

4

APPROCHE CONCEPTUELLE

(Je ne fais pas de l'histoire de l'art, je suis en train de réfléchir comment, moi, architecte, je vais travailler en Afrique du nord. J'observe à quoi me rattacher. Je ne peux pas copier, ni refaire, mais j'ai au moins la connaissance de ce qui existe. Comprendre pourquoi ces maisons ont été construites comme ça, pourquoi avec tels matériaux...)

ANDRE RAVEREAU

1)- Introduction :

« un projet avant d'être un dessin est, un processus c'est-à-dire, un travail de réflexion basé sur la recherche des réponses d'un ensemble de contraintes liées à l'urbanisme, au site, au programme, et au thème, ce qui veut dire qu'il est difficile de dissocier le processus de création future et la phase de programmation car l'ensemble constitue l'acte de créer »¹

Le projet architectural tient compte des connaissances acquises à travers les phases précédentes. Tous ces éléments doivent assurer une bonne intégration du projet par rapport à son environnement urbain d'une part, et la relation entre ; la forme, la fonction, l'espace et la structure d'autre part.

L'approche conceptuelle constitue la dernière phase de l'élaboration de notre projet, et nous allons présenter :

- En premier lieu, les références architecturales ainsi que les principes et les concepts sur lesquels va se baser notre composition ; prenant en compte à la fois les éléments du programme de base et les principes directeurs liés aux aspects fonctionnels et le rapport du projet avec son environnement.
- En second lieu, les différentes étapes de la formalisation du projet, avec une description générale de celui-ci, qui apparaît en tant que synthèse dans la conception des différentes parties.

2)- Présentation de l'assiette d'intervention :

On a choisi d'implanter notre projet à proximité de l'ancienne ville (ksar) de MESTAOUA, pour renforcer le caractère attractif de ce centre historique et le revaloriser.

L'assiette réservée à notre projet(ksar diafa) est d'une superficie de 23925m². Son terrain est plat, qui est un avantage , qui nous a aidés à prendre les directives principales pour une bonne intégration.

¹ Richard Meier

3)- Objectif d'intégration dans l'assiette:

-Créer la relation entre les deux ksour (MESTAOUA, NEZLA), la nouvelle ville et la palmeraie.

-Faire revivre les activités de la ville par le biais de l'accueil la découverte, et l'échange.

Le projet se caractérise par une continuité formelle et une plasticité de l'enveloppe pour toute l'assiette, il s'intègre parfaitement dans son environnement, de manière à ce qu'il ne dérange pas le paysage et qu'il soit une continuité de la ville dans un esprit du projet d'accueil.

- Notre désir est de valoriser la ville de Touggourt par l'intermédiaire de notre équipement et de ces différentes fonctions .

-La projection d'une structure architecturale d'accueil touristique dont le but est d'exposer l'identité de la ville dans un contexte d'amélioration et de développement durable, respectueux de l'âme aussi que la mémoire du lieu et de l'environnement.

- Il sera un espace à plusieurs objectifs : Accueil, orientation Découverte, Echange, Exposition

- Il Permettra aux gens de la région de renouer avec leur identité et leurs traditions.

L'accessibilité à la parcelle :

Situé sur un axe de flue mécanique faible mais qui est très visible grâce à sa position qui est en face d'une place qui est un élément de repère et en plus il est positionné de façon parallèle à l'axe le plus important qui présente la route nationale n16 qui relie la ville avec la région.

4)- La démarche conceptuelle :

Afin d'arriver à une formalisation simple et logique du projet, nous devons adopter une démarche conceptuelle claire et objective pour nous permettre de cerner le maximum de paramètres qui peuvent rentrer dans la projection architecturale.

Les objectifs attendus :

Le processus conceptuel d'un projet lié aux différents objectifs et concepts.

Objectifs liés à la ville :

Communiquer avec le site :

« L'architecture est un art qui doit être contaminé par la vie. On doit d'abord chercher les empreintes d'un lieu ; définir les contraintes qui stimulent la création ; assurer une continuité entre l'ancien et le nouveau ; il ne s'agit pas de faire le bâtiment qui manque, mais de défendre l'identité du lieu »¹.

Notre projet se positionne dans un point focal de notre proposition urbaine, ainsi qu'au sein de la ville de Touggourt(Mestaoua), donc par cette situation notre projet doit être en intime relation avec son environnement urbain.

Objectifs liés au programme :

« La compréhension du site ne suffit pas, l'art du projet exige une capacité d'interpréter le sens du programme en reliant aux opportunités sous jacentes du site »² .

Notre projet doit répondre aux exigences, soit disant d'un maître d'ouvrage et dans notre cas ça sera le programme établi dans la phase précédente. Un musée d'art et d'histoire doit comporter une richesse programmatique et spatiale qui est traduite par une richesse formelle.

Les outils de formalisation :

Toute conception architecturale nécessite une réflexion basée sur des concepts et des principes architecturaux. Une telle démarche nous aide à choisir les bonnes orientations, afin d'éviter la gratuité des gestes et assure une formalisation d'un ensemble architectural cohérent répondant à toutes les contraintes.

Pour l'organisation formelle :

La simplicité et l'unité formelle :

C'est l'une des considérations la plus recherchée depuis le début de la conception, c'est-à-dire grouper les éléments pour en faire un tout homogène. C'est la raison pour laquelle toutes les entités du projet sont reliées entre elles dans le but d'avoir « l'unité formelle » et pas « l'éparpillement formel ».

« La fascination qu'exerce sur nous les formes simple, ligne, cercle sphère, cube, pyramide...etc.est millénaire, à en juger d'après les plus importantes et les plus modestes réalisations de l'architecture »³

La codification :

Un édifice public doit être marqué par rapport aux autres édifices, sa singularité est affirmée par sa forme, ses façades et ses éléments architectoniques utilisés.

Par sa forme singulière et sa forte présence dans le tissu urbain, notre projet créera un événement dans la ville. Le but c'est de concevoir un bâtiment qui sera apte à participer à l'animation de la vie urbaine.

² Edouard, apprendre l'espace.

³ PV MEISS de la forme au lieu.

La géométrie :

«J'ai été maintes fois tenté d'utiliser des formes irrégulières, mais celles-ci relèvent toujours en fin de compte de la géométrie. »⁴.

La géométrie c'est l'étude des formes qu'on peut concevoir dans l'espace. Dans notre projet nous avons essayé d'utiliser les formes géométriques les plus simples ; le carré et le rectangle utiliser historiquement dans les ksours.

Le carré :

Ses éléments structurants sont ; ses angles, sa périphérie, son centre, ses diagonales et ses médianes. Cette reconnaissance nous permet de savoir ou agir pour renforcer ou infirmer ses caractéristiques essentielles. L'extension verticale du carré, est le cube. L'édifice sur plan carré a une grande capacité, avec ses quatre orientations à angle droit, il adopte une dimension universelle.

Le rythme :

« Gérer de la beauté, c'est juger de l'ordre, de la justesse de la proportion. »⁵

En matière d'architecture, l'ordre c'est le rythme qui crée des points de repère dans la réception. Le rythme peut être celui des éléments (arcades,) ou celui des ouvertures (des fenêtres, des portes). Nous multiplions indéfiniment des éléments tous semblables ; cette multiplication se transforme vite en un cancer généralisé si l'on ne la maîtrise pas bien.

L'enchaînement :

La composition architecturale obéit à des lois très strictes dont l'enchaînement. Toutes les parties d'un tout doivent se relier les unes aux autres pour ne former qu'un seul ensemble, la loi de l'enchaînement a deux corollaires : **la hiérarchie et la limitation**, si l'on ajoute indéfiniment des éléments les uns aux autres, on aboutira à une multiplication et non à une composition. L'enchaînement doit conduire, de proche en proche, à une dominante qui est la « tête » de la composition. De même, la croissance doit, à un certain stade, s'arrêter pour laisser place à un autre organisme.

La perméabilité :

⁴ Richard Meier

⁵ (De la forme au lieu. PV Meiss)

Le choix de ce concept est porté principalement, vue que notre édifice doit être facilement accessible, comme il doit aussi respecter un certain degré de perméabilité et de pouvoir contrôler ces ouvertures au public pour raison de l'intimité et de sécurité.

5)- Principes et concepts :

« L'architecture se schématise à partir de l'environnement dans lequel elle se place et elle est développée à partir de ce contexte...une architecture sans rapport avec les conditions spatiales et spirituelles de l'environnement n'est qu'un geste vide de sens. »

❖ La continuité.

Elle exprime la corrélation et la complémentarité
Des différentes parties qui composent le projet et
La relation avec les anciens Ksours et la nouvelle ville.
-Le respect du site et de l'environnement (palmeraie).

-la forme du projet épouse la forme du site

Assurer les 03 rapports:

1-Rapport à l'identité de la ville marquée par l'accueil, l'exposition, Découverte.

2-Rapport à l'environnement marqué par une bonne intégration dans l'environnement

3-Reproduction de la même typologie architecturale et l'hierarchisation pour assurer le confort et éviter le dépaysement.

❖ La centralité:

Le projet s'organise autour d'un espace central qui joue le rôle d'ordonnateur, organisateur de regroupement et de convivialité dans les fonctions et les espaces intérieurs. Cette introversion permettra l'enrichissement des façades intérieures.

Dans le ksar de MESTAOUA on a une centralité marquée par la place.

❖ L'hierarchisation des espaces:

Le concept s'écoule directement de nos soucis de reproduire le modèle du ksar (l'application d'une même typologie architecturale sur notre équipement), la hiérarchie sera utilisée sur le plan formel, que fonctionnel, à la fois par la disposition des volumes, et par l'organisation des espaces suivant un schéma cohérent. Il se résume dans:

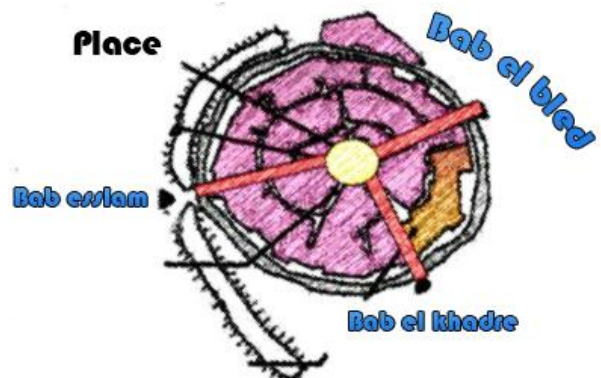
-La succession des espaces de rencontre (Patio- Place):

A différentes fonctions afin de se regrouper dans un grand espace qui sera **PLACE CENTRALE** qui assure la communication et l'échange. Ce concept, permet d'organiser les entités du projet tout en donnant solution aux contraintes climatiques.

-Hiérarchisation des parcours :

Qui serpentent le projet, bravent la torride chaleur de l'été et les rudes journées d'hiver qui se distinguent selon leurs hiérarchie, leur longueurs et le type de leurs couvertures.

Allant de rue vers ruelle vers l'impasse qui mène à la porte. Chaque type a son propre emploi, la différence entre les espaces de circulation Proportionnée en fonction du degré de leur utilisation (public, semi public, privée).



❖ **La perception paysagère :**

Pour le but d'une gestion de flux, la perception et la continuité visuelle assurent le contact et renforce la relation entre l'homme et l'environnement.

Vu les potentialités de notre site et la position de l'assiette d'intervention qui offre une magnifique vue panoramique de la palmeraie, cette situation met en valeur notre projet comme un élément d'articulation entre les deux éléments séquentiels majeurs (la palmeraie et les KSOURS).



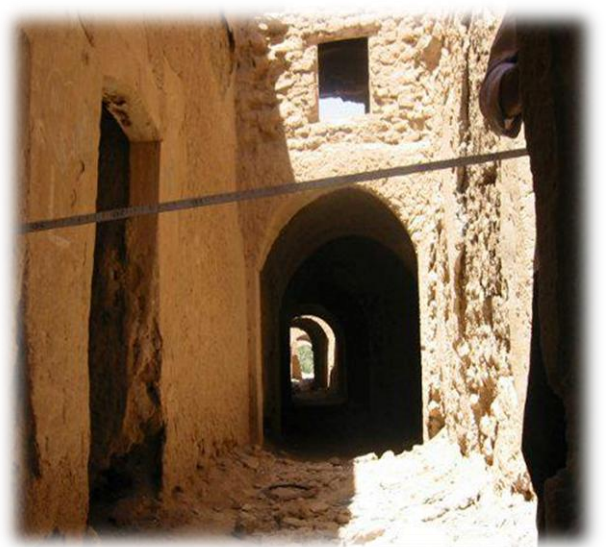
Vue panoramique Mestaoua



❖ **Imbrication des volumes :**

A l'encontre de la complexité, la composition formelle du projet se veut simple, dictée par des imbrications volumétriques et des règles géométriques reconnaissables.

Imbrication volumétrique au ksar



❖ L'articulation :

Permet de faire une relation entre les différents espaces et entités, et c'est de cette manière que l'édifice devient très explicite. Ce qui implique une richesse formelle.

❖ L'introversion :

Les différentes espaces constituant le projet s'organisent autour d'un espace central qui va subir un rôle principal autre que celui de jonction entre ces espaces ; ce sont des espaces qui tournent le dos au monde extérieur et assurent la fluidité et l'animation par l'espace central.

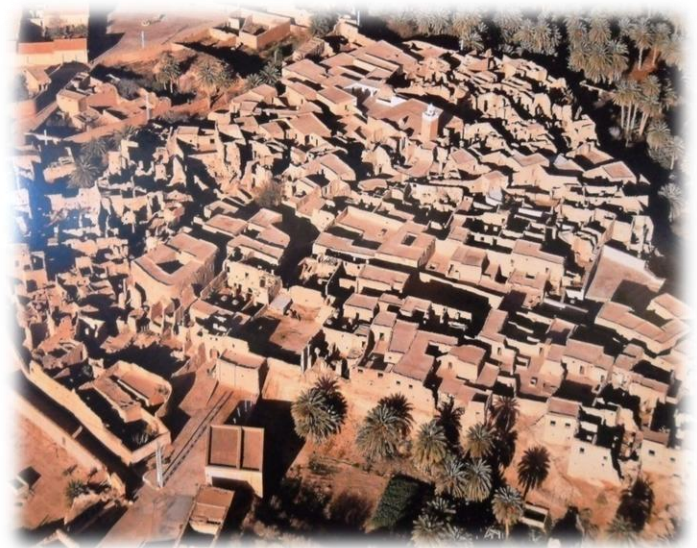
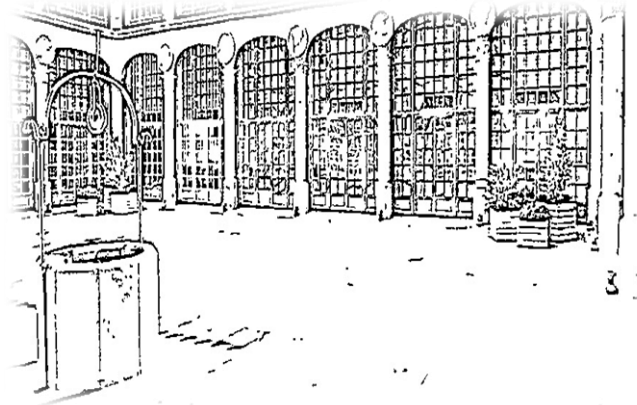
❖ La compression :

Plus la forme est compacte, il y aura moins de surfaces exposées aux intempéries, et donc aux déperditions. Ainsi il y aura moins de turbulences créées par les vents qui génèrent elles aussi des déperditions de chaleurs importantes.

-Le degré de compacité urbaine des différents quartiers de la ville, identifié par la relation entre la hauteur des bâtiments et la largeur qui les séparent.

❖ La symbolisation:

Elle signifie donc une représentation d'état de choses dans un autre milieu grâce à une similitude par une reproduction de la même typologie architecturale de l'habitat Ksourien à différentes échelles au sein de notre équipement.



Vue aérienne du ksar

6)- *La genèse du projet :*

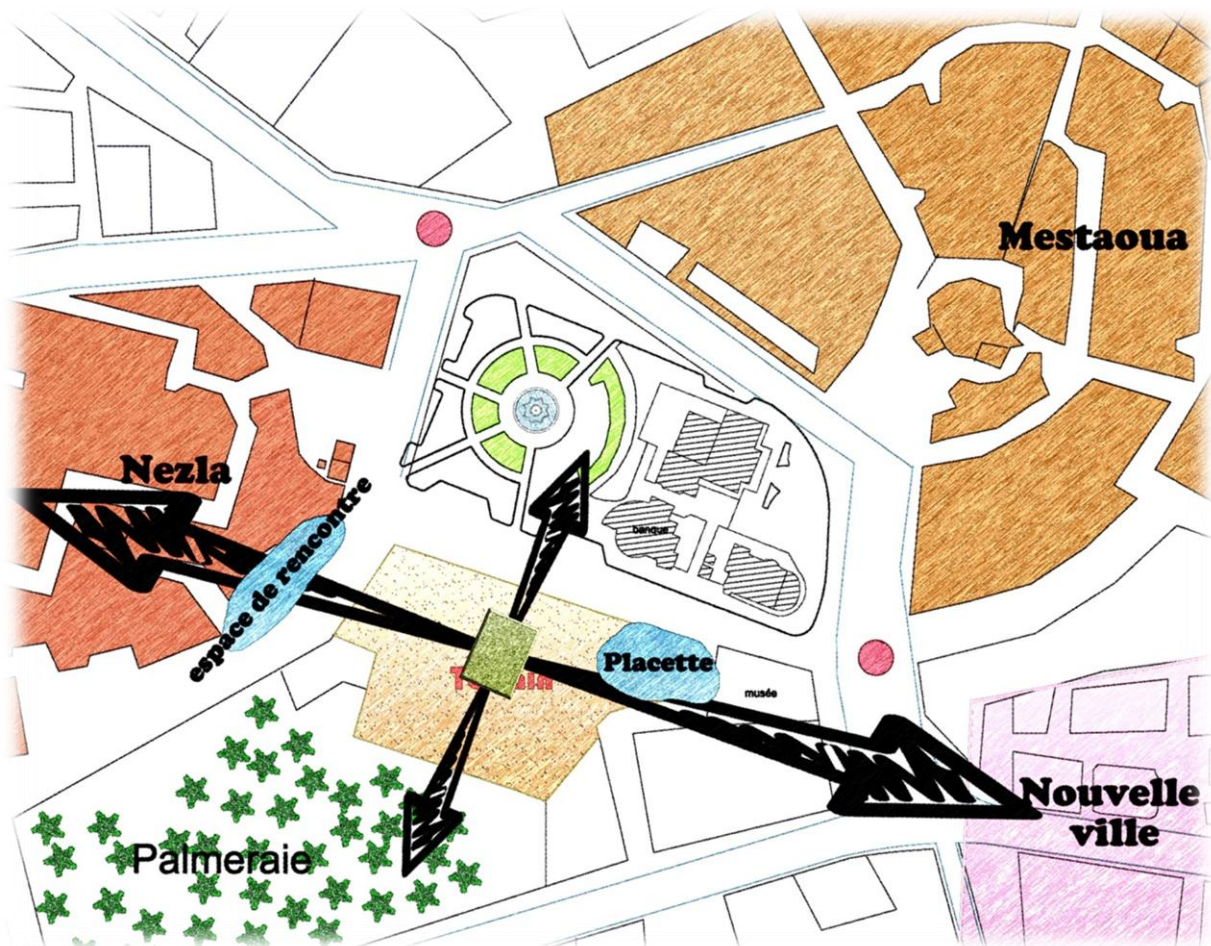
Le principe de composition est élaboré en quatre étapes pour aboutir à un projet qui répond aux critères de centralité, hiérarchisation des espaces, l'imbrication, imbrication, articulation, la perception paysagère.

➤ **ETAPE N°1 :**

- Le terrain est délimité sur le côté sud-est par les palmeraies (limite naturelle).
On prévoit une vue panoramique vers la palmeraie
- deux axes virtuels se croisent perpendiculairement, l'un orienté de la place de la liberté et du ksar de Mestaoua vers les palmeraies,

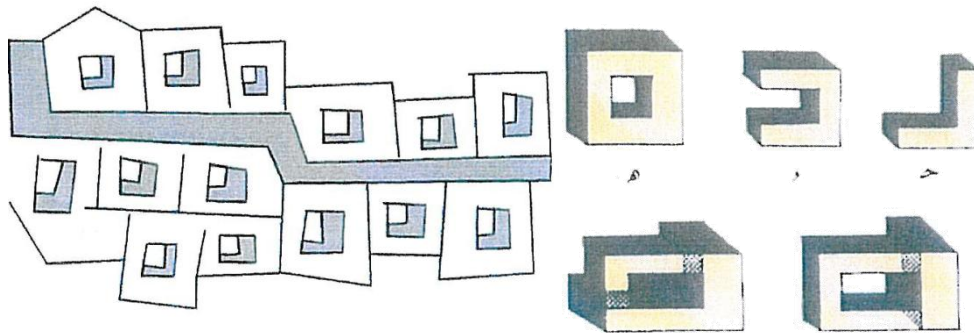
Le second axe est orienté du ksar de Nezla vers le centre de la nouvelle ville.

- A l'intersection des deux axes, on prévoit la cour centrale
- on prévoit aussi une placette de rencontre qui assure la relation avec le musée est un espace d'échange qui exister au par avant a cote du ksar de nezla.

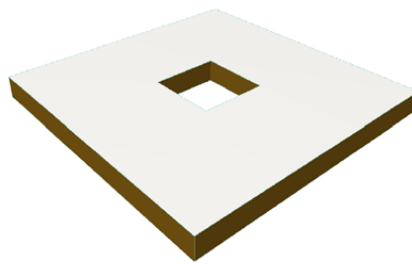


➤ **ETAPE N° 2 :**

Pour la forme du projet on s'est basé sur une forme relativement simple qui est le carré inspiré de la typologie des anciens ksours et du système de module damier introduit par les colons

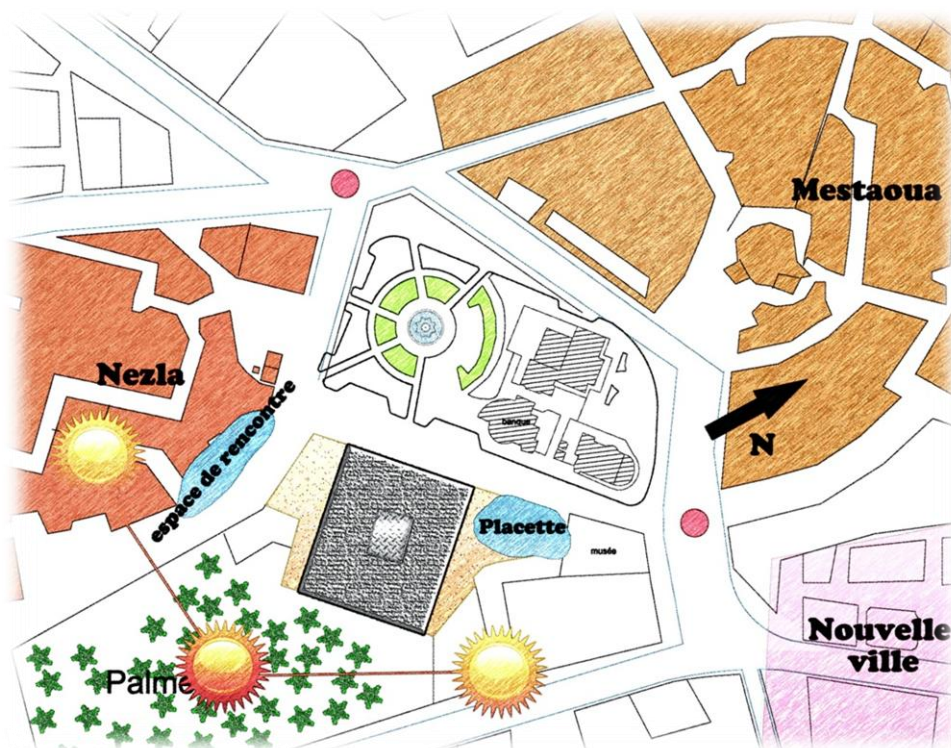


Forme de base du projet



➤ **ETAPE N° 3 :**

Pour l'orientation du projet Le principe est d'évité d'avoir une façade pleine sud



➤ **ETAPE N° 4 :**

L'accès principale « bawabat chamal » au projet est orienter face a la place de la liberté (élément de repaire de la ville) et qui constitue un drain pour notre projet.
 Les accès secondaires qui assurent l'articulation du projet avec le musée et le ksar de Nezla par le biais des espaces de rencontre et d'échange créer au par avant.



➤ **ETAPE N° 5 :**

➤ Les différentes entités qui structurent notre projet.

Le projet se compose en six entités disposées comme le montre l'image ci-dessous

Legende

- commerce**
- boulevard commercial**
- consommation**
- maison d'hotes**
- logement**
- services/admin**



7)- La description du projet:

La vocation de notre équipement est d'offrir un lieu d'accueil, d'exposition et de découverte, d'échange et de commerce pour afin de revaloriser le rôle joué par la ville à travers l'histoire. Notre projet est une continuité des KSOUR qui représente la relation Ksar/ palmeraie et homme/ oasis d'une part et la liaison entre la nouvelle ville et le tissu traditionnel d'une autre part.



On a divisé le projet en plusieurs entités reliées par différents systèmes de circulation et de parcours qui représentent un élément fondateur de la conception.

7)- 1/L'organisation spatiale du projet :

Vu le programme et les conditions climatiques fortes nous concluons à fragmenter en plusieurs entités complémentaires et articulés entre eux et avec l'environnement immédiat par un système des espaces hiérarchisés et une différenciation de gabarit.

La circulation au sein de notre équipement se fait par hiérarchisation des parcours tantôt couverts tantôt non, composés en chicane, s'entrecroise aux niveaux de la place centrale.

Pour mieux s'inscrire dans une démarche écologique nous optons pour :
Le regroupement de l'espace de stationnement en retrait afin de n'autoriser aucune circulation automobile à l'intérieur de notre projet.

7)- 2/La description des entités:

Le projet contient de nombreux entités et des espaces intégrés entre eux pour but d'attirer les voyageurs et les touristes en répondant à leur besoins et assurer leur confort.

L'aspect formel des entités constitue le phasage primordial d'adaptation, c'est-à-dire la recherche d'une optimisation quantitative des surfaces en contact avec l'extérieur, le but voulu est de minimiser les déperditions calorifiques à travers les parois de l'enveloppe.

L'implantation des entités du projet se fera en dégradé pour une meilleure intégration par rapport à l'environnement (Vue panoramique vers l'Oasis d'une part et la relation avec la nouvelle ville et les KSOUR d'une autre part.

LA PLACE CENTRALE.

Le projet s'organisera autour d'un élément central La PLACE : Un espace ordonnateur qui organise tous ces espaces puisque il sera le point de convergences des différentes activités des entités. Il orientera le visiteur et lui offrira un lieu de rencontre, détente et de choix d'itinéraire

ENTITE D'ACCUEIL :

A une grande importance comme le premier espace pour accueillir les invités, et cet espace reliant l'intérieur à l'extérieur. Donc, il doit attirer une l'attention.

ENTITE DE COMMERCE ET D'ECHANGE :

Elle se compose d'ateliers pour les travaux traditionnels, et des magasins vendant des nécessités pour les touristes. En outre, la plupart de ces magasins servent à commercialiser les produits artisanaux des ateliers.

Cette entité se situe à coté de l'entrée principale à l'est du projet pour avoir une continuité avec les équipements existant « banque, musée » est en relation avec la nouvelle ville.

Habitat :

Occupe une partie importante du projet et par leur rôle et la diversité de ses formes elle a pour bute de présenter et exposer le mode de vie ksourien et montrer comment acclimaté ce modèle à son environnement.

Nous trouvons également aussi des maisons d'hôte de même typologie et de même style des maisons de types ksouriens afin que le touriste découvre de nouvelle sensation en apercevant le mode et sa saveur particulière.

HAMMAM :

Il occupe un endroit isolé pour le facteur d'intimité, divisé en deux parties, l'une pour les hommes et l'autre pour les femmes. Chaque partie contient un hammam, deux salles de massage et une salle de repos.

Entité de RAHBAT :

Un espace de détente qui est en contact directe avec la palmeraie qui contient deux grand bassins d'eau avec des fontaines qui jouent le rôle de rafraichisseur d'air.

7)- 3/La description des façades :

Notre projet est un élément d'articulation entre les ksour, la nouvelle ville et La palmeraie. Donc on a pris des références stylistiques de chacun des trois segments pour avoir une architecture qui épouse Le lieu et le vécu.

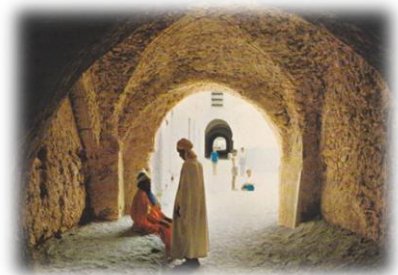
Les façades sont simples avec des éléments de rappelle et de repère comme le type de fenêtres, les portes, les types d'arc et même pour le revêtement on a gardé les même couleurs utilisé dans les ksour « couleur de la terre » pour assuré le caché environnementale et de l'authenticité.

Références architecturales : Un style d'architecture local :

C'est le langage et la valeur symbolique que peut porter le projet en se basant sur des références architecturales, artistiques et stylistiques.

Nous retenons les différents architecturaux et architectoniques, que nous réinterprétons :

Les vouâtains : Utilisés pour la couverture des espaces.



L'arcature : Utilisée généralement sur les façades et aussi en Rahba ou en espace de distribution.



La coupole :

Utilisée dans les équipements religieux et dans le salon d'accueil.

