

UNIVERSITE ABOUBAKR BELKAID – TLEMCEN  
FACULTE DE TECHNOLOGIE  
DEPARTEMENT D'ARCHITECTURE



OPTION : Architecture

THEME : Culture



PROJET DE FIN D'ETUDES POUR L'OBTENTION DU  
DIPLOME D'INGENIEUR D'ETAT EN ARCHITECTURE

*Centre d'Animation Culturel à Mostaganem*

**Présenté par :**

**Mr. MAHI Ahmed Kerim**

**Soutenu le : 26 Juin 2013**

**Devant le jury composé de :**

<b>Mr. BOUROUMLA</b>	<b>Président</b>
<b>Mme. SELKA.I</b>	<b>Examinatrice</b>
<b>Mr. TASFAOUT.A</b>	<b>Examinateur</b>
<b>Mr. HADJILA.H</b>	<b>Encadreur</b>
<b>Mr. BENABADJIL.Z</b>	<b>Encadreur</b>

## **DEDICACE**

*Je dédie ce modeste travail, qui est le fruit récolté après tant d'années d'efforts :*

*A mes très chers parents, qui m'ont soutenu & encouragé tout le long de mes études, Eux qui m'ont toujours apporté leur soutien moral et matériel depuis que j'ai connu le premier banc de l'école, jusqu'à la chaise de l'université.*

*A mes oncles, tantes et toute la famille.*

*Je le dédie aussi à Mon frère « Nabil », et ma sœur.*

*A mes amis Youcef, Ali, Abdelwahab, Ahmed, Amine, Amar, Mohamed, Oussama, Badrou, Ibrahim, Omar...*

*A celle qui m'a soutenu tout le long du parcours*

*A tous mes collègues ...*

**« KARIM »**



بِسْمِ اللَّهِ الرَّحْمَنِ الرَّحِيمِ

## Remerciements

### **JE REMERCIE**

*Le dieu tout puissant de m'avoir donné la force et la voie d'élaborer ce modeste travail ainsi qu'a l'ensemble du corps d'enseignants qui m'ont appris à être un architecte.*

*Je tiens à remercier également mes encadreurs :*

*Mr. BENABADJI Zinedine*

*Mr. HADJILA Hocine*

*Je tiens à remercier également Mr BOUROUMI.A d'avoir accepté de présider ce jury.*

*Je tiens à remercier également Mr TASFAYOUT.A ainsi que Mme SELKA.I pour avoir accepté d'examiner ce travail.*

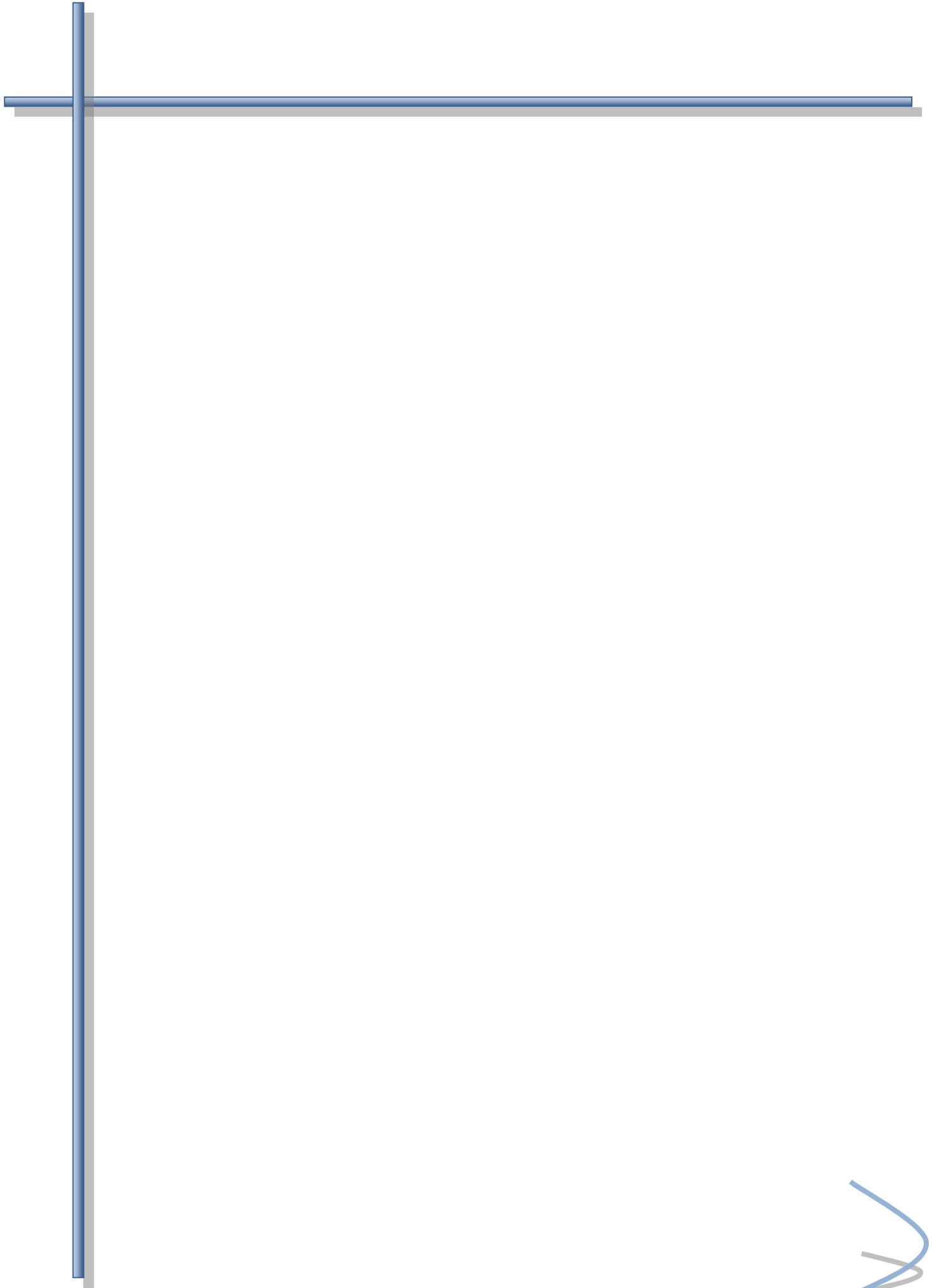
*Je tiens à remercier tous mes professeurs pour son aide et ces encouragements tout au long de mes études.*

*Je tiens à remercier également Fouad, Youcef, Abdelwahab, et Ali de leur soutien.*

*Enfin, à toutes les personnes qui m'ont soutenue de près comme de loin durant mon cursus universitaire.*

Merci beaucoup







## Sommaire

Introduction générale  
Démarche méthodologique

### Chapitre N° 01 : Approche Urbaine

I. Introduction	6
II. Présentation de la wilaya de Mostaganem	9
III. Synthèse	21
IV. Problématique	21
V. Choix du thème	22
VI. Les équipements culturels de Mostaganem	23
VII. Choix de l'équipement	24
VIII. Objectifs de l'équipement	24

### Chapitre N° 02 : Approche Thématique

Introduction	26
I. Définition de la culture	27
II. Définition de l'animation	28
III. L'activité et l'espace culturel à travers le temps	29
IV. Le champ culturel	30
V. Définition d'un équipement culturel	31
VI. Classification des équipements culturels	31
VII. Type des équipements culturels	32
VIII. Les activités culturelles	33
IX. La culture en Algérie	36
X. La culture et la politique de l'état Algérienne	38
XI. La culture à Mostaganem	38



XII.	Choix des exemples	39
XIII.	Analyse des exemples	40
	Synthèse	69

### **Chapitre N° 03 : Approche Programmatique**

I.	Introduction	71
II.	Aperçu programmatique	71
III.	Méthodologie d'élaboration du programme quantitatif	72
IV.	Référence sur l'architecture adoptée	72
V.	La programmation	72
VI.	Objectifs de la programmation	73
VII.	Programme qualitatif	74
VIII.	Identification des différentes fonctions	78
IX.	Organigramme fonctionnel générale	78
X.	Programme spécifique	78

### **Chapitre N° 04 : Approche Architecturale**

I.	Choix du site	87
II.	Analyse du site d'intervention	87
III.	Principes et concepts	96
IV.	Genèse du projet	99
V.	Description du projet	102

### **Chapitre N° 05 : Approche Technique**

I.	Introduction	106
II.	Choix des matériaux	106
III.	Les gros œuvres	106



IV.	La seconde œuvre	112
V.	Les corps d'état secondaires	116
VI.	Protection contre incendie	118

<b>Conclusion</b>	123
<b>Bibliographie</b>	



## Introduction

# Introduction générale

L'être humain est un complexe dont l'activité principale consiste à rechercher les voies et moyens de satisfaire ses besoins fondamentaux aussi bien physiques (sécuritaires, alimentaires, sanitaires....) qu'affectifs (liens personnels et communautaires) et émotifs (réaction à l'environnement à travers les sensations procurées par les données captées par les cinq sens et traitées par chacun à travers des grilles subjectives qui lui sont propres).

Les premiers besoins s'évaluent par des unités de mesures quantifiables et objectives (universelles, générales) ; les seconds s'expriment par des qualificatifs et des degrés non quantifiables et subjectifs (personnels ou collectifs).

L'art est essentiellement un moyen d'expression de ces sensations émotives et de communication universelle grâce à ses codifications compréhensibles sans limites ni frontières.

Cette importance de l'art nous a interpellés et le développement des espaces d'expression et de communication constitue à notre sens une priorité absolue des sociétés. Les grandes civilisations ont brillé par le biais des œuvres et ouvrages d'envergure au niveau desquels l'aspect physique (relations avec les besoins matériels) ne néglige pas, loin de là, l'aspect esthétique (relations avec les besoins émotifs et affectifs).

L'architecture est un domaine idéal qui allie en permanence les aspects physiques et esthétiques des œuvres et ouvrages conçus et réalisés.

Nous avons donc voulu nous impliquer dans une contribution au développement des arts à travers la conception d'un complexe pluri et interdisciplinaire permettant à la population de la région de Mostaganem de trouver des espaces adéquats pour assouvir ses besoins d'expression, de communication et de découverte du génie créatif de l'être humain.



## Introduction

# Préambule

### Choix de l'option :

Mon choix de l'option grands équipements, est motivé par les différentes échelles de lecture aussi bien au niveau urbain qu'architectural, et en termes d'impact de l'équipement sur l'environnement immédiat.

Dans ce travail, mon objectif consiste à concevoir un projet architectural dont le rayonnement est régional ou nationale et dont le programme est Complexe, ce qui j'induis à utiliser toute les informations acquises pendant mon cursus universitaire.

### Choix du thème :

Un des indicateurs du niveau de développement d'une nation est sa richesse culturelle.

A l'aube du 21eme siècle, la science et la technique ont atteint un développement sans précédent, qui touchent tous les domaines, c'est à travers celles ci que la culture a été façonnée.

L'Algérie n'échappe pas à cette réalité, par conséquent elle est obligée de s'intégrer dans ce processus ; C'est dans ce contexte que je me propose de développer un équipement qui aura pour mission principale la diffusion de la culture scientifique.

L'objectif que je me fixe est d'une part la démonstration de la pertinence de la culture scientifique sur le développement d'une nation, d'autre part c'est par le biais de notre équipement que je souhaiterais sensibiliser la population sur les effets de la culture scientifique sur le développement d'un pays.

### Problématique :

Mon but est de développer les connaissances scientifiques et élever le niveau culturel des différentes couches de la société. Partant du fait qu'actuellement Mostaganem regroupe différents équipements d'envergure et qui sont à caractère culturel et scientifique, par conséquent Comment renforcer la vocation culturelle et scientifique de Mostaganem afin que cette dernière devienne un pôle incontournable ?

## Introduction

# Méthodologie suivie pour l'élaboration du projet

### • Objectifs :

Afin d'arriver à concevoir un projet intégré à son environnement, j'ai eu recours à certains instruments méthodologiques.

Ces derniers constituent les outils retenus pour l'ensemble de l'atelier.

### • L'approche systémique :

Cette approche consiste à analyser des éléments appelés composants de l'entité.

Un système est par essence un ensemble d'éléments en interaction, Ces éléments sont distincts et peuvent être composés en sous systèmes.

Cette approche permet d'identifier les interactions entre les éléments situés dans un ensemble spatial ainsi que les éléments structuraux et fonctionnels déterminant ces interactions.

### • Structuration du rapport :

#### ✓ Approche Urbaine :

Cette approche consiste à considérer l'environnement comme un système urbain ; c'est à travers celle ci que j'identifierai les différents sujets potentiels par rapport aux assiettes disponibles.

Les objectifs de cette phase sont :

1. Dégager les différents sites potentiels pour des équipements d'envergure.
2. Etablir des recommandations relatives à l'amélioration de la qualité de vie dans ma zone d'étude.

#### ✓ Approche thématique :

Dans ce chapitre, je traiterai essentiellement le thème qui sans doute sera un outil majeur pour la définition du sujet et permet de dégager le principe de base d'un équipement culturel en terme de programme et caractéristique spatiale et technique, l'étude et l'analyse des exemples internationaux me conduit à évaluer l'impact de ce dernier dans la société Algérienne.

# Introduction

✓ **Approche programmatique :**

Elle comportera la programmation quantitative qui définit le programme spécifique des espaces, et la programmation qualitative qui décrit les besoins, et les exigences de conception de certains espaces.

✓ **Approche architecturale :**

Après un bref aperçu critique sur les différentes architectures de l'équipement, et après l'élaboration du programme quantitatif et qualitatif, j'engage une réflexion sur l'architecture adoptée.

Suite à cela je ferai une description du projet, aussi bien sur le plan volumétrique et organisationnel que sur le plan technique en termes de structure et matériaux.

✓ **Approche technique :**

Je traiterai l'aspect technique du projet en étudiant le système constructif et les corps d'état secondaires.





# Approche Urbaine





## **I- Introduction :**

Parmi les ressources naturelles dont est dotée l'Algérie et l'ensemble des potentialités qu'offre le milieu physique, notamment dans les domaines énergétiques, miniers, forestiers, agricoles, maritimes et halieutiques, ces ressources naturelles s'ajoutent tous les éléments du patrimoine culturel et historique qui jalonnent, depuis le néolithique, les différentes tranches du passé de l'Algérie. Un passé particulièrement riche car diversifié et cosmopolite : héritage préhistorique, berbère, phénicien, romain, vandale, byzantin, arabe, turc, espagnole, français...

C'est ainsi par sa position stratégique que l'Afrique, la méditerranée, l'Europe et l'orient ; furent des éléments incontournables à tracer le cheminement historique de l'Algérie. D'autre part sa diversité climatique et son étendu spatial ont permis l'évolution d'une diversité culturelle et traditionnelle importante.

## **La genèse de la crise de la ville :**

La ville est non seulement un objet perçu et peut être apprécié par des millions de gens, de classe et de caractère très différent, mais elle est également le produit de nombreux constructeurs qui sont constamment en train d'en modifier la structure pour des raisons qui leur sont propres. Tandis qu'elle peut rester stable dans ces grandes lignes pendant un certain temps, elle n'arrête pas de changer dans le détail. On ne peut contrôler que partiellement sa croissance et sa forme.

Beaucoup de villes sont produites d'un processus de stratification et d'accumulation de traces et de tracés, plus que cela, la ville est née du développement historique de l'humanité et ne peut être séparée de ce qu'a fait l'histoire.

L'hypothèse globale de Caniggia et même la doctrine moderne en architecture tirent des origines des centres historiques dont la gestion constitue l'un des points cruciaux de





l'urbanisme contemporain et qui considère l'organisation de l'environnement construit comme l'effet de son processus de formation.

Cette opposition a eu pour critère de légitimation des principes idéologique, hygiéniste, et progressiste. Elle fut le résultat de la révolution industrielle et considérée par les historiens de la ville comme une étape charnière, entre la ville historique et les extensions ultérieures exigées par les lois et les nécessités de la production.

Et à partir de ce moment, l'urbanisme a émis ses propres concepts théoriques et pratiques dans une perspective de développement illimité au seul fins de la productivité, et il en résulte plusieurs conséquences dont la standardisation de la construction avec l'apparition de nouvelles techniques constructives, créant ainsi une rupture morphologique et physique nette avec le centre historique des villes.

P.Portoghesi dénonce la faillite de la théorie du mouvement moderne. Selon l'auteur, la philosophie qui est celle de l'univers du machinisme n'a produit que : «des structures cyclopéennes, rigides et disciplinées» il ajoute que : «la société actuelle s'oppose et recherche une culture des limites, ..., qui voudrait contrôler les rythmes de développement de l'industrie et lui imposer une série de conditions». «Mais l'échec de cette doctrine est devenu plus flagrant surtout en ayant les courants opposés (progressiste et culturalistes) au sein de même mouvement».

Des 1930, les protagonistes du mouvement progressiste abordaient, lors d'un second congrès international d'architecture moderne (CIAM) l'urbanisme par : «le lotissement rationnel».

Le model universel ramenait les fonctions urbaines à quelque fonctions majeures et précises : habitation, travail, loisir, et circulation, qui sont censées résumer les besoins divers de l'homme.

Alors que le mouvement culturaliste refusait catégoriquement la standardisation systématique de la construction ; accusé de passéiste, ce mouvement prônait le retour aux références traditionnelles de la ville. Et cela n'a fait qu'aggraver le désordre et le chaos de la ville. A ce propos F.CHOAY soutenait l'idée que : «l'un des principaux facteurs de dégradation de nos villes est le sentiment de désordre qui s'y répand et que n'éprouvant pas seulement les gens du métier. Ce désordre est le résultat de l'évolution anticipée en plan seulement».





L'interruption de processus morphologique du tissu urbain induit par la sous-estimation de l'apport historico morphologique a engendrée la rupture dans la logique de l'élaboration d'un système homogène.

Aujourd'hui on comprend que cet échec est dû en grande partie à l'inadéquation des moyens et techniques de contrôle utilisés jusqu'ici pour le développement de la ville et pour les transformations urbaines.

### Les villes historiques en Algérie indépendante:

Après l'indépendance le sort du centre historique au sein de la ville Algérienne fut sa marginalisation et avec d'autres facteurs tel que :

- Le transfert des activités productives et d'échanges au nouveau centre urbain.
- L'occupation des vieux quartiers par les classes sociales pauvres ce qui a induit un non entretien du bâti et des espaces libres a cause des bas revenus.
- Ainsi que l'étroitesse des rues qui rend l'accessibilité vers le vieux centre difficile notamment l'entretien et la maintenance de ses espaces ; il a perdu de plus en plus ses valeurs, et ses espaces se sont vues en dégradation continues. Cependant dès 1967 j'ai noté un certain regain d'intérêt pour les centres historiques comme entités urbaine englobant des références historiques, il s'est matérialisé par des actions dites de préservation et de mise en valeur des monuments et sites historiques.
- Après l'indépendance la tendance de délaissement de vieux centres à continuer mais c'est plus par ignorance et manque de moyens qu'une action voulue car l'élément principal de sauvegarde du patrimoine c'est l'utilisateur et s'il est ignorant il ne le préservera pas. En plus, l'extension anarchique et désordonnée des villes a donné naissance à une ville sans limite.

### Choix du site :

Le site en tant que lieu est toujours lié à l'histoire humaine. Le site que nous choisissons ou qui nous est assigné pour ériger un édifice et peut être déjà un lieu, en campagne ou en ville. Ce lieu sera traduit, renforcé ou transformé par notre





intervention. Observons le bien et étudions son histoire avant de projeter ; c'est notre devoir et notre chance, car dans sa genèse, sa structure formelle et ses significations, nous trouvons les stimulants les plus puissants et la matière la plus enrichissante pour le projet de l'avenir : tracé géométrique, vestiges de la nature et effets de l'homme.

Par son riche histoire millénaire et par son riche patrimoine issu de plusieurs civilisations urbaines : Mostaganem est un haut lieu historique. Aujourd'hui ses richesses. Sont en péril à bien des égards ; la dégradation puis la disparition de leurs éléments les plus caractéristiques s'accélère dans l'indifférence quasi générale.

Suivant ces critères le choix du site a été fait, mais aussi par un attachement presque instinctif à un site permis les trésors culturels et naturels que recèle l'Algérie.

## **II/L'approche territoriale:**

Dans cette étape je donne une vue générale du territoire algérien (l'ouest par rapport au centre et l'est), j'ai remarqué qu'il y a un déséquilibre entre l'est et l'ouest, c'est-à-dire une concentration des métropoles au centre comme celles d'Alger, Bejaia et à l'est comme celles Constantine, Annaba, Sétif, Batna contrairement à l'ouest il n'y a que celle d'Oran. J'ai constaté que Mostaganem marque une position stratégique.

Les résultats de cette lecture me conduisent à travailler sur cette zone du territoire.





## II-1/Situation de la wilaya de Mostaganem :

Mostaganem est une ville côtière du nord ouest algérien situé à 360 Km à l'ouest d'Alger et à 80 Km à l'est d'Oran.



## II-2/les limites :

Elle est délimitée à l'est par la wilaya de Chlef, au sud-est la wilaya de Relizane, à l'ouest la wilaya d'Oran, au sud-ouest la wilaya de Mascara et au nord par la mer méditerranéenne.



Elle est composée de dix (10) daïras et de trente deux (32) communes s'étendent sur une superficie de 2.269 km<sup>2</sup>, avec une population estimée en 2008 à 746.000 habitants.

## II-3/Histoire de la ville de Mostaganem:

### a. Aperçu Historique:

La ville de Mostaganem vit se succéder nombre de dynasties qui la contrôlèrent et y injectèrent des constructions dont la trace demeure jusqu'à nos jours : les dynasties



maghrébines du XIème siècle qui fondent la ville avec les M'hal, les mérinides qui y construisent la grande mosquée en 1341-42, les turcs qui construisent un fort et renforcent les remparts au XVIIème siècle et enfin les Français en 1833 qui remodelent complètement la ville.

## **b. Evolution De Tissu Urbain :**

Mostaganem a connu essentiellement 03 phases d'urbanisation:

### **1-Précoloniale:**

À cette époque la ville était répartie de la manière suivante:

- a- le centre occupe par les koulikorois et les turcs sur la rive gauche de l'oued Ain Sefra, groupés autour d'un vieux fort appelé Bordj el Mahal, (Derb et Tobbana).
- b- Matemore, quartier presque exclusivement occupe par les Maures, se livrant au commerce des graines.
- c- Tigditt au nord qui avait l'aspect d'un faubourg complètement ruiné.
- d- Didjida, situe au sud et qui fut appelle par la suite: le village des Citronniers (actuelle elarsa). Cette urbanisation était marquée, par des remparts, les tours (bordjs), les ruelles étroites, les impasses et les maisons basses interdépendantes.

### **2-Coloniale :**

C'est la période essentielle et décisive dans l'essence la trace et la configuration structurelle de la ville actuelle. Elle a été marquée au début par l'installation d'un premier pouvoir administratif (préfecture) à la limite du noyau central(DERB). Il y a eu aussi les démolitions des remparts et l'extension hors des enceintes de l'ancienne ville.

- c'est aussi la période de création des promenades, des places, des rues...
- cette phase a connu l'embellissement du port et l'inauguration du chemin de fer et l'aménagement des grands axes (rue Benyahia Belkacem (route vers Alger), la







rue Mohamed khemisti (route vers Mascara), Avenue Ould Belkacem (route vers Oran).

### 3 – Post-coloniale:

En cette période, et pour diverses raisons (économique, démographique...) la ville a connu une extension rapide et hasardeuse. Cette extension se résume par un étalement et une conquête des périphéries de la ville qui ne sont en fait des terrains agricoles.

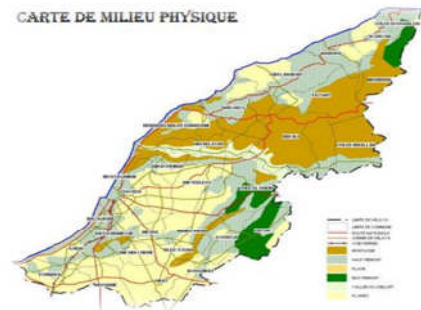


Ce mode d'urbanisation a engendré des ZHUN, qui avec le temps ont démontré leurs lacunes. Il ne s'agit, en effet, que des cités dortoirs, sans identité (image urbaine).

Cette stratégie urbaine (ZHUN), et l'étalement sans perspective durable a engendré un mal d'identité, la création d'un espace continu sans qualité urbaine, la mort de l'espace public, et enfin une atteinte à l'environnement et à la flore.

### II-4/ Les données physiques et naturelles:

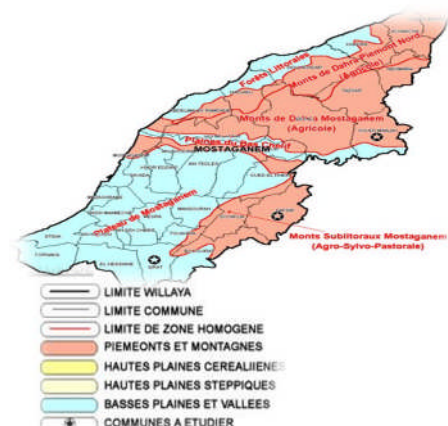
Les milieux naturels de la wilaya sont diversifiés et ne diffèrent pas des milieux méditerranéens côtiers avec leurs sensibilités et leurs fragilités ainsi que leurs potentialités indéniables.



### Les reliefs :

Le relief de la wilaya de Mostaganem se subdivise en 04 grandes unités morphologiques :

- Les basses plaines de l'ouest.
- Le plateau de Mostaganem.
- Les zones de montagnes.
- Les plaines de l'est.





## Climat :

Mostaganem se caractérise par un climat semi-aride à hiver chaud (bioclimat méditerranéen), sur l'étroite bande côtière, et à hiver tempéré sur le reste de son territoire. La pluviométrie y est irrégulière et la température moyenne (24° c), sauf les 10 à 25 jours en juillet et août, durant lesquels souffle le sirocco.

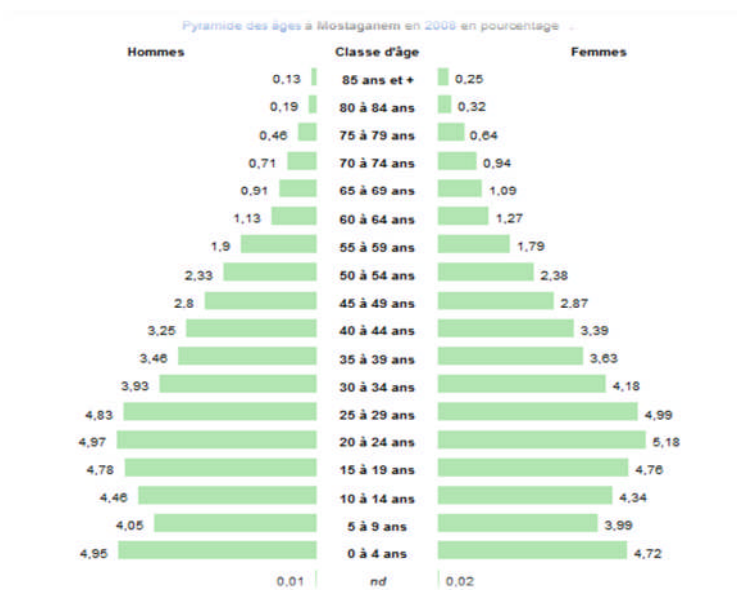
## II-5/Les données sociales:

### ✓ Démographie :

Selon le recensement général de la population et de l'habitat de 2008. La population de la commune de Mostaganem est estimée à 145,696 habitants.

Année	Population
1977 (recensement)	86 081
1987 (recensement)	115 212
1998 (recensement)	130 288
2008 (recensement)	145 696

### ✓ Pyramide des âges :







### ✓ Société :

Mostaganem est une ville dite citadine. C'est pourquoi elle a connu un exode rural important. De nombreuses familles revendiquent des origines turques et andalouses. Elles continuent, malgré l'urbanisation accélérée de la ville, à former des isolats citadins conservateurs en milieu urbain.

On distingue deux parlers à Mostaganem, un vieux parler citadin au sein des familles sédentaire dites « Hadars » et un nouveau parler urbain qui emprunte à la fois des parlers citadins et des parlers ruraux et qui est influencé par la koinè chez les jeunes locutrices d'origine urbaine.

On note également un parler rural chez les locuteurs récemment immigrés en ville.

## II-6/Les potentialité de la ville de Mostaganem:

### A-Potentialité culturelle :

Mostaganem est remarquable par son activité culturelle multiforme et intense : Lieu de spiritualité, elle comporte un nombre impressionnant de mausolées et de zaouïas.

### ✓ Des sites historiques:

#### ▪ Tobbana de turc :

«top aneh» la batterie. C'est le rempart semi-circulaire dominant l'Ain sefra faisant face à Tigditt et où était une batterie de canons défendant la ville. Edifié par Baba Aroudj au XVI<sup>e</sup> siècle.



#### ▪ Bordj et tork :

Construit au XV<sup>e</sup> siècle ; surplombe Tigditt, avec une vue sur la baie d'Arzew, il est également appelé FORT DE L'EST. Classé monument historique mais abandonné à une ruine progressive et certaine.



- **la grande mosquée:**

Son emplacement serait celui d'une mosquée beaucoup plus ancienne, édifée

par le sultan mérinide Abou El Hanan Ali Ben Said vers 1586. Classée monument historique.



- **Bordj el mehal :**

Fut construit par Youssef Ibn tachfine (XI° - XII° siècle). Il tient son nom de la confédération arabe qui fut maître de la ville avant les Turcs (d'après l'Imam El Mazouni, auteur d'un livre sur l'origine des tribus du Magrib central et cité par Bodin, les Mehals seraient des descendants des Banou Hillal.)

Actuellement c'est une prison rébarbative.



Les vestiges puniques de Quiza



Le palais du Bey Mohamed El Kebir

- **Dar échouera:**

À proximité de la Grande Mosquée, cet édifice a été construit en 1732 sous les ordres du Bey Mohamed El Kébir, c'était un centre de rayonnement des poètes et des intellectuels.

- ✓ **Des curiosités du patrimoine :**

- **Le palmier de sidi Lakhdar :**

Dans ses prédictions le saint a annoncé que cet arbre au pied de son tombeau poussera après sa mort avec vigueur et en dépit du bon sens. Ce palmier s'est développé horizontalement au sol avant d'effectuer une courbe et monter vers le ciel.



▪ **La trouée entre sidi Saïd et sidi Abdallah:**

Ces deux saints étaient amis de leur vivant et se jurèrent que rien ne les séparerait. Hors il arriva que les promoteurs coloniaux tentèrent d'édifier des immeubles entre leurs mausolées. D'effondrements en catastrophes, ils en arrivèrent à épargner un espace entre les constructions qui n'a d'autre fonction que de permettre aux saints de « se voir ». L'endroit est situé dans les lieux les plus convoités du centre de la ville et son abandon est un aveu d'impuissance de la logique.



▪ **Les gardiens de la mer:**

Sont au nombre de trois : Sidi El Mejdoub au nord de la ville, Sidi Mazouz au port puis à Tigditt et Sidi Kharchouch au sud. Ils sont les protecteurs de Mostaganem par la mer.

▪ **Les gardiens de la terre:**

Sont au nombre de quatre : Sidi Lakhdar, le gardien du Dahra, Sidi Bendhiba, le gardien des Medjahers, Sidi Belkacem le gardien de guebala et Sidi Said, patron de la ville.

Ils font de la ville un havre de paix et la protègent des calamités (comme le tsunami qui ravagea la ville sous les Romains).

**B-Potentialité touristique :**

Plusieurs points d'attraction feraient de la wilaya de Mostaganem une des régions les plus touristiques du pays :

✓ **Position stratégique :**

Une position stratégique faisant d'elle un important carrefour pour les échanges économiques entre le centre et l'ouest du pays.





✓ **Le réseau routier :**

Un réseau routier d'une grande importance joue un rôle moteur dans le développement économique de la wilaya en assurant une grande part des échanges.



✓ **La facilité d'accès :**

Les accès aux différentes plages sont aisés à partir de la RN11 et la plupart des réseaux sont proches à l'exception du gaz et du réseau d'assainissement.

**C-Potentialité naturelle :**

La wilaya de Mostaganem dispose d'un patrimoine naturel riche favorable au développement du tourisme.

✓ **Richesses de la côte maritime :**

Les vastes plages alternant avec les falaises rocheuses et les forêts littorales jalonnent la façade maritime de la wilaya. Elles participent à la richesse paysagère et biologique de cette côte méditerranéenne.

La région côtière de la Wilaya se caractérise par une géomorphologie riche en paysage panoramique.



✓ **Les cours d'eau :**

Les oueds ont creusé des vallées qui descendent en canyons s'ouvrent sur la mer en formant de vastes plages, des caps et des collines qui dominent les plaines agricoles.

✓ **Sources thermales :**

Trois sources thermales réputées pour l'effet curatif des leurs eaux sont présentes dans la wilaya : Ain Nouissy, Mekaberta et Sidi Benchaa.





✓ Les forêts :

A l'extrême Ouest du plateau de Mostaganem, on trouve les forêts littorales constituant une zone plane qui se confond avec le littoral et possède un microrelief formé de dunes.



II-7/Les infrastructures de la ville :

A. Les infrastructures de transport :

✓ Infrastructures routières :

L'examen de la densité routière de la région Nord Ouest montre que la wilaya de Mostaganem présente un taux de 0,69 km/km<sup>2</sup> qui lui confère une place de choix dans l'espace régional, alors que sa moyenne n'est à peine de 0.37 km/km<sup>2</sup>.



✓ Infrastructures ferroviaires :

Deux lignes de chemin de fer construites en 1909 desservent la Wilaya à partir de Mostaganem :

- La ligne Mostaganem / Mohamadia (W. Masacara) d'une longueur de 45 km qui traverse les communes de Fornaka, Aïn Nouissy, Hassi Maméche et Mazagran (fonctionne pas)
- La ligne Mostaganem ville / Mostaganem marine d'une longueur de 5 km comporte des embranchements desservants certaines unités économiques pour le transport de marchandise. (ne fonctionne pas)

✓ Infrastructures aéroportuaires :

La Wilaya de Mostaganem ne dispose pas sur son territoire d'un aéroport permettant actuellement d'assurer le transport aérien.



Les liaisons aériennes nationales et Internationales s'effectuent à partir de l'aéroport d'Es Senia, situé à 10km d'Oran et distant de 80 km de Mostaganem.

✓ **Infrastructures portuaires :**

La wilaya est dotée de 03 ports :

- Le port de Mostaganem : Sa position géostratégique et ses dessertes le place comme une véritable porte de transit des marchandises destinées aux grandes sociétés étrangères spécialisées dans la recherche et la prospection pétrolière
- Le Port de Petit Port : abrite des activités de pêche.
- Le Port de Salamandre : au sud de Mostaganem est conçu pour une capacité réservée à 85 unités de petits métiers et 50 unités de plaisanciers.



Le port de Mostaganem

**II-8/Les bases économiques prometteuse:**

a. **Secteur de l'agriculture :**

***L'agriculture en chiffres dans la Wilaya de Mostaganem : (année 1998)***

Superficie de la wilaya : 2 269 km<sup>2</sup>  
Superficie agricole totale : 144 471 ha  
Superficie agricole utile (S.A.U.) : 132 038 ha dont 13 % de terres irriguées

***Production Végétale***

- Culture maraîchère

***Production animale***

- Elevage bovin 160 000 têtes bovin  
- Viandes blanches 21 800 Tonnes  
- Œufs 188 823 000 Unités  
- Laits 32 550 Litres



### **b. Le secteur de la pêche :**

Le potentiel halieutique de la Wilaya de Mostaganem, avec une façade maritime de 124 kilomètres de côte offre de réelles opportunités de développement de l'activité de pêche.

Toutefois, la production actuelle reste de deçà du potentiel de pêche, notamment en raison du manque d'infrastructures portuaires et de difficultés d'approvisionnement en matériel de pêche.

*La pêche en chiffres dans la Wilaya de Mostaganem*  
- Production Halieutique (en Tonnes) : 110.16 tonnes

### **c. Secteur de l'industrie :**

Le tissu industriel de la wilaya de Mostaganem est constitué d'unités industrielles s'articulant autour de quatre branches principales : L'industrie agro-alimentaire, l'industrie du bois et de la chimie, l'industrie manufacturière et les carrières.

Les secteurs d'activités prépondérants du tissu des petites et moyennes industries concernent la transformation des matériaux de construction et la production de produits alimentaires. Le tissu de la très petite industrie est dominé par les secteurs de l'industrie agro-alimentaire, le textile, la mécanique et la métallurgie, les matériaux de construction et les activités manufacturières.

### **d. Secteur commercial et artisanal :**

L'activité commerciale concerne principalement le secteur de l'alimentation générale et les activités artisanales de production et de services sont assez répandues au niveau de la Wilaya, avec néanmoins une répartition mal équilibrée.

*Les commerces en chiffres : (1er semestre 2001)*

- Nombre total	10 211
- Dont alimentation générales	6 240
- Grossistes	257
- Import export	94



### III/SYNTHESE

Mostaganem recèle un patrimoine de médinas, sites et monuments avec vues panoramiques sur la mer qui constitue un élément d'attractivité pour la promenade touristique. Il s'agit de : La ville ancienne (Tidjdit, Matmar, Tebana) avec une architecture ancienne; La grande mosquée; Bordj M'Hel; Bordj El Turc; Le palais de Mohamed El Kebir; Le mur de Mazagran....

Aussi, il importe de promouvoir : la restauration, les activités de loisirs (sports nautiques, circuits touristiques, randonnées, festivals ...), la promotion de la production et l'animation culturelle, le développement de l'artisanat, la préservation et la réhabilitation du patrimoine naturel et historique, le développement des moyens de déplacement et de communication.

### IV/PROBLEMATIQUE

La wilaya de Mostaganem dispose d'une richesse culturelle considérable en matière de site historique, un patrimoine culturel très riche et des sites naturels avec une façade maritime de 124 km mais malgré tout, le secteur de la culture reste marginalisé et l'activité culturelle n'est pas développée, elle ne reflète pas les richesses naturelles historiques de la région vu qu'elle n'a pas réussi à projeter des équipements culturels attractifs.

**Cette situation me mène au questionnement suivant :**

- **Comment peut-on redynamiser la vie culturelle de cette ville ?**
- **Comment réconcilier le couple : Ville et culture ?**
- **Quel type d'équipement culturel peut jouer le rôle de catalyseur social?**





## V/CHOIX DU THEME

Mon objectif est de créer une nouvelle génération d'équipement qui attire le public, le stimule, et le pousse à revenir et parfois même; l'envie de ne plus jamais quitter le lieu.

Au cours de l'histoire, l'emplacement stratégique qu'occupe la ville de Mostaganem, lui permet d'être au point de concentration humain très important dès l'antiquité, tout en laissant des empreintes.

Mostaganem a attiré bien des artistes, beaucoup de voyageurs du monde entier, ces caractéristiques, à elle sont des arguments sérieux qui militent en faveur du choix de la ville de Mostaganem pour un projet d'architecture tel que celui auquel je m'intéresse.

Malheureusement ces données ont connu une forte détérioration due à :

- La colonisation française et les propositions politiques inadéquates.
- L'industrialisation et l'insécurité qu'a connu l'Algérie durant la décennie noire.

Les équipements culturels à Mostaganem sont quasi inexistantes. Peut-on parler d'équipements en pensant à un centre culturel ou un palais de la culture (Abderrahmane Kaki).

Un centre d'animation culturel implanté dans un site adéquat, qui pourra jouer un rôle important pour dynamiser la vie de la ville de Mostaganem, ce centre par la diversité des pôles qui le composent sera alors une donnée très importante pour faire retrouver à la ville tout son aura et toutes ses activités, de manière à lui redonner son statut de capitale culturelle non seulement à l'échelle de la ville, mais aussi lui donner la possibilité de s'adresser à un public national qu'international.



## VI/Les équipements culturelles de Mostaganem :

Infrastructure	nombre	Situation	Situation	Etat
Maison de culture	01	Cite 400 logt	Théâtre -Musique -Dessin -Exposition	En service mais insuffisant en cause : -situation.
Maison de jeune	02	centre ville -tjdit	Musique - Informatique -Dessin	
musée	03	-Centre ville. - kharouba	-Exposition	-Peu fréquenté -en cour de realisation
Centre islamique	01	Cite 400 logt	- Bibliothèque - salle de réunion - Exposition	
Salle de cinéma	01	Centre-ville	---	Non fonctionnel
Théâtre	02	-Cite 400 logt -Tasliya salamandre		-En coure de réalisation -En service
Bibliothèque	03	Centre ville Salamandre Cite 5 juillet	---	En service
Ecole des beaux Arts	01	Centre ville	---	-En service



### VII/Choix de l'équipement:

L'équipement qui sera en mesure d'offrir au public des modes d'approche nombreux et variés de la culture et devra pouvoir assurer à la fois l'échange, transmission et la communication de la culture, une diversité fonctionnelle qui lui permettra de jouer un rôle très important dans le développement culturel de la ville de Mostaganem c'est pourquoi que mon choix se porte sur **le Centre d'animation culturel.**

### VIII/Les objectifs:

- Témoignage de la richesse et de la diversité culturelles et des grandes processus d'échange.
- Offrir un lieu de rencontre et de convivialité.
- Assurer un fonctionnement répondant aux exigences de mobilité, de flexibilité et de nouvelles technologies.
- Créer un lieu de travail et de rencontre pour une large population dans un même équipement.
- Marquer véritable évènement urbain à l'échelle de la ville.
- Démarquer cet espace par la qualité des lieux.
- Restaurer l'image de la culture.
- Promotion de la diversité culturelle.
- Accueillir et participer aux grands évènements touchant cette ville.
- Créer un pôle de ressources documentaires.
- Créer un lieu d'échange entre citoyens, artistes, écrivains et chercheurs.





# Approche Thématique



« Le thème et le contenu de l'architecture ne sont rien d'autre que l'architecture même ».

Le thème est un élément vital pour l'architecture, il n'est donc pas possible de commencer une conception architecturale sans avoir une connaissance et un maximum d'informations sur le sujet sur lequel on doit se baser, puisque la création n'émerger jamais du néant, mais c'est plutôt une continuité d'idées raffinées à travers le temps.

« Si en architecture l'analyse constitue la lecture et la projection, le thème en serait le langage, c'est-à-dire une forme d'expression codifiée mais suffisamment claire pour établir la communication ».

Thématiser un objet architectural c'est éviter à toute création formelle de tomber dans l'impasse de la banalité en n'obéissant qu'à des besoins fonctionnels ou esthétique.

Ainsi, il s'agit d'élaborer un socle de données, déterminant le principe, l'évolution, les besoins du thème, ainsi que les activités qui s'y déroulent et les types d'espace qui s'y adaptent.



### I/Définition de la culture :

La Culture est un concept très difficile à appréhender et à cerner et cela est dû à l'intérêt porté à ce concept depuis toujours. Les définitions sont innombrables ce qui laisse le chercheur un peu perplexe.

#### La culture selon Edward Burnet Tylor :

«L'ensemble de toutes les institutions qui permet à l'être humain de contrôler son réel, capitaliser et investir son futur»

#### La culture selon Hedeberg :

«La culture ... le langage et l'habitation de l'être ... plus il est développer la culture gagne en richesse d'expression»

#### La culture selon Wadibouzar :

«La culture serait existée en soi et pour soi»  
-la culture en relation directe avec infrastructure, l'encadrement humain la créativité.

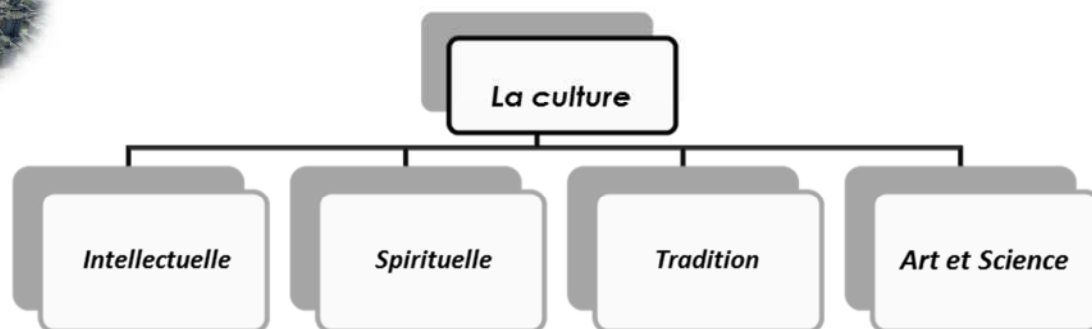
#### La culture selon Malek Ben nabi :

«La culture a un effet cumulatif et il est temps de proposer un nouveau concept celui d'accumulation culturelle existe non seulement par ce qu'elle est fondée sur un héritage transmissible et effectivement ou partiellement transmis. Mais encore, par ce que comme en économie, elle a un effet entraînant a partir du moment où il existe un système culturel, celui-ci mis en brante suscite échange, commerce, émulation, productivité et inventivité»

« La culture est une ambiance, un milieu ou chaque détail est l'indice d'une société qui marche vers le même destin, ce n'est pas une séance particulière réserve a une classe ou une catégorie d'âge de gens mais une doctrine du comportement général d'un peuple dans tout sa diversité, et tout gamme social »

«Synthèse d'habitudes, de talents, de traditions, de goûts, de comportements et d'émotions qui donnent un visage a une civilisation : la culture est une ambiance, un milieu ou chaque détail est l'indice d'une sociale qui marches vers un même destin»

On peut donc dire que la culture est un enchaînement de comportement qui aboutit à des évolutions orientées, ces évolutions sont les finalités fonctionnelles de la culture.



Cette formulation me permet d'affirmer que l'architecture fait bien partie intégrante de la définition de la culture, c'est une « science » et un « art ».

### **II/Définition de l'animation:**

« L'animation d'une part crée l'échange, la communication, la compréhension au sein d'un groupe, d'une société ; d'autre part elle facilite l'action par la familiarisation, elle enferme chacun dans un rôle de spectateur.

La technique d'animation se fait avec une vaste opération de transformation économique et sociale » (1)

### **Le rôle de l'animation :**

L'animation est l'action d'informer et de sensibiliser, elle est dotée d'activités de loisirs et de développement culturel, elle peut être un moyen d'accélération des connaissances, elle peut jouer deux rôles :

- aider à prendre conscience des changements de notre environnement.

« L'animation d'un milieu donné doit être considérée aujourd'hui comme un ensemble justifiable d'un projet global et une programmation. » (2)

La fonction d'animation culturelle est assurée par des fonctions d'information et de participation publique, elle permet de faire venir dans la ville une certaine manifestation

(1) Urbanisme 130 «Une ville à l'image de sa région » écrit par : MARCEL CORNU page XVII - XXIV

(2) Urbanisme 137 «Le rapport paris ville internationale, rôle et vocation » MARCEL CORNU page 42-43





### III/L'activité et l'espace culturel à travers le temps :

- **Introduction :**

Chaque époque, chaque génération voit l'histoire de façon différente.

La tâche de l'histoire est outre d'interroger dans une vue d'ensemble de l'évolution, des réalisations du présent dans lequel il vit.

Dans les anciennes cités la culture se manifestait par excellence dans les espaces intégrés de la vie quotidienne et publique de l'époque dont les plus connus sont :

L'agora grecque, le forum romain, les places publiques des villes médiévales, les rues marchandes des cités islamiques.

- **La cité grecque : l'agora :**

Dans la ville grecque la place du marché l'agora est centre de vie publique. Ce lieu de rendez vous de toute la ville.

Permettait le tenu des réunions, des discussions des débats et autre cérémonies officielles. Sa fonction générale avait une nature sociale et politique selon CHRISTIAN NORBERG SCHULZ L'AGORA est principalement un lieu de rencontre. Il écrit : « le centre de la grille « tait servi à l'agora, un espace circonscrit où se produisait les rencontres ».

- **Le forum romain :**

Le forum romain jouait le même rôle que celui de l'agora grecque, le forum, très tôt, est devenu la place du marché qui se transforma en scène où se jouait des représentations sociales et celles du pouvoir, le forum fut entouré par des édifices publics et religieux et couvert de stations et de colonnes commémoratives.



- **Les places publiques de la ville médiévale :**

Elles ont gardé leurs rôles dans la vie publique, et leurs rapports naturels avec les bâtiments qui les entourent sont encore aisés à discerner. C'est là que la circulation était la plus intense, que se célébraient les fêtes publiques, les représentations, c'est là que les cérémonies officielles étaient accomplies et que les lois étaient promulguées.

- **La cité islamique :**

L'aire centrale de la ville islamique est représentée en général par une mosquée et les zones soukiers. Cette aire centrale est constituée par des rues marchandes qui débouchent sur de petites places : « RAHBA ».

- **Synthèse :**

A partir de cette brève étude historique, je dégage les concepts suivants :

- 1- La quantité de l'espace culturel dans l'environnement.
- 2- L'intégration de l'espace culturel dans l'environnement.
- 3- Le type d'activités culturelles qui s'y déroulent.

#### **IV/Le champ culturel :**

- La langue nationale.
- L'éducation.
- Le loisir.
- Média.
- L'animation de la jeunesse.
- La littérature écrite et orale.
- La recherche scientifique.
- La création artistique.



## **V/Définition d'un équipement culturel :**

*Un équipement culturel* « Est une institution, également à but non lucratif, qui met en relation les œuvres de création et le public, afin de favoriser la conservation de patrimoine, la création et la formation artistiques et plus généralement, la diffusion des œuvres de l'art et de l'esprit, dans un bâtiment ou un ensemble de bâtiments spécialement adaptés à ces missions »

Claude Mouillard

C'est une infrastructure qui développe l'échange culturel et de communication, produit le savoir et le met au service de la société, Participe à l'occupation du temps non productif et libre pour les adultes et assure une continuité éducative sur le plan extrascolaire pour les enfants.

## **VI/Classification des équipements culturels:**

La classification des équipements culturels est généralement repose sur les distinctions suivantes :

- La taille.
- La notoriété.
- La fonction.

### **Distinction par taille :**

- Le critère du budget.
- Le critère de la fréquentation annuelle.
- Le critère des surfaces.

### **Distinction par notoriété :**

- La qualité des artistes reçus.
- Les retombées médiatiques.
- La part du public international.



### **Distinction par fonction :**

- La conservation.
- La diffusion.
- La création.
- La formation culturelle.

### **VII/Types des équipements culturels:**

#### **Un palais de culture :**

C'est un vaste édifice abritant des activités de grande ampleur des associations et des services. Il est destiné à abriter les journées, les salons internationaux et les manifestations culturelles à grande ampleur. Dans la politique du pays il doit être obligatoire dans la culture du pays 500000 ou 1 million d'habitants.

#### **Un complexe culturel:**

C'est un établissement concurrent à une même activité de structure culturelle et se présente sous forme d'une cité multifonctionnelle dont l'activité est à vocation culturelle. Dans la politique nationale : « un complexe culturel régional doit être conçu à l'instant de théâtre régional. »

#### **Une maison de culture :**

C'est un établissement géré par l'état et une municipalité chargée de rendre accessible à la société le plus grand nombre d'ouvrés capitales des patinoires culturelle. Elle est obligatoire dans une ville de capacité de 10000 habitants elle peut même être de capacité régionale.

#### **Un centre culturel :**

C'est un organisme consacré à un ensemble d'activités servir la société. C'est le lieu où se trouvent des organismes spécialisés dans la lecture autogérée qui avec les moyens minimum matériels et techniques. Dans la politique nationale : un centre culturel est obligatoire dans chaque commune et chaque arrondissement



## VIII/ Les activités culturelles :

Les finalités fonctionnelles de la culture sont :

- La diffusion.
- La conservation.
- La formation.
- L'animation.
- La création.
- La communication.

- **La diffusion:**

Activité tendant à faire connaître au grand public des œuvres d'art ou de l'esprit dans des espaces par des médias appropriés.

Exemple :

- Le spectacle vivant : théâtre, auditorium...
- Le spectacle enregistré : vidéothèque, discothèques, médiathèques, salle de cinéma...
- Les expositions : musée, centre d'art, monuments historiques, bibliothèque et médiathèque...

- **La création:**

Activité de conception et de production artistique se dit par extension de toute activité d'initiation de cette production y compris sa divulgation au public.

Exemple :

- Aide directe à la création : atelier d'artiste, salle de répétition et de démonstration (musique, danse, théâtre...).
- Incitation indirecte à la création : exposition, spectacle vivant ou enregistré.





- **La conservation :**

Activité tendant à assurer la sécurité d'œuvre d'art ou de l'esprit, l'enrichissement et leur collection et la divulgation de ces œuvres au public.

Exemples :

- La réserve des musées, d'archéologie, de livres, d'archives...
- Les lieux de présentation : les musées...
- Les lieux de consultation : les bibliothèques, les archives...

- **La formation :**

Activité pédagogique spécialiste, ayant pour objet d'apprendre à un public particulier le sens des œuvres d'art et de l'esprit.

Exemples :

- Formation spécialisée : école de musique, école d'art...
- Formation générale : école des langues...

- **L'animation :**

Rarement définie, l'animation c'est d'abord au niveau des petits groupes que l'animation se développe et par là, elle se distingue fondamentalement des entreprises culturelles toujours envisagées en un échelon macro sociologique.

Son point d'intervention et où s'articulent les unités variées (famille, classe scolaire, entreprise...) et les ensembles conçus par les organismes programmeurs (quartiers, villes nouvelles...etc.) son but est de remplir les espaces et les temps vides.

Dans l'animation culturelle cela consiste à donner à chacun les moyens de vie collective à l'aide d'un lieu privilégié. Elle est donc là pour structurer une population et une vie collective.



Promouvoir une telle animation implique une libération des activités culturelles par rapport au lieu fixe auquel jusqu'à présent on les a toujours associés.

L'animation doit être par tout présente, son but n'est pas d'attirer dans une grande salle de spectacle un grand nombre de spectateurs mais de susciter un mode de sociabilité. Il ne s'agit pas là d'exclure la salle traditionnelle, il s'agit de l'insérer dans un réseau souple de pointe d'intervention.

L'animation culturelle, elle est aussi évoluée dans le temps, et se fait à travers de nouveaux paramètres et donne naissance à de nouvelles notions et de nouveaux espaces.

- **La communication :**

Ce qui fait l'essence de la vie urbaine, c'est le besoin de communication, le goût d'échanger des informations multiples, diverses et renouvelées.

Aujourd'hui, le développement des moyens et des modes de communication représente un outil très important pour rompre l'isolement. Il contribue à la production et à la formation intellectuelle d'une part, il renforce le contact de l'échange entre les groupes sociaux.

La communication est une notion qui dépasse largement le simple cadre de la transmission des messages pour s'étendre à un échange plus complexe où les codes, et même les conditions de l'échange ont leur importance.

Ce type de communication offre une large palette de moyens technologiques tels (audio-visuel, informatique, radio, réseau, internet...). Il réduit l'espace mondial à l'échelle d'un « village planétaire ».

Le second type tend à disparaître pour laisser place au premier. Il est certes difficile de revenir aux anciens modes de communication, mais il est certain que la qualité des rapports qui s'établissent entre des êtres partageant un même espace est indispensable à l'homme.



Il faut donc assurer aux habitants de la ville des espaces où ils puissent se rencontrer, échanger des idées, discuter, se retrouver...

### **IX/La culture en Algérie**

#### **• La période antique :**

Ce n'est qu'à partir de la période grecque 429-444 AV JC, et le forum romain 509 AV JC, que la culture se manifeste, ainsi que toute activité culturelle les espaces intègres dans la vie quotidienne et publique, les théâtres en plein air actuellement en ruines, en sont les plus grand témoins.

#### **• La période islamique :**

A l'arrive de l'islam et la présence turque 8-9ème siècle, et la on voit la religion islamique avec toutes ses caractéristiques qui domine l'esprit et les fonctions culturelles.

La ville a était symbolisée par la grande mosquée, les zones soukières, les façades introverties, les séparations entre les espaces individuels et espaces publics (HARAM).

#### **• La période coloniale :**

La culture algérienne fut étouffe tout au long de 132 année de colonialisme, le patrimoine culturel en Algérie était victime d'un processus faisant dégénérer le lieu attachant le peuple algérien a son identité. L'ennemi a joue sur deux facteurs importants, la culture et l'enseignement pour :

- Pouvoir dominer les algériens.
- Francisant les enfants algériens.
- Détruisent les fondements de la personnalité algérienne.

Ce fut ensuite le principale événement qui provoque la grande (NAHDA) moderne, animée par le grand cheikh Abdelhamid IBN BADIS et autre (oulama





mousslimine en 1931), qui réveille la nation et prépare l'avenir du pays sur les plans de la connaissance et de la culture.

- **La période post coloniale :**

Au lendemain de l'indépendance, en raison de l'absence d'une plate forme nécessaire au lancement systématique des activités culturelles, il est difficile de mettre en œuvre un programme culturel global. Une grande importance a été donnée à l'enseignement dans le but de :

- Affirmer l'identité nationale algérienne.
- Favoriser le développement culturel sous toute forme.
- Elever le niveau d'infrastructures et de compétence technique.

La culture a bénéficié d'une large attention dans la planification nationale des programmes culturels ont été tracés dans les textes sur tous les plans officiels. Les autorités et les élus étaient toujours préoccupés par la culture et conscients de l'important rôle qu'elle joue dans la société.

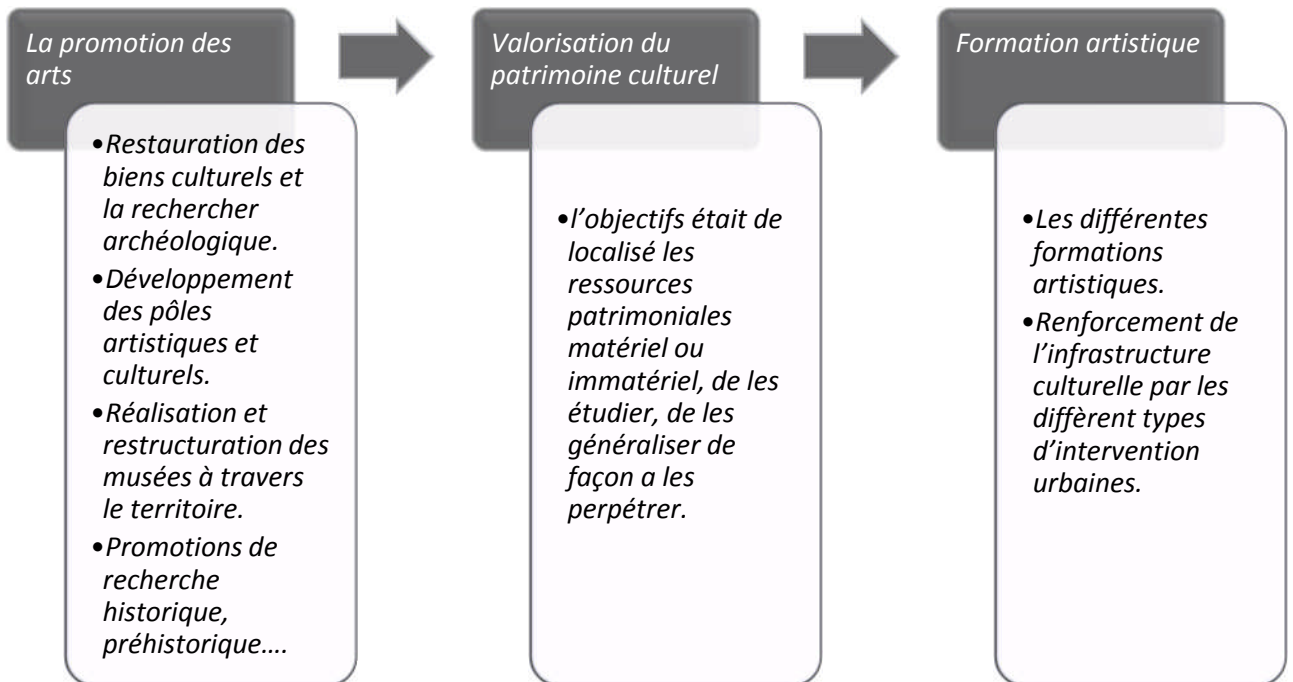
Décret du 13-05-1971, le ministre de la culture voulait assurer les fonctions suivantes :

- Apporter le maximum d'information.
- Protéger et préparer le patrimoine.
- Introduire la tutelle des entreprises et établissements culturelles.



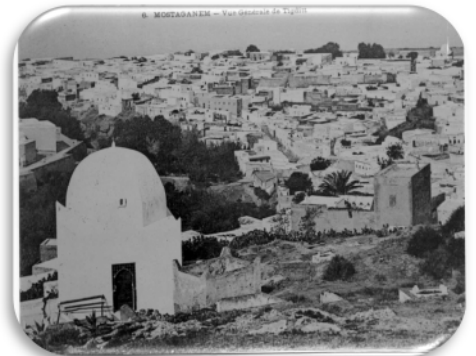
## X/La culture et la politique de l'état Algérienne en la matière :

L'Algérie a mis en place une politique très promouvant en vers le développement de la culture, par un plan d'aménagement des biens suivant :



## XI/La culture à Mostaganem:

Au cours de l'histoire, l'emplacement stratégique qu'occupe la ville de Mostaganem, lui permis d'avoir une concentration humaine très importante dès l'antiquité (les mérinides, les berbères, les arabes, les ottomans.....) tous en laissant des empreintes, caractérisée par :





- **Le patrimoine matériel :**

- Des lieux de culte ; mosquée, zaouïa, tombeaux.
- Des lieux d'enseignement ; madrasas.
- Des espaces résidentiels ; ancienne médina de Tijdit.

- **Le patrimoine immatériel :**

C'est l'ensemble d'éléments qui nous donne une idée sur le mode de vie et la culture d'une société. La ville de Mostaganem est réputée pour sa diversité culturelle et artistique.

Malheureusement ces données ont connu une forte détérioration due à :

- La colonisation française.
- Les propositions politiques inadéquates.
- L'industrialisation.
- L'insécurité qu'a connue l'Algérie durant la décennie noire.

### **XII/Choix des exemples :**

Le choix des exemples s'est basé sur les critères suivants :

- L'équipement doit être un lieu de d'échange social et d'enrichissement culturel.
- L'équipement est destiné principalement à la catégorie estudiantine.
- L'équipement doit être intégré à son environnement immédiat.



### XIII/Analyse des exemples :

#### *Exemple 01 :*

#### La cité de la musique «Paris»

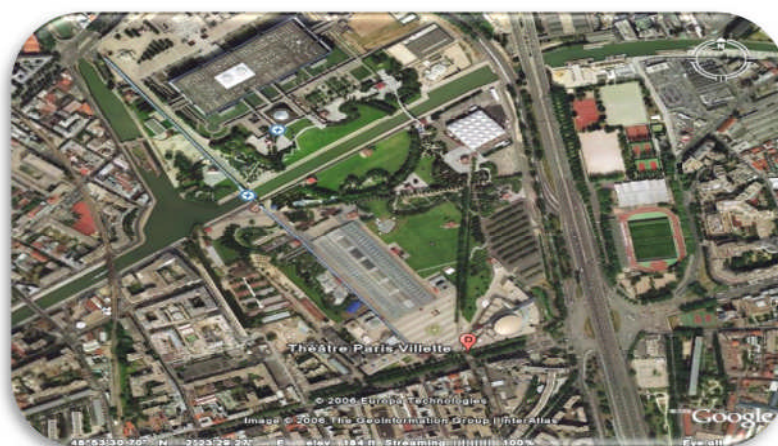
#### A-Description et présentation du projet:

C'est Christian de Portzamparc qui remporte le concours de la cité de la musique (1984-1995).

#### Situation de la cité de la musique:

Sur 55 hectares de l'est de paris, s'étend le site de la villette constitué de la cité des sciences et de l'industrie, du parc de la grande halle, du zénith et de la cité de la musique.

La cité de la musique s'étend sur 23000 m<sup>2</sup> et l'entrée sud du parc de la villette (elle situé au nord-est de paris).



#### Accessibilité:

La cité de la musique est une partie du parc de la villette donc elle est bien accessible.

A cause de son éloignement de centre de paris est deviens moins fréquenté par le public.

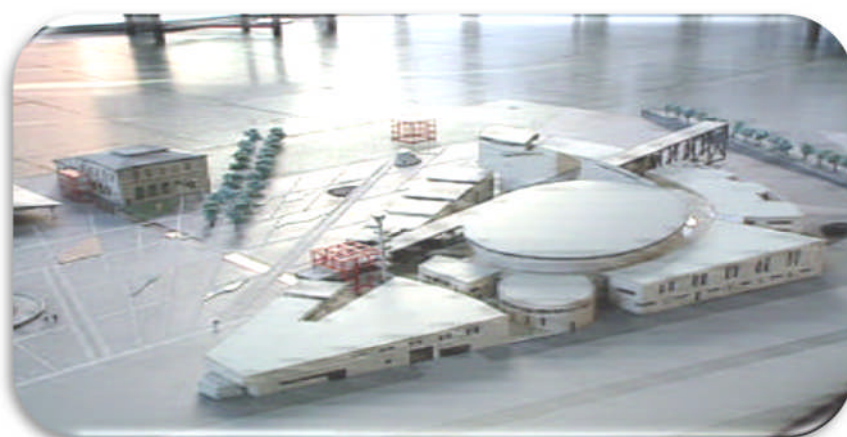


### La forme de la cité de la musique:

La cité de la musique est formée de deux grandes ailes très différentes qui s'opposent et se complètent. Entre les deux ailes de la cité un grand espace triangulaire (espace de circulation et de rencontre, détente). Mais à l'extérieur c'est l'élément verrier de la galerie.

La partie Est à une forme triangulaire revis des séries de volumes (bâtiment) autour d'une forme ellipsoïdale (salle de concert) avec des espaces extérieurs libres.

La partie Ouest : sous forme de 4 bâtiments parallèle de formes rectangulaire relie avec des couloirs de lumière.





### Façades:

Sur le parc, la diagonale de musée se développe dans 4 plots de béton blanc anime en façade par les découpes originale des ouvertures.

Depuis le port de pares la grande courbe et des coupoles de la partie Est situes avant porte d'entrée progressive dans paris offrira au regard la grande façade incurve de conservatoire d'entrée dans la conception des espaces intérieure de tout le projet, un même principe est dans deux géométries oppose qui distingue des volumes pleins opaque de dimensions divers sont des enveloppes acoustiques des lieux de travail musical et des volumes transparent.

La cité de la musique pare de couleurs sur ces façades ou carreaux de grés céramiques, carreaux de casse et peinture alternent et se chevauchant. Ce travail graphique par son analogique, les rythmes et pulsions musicales, complète le jeu plastique des volumes et des vides qui s'enchaînent en une apparition magistrale.

### B-Fonctionnement (Aspect intérieur):

#### Fonctionnement:

La cité de la musique est formée de grandes ailes très différentes qui s'opposent et complètent. Deux parties et un grand hall.

A l'Est ensemble des espaces publiques ; salle concert, musée d'instruments, salle de répétitions, le tout forme un rassemblement unique des lieux dignes de la musique et a la danse.





- 1- Salle des concerts.
- 2- Musée de la musique amphithéâtre.
- 3- Médiathèque.
- 4- Rue musicale.
- 5- Folie musique.
- 6- Atelier de gamelan.
- 7- Salle des colloques.
- 8- Entrée des artistes.
- 9- Librairie boutique.
- 10-Café de la musique.
- 11-Ensemble inter contemporain.

### La fonction de la cité de la musique:

La cité de la musique a 3 fonctions principales :

#### Diffusion:

Grandes salles de 1000 places, amphithéâtre de musique 228 places.

#### Activité pédagogique:

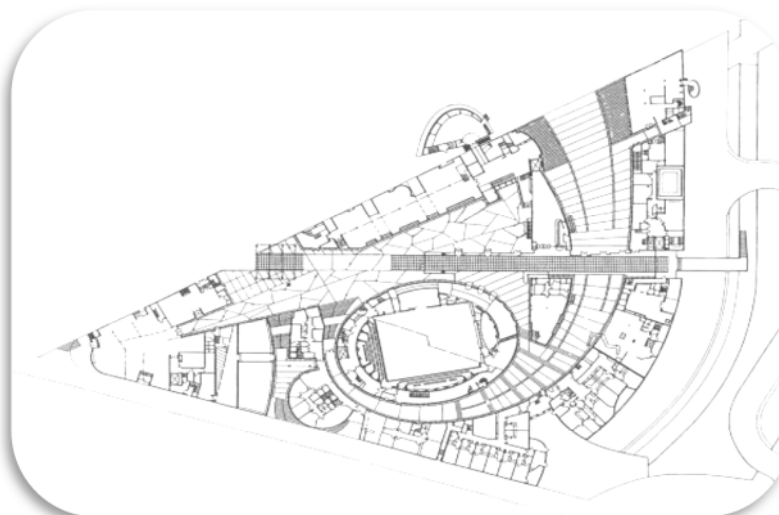
Atelier d'activité musicale.



### Patrimoine:

#### Musée de la musique:

- ✚ Exposition de 1000 instruments sur :
- ✓ Galerie contemporaine, exposition temporaire du musée.
- ✓ Laboratoire de restauration.
- ✓ Centre d'information musicale.
- ✓ Centre de documentation musée.
- ✓ Médiathèque pédagogique.



### La cité de la musique Ouest:

Cette partie abrite les lieux d'enseignement en une exceptionnelle concentration.

L'ensemble du bâtiment est divisé en quatre travées nord-sud séparées par des couloirs de lumière, ces quatre bâtiments sont unifiés par une grande paroi inclinée, protégée acoustiquement les derniers étages.





Les 4 petites bâtiments sont réunis sous un grande voile lies.

Cette partie ouest est constituée de deux grandes (supérieur) soit une grande.

### Lieu d'étude:

Situées dans les étages (studios, salle d'étude, espace d'écoute, médiathèque, salle d'enseignement technique).

Les salles étant regroupées en sous-ensemble isolées, liées par des lieux de rencontre et de circulation ouverte, lumineux fluide, sonore.

- ✓ Les formes des classes d'étude sont flexibles des raisons acoustique.
- ✓ Les relations entre les salles de cours technique et les salles d'étude pratique. (salle de musique, des chambres, studios, box...) sont directe pour faciliter l'étude et pour limiter la circulation.





### Les grandes salles:

Au niveau inférieur, les grandes volumes des salles accessible au public, salle d'orgue, salle d'atelier interdisciplinaire et le plateau d'orchestre, distribue de plein pied autour du patio.

- ✓ Les grandes salles occupent une nappe transite d'instrument entouré d'une couronne construite.
- ✓ Les exigences acoustiques rendent toutes superpositions de grandes salles difficiles.
- ✓ Tout ce niveau s'ouvre autour d'un cloître prolongé d'un jardin en pente en évitant donc toute superposition de construction de ces grandes salles.

### La cité de la musique Est:

A l'est réunit une série de programmes très variés en une véritable petite ville formée de volumes divers au sein des quels, on se promène : salle de concert, musée de la musique, institue de pédagogie, bureau, siège de l'ensemble inter contemporain, salle de répétition, commerce voué a la musique café de la musique.

Une métaphore de cité de la très figure par une géométrie dynamique et un enrouler spirale accueil le public avec :

- ✓ Des commerces à vocation musicale.
- ✓ La salle de concert partagé par le conservatoire et par l'ensemble in contemporain de pleine boulez qui ce ses des bureaux et ses salles de travail.
- ✓ La galerie des instruments qui est à la fois un musée de la musique.
- ✓ Une résidence d'étudiant.

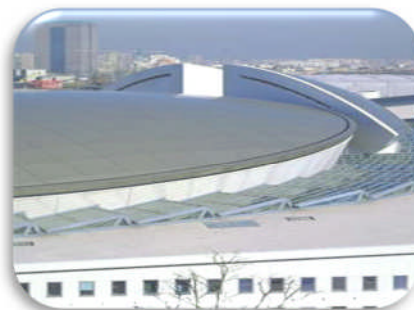
### La salle de concert:

- ✓ De forme ellipsoïdale.
- ✓ Destinée aux activités et manifestation musicale.
- ✓ Pour la répétition de concert au publique.
- ✓ Pour la pédagogie et les répétitions collectives.
- ✓ Sa surface est d'environ 100m<sup>2</sup>.





- ✓ Sa relation avec l'extérieur est directe.



La salle de concert (800 à 1200 personnes) s'inscrit au cœur du triangle développe par la volumétrie d'ensemble de la cité et sa volume un coin elliptique imbriqué dans un cylindre elliptique, constitue l'épicentre d'un vaste mouvement en spirale, ou se développe de foyer éclairé par un long verrier.

De manière concentrique autour de cette coque s'émoule une suite de volumes bâties sur 3 à 5 niveaux (accueil des musiciens, résidence pour étudiant).

La composition triangulaire de cette partie ouvre une perspective sur le parc et ses folies jusqu'à la géode du lointain. Elle établit également une relation étroite avec la ville, le vide entre les bâtiments constitue des espaces de parcour fluides, des rues des passages des places qui accueillent la vie collective des musiciens en prolonge l'espace urbain extérieur.

Une galerie enroulée en spirale autour de la salle de concert, elle est couverte d'un verrier dont la longueur s'évase progressivement cette rue galerie est abritée par une longue poutre métal traverse toute la cité, elle forme une promenade labyrinthe vers la salle de concert et le musée de la musique.

### Les salles publiques de réception:

- ✓ Ce sont des salles publiques destinées à la location.
- ✓ Elles peuvent être aussi utilisées par les étudiants de l'école que par les amateurs ou autre.



✓ C'est-à-dire un groupe d'orchestre qui désire travailler dans la salle peut la louer pour quelque temps auprès de l'école.

### Musée d'instrument de musique:

Cette conçue pour l'exposition permanente ou temporaire de musique.

### Filmothèque:

Destinée à vendre ou à prêter des films de cassette vidéo.

### Discothèque:

Destinée à vendre ou à prêter des disques et des cassettes de même que la consultation sur place de ces documents et aussi possible.

### Lutherie et atelier d'artisanat:

Cette surface est mise à la disposition du public et des étudiants et ce pour pouvoir réparer leurs instruments de même qu'elle met en vente des instruments de musique ainsi que leurs accessoires d'instruments.

### Les commerces:

L'école de musique comprend des surfaces réservées à des activités commerciales diverses liées à la musique et a la pratique.

### Cafétéria :

Cet espace conçue pour permettre l'épanouissement de la vie collective des étudiants et contribuer au décloisonnement des diverses activités de l'école.

### C-Principe du projet :

Dans la conception des espaces intérieurs de toute la cité un même principe : tous les volumes opaques, de dimension, de forme très différente (diverses) que sont les enveloppes acoustiques des lieux de musique, côtoient des volumes transparents, des failles de lumière qui les tiens comme un tissu interstitiel. Ce sont les locaux de



circulation et de rencontre. Ainsi, malgré la densité du programme, la lumière et les vues sur l'intérieure sont parcourues il s'agit d'une cité vivante fluide, d'une architecture qui se parcourt, et que l'on ne peut saisir en un seul regard.

### **D-Conclusion:**

Le programme partagé sur deux parties très différentes :

#### ✓ **La partie Est :**

Forme triangulaire réunie autour d'une salle de concert de forme ellipsoïdale  
(Plusieurs bâtiments ressemblent comme une petite ville)

#### ✓ **La Partie Ouest :**

- Grande salle –étage inférieur
- Petite salle –étage supérieur

La cité est bien située (située dans le parc de la villette) dite bien choisie.

La cité a 3 fonctions principales :

- Diffusion.
- Patrimoine.
- Activité pédagogique.

Une transparence dans toutes les parties de la cité à cause d'un principe de circulation.



### Exemple 02 :

#### Le centre Pompidou «Paris, France»

#### Introduction :

Le Centre Pompidou est un centre de culture qui associe en un même lieu différentes activités. Le Président Georges Pompidou, qui en 1970 décida de lancer un concours international, avait pour idée de créer de toutes pièces un centre pluridisciplinaire consacré notamment à la lecture publique, aux arts plastiques\*, à l'architecture et à la création industrielle\*, mais aussi à la communication visuelle\* et à la musique. En l'an 2000, le Centre ouvre à nouveau ses portes en renforçant les "arts du mouvement".



#### Les concepteurs du bâtiment:

**Renzo Piano, Richard Rogers et Gianfranco Franchini**, les architectes du Centre Georges Pompidou, ont conçu le bâtiment comme un "diagramme spatial évolutif".

Un bâtiment en deux parties :

- 1- une infrastructure de 3 niveaux où sont regroupés des locaux techniques et des services.
- 2- une vaste superstructure en verre et en acier de 7 niveaux, y compris la terrasse et la mezzanine, concentrant la plupart des secteurs d'activités du Centre, à l'exclusion de l'IRCAM situé au niveau de la place Stravinsky.

Les concepteurs du Centre Georges Pompidou ont cherché à optimiser la mobilité de l'espace pour en favoriser l'interdisciplinarité.





## Programmation intérieur:

Le Centre Pompidou réunit en un lieu unique :

- l'un des plus importants musées au monde possédant la première collection d'art moderne et contemporain en Europe.
- une grande bibliothèque de lecture publique disposant de plus de 2000 places de travail, une documentation générale sur l'art du XXe siècle.
- des salles de cinéma et de spectacles.
- un institut de recherche musicale.
- des espaces d'activités éducatives.
- librairies, un restaurant et un café.

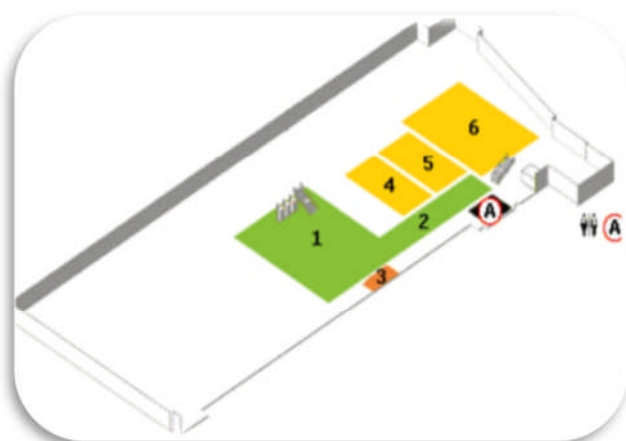


### ➤ **Les espaces intérieures:**

Niveau -1 (sous-sol):

**Espace spectacles.**

- 1-Forum-1.
- 2-Foyer.
- 3-Billetterie spectacles.
- 4-Cinéma2.
- 5-Petite salle.
- 6-Grande salle.







Niveau 0 (RDC): Forum.

**1-Forum.**

- 2-Information générale.
- 3-Vente Laissez-passer.
- 4-Accueil des groupes.
- Espace éducatif.
- 5-Galerie des enfants.
- 6-Billetterie.
- 7-Vestiaire.
- 8-La Poste.
- 9-Librairie Flammarion

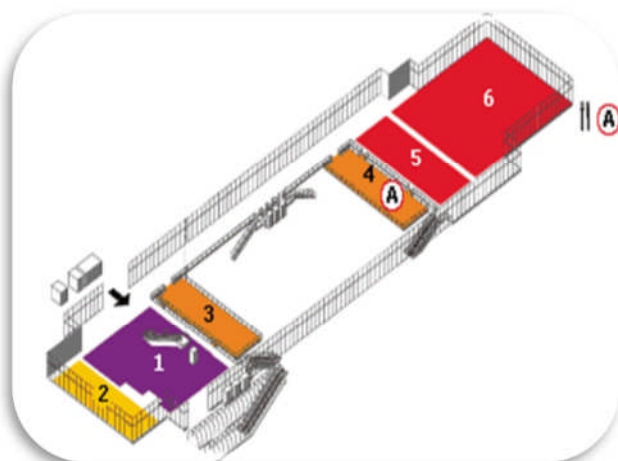


Niveau 1:

**Bibliothèque** (entrée par la rue du Renard) **Cinéma 1**

**Exposition** (Galerie sud).

- 1-Bibliothèque: espace de références, loges pour malvoyants.
- 2-Cinéma 1.
- 3-Boutique Printemps Design.
- 4-Café "Le Mezzanine".
- 5-Espace 315.
- 6-Galerie Sud



Niveau 2: Bibliothèque (entrée par la rue du Renard).

- 1 -Fonds générale.
- 2 -Espace d'autoformation.
- 3 -Télévisions du monde.
- 4 -Salle de presse.
- 5 -Cafétéria de la Bpi.

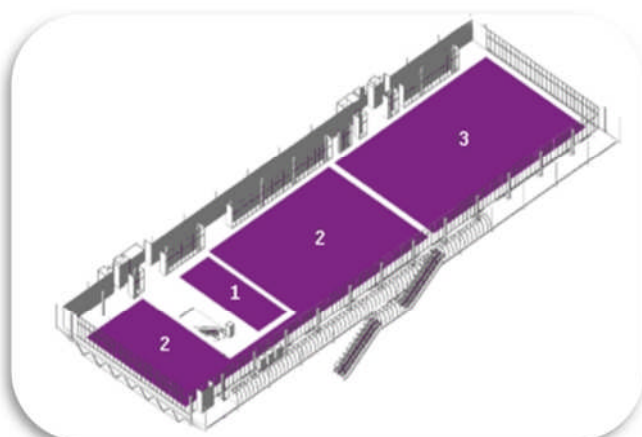




Niveau 3: Bibliothèque

(entrée par la rue du Renard).

- 1-Espace son-vidéo.
- 2- Fonds général.
- 3- Bibliothèque Kandinsky.  
et Cabinet d'art graphique (entrée  
niveau 3, accès réservé.



Niveau 4: Musée (entrée).

- 1-Collections  
de 1960 à nos jours.
- 2-Espace nouveaux médias.
- 3-Salon du Musée.
- 4-Galerie du Musée.
- 5-Galerie d'art graphique.
- 6-Entrée.
- 7-Librairie.



Niveau 5: Musée (entrée par le  
niveau 4).

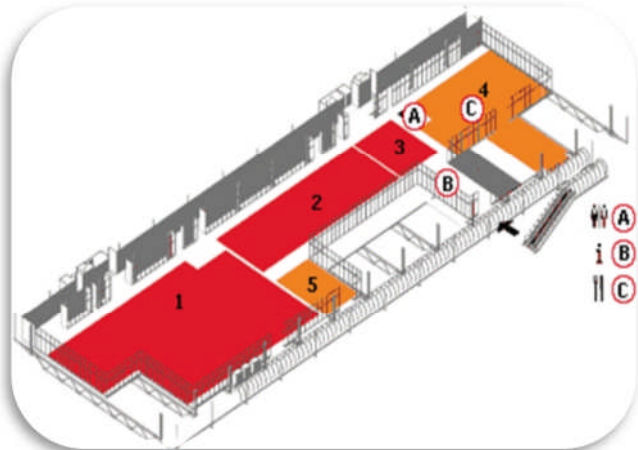
- 1-Collections  
de 1905 à 1960
- 2-Terrasse sculptures  
de Calder, Takis
- 3-Terrasse sculptures  
de Richier, Miró
- 4-Terrasse sculptures de Laurens





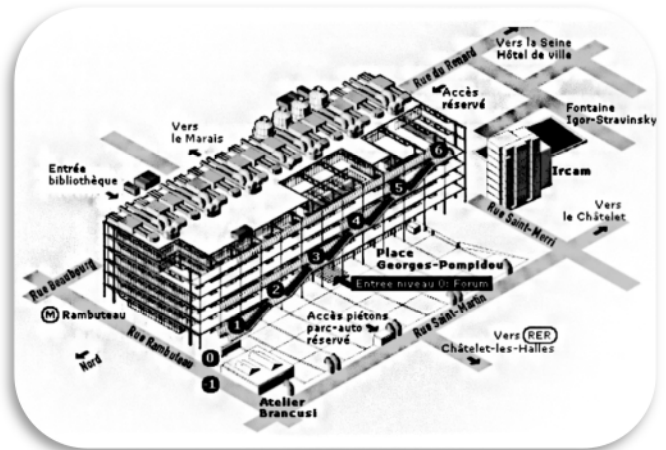
Niveau 6: Expositions.

- 1-Galerie 1.
- 2-Galerie 2.
- 3-Galerie 3.
- 4-Restaurant.
- 5-Librairie.



➤ La circulation:

La priorité a été donnée à la plus grande mobilité fonctionnelle possible en libérant l'espace intérieur des gaines techniques et des organes de circulation (escaliers, ascenseurs...etc.)



Les façades :

La façade Est, rue du Renard  
La façade constitue la partie technique du bâtiment. Toute l'énergie et tous les flux nécessaires au fonctionnement de la machine passent par des tuyaux ou gaines visibles sur cette façade. Chaque fonction est différenciée par une couleur choisie par l'artiste peintre Fromanger:







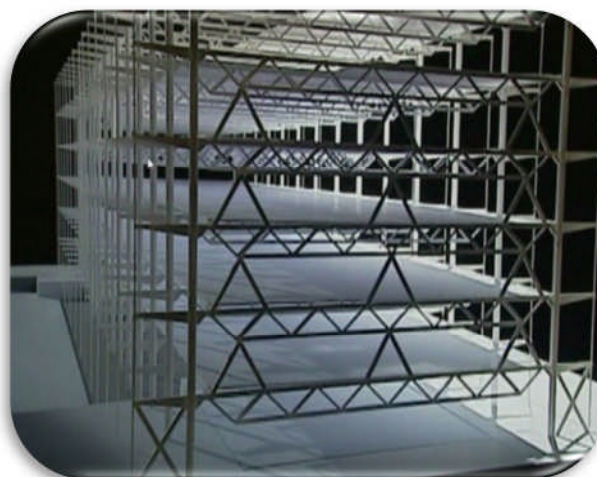
- Les tuyaux bleus servent au renouvellement de l'air
- Les tuyaux verts font circuler l'eau
- Les paniers qui cachent les gaines électriques sont jaunes
- Les monte-charge et les ascenseurs pour le personnel sont rouges.



Les grandes cheminées d'aération du sous-sol, qui ressemblent à des trompes d'éléphant surgissant sur la piazza, sont blanches ainsi que les tours de refroidissement qui sont sur le toit.

### La structure du bâtiment :

La charpente métallique est constituée de 14 portiques supportant 13 travées, de 48 m de portée chacun, espacés de 12,80 m. Sur les poteaux, et à chaque niveau, viennent s'articuler des éléments en acier moulé, les "gerberettes", qui mesurent 8 m de long et pèsent 10 tonnes.



Les poutres, d'une longueur de 45 m, s'appuient sur ces "gerberettes" qui transmettent les efforts dans les poteaux et sont équilibrées par des tirants ancrés dans des barrettes. Chaque étage a une hauteur de 7 m entre planchers. La superstructure, en verre et en acier, enveloppe les grands espaces banalisés.

### Synthèse

Le projet répond à l'ensemble de ces exigences : flexibilité d'utilisation par la création de vastes espaces libres, équipements semi-indépendants et modifiable en fonction des besoins.



### Exemple 03 :

#### Institute de monde arabe

#### Présentations :

L'IMA est une réussite urbaine incontestable. C'est un pont entre la culture arabe et occidentale. C'est un bâtiment qui honore Paris et lui donne tout son sens.

Ses objectif est de développer et approfondir en France l'étude la connaissance et la compréhension du monde arabe.

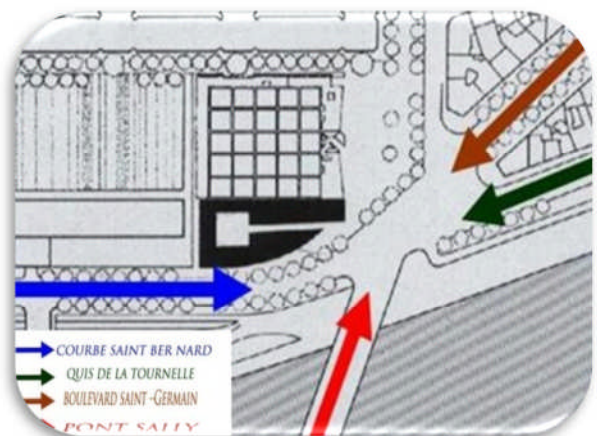
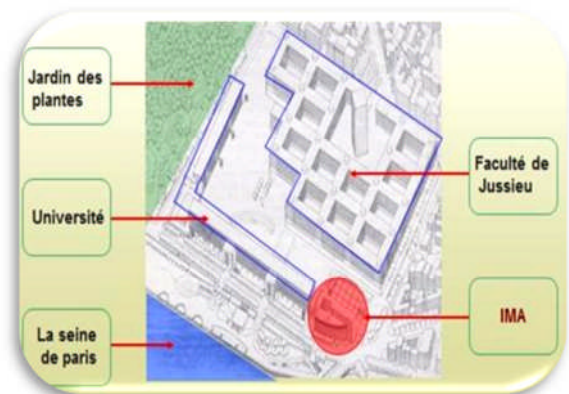
Ainsi favoriser les échanges culturels, la communication et la coopération entre la France et le monde arabe surtout dans le domaine des sciences et techniques.

L'IMA est un lieu de réconciliation (trait d'union) :

- Entre 2 cultures (**occidentale et orientale**).
- Entre 2 religion (**chrétienne et musulmane**).
- Entre 2 tissus urbains : **le vieux et le nouveau Paris**.

#### La situation :

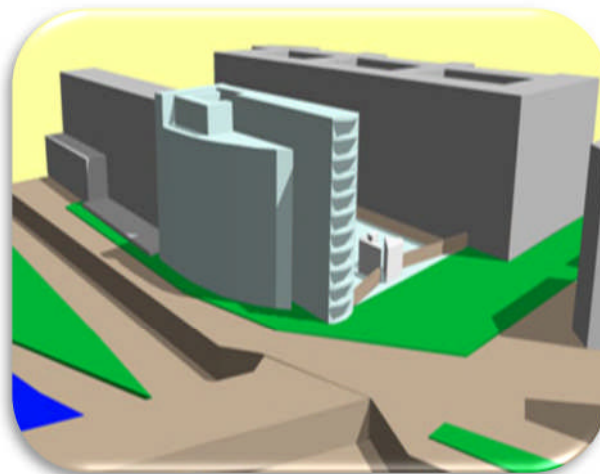
Situé sur le quai de la seine de Paris face à l'ancien Paris, à l'alignement du boulevard saint –Germain à proximité de notre dame de Paris, et de l'université de Jussieu dans il est séparé par un mur plein et envahit par le jardin des plantes.





### Composition volumétrique du bâtiment:

L'institut du monde arabe est composé de deux bâtiments parallèles séparés par une grande faille, elle-même prolongée par un patio. L'un de ces bâtiments, s'ouvrant sur l'université de Jussieu, abrite la bibliothèque et l'autre, s'ouvrant sur la Seine, accueille le musée. En parties haute et basse de l'édifice ont été répartis les services communs.



### Programmation intérieure:

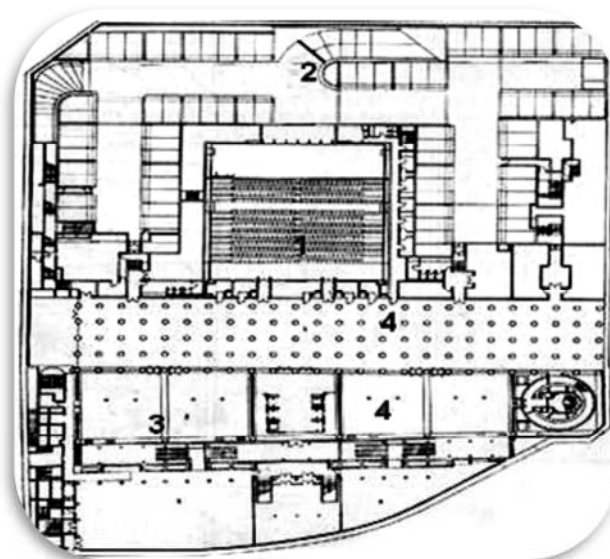
Le programme de l'IMA comprenait plusieurs catégories de locaux:

- Musée de l'art et de la civilisation arabo-islamiques.
- Médiathèque largement ouverte au public.
- Salles d'expositions.
- Auditorium.
- Des services communs.

### Plan sous-sol :

Au sous-sol a été aménagée une salle hypostyle pouvant être modulée pour recevoir les expositions les plus diverses. A ce niveau ont été également annexés un auditorium et un espace pour les jeunes

- 1-Salle hypostyle
- 2-Auditorium de 352 places
- 3-Salles d'expositions temporaires
- 4-Salles d'actualités.



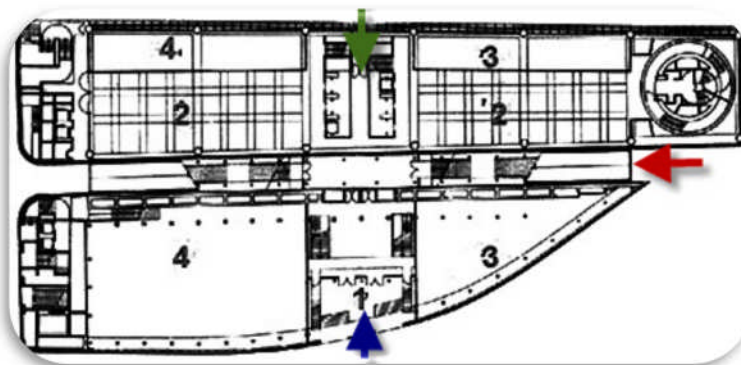







### Plan R.D.C :

Au R.D.C sont installés les services d'accueil un espace consacré aux expositions temporaires une salle d'actualité, un café littéraire, une librairie et une boutique.

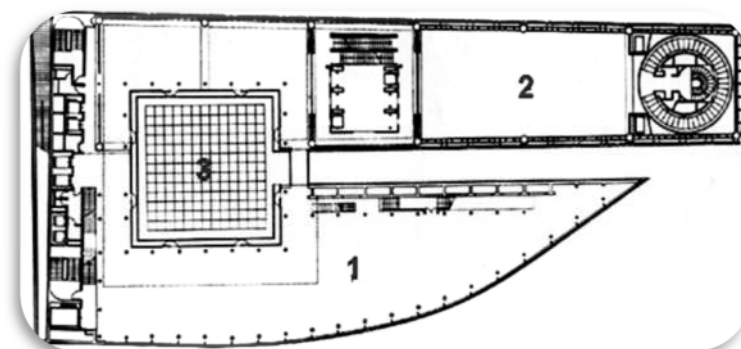
- 1- Hall.
- 2- Hall d'accueil.
- 3- Vide sur les salles d'actualités.
- 4- vide sur les salles d'expositions temporaires.



-  Entrée principale.
-  Entrée secondaire au nord.
-  Entrée secondaire au sud.

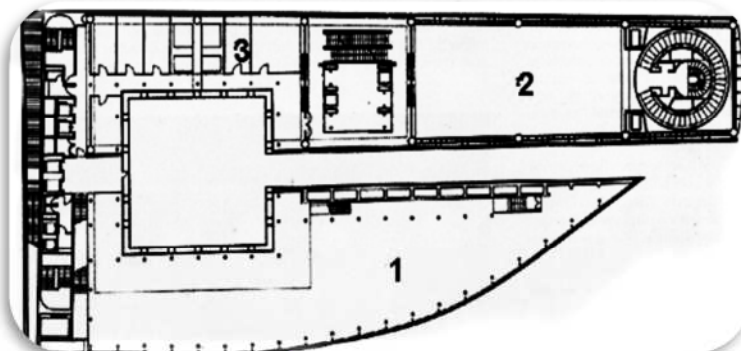
### Plan quatrième étage :

- 1-Musée
- 2-Vide sur la bibliothèque.
- 3-Patio.



### Plan sixième étage :

- 1-Musée.
- 2-Vide sur la bibliothèque.
- 3-Bureaux.

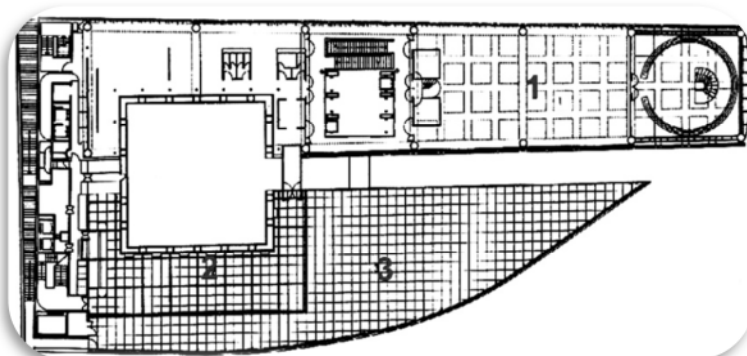






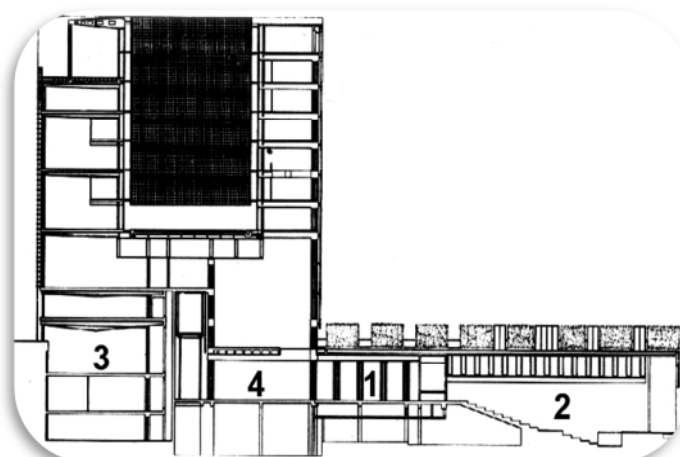
### Plan neuvième étage :

- 1-Salle du haut- conseil
- 2-Cafétéria.
- 3-Terrasse.



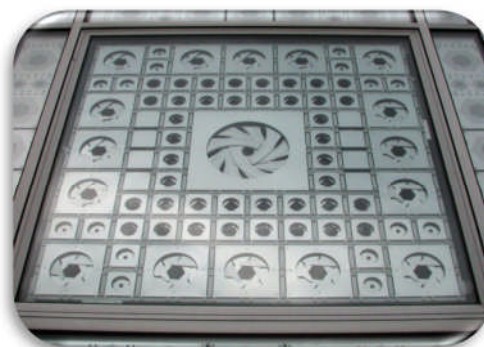
### Coupe transversale :

- 1- Salle hypostyle.
- 2-Auditorium de 352 places.
- 3- Salles d'expositions temporaires.
- 4-Salles d'actualités.



### La structure:

Institut du monde arabe est édifice moderne de métal et de verre au dessin géométrique rigoureux, dont la technicité constructive est soit dissimulée sous des capotages de métal luisant, soit encore détournée à des fins plus formelles. Ainsi la véritable performance technique est-elle sur la façade nord, mur-rideau suspendu et tendu en courbe, tandis que la façade sud et sa complexité apparente ne mettent en œuvres que des « mécanismes d'horloge de grand-mère ».



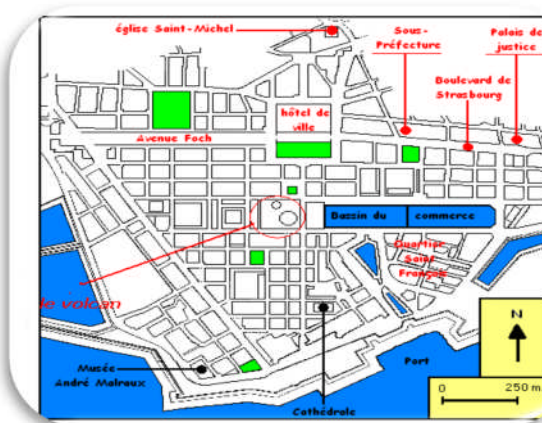


### Exemple 04 :

## La maison de la culture 'LE HAVRE'

### 1/Situation :

La maison de culture le Havre est située à la ville du Havre à la place Gambetta, actuellement la place Charles de Gaule, à l'emplacement d'un théâtre détruit après la guerre mondiale. Dans un environnement à caractère commercial et culturel. Le lieu d'implantation appelé ESPACE ONIEMEYER, les bâtiments qui entourent la place sont d'une architecture ancienne utilisés dans l'habitation, le commerce et l'administration.



### 2/Composition urbaine :

L'environnement où se situe la maison est à caractère commercial, le lieu d'implémentation est une forme régulière ouverte sur un bassin, entouré par un paysage urbain, bordé par une grande voie, qui lui offre une certaine particularité.

- la maison de la culture LE HAVRE fut conçu, en fonction des données climatiques, c'est pour cela qu'elle a pris le caractère d'une place FORUM au lieu d'un bâtiment compact.

La plupart de ces éléments sont encastrés dans le sol (-3.70 m). Tout au tour est organisé, des équipements culturels, une garderie d'enfant, des commerces.



- On peut noter l'importance de l'esplanade, et le FORUM dans l'organisation extérieure, leur rôle n'est pas seulement de servir d'espace tampon, entre deux volumes, mais surtout de permettre une certaine perception visuelle, (un angle visuel dégagé), et une certaine contribution dans l'organisation interne, ce qui enrichie l'ensemble.

### 3/Accès :

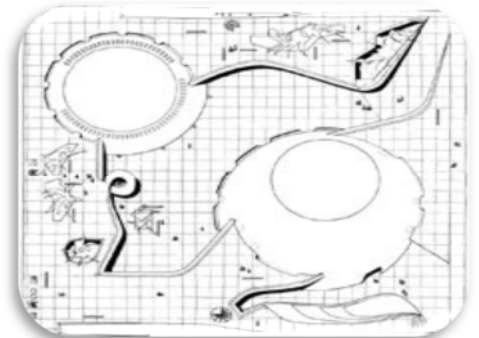
Je remarque que Oscar laisse une liberté pour accéder à ce projet par une rampe qui mène à un forum, ces derniers sont marqués par la fluidité du forum et son choix, de plus Oscar invite par cette forme de comprendre ce qu'il y'a dans l'intérieur de projet.



Les accès publics à tous les niveaux s'effectuent au niveau du FORUM auquel menant de larges rampes piétonnes et un parc de stationnement de 500 places situé sous cet ensemble.

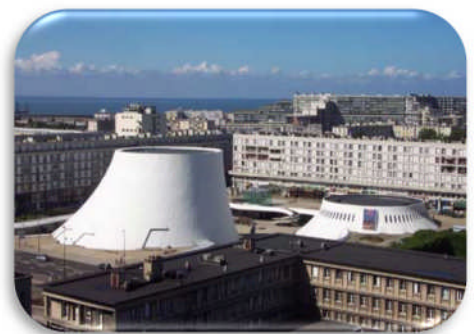
### 3/Plan de masse :

Le projet est intégré par contraste, le but qui visait par Oscar par ce type d'intégration était pas de négliger l'environnement mais plutôt l'utiliser le pour exploiter le maximum de son architecture fluide moderne.



### 4/Volumétrie :

La maison de culture le Havre est formé de deux volumes sur plan circulaire, l'un le plus plat est hyperboloïde, il abrite l'administration et une salle polyvalente, le second distant d'une vingtaine mètres, n'est pas hyperboloïde de révolution car il développe à double courbure.







## 5/Le programme de la maison de la culture « LE HAVRE » :

**Surface totale de l'intérieure : 12219,20m<sup>2</sup>**

**Le grand volcan : 6948m<sup>2</sup>**

### Niveau bas : La salle polyvalente

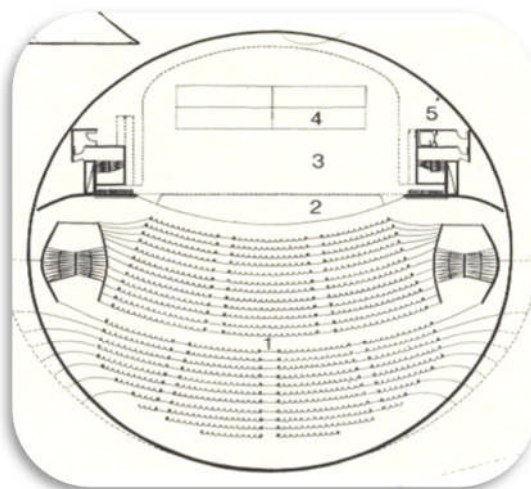
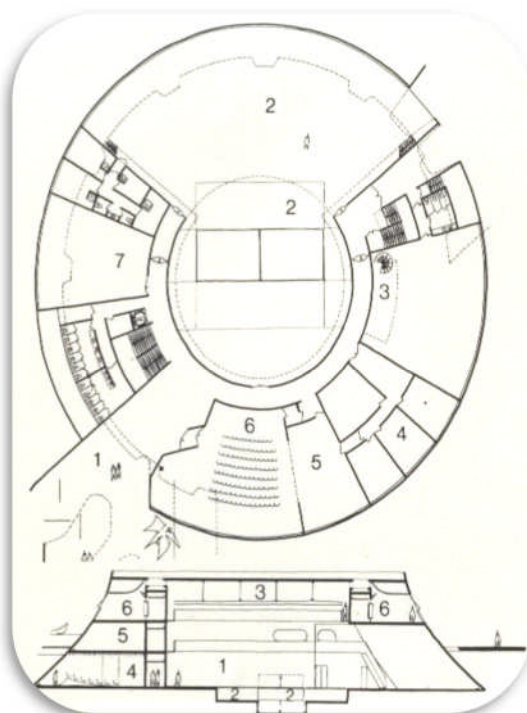
- 1- Hall d'accueil 106m<sup>2</sup>
- 2- Salle polyvalente de 300 é 600 places 877m<sup>2</sup>
- 3- Compagnies théâtrales 178,7m<sup>2</sup>
- 4- Ateliers audio-visuels 165m<sup>2</sup>
- 5- Salle d'enregistrements 80 m<sup>2</sup>
- 6- Auditorium de 80 places 178 m<sup>2</sup>
- 7-Salle de documentation 112,5m<sup>2</sup>

### Coupe

- 1- Salle polyvalente
- 2- espaces de rangement des gradins
- 3- Gril
- 4- Auditorium
- 5-Salle de réunions 6. Bureau

### Niveau haut : théâtre

- 1- Salle de 1 155 Places 1400m<sup>2</sup>
- 2- Proscenium, fosse d'orchestre 55 m<sup>2</sup>
- 3- Scène 370 m<sup>2</sup>
- 4- élévateurs de scène 92,5 m<sup>2</sup>
- 5- Accès des décors de l'extérieur 78,5m<sup>2</sup>

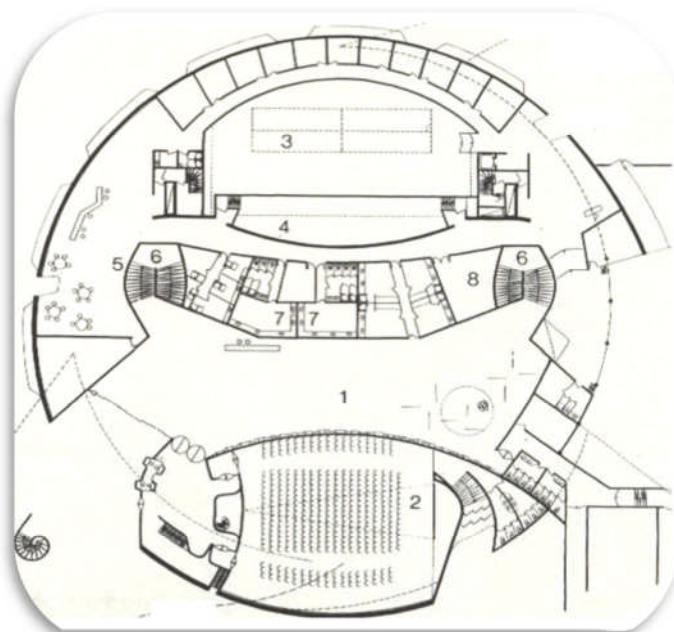




### Le petit volcan : 5270m<sup>2</sup>

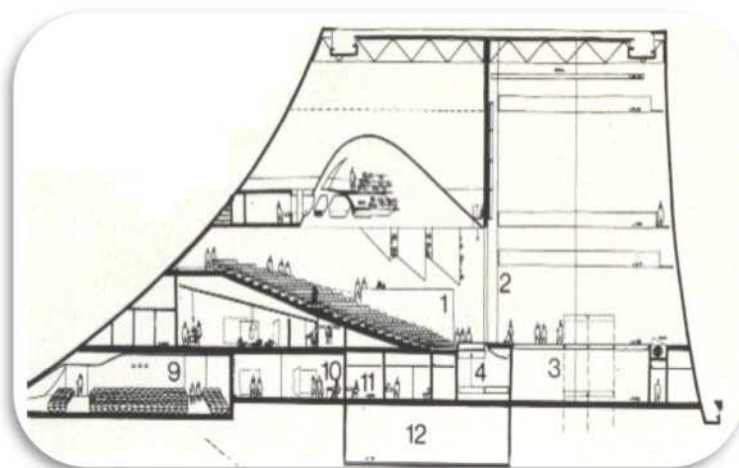
#### Niveau bas :

- 1- Hall d'accueil réception et expositions 640m<sup>2</sup>
- 2- Salle de cinéma ou de conférences de 300 places 395m<sup>2</sup>
- 3-Fosse de l'élévateur de scène 92,5m<sup>2</sup>
- 4- Fosse d'orchestre 120m<sup>2</sup>
- 5-Foyer des artistes 235m<sup>2</sup>
- 6-Accès de la grande sage 70 m<sup>2</sup>
- 7-Loges 45 m<sup>2</sup>
- 8-Foyer des musiciens 44m<sup>2</sup>
- 9- Cour de service.
- 10- Atelier d'entretien.
- 11- Local mécanique.



#### Coupe

- 1-Grande salle.
- 2-Scène.
- 3-Elévateur de scène.
- 4-Fosse d'orchestre.
- 5-Salle de régie.
- 6-Plancher à aménager.
- 7-Foyer du public.
- 8-Bureau.
- 9-Salle de cinéma.





## 6/La façade :

-C'est une façade monumentale s'opposant au rapport plein et vide de l'environnement.

-la verticalité domine sur l'horizontalité qui crée la différence de niveau entre les deux bâtiments.

-l'existence des ouvertures dans la salle polyvalente avec la forme hexagonale qui s'adapte bien avec la forme du volume.



## Synthèse :

Après l'analyse de cet exemple, je peux dire qu'il y a deux fonctions essentielles : la diffusion et l'initiation d'audio-visuel qui est présentée dans les deux volumes, on conclut que Oscar a apporté un nouveau concept qui est la flexibilité (l'utilisation du béton à grande portée) avec des formes très compliquées.

## Exemple 05:

### Le centre culturel de Mascate

#### Présentation :

Maître d'ouvrage: Sultanat d'Oman

Architecte: AS. Architecture-Studio

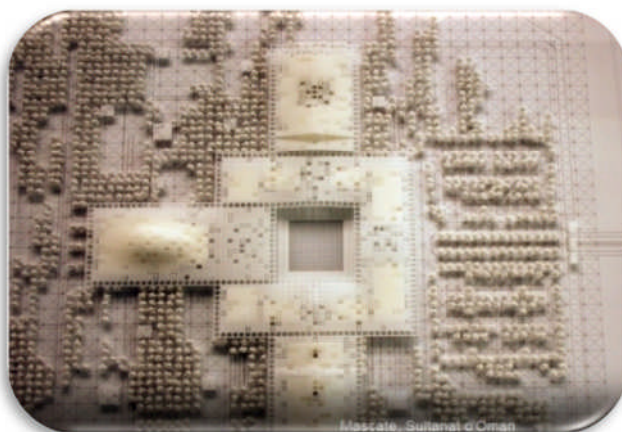
Architecte associé: Golfe Cabinet-conseil

De l'ingénieur

BET: SETEC Bâtiment

Acoustique: AVA Stratégie

Environnementale: Eco-Cités      Surface: 40 000 m<sup>2</sup>





- Le Complexe Culturel.

Le développement d'une structure urbaine :

Le programme unique projette de produire ensemble un site l'Archives National, la Bibliothèque Nationale, le Théâtre National, Galerie des Arts et installations. Ce nouveau Muscat des offres du projet une occasion d'intégrer un nouveau centre urbain le cœur de la ville dans laquelle Omani font une culture et l'histoire sera accessible à tout le monde.

Le concept :

Une matrice double :

Le Complexe Culturel est établi aux portes principales de la Ville. Il faut par conséquent être un bâtiment qui est à l'instant reconnaissable et su par tout. Dans ceci paysage unique entre la montagne et la mer, le projet reflète

l'idée d'une Oasis créée par palmiers et baldaquin minéral. Les perforé le baldaquin minéral crée un mushrabeyeh monumental qui protège les bâtiments et les utilisateurs.



Le dessin principal du bâtiment est développé d'après une matrice double. Cela crée une structure large pour le développement d'une variété de dessins. Cette matrice double est divisée en deux entités:

- une matrice produite par le monde
- une matrice produite par le ciel "le Baldaquin Minéral"

La matrice produite par le monde possède une forme carrée vaste composée de blocs de pierre locale. Cela établit le Complexe Culturel dans la ville. C'est la région dont la pierre est localisée au centre du site. Il définit l'emplacement du carré de la ville et sa Culture.





Trois bâtiments particuliers sont établis autour du carré:



- Les Archives Nationales
- La Bibliothèque Nationale
- Le Théâtre National

"Le Baldaquin Minéral", une matrice par rapport au ciel, a une surface complexe de sections différentes qui donnent l'impression qu'il flotte sur l'air. L'externe les couches sont composées d'une grille faite de béton. L'infilling pour cette structure est fait de panneaux de l'aluminium perforés de plusieurs dimensions. La région principale du Complexe est localisée entre les deux matrices. La légèreté du baldaquin et la pièce de théâtre de transparences sur le toit soulagez le massif structure de pierre avec lumière reflétée sur la terre. L'opposition de terre et le ciel est dynamique et ajoute la vie aux activités dans le culturel complexe.

La pièce de théâtre de contrastes significatifs est accentuée partout. La région de pierre représente des activités culturelles locales. En revanche, les panneaux de l'aluminium est fait industriellement et crée un dessin esthétique contemporain, alors que évoquer le mushrabeyeh de l'architecture locale. Ces dimensions du bâtiment dans un monde de globalisation donnent le Muscat un contexte contemporain, mais qui aussi spectacles l'influence d'une fort locale identité. Cette réalité à facettes, très complexe dans sa définition, est inscrite dans l'architecture du Complexe Culturel d'Oman.





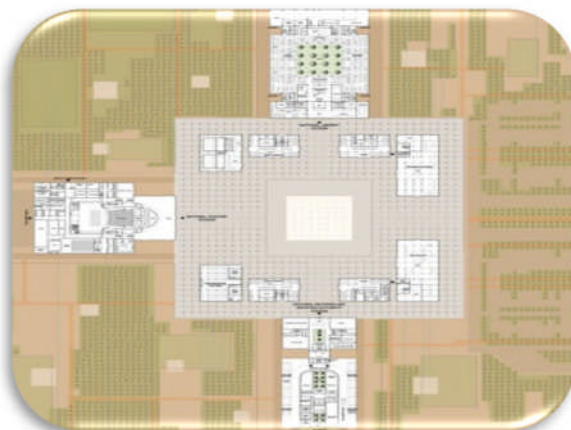
### Une organisation simple et lisible :

La matrice double constitue l'enveloppe, la peau du bâtiment. À l'intérieur de ceci peau double, la Ville des Arts est divisée en trois entités séparées:

- Les Archives Nationales
- La Bibliothèque Nationale
- Le Théâtre National

Chaque entité comprend un bâtiment principal. Les trois sont reliés à l'un l'autre par une matrice double.

Les Archives Nationales et la Bibliothèque Nationale créent un bâtiment jumeau l'ensemble.



Ils sont établis sur les deux côtés du carré, sur le nord et le sud. Le Théâtre National est situé entre les deux. C'est en face de l'entrée sur la façade de l'ouest du carré. Sa forme est différente. Il joue avec l'opposition entre la pierre du sous-sol et l'aluminium du baldaquin. Dans le axe du théâtre, le baldaquin de l'aluminium élargit, donc esquisser un architecture urbaine acoustique', faire clair le rapport entre le théâtre et la Ville.

Ces trois entités principales couvrent une région urbaine structurée autour du carré du Complexe des Arts. Le carré est conçu pour devenir une place qui jouera un vrai rôle dans la Ville. Le carré est aussi de dimensions suffisantes pour accommoder



activités en outre culturelles. Une galerie protégée du soleil par le mushrabeyeh traverse à travers les quatre côtés du carré. À travers cette

galerie, sur la façade de l'est, l'accès est fourni au carré et la culture complexe. Sur les trois autres côtés, il y a accès à trois institutions:

- Sur la façade du sud, accès aux Archives Nationales;
- Sur la façade ouest, on a l'accès au Théâtre National;
- Sur la façade nord, on a l'accès à la Bibliothèque Nationale.



### Recommandations :

D'après cette analyse comparative d'un seul thème et différentes sujet, il y a une cohérence apparente dans toutes les critères ; fonctionnels, structurel et architecturale, c'est pour cela le programme de base d 'un équipement culturel s'articule sur des activités de bases suivantes ;

- Bibliothèque
- Médiathèque
- Musée ; exposition
- Cinémathèque
- Clubs scientifique
- des lieux d'échanges et de rencontre et de loisirs.

Ces activités se déroulent comme un ensemble, composant un équipement culturel.

La lisibilité, la transparence, la flexibilité, la fluidité et la perméabilité ; sont des caractéristiques architecturales majeurs d'un équipement culturel, à partir de ces dernières exigences on peut juger la qualité de projet, par exemple « l'institut du monde arabe ; on peut lire la



fonction par le traitement extérieur de la façade vitrée par des éléments architectoniques arabe - musulman ».

Par rapport au système constructif des différents équipements, l'utilisation de l'ossature métallique est un moyen de juger que, ce type d'équipement utilise le métal comme une structure principale, avec des techniques très développées comme le cas de centre de George Pompidou et l'institut du monde arabe.

### **Synthèse :**

Dans le domaine de la culture de loisir, le rôle des équipements d'accompagnement scientifique et culturel est la diffusion, l'échange et la formation quelle que soit la taille et le programme de ce dernier.





# Approche Programmatique





## I-Introduction :

« Le **Programme** est un moment fort du projet. C'est une information obligatoire à partir de laquelle l'architecture va pouvoir exister. C'est un point de départ mais aussi une phase préparatoire »

Le programme est un énoncé des caractéristiques précises d'un édifice à concevoir et à réaliser, remis aux architectes candidats pour servir de base à leur étude, et à l'établissement de leur projet. *D'après le dictionnaire Larousse*

Le programme consiste en une énumération des entités et locaux nécessaires, avec leur localisation dans le projet et leur surface.

Cela devra nous permettre de déterminer les exigences quantitatives et qualitatives du projet.

## II- Aperçu programmatique sur les architectures de l'équipement :

Dans l'architecture d'un ensemble destiné à des activités culturelles, le plus important est de mettre le public en rapport avec le fait culturel ; pour cela il faut envisager autant d'espace à plusieurs caractéristiques pour un maximum d'actions et d'activités.

Le choix d'un équipement renfermant des activités culturelles dans une zone déterminée pour un public donne une certaine idée sur son programme.

L'un des points principaux du programme est de créer un outil de diffusion culturelle ; dans les activités majeures sont :

La formation (initiation), l'animation, la culture, l'échange. , Atteignant une multi-disciplinaire s'ouvrant à plusieurs activités. Cet équipement permet au grand public, étudiants, professeurs, créateurs, innovateurs, de se recréer dans des dimensions culturelles avec des activités d'animations.

C'est à partir de ces objectifs rattachés au contexte socioculturel, le principe de fonctionnement est une action culturelle à l'échelle de la ville, Pour cela on peut utiliser deux paramètres pour élaborer ce type d'équipement :

- La nature de l'équipement.
- Le type d'utilisateur.



### III- Méthodologie d'élaboration du programme quantitatif :

Le programme est un moment en amont du projet, c'est une information obligatoire, à partir de laquelle l'architecture va pouvoir exister, c'est un point de départ du projet.

D'après l'aperçu critique de l'architecture de l'équipement, le rayon d'influence de mon équipement a été arrêté par rapport à l'analyse urbaine.

### IV- Référence sur l'architecture adoptée :

Certains concepts de Louis KHAN, ont été réinterprétés dans mon travail:

- Le sens de la composition, l'intégrité et l'expression.
- La convenance des matériaux.
- Le sens de l'espace, condition essentielle de l'architecture.
- La lumière et la transparence.
- L'architecture et les rapports.

LOUIS KHAN fait «la distinction entre un espace servant et un espace donnant (Servi) indique qu'il tente de clarifier l'essence de chaque partie entrant dans la composition d'un plan ».<sup>1</sup>

« L'homme n'est pas la nature elle-même mais il en est issu » 1

### V - La programmation :

#### a) Principes de la programmation :

Le progrès technologique et les besoins de la société ne cessent d'évoluer, c'est pour ça que j'ai élaboré le programme comme étant une base de création qui s'applique à différents niveaux :

#### 1 – Niveau environnemental :

Dans ce cas il s'agit de l'organisation du projet par rapport à son environnement pour renforcer cette interaction, voire même une interdépendance au point où l'un se définit par l'autre.

<sup>1</sup> Giurgula Ronaldo : hommage à LOUIS KHAN (1901- 1974 ) page 35 Ed : Lausanne Zurich année : 1975 pages : 252





## 2 – Niveau organisationnel :

J'ai essayé de faire une relation entre le programme élaboré et le fonctionnement du projet afin de pouvoir les hiérarchiser faire les liaisons entre les différents espaces.

## 3 – Niveau comportemental :

Je dois prendre en considération la correspondance entre l'espace social et l'espace physique c'est à dire :

- ✓ Elaborer des objectifs de base ; résultat de l'analyse urbaine, permettre de retrouver des fonctions satisfaisantes.
- ✓ Elaborer des activités liées à ces différentes fonctions.

## VI - Objectifs de la programmation :

La vocation retenue pour la zone de salamandre est culturelle, néanmoins de part son positionnement, cet équipement à projeter devra s'intégrer sans perturber la sous zone ; D'où l'importance de son intégration urbaine et de son programme.

L'équipement devrait répondre aux objectifs qui devront concrétiser par les fonctions suivantes :

- Accueil.
- Culture.
- Initiation.
- Animation.
- Echange.

« Le programme est un moment en amont du projet, c'est une information obligatoire, à partir de laquelle l'architecture va pouvoir exister, c'est un point de départ mais aussi une phase préparatoire ».

P lajussé relever du cahier du CCI<sup>2</sup>

<sup>2</sup> Cahier de CCI Tome I Edition : paris ; centre de George Pompidou  
Pages : 189



## VII - Programme qualitatif :

### 1. L'espace d'accueil :

Constitue la vitrine de l'équipement de part sa dimension et sa grandeur, mais surtout par rapport aux activités affectées, c'est un espace tampon et d'articulation entre l'intérieur et l'extérieur, il est considéré comme un élément organisateur qui permet d'informer les usagers sur les procédures d'accès à l'information, sur la localisation des espaces.



### 2. Les espaces d'expositions :

#### ✓ L'exposition permanente :

Destinée à l'exposition de l'art de manière globale et notamment à travers des représentations des peintures et de sculptures.

#### ✓ L'exposition temporaire :

Consacrée à recevoir des représentations relatives aux médias et communications ; leurs moyens et techniques «photos, images, affiches publicitaires ...etc. », ces espaces sont à aménager sous forme d'un parcours agréable aux publics.

### 3. L'auditorium :

D'une capacité totale de 576 sièges avec tablettes rabattants, accueillera les divers séminaires et conférences des projections de films, des représentations, des pièces théâtrales.

### 4. L'espace de formation «initiation » :

#### Section art :

Constituée de plusieurs ateliers destinés à la peinture, à la sculpture, à la mosaïque et à l'art graphique, à la décoration, à la poterie, à la céramique, et des classes de cours.



### Section informatique :

Permet d'initier les jeunes à l'outil informatique tels que la programmation et l'exploitation de réseaux, la Bureautique et aussi la conception, le dessin, la publication et la musique assistées par ordinateurs.

### Section musique :

Pour les amateurs de musique, on a des salles de classes et des salles de répétitions et des salles d'écoute collective.

### Section cinématographie et art dramatique:

Pour les gens qui veulent avoir une formation dans le domaine cinématographie (amateur), il y a plusieurs disciplines ; réalisateurs, acteurs, producteurs ; on a des salles de classes et des salles de répétitions, de montage et une salle de projection.

### Section photographie :

Pour les gens qui veulent avoir une formation dans le domaine photographique, il y a plusieurs disciplines ; photographe, caméraman, on a des salles de classes et des laboratoires.

## 5. Bibliothèque :

C'est l'une des activités principales du programme, et constituée de plusieurs sections par catégories d'âge ; telles que :

### Section enfant :

C'est une section dynamique (bruyante), elle a besoin des surfaces ouvertes telles que les espaces de jeux, des espaces de travail en groupe, heures de conte, la salle de lecture des salles d'expressions.

### Section adulte :

C'est une section calme, un système de prêt fermé ; consultation de fichiers et une banque de prêt, une salle de lecture et une salle de travail en groupe.



### Section chercheurs :

Cette section est en étroite relation avec les espaces de conservation (accès libres aux magasins des livres), est un espace de recherche et de travail, elle à comme espace, rayonnage «système de prêt » ouvert, salle de lecture, salle informatique.

### Salle de travail en groupe :

De plus en plus, les jeunes demandent de travailler ensemble, les éducateurs comme les enseignants amènent leurs groupes ou leurs classes, les chercheurs organisent des séminaires, donc il faut prévoir au moins une salle de plus de 100 personnes, dont on pourra faire varier la superficie par des cloisons mobiles.

### Salle périodique :

Est un grand espace ouvert avec accès libre offrant la possibilité de consulter les journaux et des magazines.

### Salle polyvalente :

La fonction d'animation est fondamentale dans une bibliothèque, elle apparaît comme un ensemble d'activités hétérogène, allant des relations avec le public à l'organisation des manifestations pouvant appeler une participation collective du public.

## 6. Médiathèque :

C'est une bibliothèque multimédia qui comprend des revues et documents audiovisuels et didactyles (logiciel).

Son objectif est de mettre à la disposition des usagers les informations en rapport avec la science et la technique, Elle comprendra un fond documentaire pour les adultes, une section consacrée aux enfants, une didactique et une salle de projection.



## 7. L'espace d'échange :

Cet espace a des fonctions polyvalentes, le but de cet espace est de permettre aux différents usagers, d'échanger, de dialoguer.

On distingue les activités suivantes :

- L'exposition.
- Le travail en groupe, ateliers, l'espace heure de conte.
- La détente, la lecture de loisir.



## Les clubs scientifiques :

Ces clubs auront comme rôle essentiel l'orientation vers la culture scientifique nécessaire à l'épanouissement moral et intellectuel des jeunes :

- Le développement des connaissances scientifiques et technologiques, Permet de saisir les éléments et l'état actuel de la science et des techniques.

On développera les clubs suivants :

- Le club artiste.
- Le club astronomie.
- Le club poète.
- Le club de la science de la mer et de la terre.

## 8. L'espace de restauration :

C'est un espace de détente et de consommation, c'est un espace attractif par son confort ; et constitué de :

Réception, chambre froide, cuisine de cuisson, laverie, provisions, office, salle à manger, cafétéria.

## 9. Espace de gestion «administration» :

Ce sont des bureaux ; du directeur, le secrétariat, du personnel, de comptabilité et d'une salle de réunion.

### Secrétariat :

Traitement et orientation courriers, agenda, renseignement, gestion de dossiers, en liaison avec l'accueil et la direction.

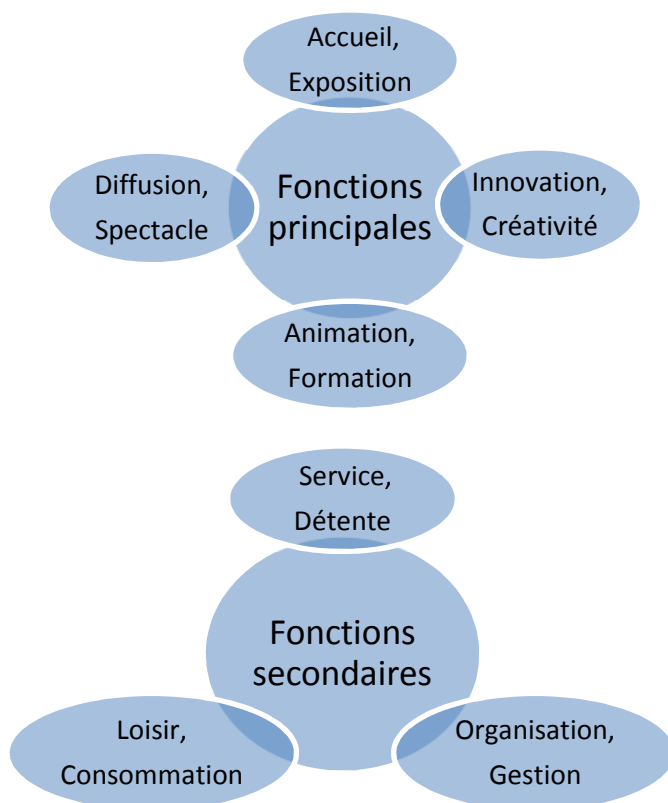


### La direction :

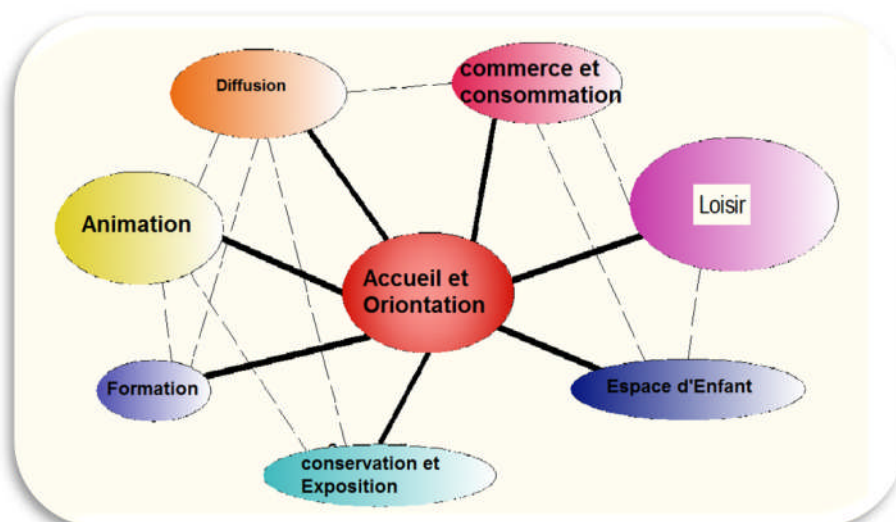
C'est un espace de coordination générale et de contrôle, en liaison avec l'accueil et le secrétariat et les adjoints du directeur, chargé de mission particulière.

Locaux techniques.

### VIII-Identification des différentes fonctions :



### IX-Organigramme fonctionnel générale :





### X-Programme spécifique :

**Accueil :** 850 m<sup>2</sup>

- Hall d'entrée 350 m<sup>2</sup>

- Renseignement 50 m<sup>2</sup>
- Réception 50 m<sup>2</sup>
- Exposition 400 m<sup>2</sup>

**Section Art :** 1250 m<sup>2</sup>

- Renseignement 20 m<sup>2</sup>
- Atelier de dessin et peinture 170 m<sup>2</sup>
- Atelier de sculpture 90 m<sup>2</sup>
- Atelier de poterie et céramique 150 m<sup>2</sup>
- Atelier de tissage et tapisserie 110 m<sup>2</sup>
- Atelier de couture et broderie 110 m<sup>2</sup>
- Salle de cours 70\*4 m<sup>2</sup>
- Salle de projection 130 m<sup>2</sup>
- Salle de travail en groupe 130 m<sup>2</sup>
- Dépôt 30 m<sup>2</sup>
- Sanitaire 30 m<sup>2</sup>

**Section adulte :** 1670 m<sup>2</sup>

- Consultation de fichiers 30 m<sup>2</sup>
- Banque de prêt 150 m<sup>2</sup>
- Rayonnage 300 m<sup>2</sup>
- Salle de lecture 300 m<sup>2</sup>
- Salle de lecture individuelle 150 m<sup>2</sup>
- Salle de périodique 150 m<sup>2</sup>
- Salle de travail en groupe 150 m<sup>2</sup>
- Salle de projection 130 m<sup>2</sup>
- Exposition 250 m<sup>2</sup>
- Bureau 30 m<sup>2</sup>
- Sanitaire 30 m<sup>2</sup>





<b>Section enfant :</b>	<b>1220 m<sup>2</sup></b>
▪ Fichier	30 m <sup>2</sup>
▪ Banque de prêt	150 m <sup>2</sup>
▪ Salle de lecture	300 m <sup>2</sup>
▪ Salle de lecture individuelle	150 m <sup>2</sup>
▪ Salle de travail en groupe	150 m <sup>2</sup>
▪ Salle périodique	150 m <sup>2</sup>
▪ Heure de conte	90 m <sup>2</sup>
▪ Salle de projection	130 m <sup>2</sup>
▪ Bureau de responsable	40 m <sup>2</sup>
▪ Sanitaire	30 m <sup>2</sup>
<b>Section informatique</b>	<b>711m<sup>2</sup></b>
▪ Salle d'application	110 m <sup>2</sup>
▪ Salle d'application	145 m <sup>2</sup>
▪ Espace internet	150 m <sup>2</sup>
▪ Salle de projection	130 m <sup>2</sup>
▪ Salles des cours	70*2
▪ Loge	2*18 m <sup>2</sup>
<b>Club des langues</b>	<b>700 m<sup>2</sup></b>
▪ Salles des cours	70*7 m <sup>2</sup>
▪ Salle de travail en groupe	150 m <sup>2</sup>
▪ Bureau de responsable	30 m <sup>2</sup>
▪ Sanitaire	30 m <sup>2</sup>
<b>Section musicale :</b>	<b>1155 m<sup>2</sup></b>
▪ Salle de musique et chante	150 m <sup>2</sup>
▪ Salle de répétition	110 m <sup>2</sup>
▪ Salle de répétition	145 m <sup>2</sup>
▪ Salle des instruments	100 m <sup>2</sup>
▪ Salle de travail en groupe	160 m <sup>2</sup>
▪ Salles des cours	70*4 m <sup>2</sup>



- Salon de thé 150 m<sup>2</sup>
- Bureau de responsable 30 m<sup>2</sup>
- Sanitaires 30 m<sup>2</sup>

**Section chercheur :** 430 m<sup>2</sup>

- Salle d'informatique 110 m<sup>2</sup>
- Salle de travail en groupe 200 m<sup>2</sup>
- Salle périodique 80 m<sup>2</sup>
- Loge 20 m<sup>2</sup>
- Sanitaire 20 m<sup>2</sup>

**Lieu de rencontre et d'échange :** 570 m<sup>2</sup>

- Réception 25 m<sup>2</sup>
- Service de la section culturelle 70 m<sup>2</sup>
- Service de la section animation 50 m<sup>2</sup>
- Service de la section formation 50 m<sup>2</sup>
- Bureau association 50\*6
- Dépôt 30 m<sup>2</sup>
- Loge 15 m<sup>2</sup>
- Sanitaire 30 m<sup>2</sup>

**Administration :** 505 m<sup>2</sup>

- Réception + renseignement 35 m<sup>2</sup>
- Salon de détente 50 m<sup>2</sup>
- Bureau de secrétaire 40 m<sup>2</sup>
- Bureau de directeur 50 m<sup>2</sup>
- Salle de réunion 70 m<sup>2</sup>
- Service de comptabilité et finance 70 m<sup>2</sup>
- Service commerciale 50 m<sup>2</sup>
- Service de personnel 50 m<sup>2</sup>
- Archivage 40 m<sup>2</sup>
- Dépôt 30 m<sup>2</sup>
- Sanitaire 20 m<sup>2</sup>





<b>Section archive :</b>	<b>200 m<sup>2</sup></b>
▪ Banque de prêt	40 m <sup>2</sup>
▪ Fichier	80 m <sup>2</sup>
▪ Salle de consultation	80 m <sup>2</sup>
<b>Conservation / Exposition :</b>	<b>2260 m<sup>2</sup></b>
▪ Musée d'art et d'histoire	500 m <sup>2</sup>
▪ Exposition permanente	480 m <sup>2</sup>
▪ Exposition permanente	480 m <sup>2</sup>
▪ Exposition temporaire	400 m <sup>2</sup>
▪ Salle de projection	170 m <sup>2</sup>
▪ Atelier de restauration	170 m <sup>2</sup>
▪ Bureau de responsable	30 m <sup>2</sup>
▪ Sanitaire	30 m <sup>2</sup>
<b>Club d'initiation :</b>	<b>1350 m<sup>2</sup></b>
▪ Club d'artiste	150 m <sup>2</sup>
▪ Club d'histoire	150 m <sup>2</sup>
▪ Club de poète	150 m <sup>2</sup>
▪ Club d'océanographie	150 m <sup>2</sup>
▪ Club d'astronomie	150 m <sup>2</sup>
▪ Club d'archéologie	150 m <sup>2</sup>
▪ Club de science	150 m <sup>2</sup>
▪ Club de physique et chimie	150 m <sup>2</sup>
▪ Club d'électronique	150 m <sup>2</sup>
<b>Section cinématographie :</b>	<b>586 m<sup>2</sup></b>
▪ Labo de réalisation et montage	130 m <sup>2</sup>
▪ Salle de travail en groupe	130 m <sup>2</sup>
▪ Salle d'application	70 m <sup>2</sup>
▪ Salle de cours	70*2 m <sup>2</sup>
▪ Loge	2*18 m <sup>2</sup>



▪ Bureau de responsable	30 m <sup>2</sup>
▪ Dépôt	20 m <sup>2</sup>
▪ Sanitaire	30 m <sup>2</sup>
<b>Section photographie :</b>	<b>586 m<sup>2</sup></b>
▪ Labo de développement	130 m <sup>2</sup>
▪ Labo de photo	70 m <sup>2</sup>
▪ Salle de travail en groupe	130 m <sup>2</sup>
▪ Salle de cours	2*70 m <sup>2</sup>
▪ Bureau de responsable	30 m <sup>2</sup>
▪ Loge	2*18
▪ Dépôt	20 m <sup>2</sup>
▪ Sanitaire	30 m <sup>2</sup>
<b>Section audiovisuelle :</b>	<b>586 m<sup>2</sup></b>
▪ Espace internet	130 m <sup>2</sup>
▪ Salle de travail en groupe	130 m <sup>2</sup>
▪ Audiothèque	70 m <sup>2</sup>
▪ Vidéothèque	70 m <sup>2</sup>
▪ Radio	70 m <sup>2</sup>
▪ Bureau de responsable	30 m <sup>2</sup>
▪ Loge	2*18
▪ Dépôt	20 m <sup>2</sup>
▪ Sanitaire	30 m <sup>2</sup>
<b>Section son :</b>	<b>588 m<sup>2</sup></b>
▪ Salle d'écoute "boxe"	130 m <sup>2</sup>
▪ Salle de travail en groupe	130 m <sup>2</sup>
▪ Documentation	70 m <sup>2</sup>
▪ Salle d'audition	70 m <sup>2</sup>
▪ Archive	50 m <sup>2</sup>
▪ Salle d'enregistrement	40 m <sup>2</sup>



▪ Bureau de responsable	30 m <sup>2</sup>
▪ Loge	18 m <sup>2</sup>
▪ Dépôt	20 m <sup>2</sup>
▪ Sanitaire	30 m <sup>2</sup>
<b>Animation/spectacle :</b>	<b>600 m<sup>2</sup></b>
▪ Accueil/réception	2*50m <sup>2</sup>
▪ Salle des gradins	2*160 m <sup>2</sup>
▪ Ecran	2*30 m <sup>2</sup>
▪ Foyer	2*40 m <sup>2</sup>
▪ Sanitaire	2*20 m <sup>2</sup>
<b>Salle de spectacle:</b>	<b>1254 m<sup>2</sup></b>
▪ Hall d'accueil	130 m <sup>2</sup>
▪ Scène	180 m <sup>2</sup>
▪ Salle des gradins	500 m <sup>2</sup>
▪ Salon d'honneur	50 m <sup>2</sup>
▪ Loges individuelles	2*12 m <sup>2</sup>
▪ Loges collectifs	2*25 m <sup>2</sup>
▪ Salle de répétition	75 m <sup>2</sup>
▪ Dépôt et décors	75 m <sup>2</sup>
▪ Locaux technique	2*50 m <sup>2</sup>
▪ Rangement	2*25 m <sup>2</sup>
▪ Sanitaire	20 m <sup>2</sup>
<b>Commerce et consommation:</b>	<b>1254 m<sup>2</sup></b>
▪ Magasin	6*70 m <sup>2</sup>
▪ Exposition +vente	170 m <sup>2</sup>
▪ Restaurant panoramique	550 m <sup>2</sup>
▪ Cafétéria	2*290 m <sup>2</sup>
▪ Sanitaire	2*30 m <sup>2</sup>



**Espace de jeux:**

**380 m<sup>2</sup>**

- Salle de jeux 190 m<sup>2</sup>
- Salle de billard 190 m<sup>2</sup>

La surface totale des espaces : 18120 m<sup>2</sup>.

La surface de circulation : 40% de la surface totale :  $18120 \times 40 / 100 = 7248 \text{ m}^2$





# Approche Architecturale



## **I. Choix du site :**

### **1. Critère pour le choix du site :**

La réussite du projet est en fonction de la pertinence d'implantation dans un tissu urbain qui permettra de renforcer l'identité culturelle. Parmi ces critères on site :

- **La capacité d'accueil :**

Le projet contient des activités diverse et bien spécifiés donc la surface du site doit être proportionnelle au contenu de ce projet.

- **Accessibilité :**

Il faut que l'équipement soit desservi par le transport en commun et permet l'accès facile des véhicules.

- **La visibilité :**

La fonction culturelle doit être toujours perçue comme l'une des tous premiers éléments structurants de la ville.

- **Environnement urbain :**

Le projet doit être implanté à proximité des autres équipements structurants, Il devra entretenir des liens spatiaux, fonctionnels ou symboliques avec les autres équipements culturels de la ville. Il faut tenir compte de l'attraction du site.

## **II. Analyse du site d'intervention :**

### **1. Introduction :**

Un édifice est un micro de la trame urbaine, c'est-à-dire qu'en plus de ses propres besoins, il doit satisfaire les exigences urbanistiques d'un tout.

En effet, un centre d'animation culturel est un édifice qui porte une symbolique concrétisée par une localisation judicieuse dans le tissu urbain, et par un traitement architectural censé lui conférer un rôle important et attrayant dans la ville.



Occupant une parcelle importante, le projet doit conférer une lecture claire de sa géométrie et de son intégration tout en satisfaisant les objectifs suivants :

- Créer une harmonie tant fonctionnelle que formelle entre les entités.
- Créer un ensemble cohérent et harmonieux.
- Hiérarchiser les axes, les fonctions et les entités du projet.

## 2. Analyse du terrain :

C'est la lecture des éléments de composition de l'espace urbain du terrain d'implantation.

➤ Corpus d'étude : l'intérêt est porté sur la lecture des limites physique de l'assiette du projet.

### ➤ Objectifs :

- Distinguer les spécificités de la zone 'intervention.
- Distinguer le gabarit.
- Distinguer les potentialités du site.
- Dégager les trames architectoniques de référence.





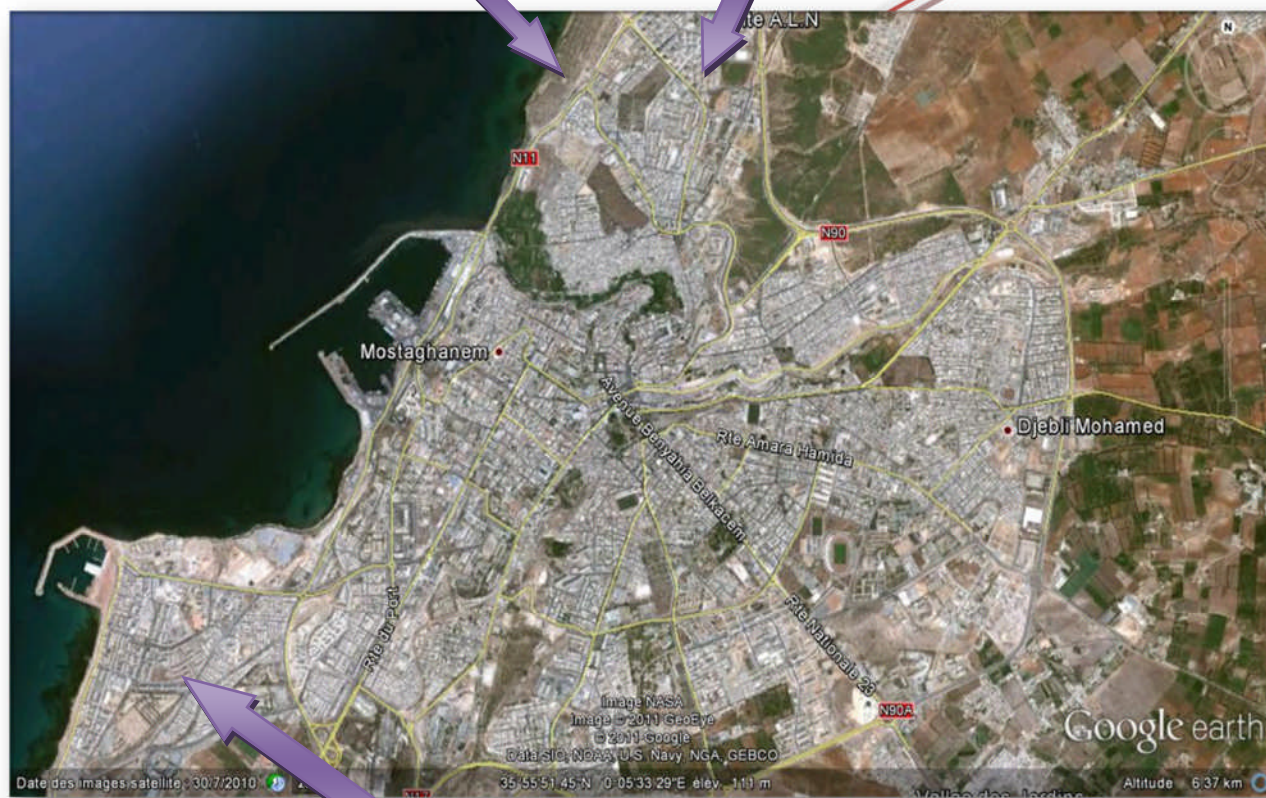
### Localisation des sites :

Site N° 01 : **41,840 m<sup>2</sup>**

-Situé au nord ouest de la ville de Mostaganem à coté de la plage de sisi majdoube

-Site N° 03 : **24250 m<sup>2</sup>**

-situé au nord est de la ville de Mostaganem.  
-se localise au quartier historique \*TIJDITE\*.



-Site N° 02 : **44128m<sup>2</sup>**  
-situé à l'est de la ville de Mostaganem au quartier Salamandre.



### Analyse comparative des sites :

Critère Sites	Environnement urbain	Accessibilité	Lisibilité et visibilité	Contrainte physique	Capacité D'accueil	classification
Site 1	*	**	**	*	**	3
Site 2	***	**	**	***	***	1
Site 3	***	***	**	**	**	2

### Synthèse :

Le choix du site d'implantation du projet est porté sur le site N° 02, car celui-ci recèle plus d'atouts que de contraintes par rapport aux variations analysées ce qui nous offre l'opportunité d'élaborer un projet qui pourra marquer L'image culturelle de la ville de Mostaganem.

La salamandre représente un site remarquable offrant beaucoup d'intérêt pour y construire une nouvelle série d'équipement

Salamandre, par son histoire était un lieu de détente et de loisir, à travers le temps elle est devenue un lieu de rencontre non seulement pour les Mostaganemois et même pour les visiteurs de cette ville

Aujourd'hui les citoyens cherchent à retrouver au sein de leur ville, le village et son ambiance calme, et sereine, et aussi les espaces qui font rimer leur culture

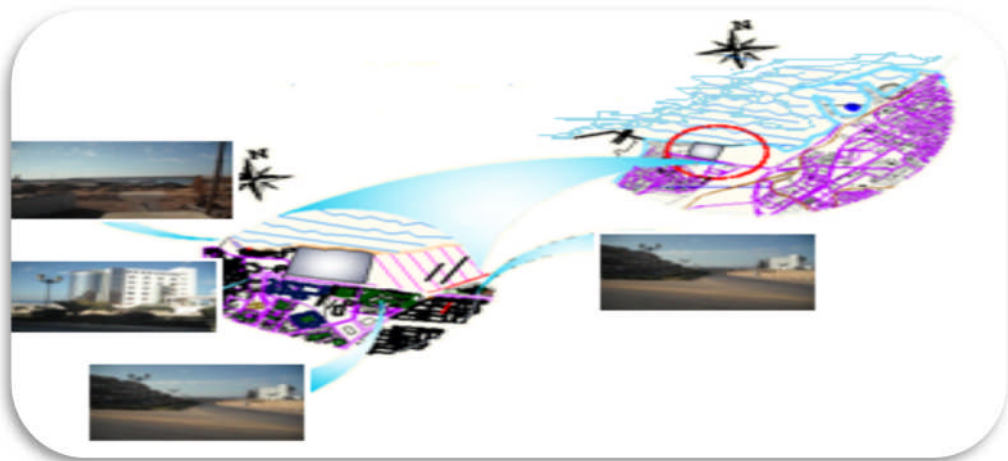


## a. Analyse contextuelle :

### 1. Délimitation du champ d'analyse :

Pour limiter le champ d'analyse (zone d'étude), on a utilisé les axes structurants, notre zone d'étude situe dans la partie est de la ville de Mostaganem, elle est limité d'un coté par :

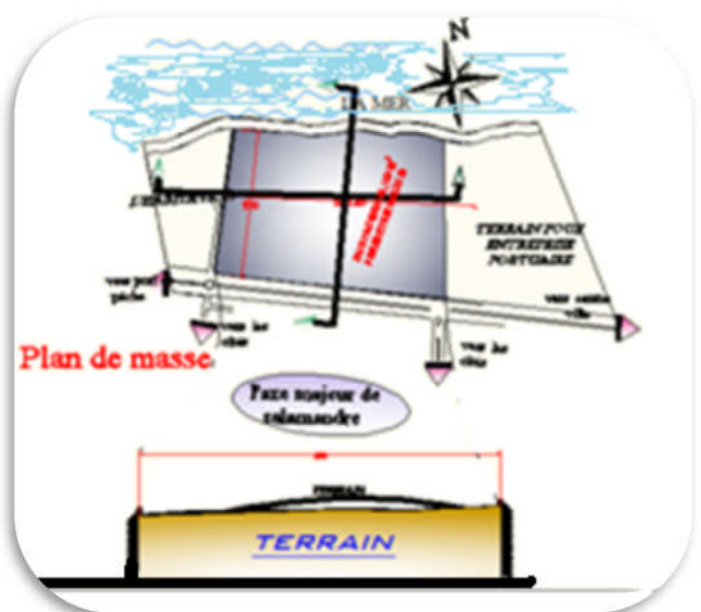
- 1- l'axe majeur de la Salamandre.
- 2- la voie secondaire qui mène vers le port de pêche
- 3- La direction générale du port.



### 2. Situation géographique du terrain d'étude et limites:

Notre zone d'étude se trouve au quartier el Hanini au niveau de Salamandre, situé a un peu plus de 3km du centre ville de Mostaganem. Le quartier de Salamandre a emprunté son nom à un navire qui a coulé au larges, une nuit d'orage de 1836

Limité au nord par le port de pêche et la mer. au sud par l'axe majeur de la salamandre, à l'est par la direction général du port. À l'ouest par université.

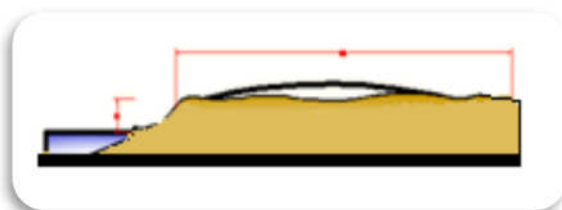






### 3. Contrainte et morphologie du terrain :

Notre terrain d'étude à une forme rectangulaire.  
Le terrain est pratiquement plat avec une pente légère caractérisé par une élévation de 15m par rapport au niveau de la mer.



La surface de terrain est 44128m<sup>2</sup>, sa longueur est de 250m et sa largeur est de 170m.

### 4. Les fonctions :

La zone d'étude se situe dans un endroit composé de plusieurs fonctions, classées suivant leur importance touristique, commerciale, éducatif et habitation.

- ✓ Touristique: comme l'Hôtel SNOUCIA.
- ✓ Educatif : Cem, école primaire, université, Ecole des beaux arts ....
- ✓ Sanitaire : centre médicale.
- ✓ Habitation individuelle et collectif.







## 5. Circulation :

Le terrain situé à côté d'un grand axe de la salamandre qui est caractérisé par une circulation mécanique forte et une circulation piétonne faible.

Le site est caractérisé aussi par un flux piétonnier assez fort en été à cause du tourisme.



## 6. Etat des hauteurs :

La hauteur des édifices varie suivant la fonction, entre RDC (habitation individuel) et R+7 (la direction portuaire). Le terrain est limité par R+1 au nord ouest et un R+2 au sud.





## 7. Etat de bâti :

J'ai constaté des constructions :

- ✓ Ancienne (état vétuste) au Nord.
- ✓ Nouveau (état bien).

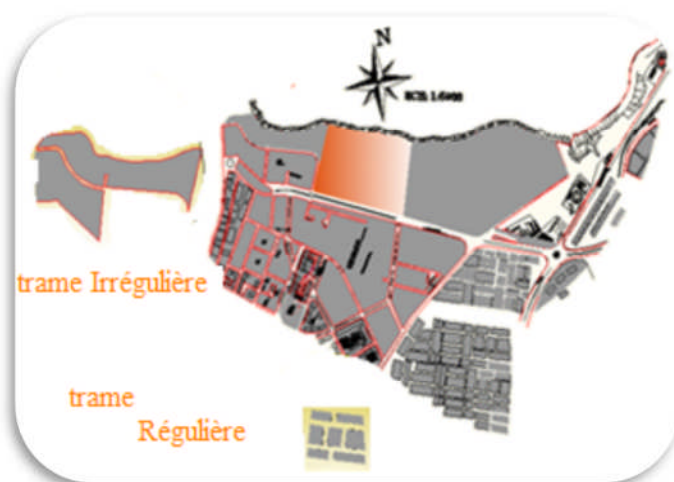


## 8. Analyse de trame :

### Trame urbaine :

L'analyse de la trame urbaine montre que le site comprend :

- la trame quadrillée
- ilots de forme irrégulière
- ilots de forme triangulaire
- la taille des ilots varie suivant l'affectation.





### Trame viaire :

Trame régulière non parfaitement orthogonale, les voies larges dépassent 6m avec des trottoirs plus au moins large du 2m



### 9. Synthèse :

La synthèse de cette analyse urbaine se résume à quelques éléments essentiels :

- Forte visibilité et lisibilité du site (la situation stratégique du terrain)
- L'accessibilité (facilement accessible depuis différentes parties de la ville)
- La proximité de plusieurs équipements structurants
- Le site est situé sur un axe mécanique important
- Le site présente une surface importante.
- Le terrain choisi se trouve dans un site qui présente une absence presque totale des équipements à caractère culturel.



### **III- principes et concepts :**

La construction de l'idée se base sur l'élaboration d'un système de concepts.

#### **1. Les concepts liés au programme :**

##### ➤ **Fonctionnalité :**

Afin d'avoir un bon fonctionnement ; les différentes fonctions seront disposées en fonction de leur relation et leur caractéristique pour obtenir une continuité et une complémentarité.

##### ➤ **Flexibilité :**

Elle devrait garantir à l'équipement une adaptation aux nouveaux changements opérés sur l'espace et aux nouvelles exigences, afin de prévoir les différentes modifications, elle se traduit par la structure qui réduirait au maximum les contraintes d'aménagement de l'espace et la modularité de l'ensemble des composants constructifs.

##### ➤ **Hierarchie :**

Le projet présente un programme riche et une diversité de fonctions qui nécessite une hiérarchisation dans la disposition de ces derniers afin que l'on puisse distinguer les fonctions primaires et secondaires, des fonctions calmes et bruyantes.

#### **2. Les concepts liés à l'architecture :**

##### ➤ **La perméabilité :**

Elle assure la relation de l'équipement avec son environnement à travers ces différents accès (piéton et mécanique) et les relations fonctionnelles entre les différentes entités internes ; elle peut se traduire à travers les relations visuelles internes de l'équipement.



➤ Centralité :

On peut définir l'aspect de la centralité comme un élément articulateur et organisateur, qui assure les différentes liaisons fonctionnelles et spatiales, où l'espace centrale a pour but :

- ✓ Liberté du mouvement.
- ✓ Identification des espaces.
- ✓ Lecture rapide des espaces.

➤ Unicité :

Elle consiste à unir les différentes parties du projet afin d'avoir une image cohérente de ce dernier.

➤ Notion d'appel :

Le projet doit être un élément d'appel qui invite des gens à le visiter à travers l'incorporation de volume présentant un haut gabarit, un traitement exceptionnel, ou une forme qui sort de l'ordinaire.

➤ Les parcours :

Les parcours influent sur l'individu et dévoilent les caractéristiques spatiales et formelle du milieu dans lequel nous évoluons dans un parcours, les images peuvent se distinguer d'après la qualité de leur structure, la façon dont les parties sont disposées et liées, donc dans l'espace inconnu exige des éléments de repère et d'ancrage permettant une orientation aisée.

➤ Notion de repère :

Le projet doit être un élément de repère afin que les gens puissent se repérer par rapport à ce dernier que ce soit par sa forme, sa morphologie, son gabarit ou sa position dans la ville.



➤ **Singularité :**

La présence d'une forme, d'un élément unique qui ne se répéterait pas, son objectif est de marquer un moment fort de par sa signification ; son aspect formel, structurel et sa fonction.

➤ **La transparence :**

Elle renforce l'accessibilité et implique la notion de continuité visuelle, c'est une façon de découvrir l'espace avant même de le franchir.

➤ **L'ouverture :**

Le projet par sa fréquentation par une population venue des quatre coins du monde doit être un équipement moderne qui s'ouvre sur le monde extérieur. Cette ouverture va donner plus de liberté aux visiteurs afin qu'ils ne sentent pas cloisonnés.

➤ **Identité :**

Le projet doit refléter la société et la ville dont il fait partie. Chaque personne doit s'identifier par rapport à ce dernier, ce que nous induisons qu'il faut composer au maximum avec son contexte et les groupes sociaux afin de ne pas les bousculer.

➤ **Lisibilité :**

La qualité visuelle, la clarté apparente se conjuguent pour créer une structure globale du projet qui lui permet d'être lisible à l'intérieur et se laisse découvrir à l'aide d'une fluidité et lisibilité de circulation.





## IV-genèse du projet :

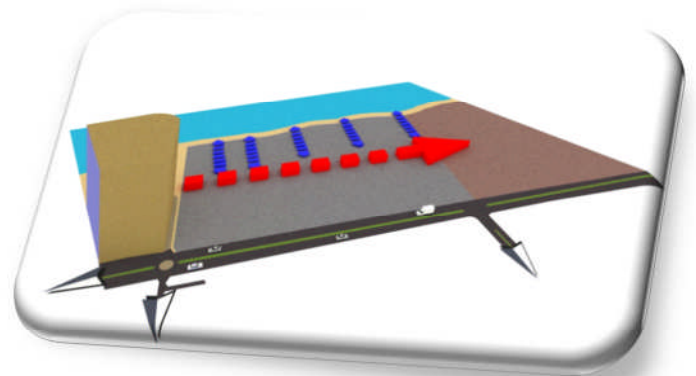
**« L'architecture, c'est l'invention .c'est ainsi que je conçois mon travail : faire quelque chose de différent, de nouveau»**

Mon but était d'exprimer le dynamisme d'une ville en développement et ouvrir l'ère à un développement futur par la projection d'un ensemble qui marque sa présence par une architecture expressive.

Donc, m'intervention s'articule autour de plusieurs étapes :

✓ Phase N°01 :

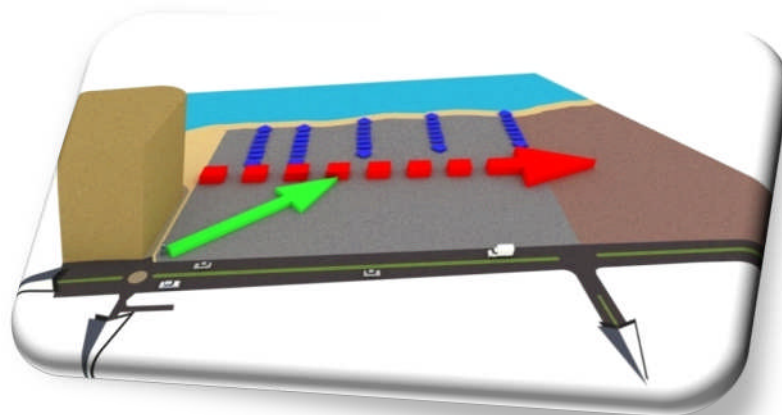
Détermination des axes de composition et des lignes de force.



✓ Phase N°02 :

Marquage des axes majeurs par une percée au niveau des intersections.

La raison pour laquelle on a choisi l'organisation par rapport au axes, afin d'implanter la fonction principale.





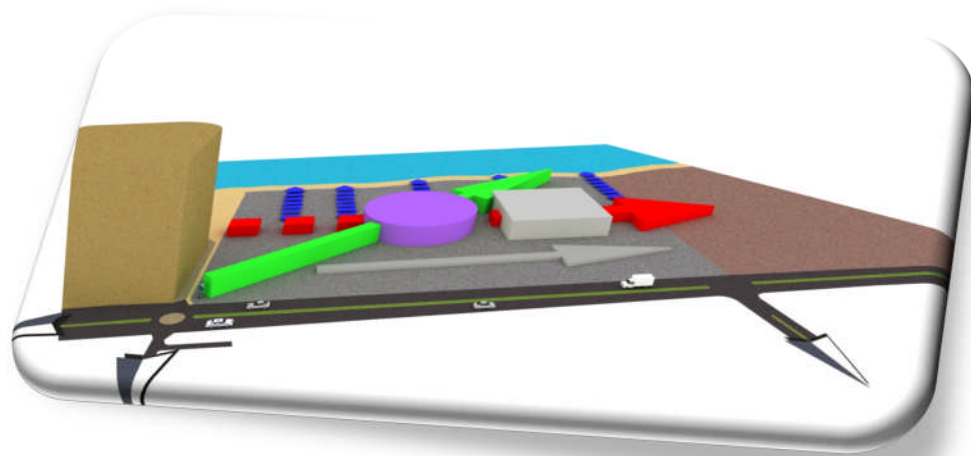


✓ Phase N°03 :

Dans cette étape j'ai essayé d'utiliser des formes simples tel que : le cercle, rectangle.

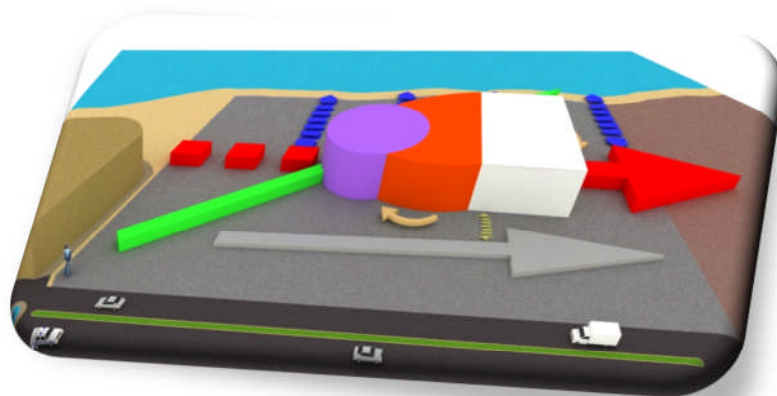
L'intersection des axes sera matérialisée par un volume circulaire, ce volume est le noyau initial du projet. Et ça va occuper par la fonction primordiale.

Le carré ça sera le volume N°2: partie formation.



✓ Phase N°04 :

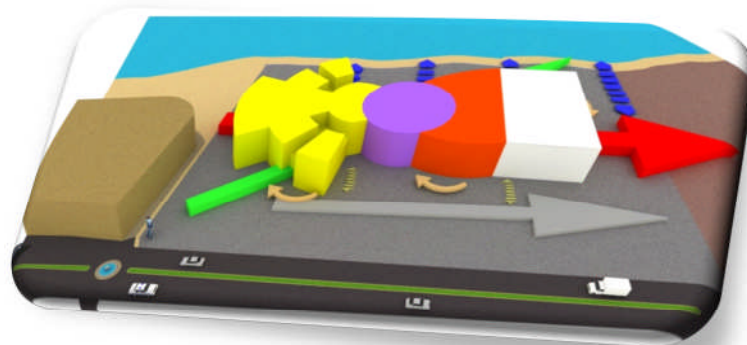
La création d'une liaison entre le volume principale avec le volume secondaire, cette liaison va être occupé par la fonction d'animation.





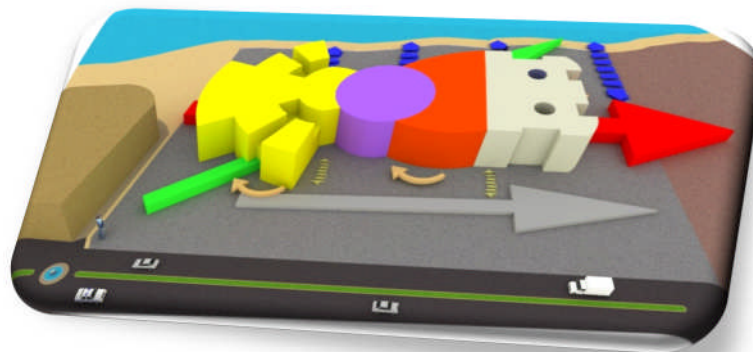
✓ Phase N°05 :

La création d'un autre volume demi-circulaire dans la partie ouest pour la fonction d'échange.



Phase N°06:

Chaque forme englobe une fonction signifiante pour permettre une meilleure lisibilité extérieure du projet.





## V-Description du projet :

### 1. Plan de masse:

Le projet occupe le centre de l'assiette, on a un seul accès mécanique vers l'axe majeur de salamandre.

J'ai divisé l'assiette en 3 parties :

- Partie 1 ———> parking.
- Partie 2 ———> le projet.
- Partie 3 ———> espace de loisir.

### 2. Les accès:

- On a un seul accès principal au projet.
- Un accès de l'espace de loisir vers le projet.
- Un accès de service.
- Des issues de secours.

### 3. Description spatiale:

Mon projet s'étale sur une surface de 18120 m<sup>2</sup> avec une surface bâti de 13500 m<sup>2</sup>.

Il est divisé également en 3 parties :

- ✓ Partie centrale.
- ✓ Partie formation.
- ✓ Partie animation et échange.

#### ➤ RDC:

L'accès principal du projet a une hauteur importante (1 étage).



On trouve : le hall d'accueil, cafétéria, salle de jeux, des espaces d'exposition et une grande esplanade.

Dans la partie Est, on trouve la section formation et commerce.

Dans la partie Ouest, on trouve la salle de spectacle et les salles de cinéma.

➤ **R+1:**

On trouve un hall de distribution et un vide sur accès principal et un vide sur la galéré d'exposition temporaire avec espace d'attente.

Le niveau est entièrement réservé pour le musée d'art et d'histoire, section enfant, section informatique, club des langues, administration et un lieu de rencontre et d'échange.

➤ **R+2:**

Ce niveau est occupé par la section formation musicale, section adulte, section chercheur, espace d'exposition, des clubs scientifiques et un salon de thé.

➤ **R+3:**

Un espace est réservé uniquement pour les clubs scientifiques.

➤ **R+4:**

Un espace est réservé uniquement pour les clubs scientifiques.

➤ **R+5:**

Ce niveau est occupé par la section cinématographie.

➤ **R+6:**

Ce niveau est occupé par la section photographie.



➤ R+7:

Ce niveau est occupé par la section audiovisuelle.

➤ R+8:

Ce niveau est occupé par la section son.



# Approche Technique



## Introduction :

L'approche technique consiste à définir l'important facteur du projet qui est le système constructif, ainsi que la concordance entre les différents systèmes afin que les détails constructifs trouvent leur justification.

## Choix des matériaux :

Le système de construction a pour rôle d'assurer la stabilité de la construction. De ce fait il prend une partie importante dans la composition architecturale.

Mon choix s'est porté sur la structure en béton armé car mon projet se situe dans une zone côtière et le choix doit de ce fait être guidé par la résistance à la corrosion.

Ce type de structure présente des avantages tels que :

- la plasticité du matériau.
- L'économie.
- Bonne résistance sismique.
- Les méthodes de production relativement peu compliquées permettent de préfabriquer des éléments aux formes et dimensions les plus diverses.
- Les éléments en béton armé résistent bien à l'humidité atmosphérique variable.
- Les éléments en béton peuvent être obtenus avec des caractéristiques physiques et mécaniques diverses, selon leur destination.

## Les gros œuvres :

### Infrastructure :

Ils représentent l'ensemble des fondations et ses éléments au niveau bas (poteaux, voiles, plancher), elle doit constituer un ensemble rigide capable d'assurer :

- l'encastrement de la structure dans le terrain.
- La transmission au sol de fondation de toutes les charges apportées par la structure.





## Les fondations :

La nature de notre sol est sableuse, par conséquent la fondation sera un radier général ou des semelles isolées dans le cas où on trouve le bon sol à 2m de profondeur.

## Mur de soutènement :

Pour réaliser le sous sol, un voile périphérique en béton armé est prévu pour reprendre les poussées des terres et celles des eaux. Il doit être séparé des poteaux du sous-sol par un joint de dilatation qui ne coupe pas la fondation ; de plus, un drainage efficace va ceinturer le projet.

## La superstructure :

*« Pour offrir une meilleure résistance aux séismes, les ouvrages doivent de préférence avoir, d'une part une forme simple d'autre part, une distribution aussi régulière que possible des masses et des rigidités tant en plan qu'en élévation »*

### ✓ **Ossature en béton armé :**

#### **Composition et portée :**

L'élément porteur se compose de poteaux assemblés rigidement aux poutres et de planchers encastres dans l'ensemble.

- La portée maximale des poutres varie de 12 à 15 m.
- La distance maximale entre poutres varie de 4.5 à 6.5 m, si cette distance dépasse les 6.5 m, opte pour des poutres secondaires intermédiaires.
- La hauteur d'étage varie entre 4 à 5m.
- La retombée égale  $1/12$  à  $1/16$  de la portée maximale de la porte.



## Les poteaux :

Les poteaux transmettent au sol les charges supportées par les différents étages, ils doivent résister à la fois aux charges verticales et horizontales, au vent et au séisme. Les dimensions des poteaux sont déterminées d'après la descente des charges.

Dans mon projet j'ai des poteaux en béton armé coulés sur place et des nervures préfabriquées.

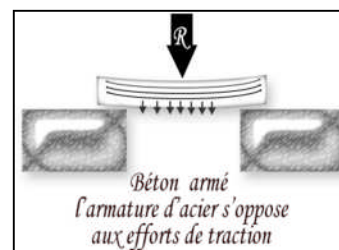
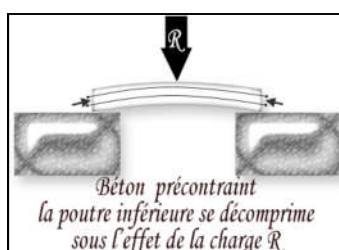
Des poteaux carrés de section 40cmx40cm et des poteaux circulaires de diamètre 40 cm.

Les poutres : la retomber des poutres varie selon les portés et selon les espaces.

## ✓ Structure en béton précontraint :

Le principe du béton précontraint :

- Le béton résistant mieux en compression qu'en traction, le but du précontraint est d'obtenir des pièces qui ne travailleront qu'à la compression.
- Les forces de traction engendrées par les charges appliquées à l'ouvrage viendront en déduction des forces de compression créées par la mise en tension des câbles de précontrainte.



## La précontrainte peut être appliquée au béton :

- Soit par pré- tension (mis en tension des aciers avant coulage du béton) ; dans ce procédé, les câbles de précontrainte sont tendus entre deux massifs solidement ancrés avant le coulage du béton.



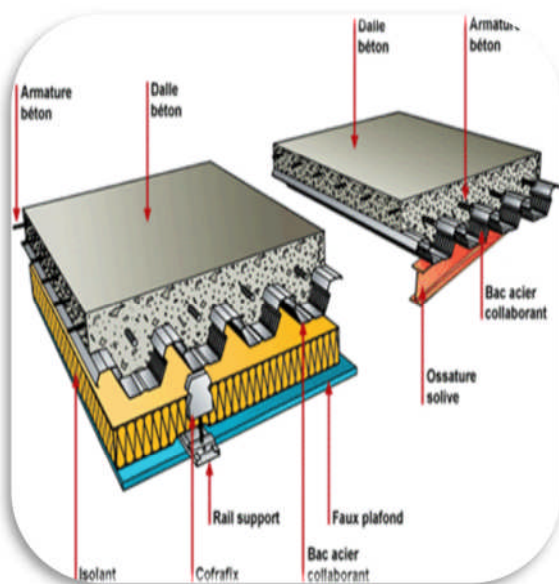
- soit par post- tension (mis en tension de câbles après durcissement du béton).  
Ce procédé consiste à tendre les câbles de précontrainte, après coulage et durcissement du béton, en prenant appui sur la pièce à comprimer.

On a opté pour la précontrainte par pré- tension. Utilisée dans une partie de mon projet ou il y a la salle de cinéma et la salle de spectacle.

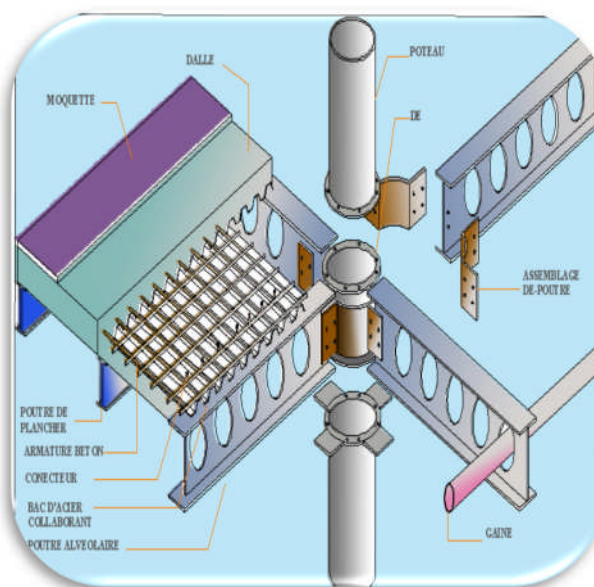
### ✓ Les planchers :

J'ai opté pour des planchers collaborant. Constitués d'une dalle en béton coulé sur bac acier, ce choix est dû à sa grande résistance aux charges ainsi qu'à son rôle de contreventement horizontal dans l'ossature du bâtiment.

*Référence :*



Détail planché collaborant



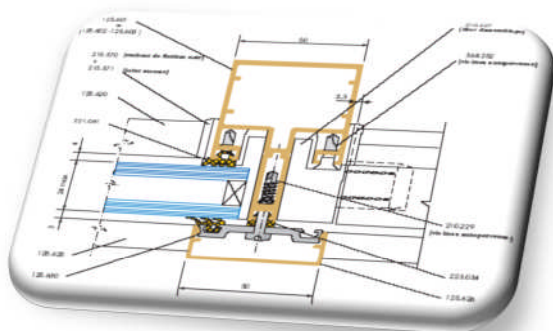
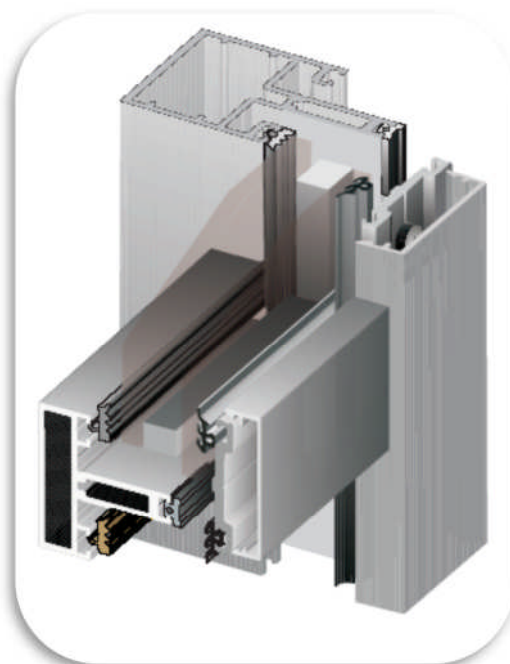
Détail de jonction poteau,poutre,plancher



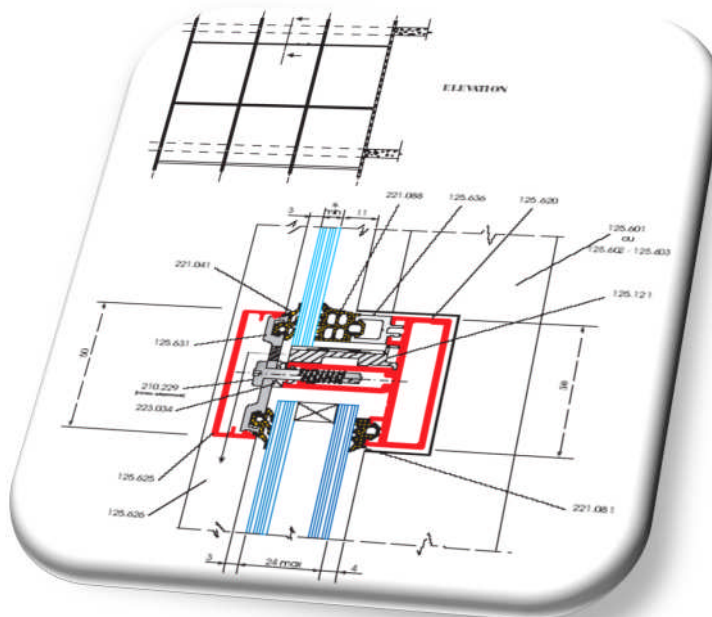
✓ **Les Murs rideaux :**

Mur vitré monté sur une ossature secondaire constituer de Montants et traverses réaliser en profilés tubulaires de largeur 50 mm.

Les vitres sont fixées à l'ossature par une patte de fixation, les joints sont en élastomère recouvert par des couvre joints fait en acier inoxydable. Le confort intérieur est assuré par le double vitrage.



Vue en plan





✓ **Les joints :**

**Les joints de rupture :**

Ils sont prévus là où il y a un changement de forme, et une différence de hauteur importante. Afin d'assurer la stabilité du bâtiment et d'offrir à chaque partie son autonomie, leur emplacement.

**Les joints de dilatations :**

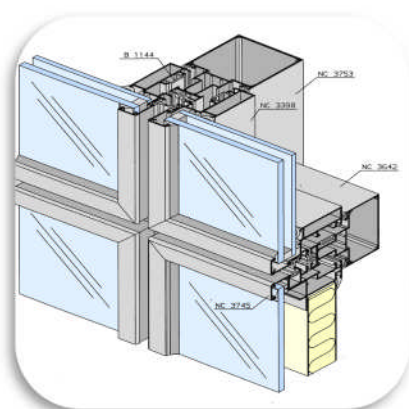
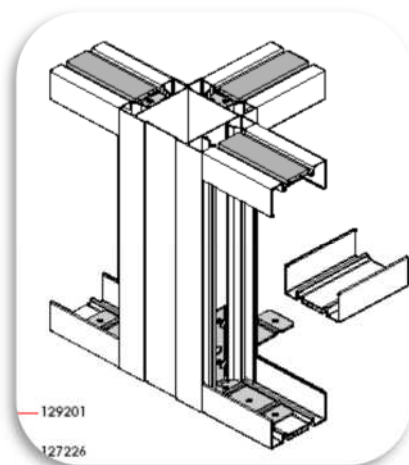
Ils sont prévus pour répondre aux dilatations dues aux variations de température.

✓ **Les façades :**  
**Le bardage :**

L'habillage des façades a été dicté essentiellement par l'aspect architectural qui suggère la transparence et la communication, ce qui nous a mené à utiliser les panneaux vitrés, les murs-rideaux et les panneaux GRC préfabriqués.

Les panneaux GRC (Glass fiber Reinforced Concrète), ont été choisis essentiellement pour :

- Leur excellence résistance à la corrosion.
- Leur isolation acoustique.
- Ils offrent aussi une bonne finition et une légèreté remarquable.







Ces panneaux sont de type sandwich, constitués de deux parements en GRC d'une épaisseur de 100 mm, avec un isolant en laine de verre de 80 mm entre les deux parements.

La fixation de ces panneaux se fera par des tiges fixées à des cornières qui sont boulonnées aux poutres.

### Fixation des panneaux en GRC :

La fixation de ces panneaux à la structure se fera à l'aide de montants et traverses

En aluminium fixés aux éléments de structure par boulonnage.

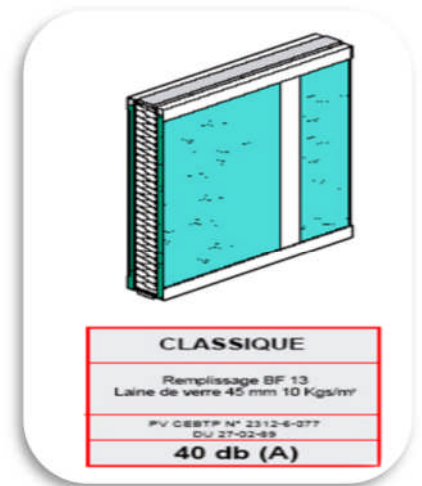
### La seconde œuvre :

#### ✓ Les cloisons :

Le choix des types de cloison est dicté par :

- La légèreté.
- Le confort
- La facilité de mise en œuvre.
- La performance physique et mécanique.

j'ai opté pour différents types de cloisons en fonction des espaces envisagés :

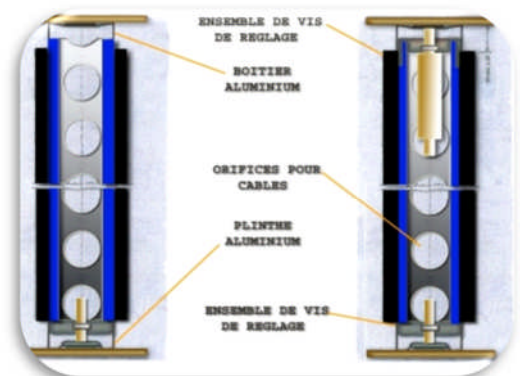


Panneaux double peaux de placo-plâtre

Pour les cloisons intérieures j'ai choisi d'utiliser des panneaux double peau de placo-plâtre avec isolant en laine de verre monté sur une ossature secondaire.

#### ❖ Les cloisons des bureaux :

Pour ce qui est des espaces de travail calmes et à faible influence publique j'ai choisi des cloisons intérieures en placo-plâtre, des cloisons amovibles et des cloisons vitrées au niveau des corridors.



Cloison amovible

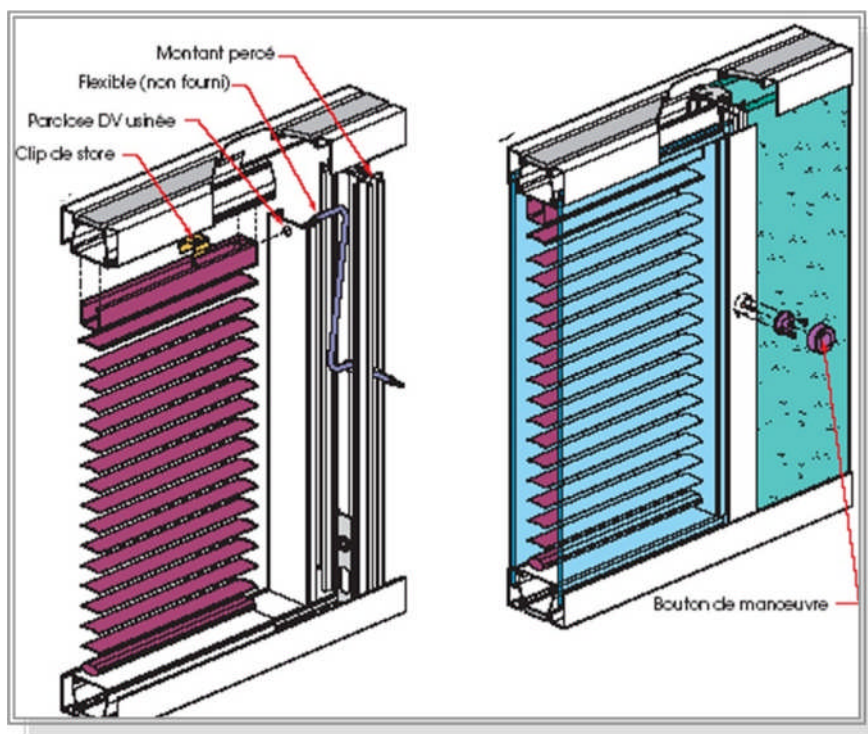




Les cloisons vitrées sont de hautes performances, démontables et résistantes au feu. Ces cloisons sont montées sur une ossature en aluminium, et ils sont traités en glace de 6 ou 8 mm. Avec des stores à l'intérieur.



Cloison vitrées



Détail cloisons vitrées avec store

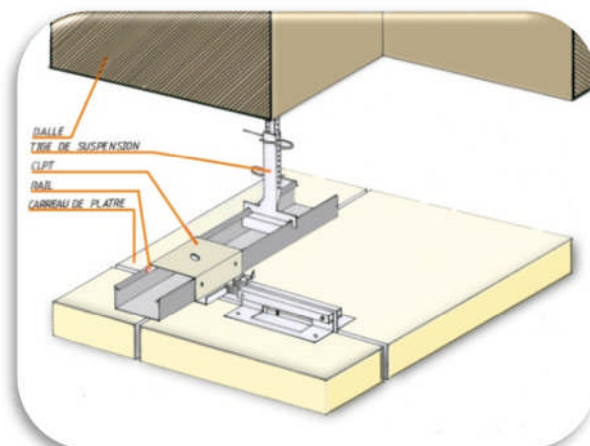
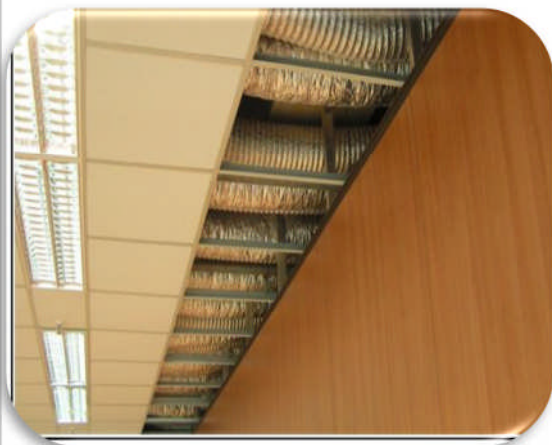
Pour les locaux humides (sanitaire, douche, cuisine) j'ai prévu des séparations en Siporex revêtues de carreaux de faïence.



### ✓ Les faux plafonds :

Des faux plafonds insonorisant, démontables, conçus en plaques de plâtre de 10mm d'épaisseur accrochés au plancher, avec un système de fixation sur rails métalliques réglables. Les faux plafonds sont prévus pour permettre :

- le passage des gaines de climatisation et des différents câbles (électrique, téléphonique etc.).
- La protection de la structure contre le feu
- La fixation des lampes d'éclairages, des détecteurs d'incendie et de fumée, des détecteurs de mouvements, des émetteurs et des caméras de surveillance.



### ✓ Le revêtement de sol :

Le revêtement des sols est prévu par l'utilisation d'un dallage en marbre avec une différenciation de couleur pour la variété et la qualification des espaces de chaque activité. Ces recouvrements sont aussi un élément primordial de confort et de décor. Il a été prévu donc :

1. Carreaux de marbre pour les espaces intérieurs, extérieurs et les espaces de circulation
2. Carreaux de céramique avec motifs pour les boutiques, cafétérias, restaurants etc. ...



3. Moquette pour les bureaux.
4. Plaques de granits pour escaliers de secourt.
5. Plaques de marbre pour les escaliers publics.
6. Carreaux antidérapants pour les blocs sanitaires.

✓ **Menuiserie :**

J'ai prévu :

- portes coupe feu de 15 cm a double parois, remplies de calorifuge en fibre de verre. On les retrouve au niveau des escaliers de secours. Qui reste étanche au feu, une duré de 2 heures.
- portes insonorisées pour les cinémas et les restaurants a simple paroi avec cadres et panneaux, amortissement pouvant atteindre 30 dB, le panneau est constitué d'une tôle de 2mm d'épaisseur garnit de feutre, l'étanchéité étant assurée par calfeutrage.

Porte d'entrée :



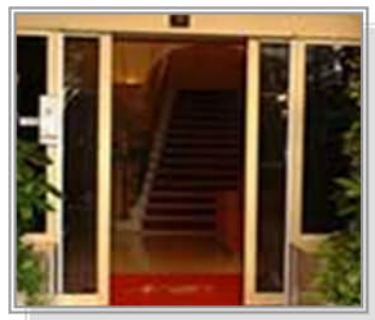
Porte tambour

Porte de bureau :



Porte en verre, monté sur ossature secondaire.

Porte a ouverture automatique :



Disposée dans les espaces publics.

✓ **Eclairage :**

• **L'atrium :**

Il sera éclairé par un éclairage zénithal du jour, la nuit par des tubes fluorescents ; de même les espaces d'exploitation publics par un éclairage ponctuel direct.



- **Les espaces de bureaux :**

Ils seront dotés d'un éclairage naturel, par contre la nuit ils disposeront d'un éclairage artificiel ponctuel direct.

- **Les espaces de consommations :**

Ils seront dotés d'un éclairage d'ambiance ; chaque espace aura son propre éclairage.

- ✓ **Les escaliers :**

- 1. les escaliers:**

Il a été prévu des escaliers en béton armé au niveau des noyaux centraux afin d'assurer la circulation verticale. Les poutres seront fixées à la structure porteuse des voiles, avec un revêtement des marches en marbre de 3 cm.

- 2. Les ascenseurs :**

J'ai opté pour des ascenseurs hydrauliques afin d'assurer les différentes circulations verticales avec plus de confort.

Ils assureront la desserte aux étages supérieurs à partir de l'atrium ainsi qu'aux autres parties de mon centre d'animation culturel, afin de faciliter le transport des personnes usagers (employés, personnes âgées, handicapées).

- **Les corps d'état secondaires :**

- 1- Terrassement :**

Les terrassements nécessaires à l'établissement de la plate-forme des différents bâtiments s'effectuent suivant leurs niveaux d'implantation.



## 2- assainissement :

Il est prévu pour l'évacuation des eaux vannes et usées, des colonnes d'évacuation verticales (chute) qui aboutissent à un regard avant de se brancher au regard principal.

## 3- Réseaux d'AEP et incendie :

L'alimentation en eau potable se fera par le branchement au réseau d'AEP principal de la ville. Il a été prévu une bache d'eau en béton armé de m<sup>3</sup>

## 4- Le conditionnement de l'air (climatisation et ventilation) :

On prévoit une centrale de climatisation pour tout le centre. La batterie (la centrale) se trouve au sous-sol. Le système choisi est appelé système réversible (plasma) il permet de diffuser de l'air frais ainsi que son recyclage en même temps. L'air est soufflé pour être distribué vers les différents niveaux par des bouches de soufflage. Cet air est ensuite aspiré par des bouches d'extraction pour être recyclé.



Bouches de Soufflage



Bouches d'extraction

## 5- Electricité :

### Poste de transformateur :

Il a été prévu un poste de transformateur au niveau du sous sol, permettant l'accès facile à l'équipe de SONELGAZ





Groupe électrogène :

On prévoit un groupe électrogène, au niveau du sous sol.

## Protection contre incendie

Le principe fondamental de la protection contre l'incendie est la sauvegarde des personnes et la prévention des biens. Le bâtiment doit être étudié et conçu de façon à offrir toute condition de sécurité, par l'utilisation des matériaux incombustibles et un bon positionnement des issues de secours.

Ainsi plusieurs dispositifs constructifs et techniques ont été prévus :

### a) sauvegarde des personnes

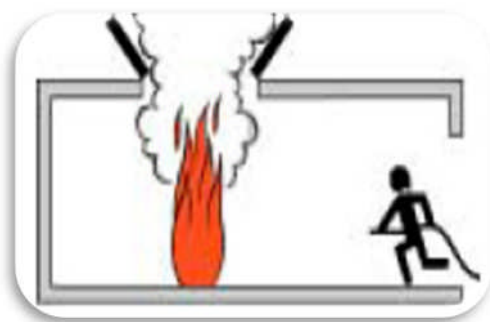
#### 1- le désenfumage :

On prévoit à chaque niveau des détecteurs de fumée et de chaleur, qui commandent le déclenchement automatique de la ventilation permettant ainsi l'extraction des gaz brûlés dans les circulations verticales cages d'escalier.



Détecteurs de Fumée et de chaleur

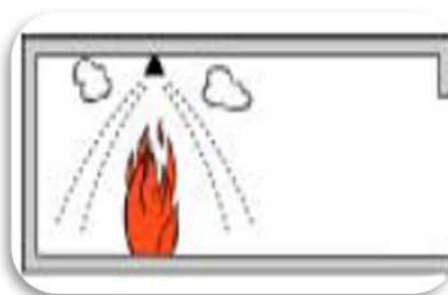
On prévoit des bouches d'incendie par des colonnes sèches branchées directement à la bache d'eau et au réseau à incendie.



Le Désenfumage

On prévoit des SPRINKLERS :

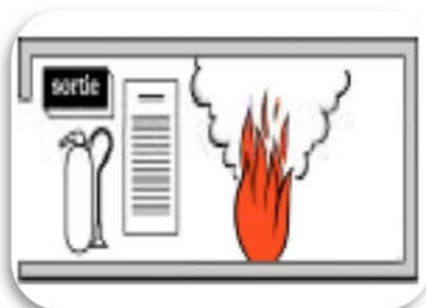
Système de lutte incendie disposé au niveau des faux plafonds. Destiné automatiquement à diffuser un produit extingueur sur un foyer d'incendie, il est alimenté par des canalisations (propre à lui) ou bien par la bache d'eau, équipé par un compresseur.







SPRINKLERS



Extincteurs mobiles au niveau des dégagements

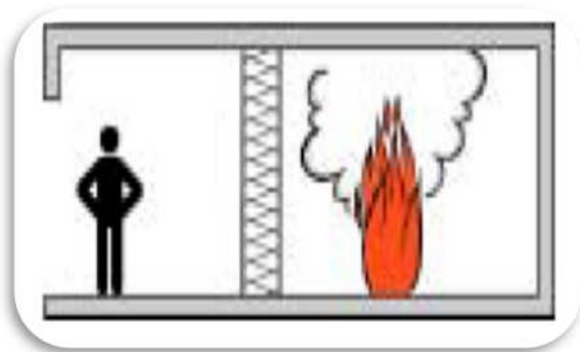
On prévoit des extincteurs mobiles au niveau des dégagements et à proximité des locaux présentant des risques d'incendie

On prévoit des sirènes manuelles d'alarme de feu.

On prévoit des portes coupe-feu et des parois coupe-feu au niveau des Escaliers de secours.

### b) Résistance au feu :

Protection des éléments porteurs par des matériaux résistants au feu.



Murs Coupe-feu (CF).

### c) Dispositions constructives

#### 1- Les compartimentages :

Afin d'éviter la propagation horizontalement du feu on prévoit de murs Coupe-feux (CF).

On prévoit des Clapets coupe-feu dans les bouches d'air afin d'éviter toute propagation de feu pour toutes les conduites.

#### 2- Les circulations :

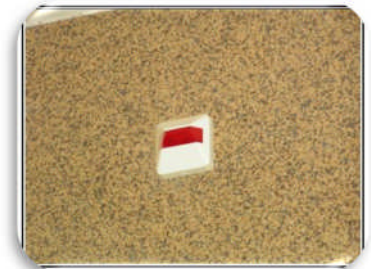
Des issues de secours facilement accessibles ont été prévues assurant l'évacuation rapide des personnes vers l'extérieur. Des escaliers de secours ont été prévus également, assurant une stabilité et une résistance au feu de deux heures.



### 3- Eclairage de sécurité :

L'éclairage de sécurité a été prévu en cas de danger et en cas de panne, il permet :

- a) la signalisation des incendies, et sera installé selon les règlements locaux (les annonceurs).
- b) L'éclairage de signalisation des issues de secours.
- c) Eclairage de circulation et la reconnaissance des obstacles.



### 4- Moyen de secours :

Un service de surveillance peut être assuré par une installation automatique d'incendie avec détecteur

Des moyens d'extinction (colonne sèche, colonne humide, extincteur portatif, prise d'incendie, les SPRINKLER).

### 5- Système de sécurité :

Immeuble intelligent :

On prévoit un immeuble doté d'un service et d'une gestion informatisée.

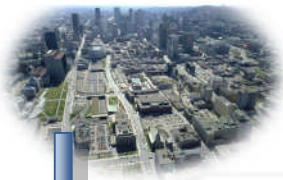
Une surveillance peut être assurée par une installation automatique à l'aide de :

- Caméras de surveillance :



Le bâtiment possède un système de télévision à circuit fermé.

Le système comporte des caméras en couleurs et des moniteurs. Les moniteurs sont placés au centre de sécurité au niveau du Rez-de-chaussée.



Moniteurs de surveillances



Caméras de surveillances  
extérieurs



Caméras de surveillances  
Intérieurs

- Détecteurs de mouvements et détecteurs thermiques.



- Un Système d'alarme (branché directement au groupe électrogène.)



## 6- Système électronique :

### 1. Système audio :

Il fournit une distribution sonore de haute qualité, sans gêner les espaces publics ainsi que l'intérieur des bureaux, afin de diffuser l'information. Les bureaux sont équipés de haut-parleurs au plafond. Et Comportant des transformateurs d'assortiment.



### 2. Système de distribution de télévision et de câblage de téléphone/données :

Le système facilite la réception et la distribution des programmes d'émissions d'affaires, d'émissions satellite, et l'Internet. le signal est distribué jusqu'au panneau électrique dans les planchers.



## Conclusion générale

Mon souci était la vulgarisation de la culture scientifique qui est une donnée fondamentale pour la vie de toute nation moderne, pour cela j'ai opté pour un équipement culturel qui est le centre d'animation culturelle.

Partant du principe de l'animation et de la culture ; la volumétrie développée a été inspirée de ces préoccupations afin qu'elle puisse refléter les différentes activités.

Le langage architectural post moderne qui fait appel aux besoins de populations assoiffées de symbole et d'une culture digne d'un peuple.

Pour mieux concrétiser la tendance «Post moderniste », j'ai opté pour une œuvre technique et un choix de matériaux moderne,

Mon objectif dans ce projet est de créer à Mostaganem un pôle culturel qui s'inscrit dans la ville de Mostaganem et le rayon d'influence dépasse largement l'échelle locale.

En fin mon souhait est d'arriver à finaliser mon cursus par un projet qui répond à deux exigences : le cadre pédagogique et l'état de fait.