



« **L**e thème et le contenu de l'architecture ne sont rien d'autre que l'architecture même ».

Le thème est un élément vital pour l'architecture, il n'est donc pas possible de commencer une conception architecturale sans avoir une connaissance et un maximum d'informations sur le sujet sur lequel on doit se baser, puisque la création n'émerger jamais du néant, mais c'est plutôt une continuité d'idées raffinées à travers le temps.

« **S**i en architecture l'analyse constitue la lecture et la projection, le thème en serait le langage, c'est-à-dire une forme d'expression codifiée mais suffisamment claire pour établir la communication ».

Thématiser un objet architectural c'est éviter à toute création formelle de tomber dans l'impasse de la banalité en n'obéissant qu'à des besoins fonctionnels ou esthétique.

Ainsi, il s'agit d'élaborer un socle de données, déterminant le principe, l'évolution, les besoins du thème, ainsi que les activités qui s'y déroulent et les types d'espace qui s'y adaptent.



I. Définition de la culture :

La Culture est un concept très difficile à appréhender et à cerner et cela est dû à l'intérêt porté à ce concept depuis toujours. Les définitions sont innombrables ce qui laisse le chercheur un peu perplexe.

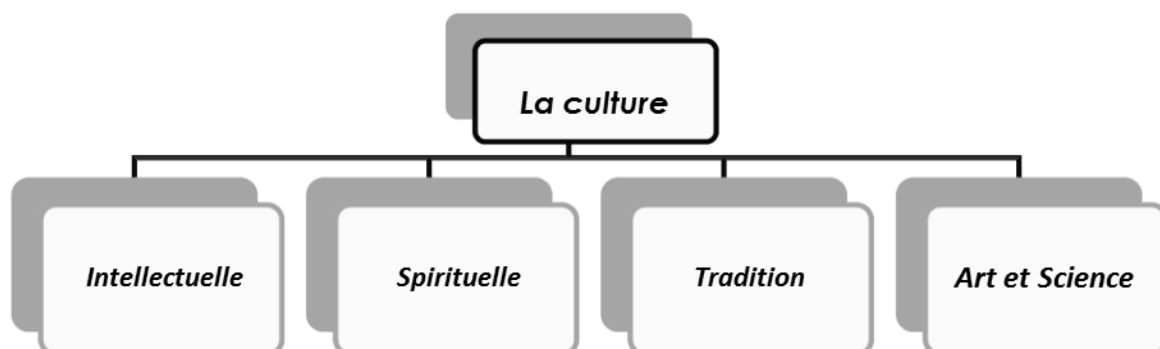
« La culture, c'est ce qui reste dans l'esprit quand on a tout oublié » attribué à Édouard Herriot.

« *La culture* est la production spirituelle (principes, idée et idéologie) et matérielle (science et art) d'une société dans un temps déterminé » UNESCO -paris 1974.

«Croyances, comportement langage et mode de vie propre à chaque groupe d'individus à une période donnée, la culture englobe les coutumes, les cérémonies, les œuvres d'art, l'invention et la technologie. » UNESCO -paris 1974.

«Le mot culture désigne ce tout complexe comprenant à la fois les sciences, les croyances, les arts, la morale, les lois, les coutumes et les autres facultés et habitudes acquises par l'homme en tant que membre de la société.» E. Tylor.

La culture est un projet infini en actes, elle est à la fois, la transmission d'œuvres de croyance, de connaissances, de valeurs, de traditions et leur remise en cause. Dans un sens général, la culture est l'ensemble de caractéristique spirituelle, intellectuelles et sentimentales qui différent une société par apport à l'autre, dans un temps détermine si elle englobe aussi les principaux droites de l'homme dans les traditions et les croyances.



Cette formulation nous permet d'affirmer que l'architecture fait bien partie intégrante de la définition de la culture, c'est une « science » et un « art ».



II. La culture à travers le monde :

Chaque pays conçoit sa culture en conformité avec les caractères nationaux qui lui sont propres .mais il apparait que la définition de la culture est directement liée à l'idéologie ou à la croyance dominante de la nation concernée. De ce fait, la culture se construit selon :

- Les caractéristiques.
- Les besoins.
- Les aspirations de la société.
- Le converge.
- La cohésion nationale.
- L'affirmation de la nation.

III. La culture en Algérie :

La culture est devenue de nos jours le point repère de l'image d'un pays. L'Algérie comme une bonne partie des pays du monde, évolue d'une manière très croissante en vers la recherche de l'identité réel de ces territoires.

L'Algérie, a connu depuis les périodes préhistoire la succession de plusieurs civilisation ; en vue de sa superficie ; ces donnée en attribué plusieurs termes culturelles a l'identité de notre pays. Et en trouve :

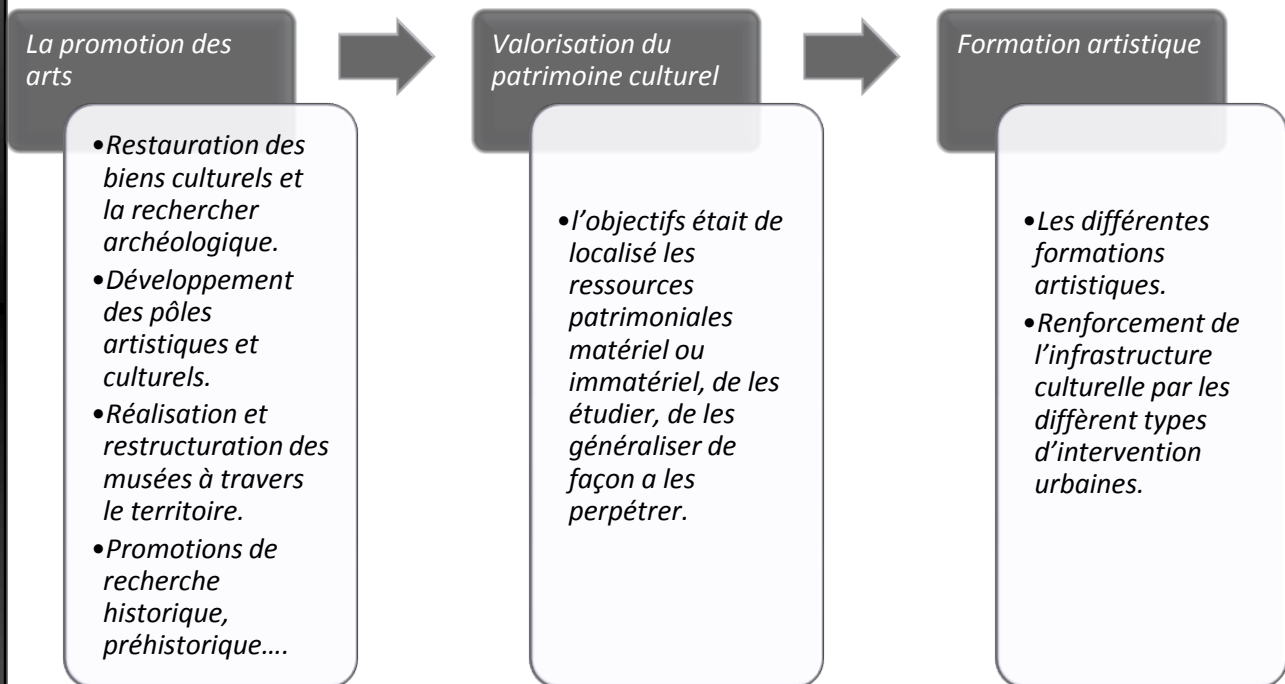
- Les berbères
- Les numidiens.
- Les romains.
- Les vandales.
- Arabo-islamique.
- Et après la colonisation française.

Ce qui a lissé à l'Algérie un héritage culturel digne de considération et par lequel a pu construire une culture riche et propre à notre pays.



IV. La culture et la politique de l'état algérienne en la matière :

L'Algérie a mis en place une politique très promouvant en vers le développent de la culture, par un plan d'aménagement des bien suivant :



V. La culture à Mostaganem :

Au cours de l'Histoire, l'emplacement stratégique qu'occupe la ville de Mostaganem, lui permis d'avoir une concentration humaine très importante dès l'Antiquité (les mérinide, berbères, les arabes, ottomans) tous en laissant des empreintes, caractérisée par :



• **Le patrimoine matériel :**

- Des lieux de culte ; mosquée, zawiya, tombeaux.
- Des lieux d'enseignement ; madrasas.
- Des espace résidentiels ; ancienne médina de Tijdit.



• **Le patrimoine immatériel :**

C'est l'ensemble d'éléments qui nous donne une idée sur le mode de vie et la culture d'une société. La ville de Mostaganem est connue par sa diversité culturelle et artistique.

Malheureusement ces données ont connu une forte détérioration due à :

- La colonisation française.
- Les propositions politiques inadéquates.
- L'industrialisation.
- L'insécurité qu'a connue l'Algérie durant la décennie noire.

VI. Définition de l'équipement culturel :

Un équipement culturel « Est une institution, également à but non lucratif, qui met en relation les œuvres de création et le public, afin de favoriser la conservation de patrimoine, la création et la formation artistiques et plus généralement, la diffusion des œuvres de l'art et de l'esprit, dans un bâtiment ou un ensemble de bâtiments spécialement adaptés à ces missions » **Claude Mouillard**

C'est une infrastructure qui développe l'échange culturel et de communication, produit le savoir et le met au service de la société, Participe à l'occupation du temps non productif et libre pour les adultes et assure une continuité éducative sur le plan extrascolaire pour les enfants.



VII. Les types d'équipements culturels :

On peut classer les équipements culturels selon 3 critères :

1) Selon l'échelle d'appartenance :

➤ Equipements locaux :

Ils servent aux petites unités « structurelles » urbains aux villages, le périmètre d'actions ne dépasse pas 0.5 à 1 km, en égard à la petite capacité des unités, les équipements peuvent être regroupé dans un seul bâtiment ; on peut incorporer : club scientifique local, salle des réunions et de conférences, bibliothèque.....

La capacité de ces équipements doit être calculée sur la base du nombre d'habitants de l'unité desservie.

➤ Equipements à fonction régionale ou nationale :

Ils servent à la ville concernée, aux régions déterminées ou aux pays entier, en égard à l'importance ou à la spécialisation rigoureuse des équipements, ceux-ci sont pour la plus part à vocation unique, implantés soit au centre-ville, soit dans un endroit bien déterminé qui sont généralement, les centre des recherches, les centre culturels scientifiques, les centre de loisirs scientifiques....

2) Selon la durée de fréquentation :

- Des équipements d'accueil en plein temps.
- Des équipements d'accueil quotidien.
- Des équipements d'accueil occasionnels.

3) Selon les activités : on trouve :

- Tous ce qui est touchent l'éducation et les activités littéraires : auditorium, centre de recherche, bibliothèque....
- Tous ce qui est lié au divertissement et au spectacle : théâtre, cinéma, musée.
- Tous ce qui est touchent les activités socioculturelles.



VIII. Définition d'un centre culturel :

C'est un lieu qui favorise l'échange culturel et artistique et la communication entre les différentes catégories sociales.

IX. Etude des exemples :

Le choix des exemples s'est basé sur les critères suivants :

- L'équipement doit être un lieu de d'échange social et d'enrichissement culturel.
- L'équipement est destiné principalement à la catégorie étudiante.
- L'équipement doit être intégré à son environnement immédiat.

1) CENTRE CULTUREL DE MASCATE.

➤ Présentation :

Maître d'ouvrage: Sultanat d'Oman

Architecte: AS. Architecture-Studio

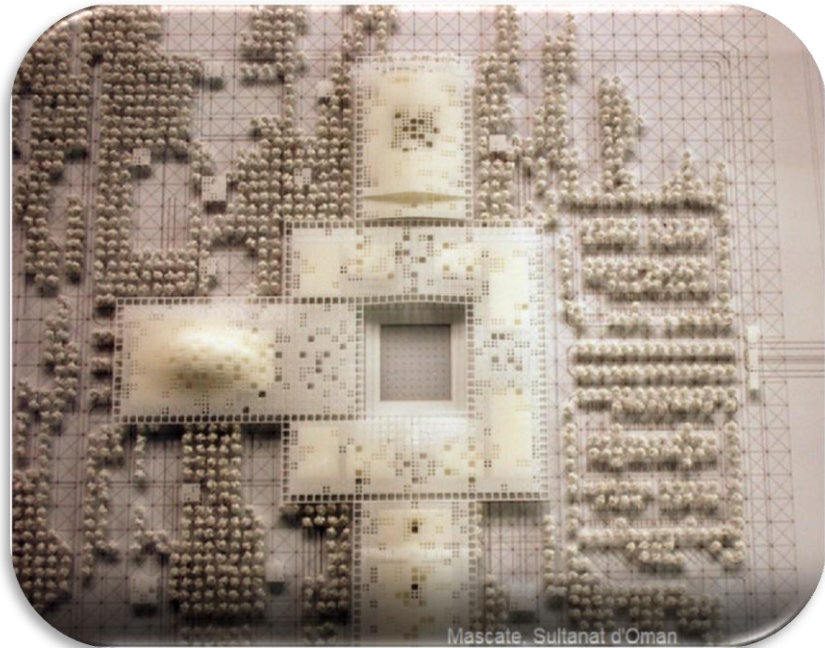
Architecte associé: Golfe Cabinet-conseil De l'ingénieur

BET: SETEC Bâtiment

Acoustique: AVA Stratégie

Environnementale: Eco-Cités

Surface: 40 000 m²



• Le Complexe Culturel.

Le développement d'une structure urbaine :

Le programme unique projeté de produire ensemble un site l'Archives National, la Bibliothèque Nationale, le Théâtre National, Galerie des Arts et installations. Ce nouveau Muscat des offres du projet une occasion d'intégrer un nouveau centre urbain le cœur de la ville dans laquelle Omani font une culture et l'histoire sera accessible à tout le monde.



➤ Le concept :

Une matrice double :

Le Complexe Culturel est établi aux portes principales de la Ville. Il faut par conséquent être un bâtiment qui est à l'instant reconnaissable et su par tout. Dans ceci paysage unique entre la montagne et la mer, le projet reflète le idée d'une Oasis créée par palmiers et baldaquin minéral. Les perforé le baldaquin minéral crée un mushrabeyeh monumental qui protège les bâtiments et les utilisateurs.



Le dessin principal du bâtiment est développé d'après une matrice double. Cela crée une structure large pour le développement d'une variété de dessins. Cette matrice double est divisée en deux entités:

- une matrice produite par le monde
- une matrice produite par le ciel "le Baldaquin Minéral"

La matrice produite par le monde possède une forme carrée vaste composée de blocs de pierre locale. Cela établit le Complexe Culturel dans la ville. C'est la région dont la pierre est localisée au centre du site. Il définit l'emplacement du carré de la ville et sa Culture.

Trois bâtiments particuliers sont établis autour du carré.





- Les Archives Nationales
- La Bibliothèque Nationale
- Le Théâtre National

"Le Baldaquin Minéral", une matrice par rapport au ciel, a une surface complexe de sections différentes qui donnent l'impression qu'il flotte sur l'air. L'externe les couches sont composées d'une grille faite de béton. L'infilling pour cette structure est fait de panneaux de l'aluminium perforés de plusieurs dimensions. La région principale du Complexe est localisée entre les deux matrices. La légèreté du baldaquin et la pièce de théâtre de transparences sur le toit soulagez le massif structure de pierre avec lumière reflétée sur la terre. L'opposition de terre et le ciel est dynamique et ajoute la vie aux activités dans le culturel complexe.

La pièce de théâtre de contrastes significatifs est accentuée partout. La région de pierre représente des activités culturelles locales. En revanche, les panneaux de l'aluminium est fait industriellement et crée un dessin esthétique contemporain, alors que évoquer le mushrabeyeh de l'architecture locale. Ces dimensions du bâtiment dans un monde de globalisation donnent le Muscat un contexte contemporain, mais qui aussi spectacles l'influence d'une fort locale identité. Cette réalité à facettes, très complexe dans sa définition, est inscrite dans l'architecture du Complexe Culturel d' Oman.

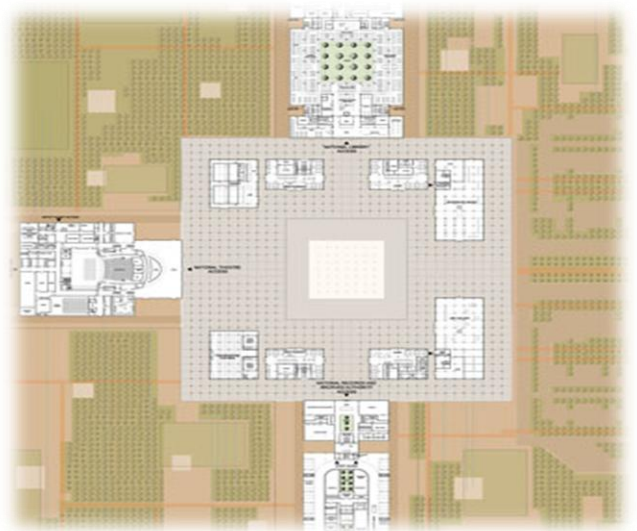
➤ Une organisation simple et lisible :

La matrice double constitue l'enveloppe, la peau du bâtiment. À l'intérieur de ceci peau double, la Ville des Arts est divisée en trois entités séparées.

- Les Archives Nationales
- La Bibliothèque Nationale
- Le Théâtre National

Chaque entité comprend un bâtiment principal. Les trois sont reliés à l'un l'autre par une matrice double.

Les Archives Nationales et la Bibliothèque Nationale créent un bâtiment jumeau l'ensemble.





Ils sont établis sur les deux côtés du carré, sur le nord et le sud. Le Théâtre National est situé entre les deux. C'est en face de l'entrée sur la façade de l'ouest du carré. Sa forme est différente. Il joue avec l'opposition entre la pierre du sous-sol et l'aluminium du baldaquin. Dans l'axe du théâtre, le baldaquin de l'aluminium élargit, donc esquisser un 'architecture urbaine acoustique', faire clair le rapport entre le théâtre et la Ville.



Ces trois entités principales couvrent une région urbaine structurée autour du carré du Complexe des Arts. Le carré est conçu pour devenir une place qui jouera un vrai rôle dans la Ville. Le carré est aussi de dimensions suffisantes pour accommoder activités en outre culturelles. Une galerie protégée du soleil par le mushrabeyeh traverse à travers les quatre côtés du carré. À travers cette galerie, sur la façade de l'est, l'accès est fourni au carré et la culture complexe. Sur les trois autres côtés, il y a accès à trois institutions:

- Sur la façade du sud, accès aux Archives Nationales;
- Sur la façade ouest, on a l'accès au Théâtre National;
- Sur la façade nord, on a l'accès à la Bibliothèque Nationale.





2) le centre culturel marie TJIBAOU .

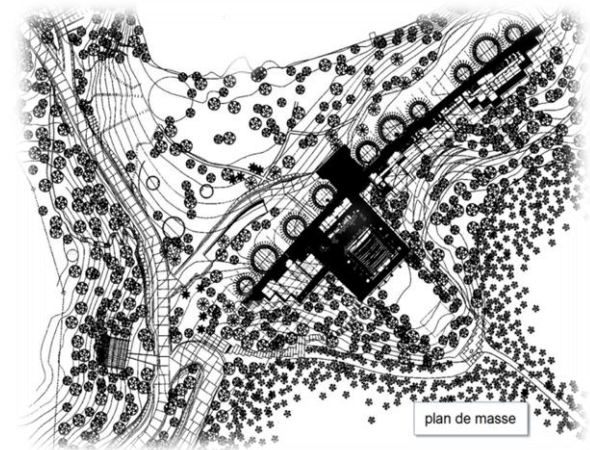
➤ Présentation :

Œuvre de l'architecte italien **Renzo piano**, le centre culturel Jean Marie Tjibaou est situé près de Nouméa (Nouvelle Calédonie) et a été inauguré en 1998. C'est un complexe de dix bâtiments high-tech de bois en forme de huttes célébrant la culture kanak.



➤ Etude de projet :

Le centre culturel Tibou est un pôle de développement de la création artistique et un centre de diffusion de la culture contemporaine kanak. Il assure la pratique des références culturelles nouvelles et communes à la Nouvelle Calédonie. C'est un pôle de rayonnement et d'échanges culturels internationaux.



➤ Circulation et accessibilité :

Le projet se présente dans un seul plan (linéaire) qui est en dégradation suivant la morphologie du terrain, une circulation horizontale qui touche tous les pôles en même temps qui s'aboutit jusqu'à une vue panoramique sur mer.

Le projet est accessible en plusieurs points vus de son échelle et encore de la typologie fonctionnelle.



➤ L'architecture du centre :

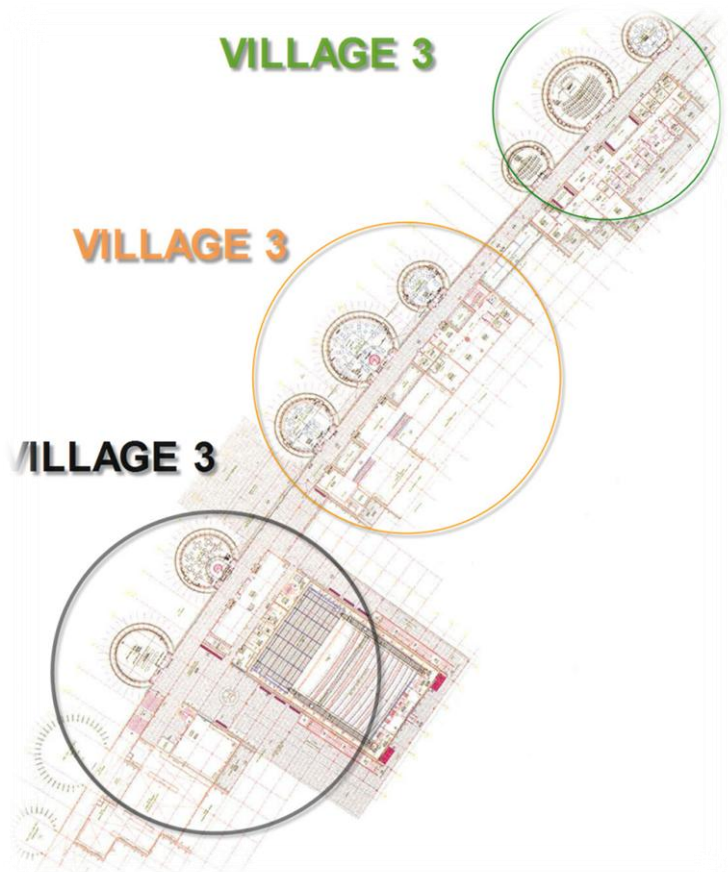
D'une superficie de 6.970 m², le centre culturel tjibaou s'étend sur 8 hectares. Il se compose de 3 villages qui regroupent au total 10 cases, d'une surface moyenne de 90 m² chacune et dont la plus haute culmine à 28 mètres. Renzo piano a inscrit les bâtiments dans la végétation.

C'est en s'inspirant de l'architecture traditionnelle kanak et notamment de la construction de cases que l'architecte a dessiné les

dix cases du centre dont l'ossature allie le métal au bois. Les cases conjuguent les techniques du futur comme lamellé-collé avec les matériaux traditionnels. Les cases des trois villages sont reliées entre elles par une épine dorsale qui évoque l'allée centrale spécifique à l'habitat traditionnel kanak. L'architecture du centre est très présente sur le site. Le centre culturel se confond avec la végétation originale du lieu a été enrichie de nombreuses espèces endémiques au pays.

Plan village 1 : accueil, exposition, cafétéria, spectacle.

La place haute ou se situe l'accueil donne accès au premier village. Celui-ci a vocation d'expositions aussi bien dans les trois cases que dans les volumes bas. S'y ajoutent une case cafétéria et une salle de spectacle de 400 places, complétée par une salle extérieure de 1000 places.



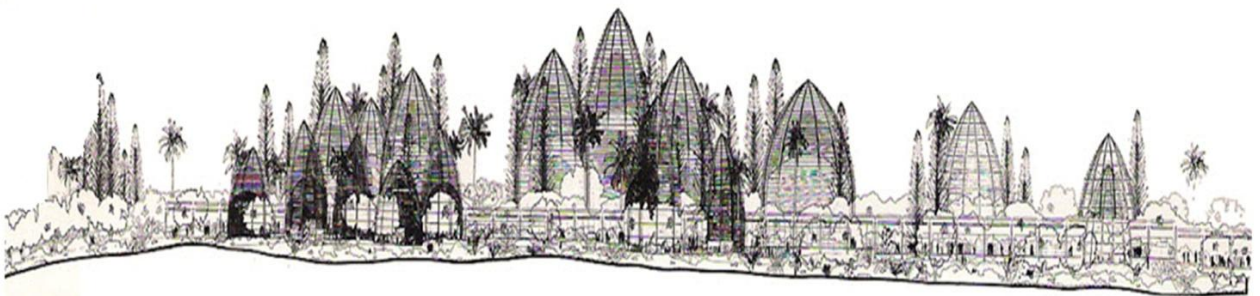


Plan village 2 : médiathèque, exposition temporaires, et l'administration.

Le second village accueille dans les trois cases une médiathèque ; un espace d'expositions temporaires, des locaux d'administration et salles de réunion dans les volumes bas.

Plan village 3 : projection vidéo, débats, classe de culture.

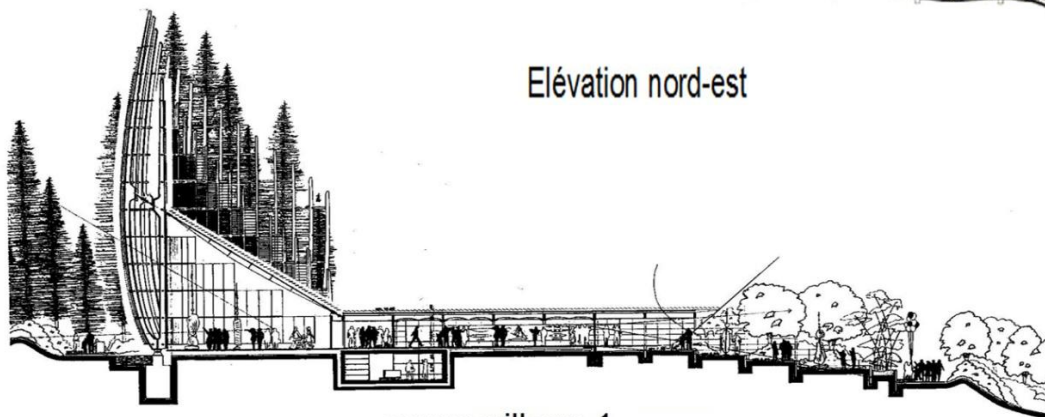
Les espaces du troisième village sont consacrés à la pédagogie, aux débats et à l'administration. Une desserte souterraine relie les deux derniers villages.



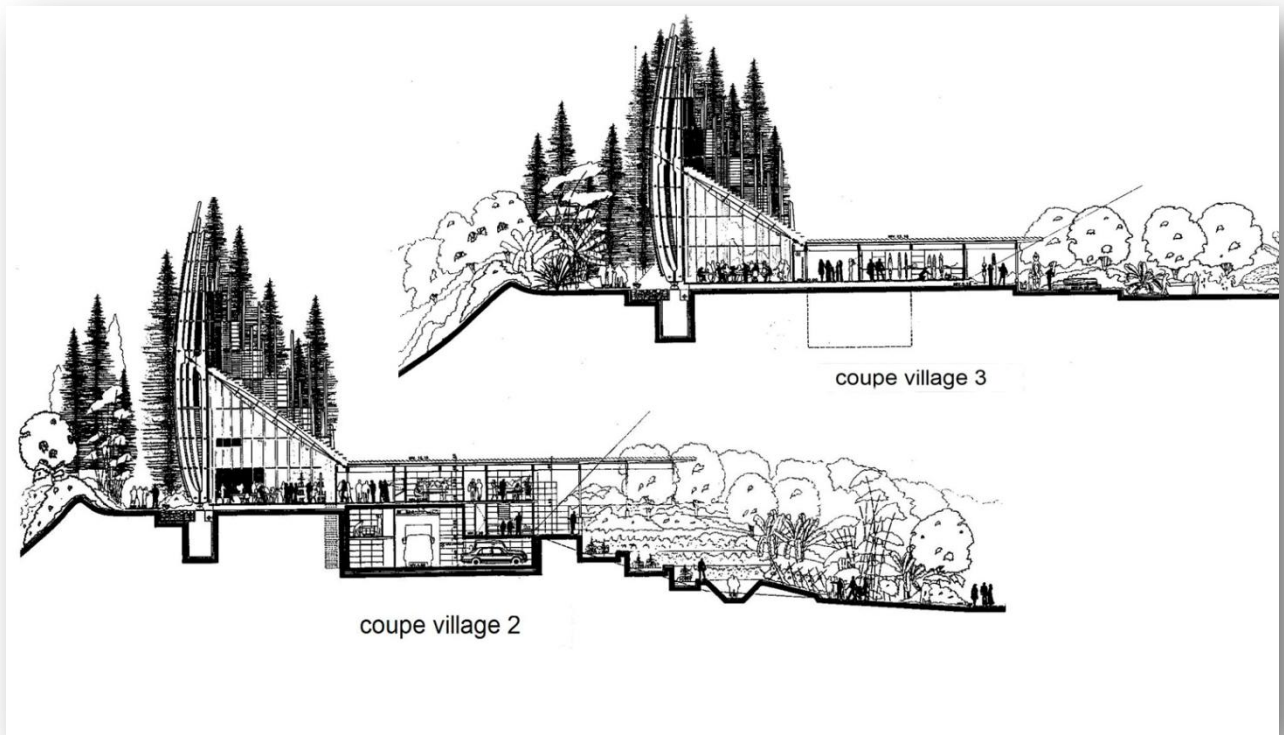
Elévation sud-est



Elévation nord-est



coupe village 1





3) Institut de monde arabe .

➤ Présentation :

L'IMA est une réussite urbaine incontestable. C'est un pont entre la culture arabe et occidentale. C'est un bâtiment qui honore Paris et lui donne tout son sens.

Ses objectif est de développer et approfondir en France l'étude la connaissance et la compréhension du monde arabe.

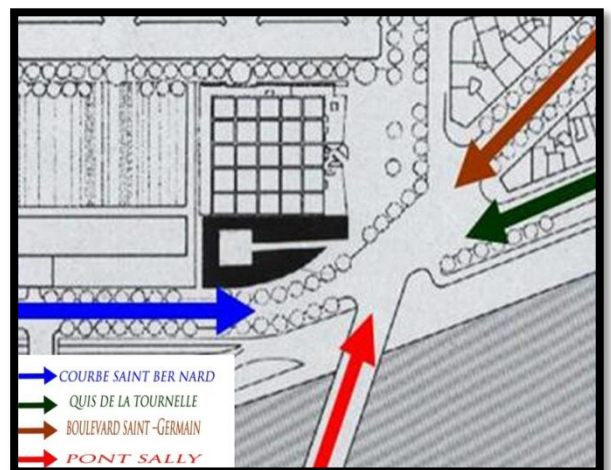
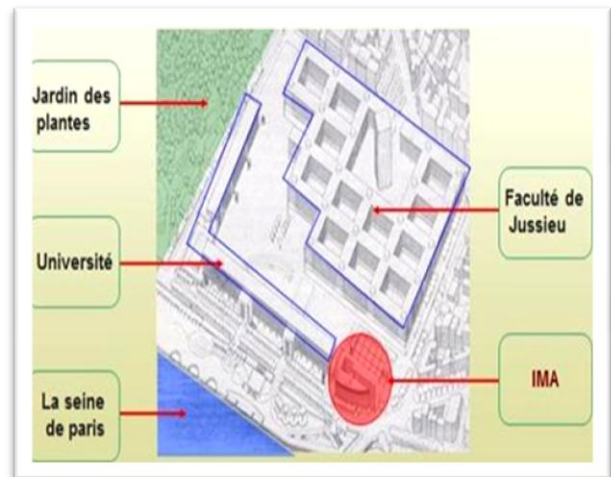
Ainsi favoriser les échanges culturels, la communication et la coopération entre la France et le monde arabe surtout dans le domaine des sciences et techniques.

L'IMA est un lieu de réconciliation (trait d'union) :

- Entre 2 cultures (**occidentale et orientale**).
- Entre 2 religion (**chrétienne et musulmane**).
- Entre 2 tissus urbains : **le vieux et le nouveau Paris**.

➤ La situation :

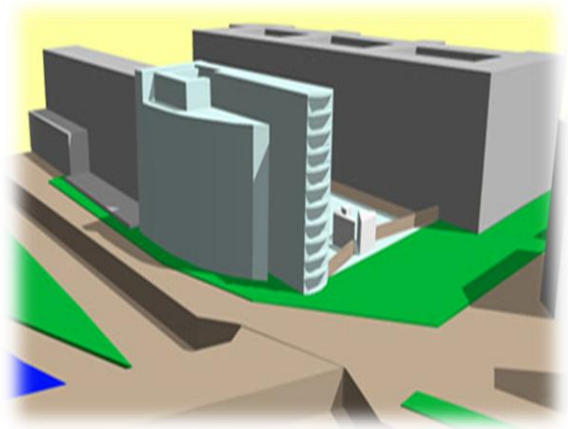
Situé sur le quai de la seine de Paris face à l'ancien Paris, à l'alignement du boulevard saint -Germain à proximité de notre dame de Paris, et de l'université de Jussieu dans il est séparé par un mur plein et envahit par le jardin des plantes.





➤ Composition volumétrique du bâtiment.

L'institut du monde arabe est composé de deux bâtiments parallèles séparés par une grande faille, elle-même prolongée par un patio. L'un de ces bâtiments, s'ouvrant sur l'université de Jussieu, abrite la bibliothèque et l'autre, s'ouvrant sur la Seine, accueille le musée. En parties haute et basse de l'édifice ont été répartis les services communs.



➤ Programmation intérieure.

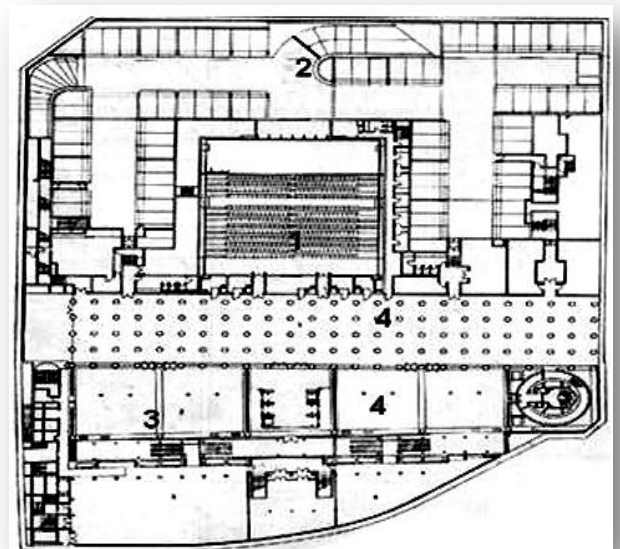
Le programme de l'IMA comprenait plusieurs catégories de locaux:

- Musée de l'art et de la civilisation arabo-islamiques.
- Médiathèque largement ouvert au public.
- Salles d'expositions.
- Auditorium.
- Des services communs.

Plan sous-sol :

Au sous-sol a été aménagée une salle hypostyle pouvant être modulée pour recevoir les expositions les plus diverses. A ce niveau ont été également annexés un auditorium et un espace pour les jeunes

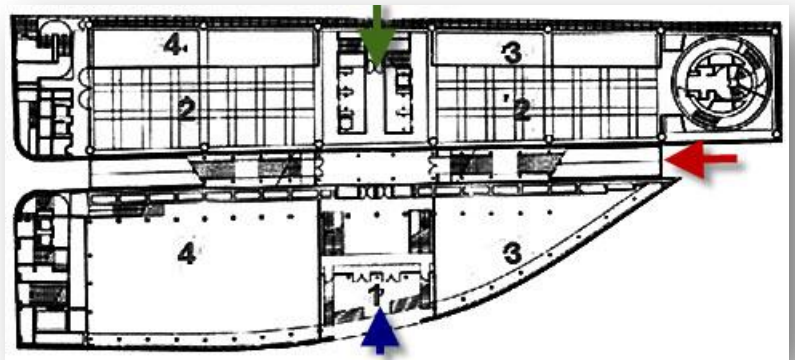
- 1-Salle hypostyle
- 2-Auditorium de 352 places
- 3-Salles d'expositions temporaires
- 4-Salles d'actualités.








Plan R.D.C :

Au R.D.C sont installés les services d'accueil un espace consacré aux expositions temporaires une salle d'actualité, un café littéraire, une librairie et une boutique.

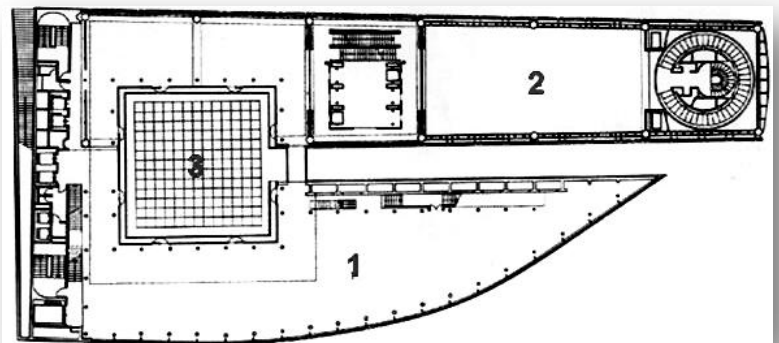


- 1- Hall.
- 2- Hall d'accueil.
- 3- Vide sur les salles d'actualités.
- 4- Vi²de sur les salles d'expositions temporaires.

-  Entré principale.
-  Entré secondaire au nord.
-  Entré secondaire au sud.

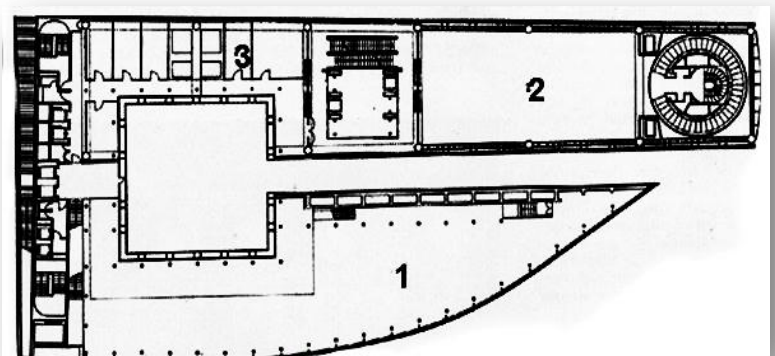
Plan quatrième étage :

- 1- Musée
- 2- Vide sur la bibliothèque.
- 3- Patio.



Plan sixième étage :

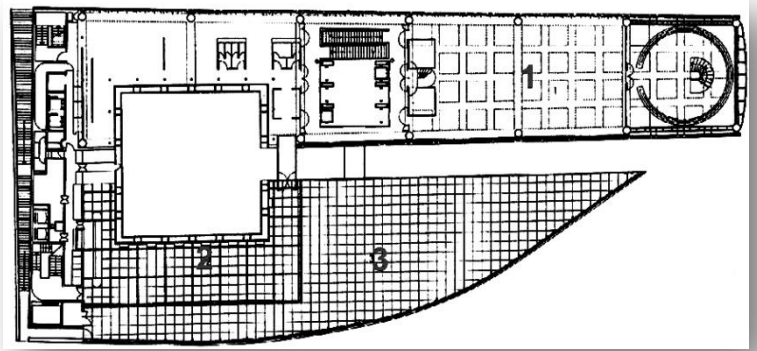
- 1- Musée.
- 2- Vide sur la bibliothèque.
- 3- Bureaux.





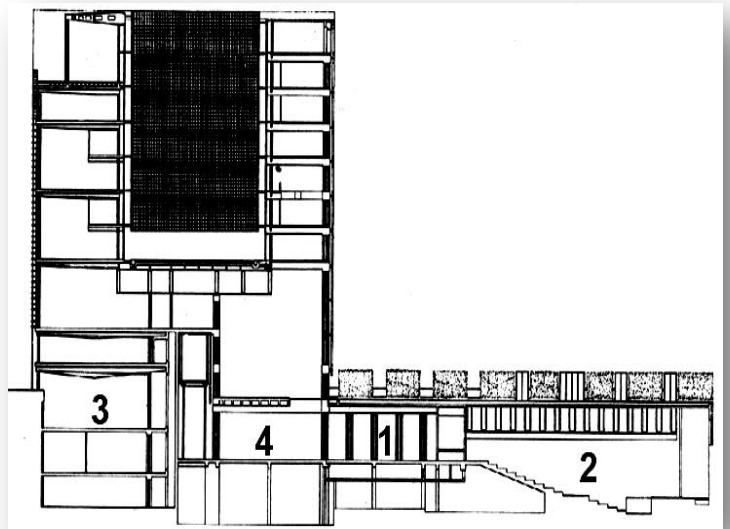
Plan neuvième étage :

- 1-Salle du haut- conseil
- 2-Cafétéria.
- 3-Terrasse.



Coupe transversale :

- 1- Salle hypostyle.
- 2-Auditorium de 352 places.
- 3- Salles d'expositions temporaires.
- 4-Salles d'actualités.



➤ La structure.

Institut du monde arabe est édifice moderne de métal et de verre au dessin géométrique rigoureux, dont la technicité constructive est soit dissimulée sous des capotages de métal luisant, soit



encore détournée à des fins plus formelles. Ainsi la véritable performance technique est-elle sur la façade nord, mur-rideau suspendu et tendu en courbe, tandis que la façade sud et sa complexité apparente ne mettent en œuvres que des « mécanismes d'horloge de grand-mère ».

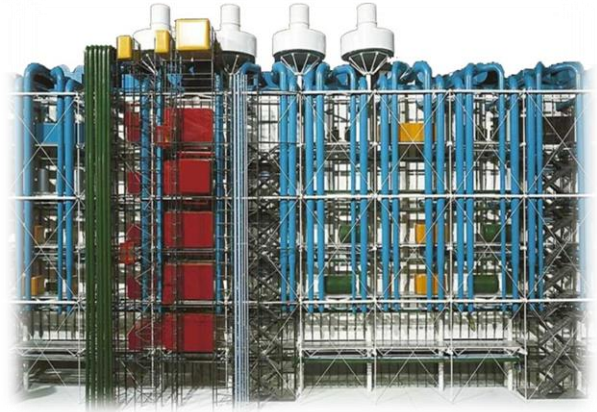




4) Centre George Pompidou :

➤ Les concepts du bâtiment.

Renzo Piano, Richard Rogers et Gianfranco Franchini, les architectes du Centre Georges Pompidou, ont conçu le bâtiment comme un "diagramme spatial évolutif". Un bâtiment en deux parties:



1- une infrastructure de 3 niveaux où sont regroupés des locaux techniques et des services.

2- une vaste superstructure en verre et en acier de 7 niveaux, y compris la terrasse et la mezzanine, concentrant la plupart des secteurs d'activités du Centre, à l'exclusion de l'IRCAM situé place Stravinsky.

Les concepteurs du Centre Georges Pompidou ont cherché à optimiser la mobilité de l'espace pour en favoriser l'interdisciplinarité.

➤ Programmation intérieure.

Le Centre Pompidou réunit en un lieu unique :

- l'un des plus importants musées au monde possédant la première collection d'art moderne et contemporain en Europe.
- une grande bibliothèque de lecture publique disposant de plus de 2000 places de travail, une documentation générale sur l'art du XXe siècle.
- des salles de cinéma et de spectacles.
- un institut de recherche musicale.
- des espaces d'activités éducatives.
- librairies, un restaurant et un café.

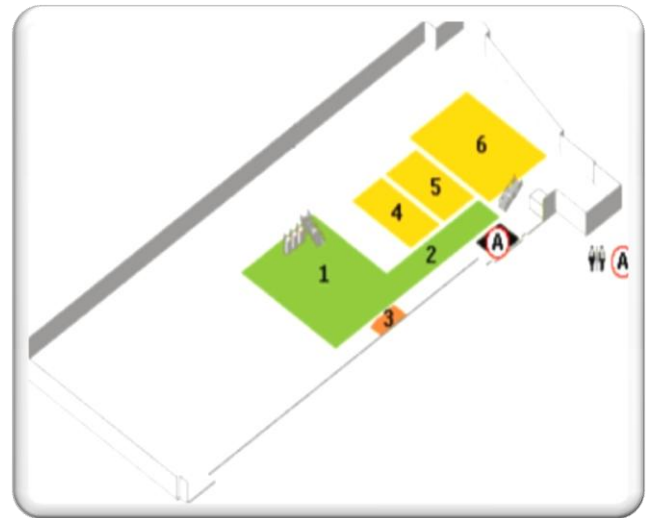


➤ Les espaces intérieures.

Niveau -1 (sous-sol):

Espace spectacles.

- 1-Forum-1.
- 2-Foyer.
- 3-Billetterie spectacles.
- 4-Cinéma2.
- 5-Petite salle.
- 6-Grande salle.



Niveau 0 (RDC): Forum.

- 1-Forum.
- 2-Information générale.
- 3-Vente Laissez-passer.
- 4-Accueil des groupes.
- Espace éducatif.
- 5-Galerie des enfants.
- 6-Billetterie.
- 7-Vestiaire.
- 8-La Poste.
- 9-Librairie Flammarion





Niveau 1:

Bibliothèque (entrée par la rue du Renard) **Cinéma 1**

Exposition (Galerie sud).

1-Bibliothèque: espace de références, loges pour malvoyants.

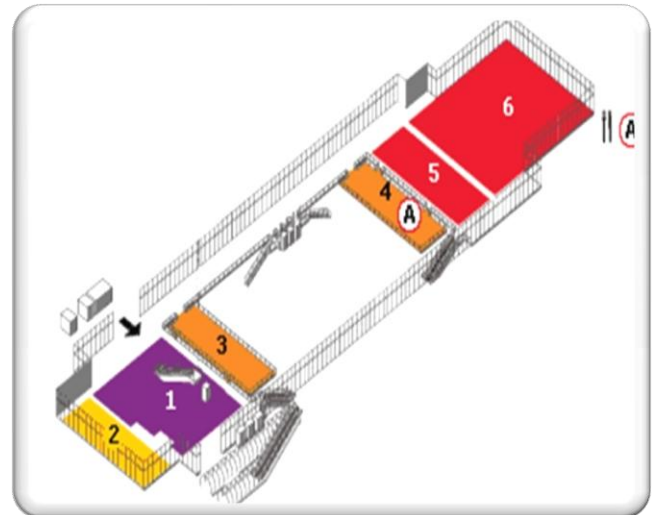
2-Cinéma 1.

3-Boutique Printemps Design.

4-Café "Le Mezzanine".

5-Espace 315.

6-Galerie Sud



Niveau 2: **Bibliothèque** (entrée par la rue du Renard).

1 -Fonds générale.

2 -Espace d'autoformation.

3 -Télévisions du monde.

4 -Salle de presse.

5 -Cafétéria de la Bpi.

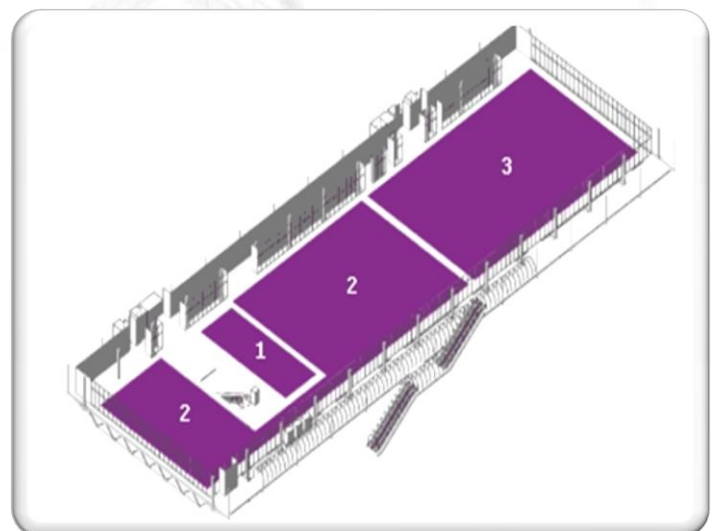


Niveau 3: **Bibliothèque** (entrée par la rue du Renard).

1-Espace son-vidéo.

2- Fonds général.

3- Bibliothèque Kandinsky. et Cabinet d'art graphique (entrée niveau 3, accès réservé).





Niveau 4: Musée (entrée).

- 1-Collections de 1960 à nos jours.
- 2-Espace nouveaux médias.
- 3-²Salon du Musée.
- 4-Galerie du Musée.
- 5-Galerie d'art graphique.
- 6-Entrée.
- 7-Librairie.



Niveau 5: Musée (entrée par le niveau 4).

- 1-Collections de 1905 à 1960
- 2-Terrasse sculptures de Calder, Takis
- 3-Terrasse sculptures de Richier, Miró
- 4-Terrasse sculptures de Laurens



Niveau 6: Expositions.

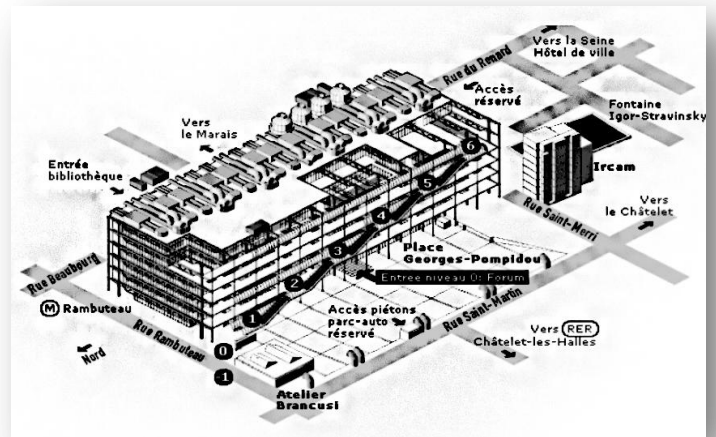
- 1-Galerie 1.
- 2-Galerie 2.
- 3-Galerie 3.
- 4-Restaurant.
- 5-Librairie.





➤ La circulation.

La priorité a été donnée à la plus grande mobilité fonctionnelle possible en libérant l'espace intérieur des gaines techniques et des organes de circulation (escaliers, ascenseurs...etc.)



➤ La structure du bâtiment.

Les poutres, d'une longueur de 45 m, s'appuient sur ces "gerberettes" qui transmettent les efforts dans les poteaux et sont équilibrées par des tirants ancrés dans des barrettes. Chaque étage a une hauteur de 7 m entre planchers. La superstructure, en verre et en acier, enveloppe les grands espaces banalisés.





5) Maison de la culture LE HAVRE :

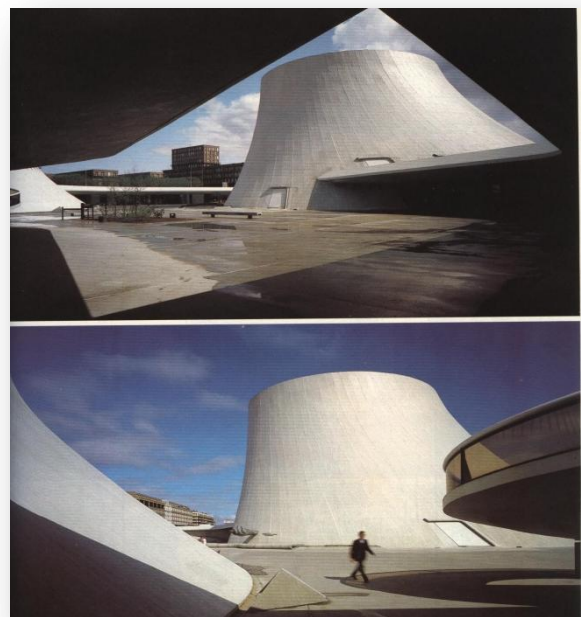
➤ Présentation :

La Place Carnot, sur laquelle est construite la Maison de la Culture du Havre, était destinée, dans le plan de Perret, à accueillir un grand équipement municipal.



Sa forme très régulière, son ouverture sur un bassin, le paysage urbain qui l'entoure, et la grande voie qui la borde, concouraient à faire de cet endroit un lieu urbain particulier dans lequel une architecture classique, voire monumentale, semblait d'autant plus de mise qu'elle devait se conjuguer avec la forte modénature des immeubles qui la forment.

Il n'en fut rien et Niemeyer a préféré jouer sur les oppositions d'échelles, de masses et sur les différences de niveaux pour dessiner un monument dont le classicisme échappe aux règles du genre. Si, en effet, le grand théâtre et le bâtiment de l'administration sont sur plans ronds, leur développement spatial, à la fois régulier et irrégulier, ne se réfère à aucune forme connue. Niemeyer innove, accusant volontairement et dans de nombreux détails, le caractère monumental de sa composition pour qu'elle s'intègre et s'inscrive parfaitement dans le site, gardant néanmoins, quand il le faut, l'échelle humaine.





Le jeu des doubles hauteurs de la place, « je ne voulais pas une place où les gens regardent les éléments d'un seul point de vue », marque très habilement les contrastes d'échelles et de volumes exprimant fort clairement l'espace entre les volumes. « Quand il y a deux bâtiments, l'espace entre eux existe, il fait partie de l'architecture,, écrit Niemeyer impliquant que cet espace aurait plus d'importance que les volumes qui le déterminent. La masse en courbes réglées du théâtre est en effet d'autant plus présente.

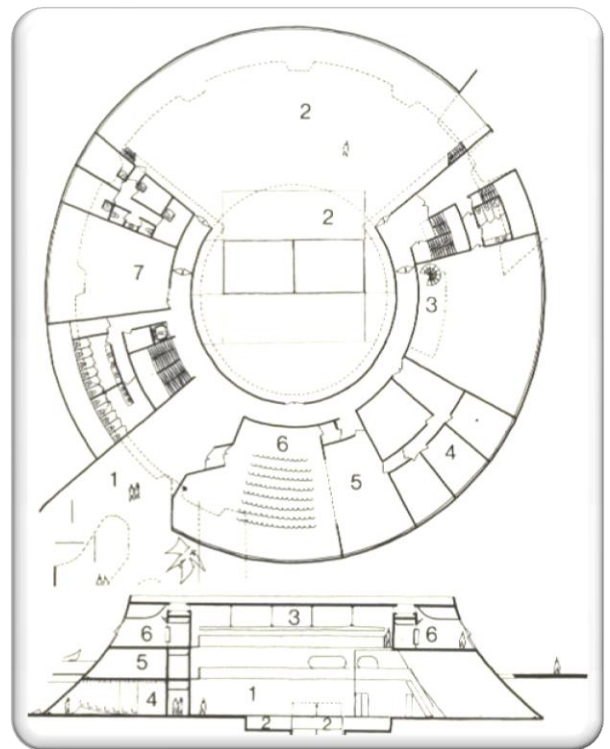
➤ Le programme de la maison de la culture « LE HAVRE » :

Surface totale de l'intérieure 12219,20m²

➤ Le grand volcan : 6948m²

Niveau bas : La salle polyvalente

1- Hall d'accueil	106m ²
2- Salle polyvalente de 300 é 600 places	877m ²
3- Compagnies théâtrales	178,7m ²
4- Ateliers audio-visuels	165m ²
5- Salle d'enregistrements	80 m ²
6- Auditorium de 80 places	178 m ²
7-Salle de documentation	112,5m ²



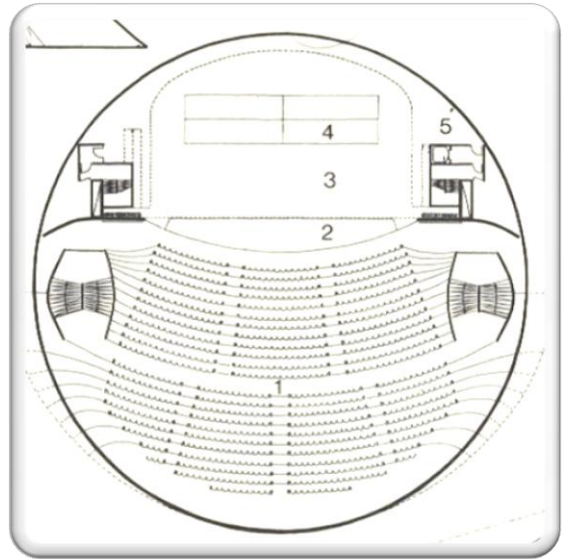
Coupe

- 1- Salle polyvalente
- 2- espaces de rangement des gradins
- 3- Gril
- 4- Auditorium
- 5-Salle de réunions 6. Bureau



Niveau haut : théâtre

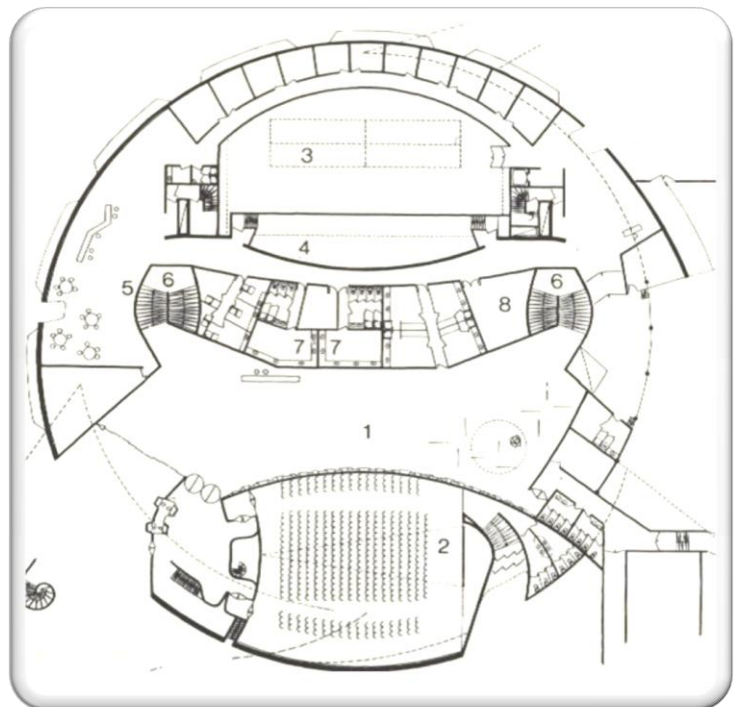
- 1- Salle de 1 155 Places 1400m²
- 2- Proscenium, fosse d'orchestre 55 m²
- 3- Scène 370 m²
- 4- élévateurs de scène 92,5 m²
- 5- Accès des décors de l'extérieur 78,5m²



➤ Le petit volcan : 5270m²

Niveau bas :

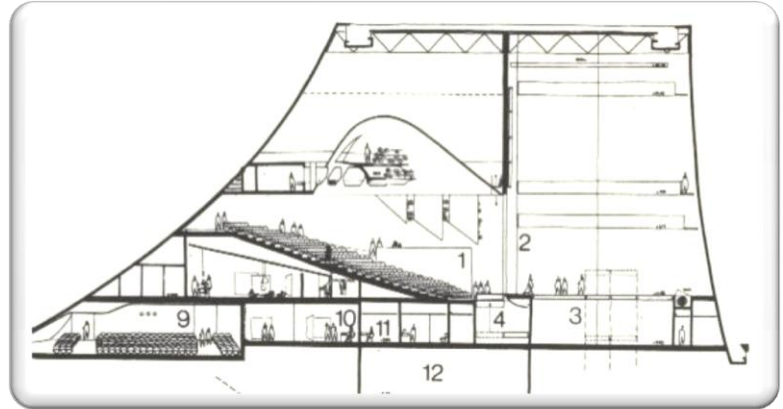
- 1- Hall d'accueil réception et expositions 640m²
- 2- Salle de cinéma ou de conférences de 300 places 395m²
- 3-Fosse de l'élévateur de scène 92,5m²
- 4- Fosse d'orchestre 120m²
- 5-Foyer des artistes 235m²
- 6-Accès de la grande sage 70 m²
- 7-Loges 45 m²
- 8-Foyer des musiciens 44m²
- 9- Cour de service.
- 10- Atelier d'entretien.
- 11- Local mécanique.





Coupe

- 1-Grande salle
- 2-Scène
- 3-Elévateur de scène
- 4-Fosse d'orchestre
- 5-Salle de régie
- 6-Plancher à aménager
- 7-Foyer du public
- 8-Bureau
- 9-Salle de cinéma





Synthèse :

Ces projets présentent un exemple concret où les architectes ont su trouver un compromis entre les exigences techniques et l'esthétique entre l'espace ouvert et l'espace fermé de ces exemples, on retient.

➤ Aspect urbain :

- Situation dans une zone attractive et l'implantation dans un endroit stratégique.
- Le projet doit être facilement accessible la réussite du projet est en fonction de la pertinence de l'implantation dans le tissu urbain qui permettra de renforcer le côté culturel.
- Le projet doit être à proximité des quartiers résidentiels et autres équipements structurants.
- Le site doit être proportionnel au contenu de projet.

➤ Aspect architectural :

- L'utilisation de nouvelles techniques et matériaux tel que le verre pour assurer la transparence, la luminosité.
- Volumétrie symbolique.
- Utilisation des matériaux et des formes architecturales suivant l'environnement pour bien s'intégrer.

➤ Organisation spatiale et fonctionnelle :

- La différenciation entre les espaces selon les usagers.
- Liaison entre les différents espaces par des lieux de rencontre et de circulation.
- Modernité des techniques.
- Regrouper l'ensemble des activités et services riches et diversifiés.