

كلية العلوم الإنسانية والعلوم الإجتماعية
قسم : علم النفس
شعبة : علم النفس الإكلينيكي
تخصص : الآليات الذهنية والبنية المرضية للصرع

مذكرة لنيل شهادة الماجستير في علم النفس المرضي للصرع
بعنوان :

الإنفعال لدى الراشد المصاب بالصرع

تحت إشراف:

أ. د عفيفة عطار مشربط

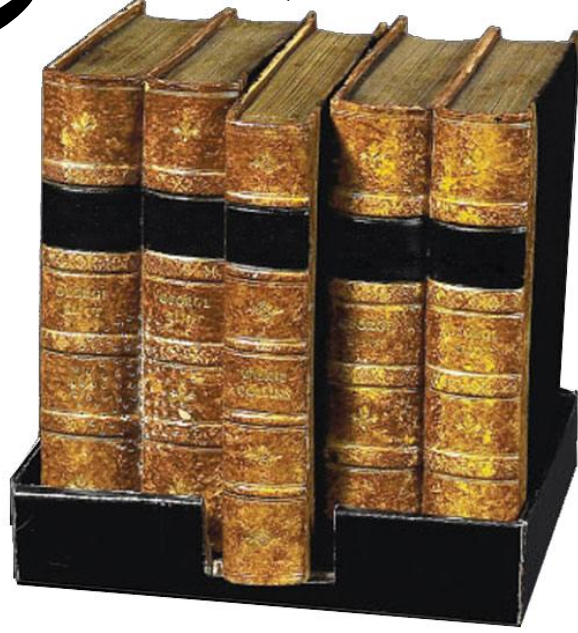
إعداد الطالب:

نفوس محمد إسماعيل

أعضاء اللجنة:

- | | | | |
|--------|--------------|-----------------------|---------------------|
| رئيسا | جامعة تلمسان | أستاذ التعليم العالي | أ. بشلاغم يحيى |
| مشرفة | جامعة تلمسان | أستاذة التعليم العالي | أ. عفيفة عطار مشربط |
| مناقشا | جامعة وهران | أستاذ التعليم العالي | أ. بن شهيدة أحمد |
| مناقشا | جامعة وهران | أستاذ محاضر (أ) | أ. سلكة أحمد |

كلمة الشكر



إن هذا العمل البحثي هو خلاصة مجهود سنوات في تخصص علم النفس المرضي للصرع" الآليات الذهنية و البنية المرضية للصرع" و أتوجه بالشكر الجزيل و العرفان الجميل إلى أستاذتي المشرفة البروفيسور عفيفة عطار مشربط على تتبعها لهذا البحث, التي كانت السند لي طيلة مدة عملي.

أشكر أعضاء اللجنة الموقرة علي قبولها مناقشة هذه المذكرة لنيل شهادة الماجستير في علم النفس المرضي للصرع.

أشكر الدكتور " نفوس الهواري " صاحب العيادة الطبية الذي ساهم و شارك معي في معالجة هذا الموضوع الحساس في هذه الرسالة بمساعدته القيمة. أشكر الحاليتين لتجاوبهما و مساعدتهما , و على تفهمهما لحساسية لهذا الموضوع.

نفوس إسماعيل

ملخص البحث :

هدف عملنا هو تبيين خصائص الإنفعال لدى الراشدين المصابين بالصرع وذلك بطرح إشكالية العلاقة المتواجدة بين الصرع والإنفعال علما أن الواحدة تؤثر على الأخرى

إضافة إلى ذلك يمكن للصرع أن يؤدي إلى وقوع إصابات نرجسية و إنفعالية لأن عجزنا عن التنبؤ لحدوث النوبات يعود سببا على التوازن العاطفي

هذا العمل يسعى إلى تبيين أن التحكم الغير ملائم في التوازن العاطفي والإضطراب في الإنفعالات قد يؤدي إلى ظهور النوبات الصرعية

فالهدف من هذا العمل يتمثل في محاولة كشف أسباب الإضطرابات الإنفعالية للحالتين المدروستين و النوبات الصرعية المترتبة عن ذلك و هذا بدراسة دقيقة لهما إستعانة بكل من

« Psycho diagnostic de Rorschach et le FAT »

وأخيرا عملنا يقدم علاج دعم هدفه حذف الإضطرابات الإنفعالية وذلك بإستعمال برنامج يسعى إلى تقوية الإمكانيات الدفاعية للمريض

منهجية البحث

1.....	المقدمة العامة
7.....	إشكاليات البحث
7.....	فرضيات البحث

الجزء الأول: الإنفعال لدى الراشد المصاب بالصرع

الفصل 1: أسس تعادية و صعوبات نظريات الإنفعال

8.....	
9.....	I- التعريف عام
11.....	II- النظرية النظامية للإنفعال
14.....	III- النظريات النفسية للإنفعال
16.....	IV- المنظور الدارويني
19.....	V- المنظور جامسيان
22.....	VI- المنظور المعرفي
28.....	VII- منظور مدرسة التحليل النفسي
31.....	VIII- النظرية التفاضلية للإنفعال

الفصل 2: الآليات الإنفعالية المشاركة في باتولوجية الصرع

34.....	
---------	--

الفصل 3: الصرع ونظريات التحليل النفسي
38

I-نظرية ستيكال STEKEL.....41

II-نظرية بياغس كراغك PIERCE CLARK.....43

III-نظرية شيلدر SCHILDER.....45

IV - نظرية كاردنار KARDINER.....47

V-نظرية قرينسون GREENSON.....49

الفصل 4: فينومينولوجية الجسم المصاب بالصرع و علاقته بالانفعال
50.....

الجزء الثاني: منهجية البحث الميداني

الفصل 1 الدراسة الإكلينيكية للحوالات
55.....

الفصل 2: اختيار وعرض لاختبار رورشاخ وعلاقته بباتولوجية الصرع
60.....

الفصل 3: تحصيل و تحليل وتفسير نتائج اختبار رورشاخ المتعلقة بالتعبير
و دينامكيته العاطفية و الخصائص الإنفعالية للحالة الإكلينيكية الأولى
67.....

الفصل 4 اختيار وعرض اختبار تفهم الاسرة و علاقته بباتولوجية الصرع
(اختبار تفهم الاسرة FAT (Family Apperception Test
100.....

الفصل 5: تحصيل و تحليل و تفسير نتائج اختبار تفهم الاسرة المتعلقة بالتعبير و
دينامكيته العاطفية و الخصائص الإنفعالية للحالة الإكلينيكية الثانية120

الجزء الثالث : التصنيف و التعبيرية الاكلينيكية للحالتين

الفصل 1: باتولوجية الصرع عند الحالة الأولى
134.....

الفصل 2: باتولوجية الصرع عند الحالة الثانية
141.....

الخاتمة.....143

مقدمة عامة

عملنا يركز على الإنفعال لدى الراشد المصاب بالصرع هدفه الرئيسي تبيين الخصائص و المظاهر التعبيرية الكامنة للإنفعال فيم يخص باتولوجية الصرع

تتميز حياتنا بإنفعالات ، والجميع يعيش إنفعاله على طريقته الخاصة وفقا لشخصيته، تاريخه الشخصي وخبرته

السيطرة على الإنفعالات هي وظيفة أساسية في ميزان المنظمات الثلاث التي تتألف منها الشخصية خاصة اللواتي ينتمون إلى الأنا

عملية الإنفعال تتصرف وفق ديناميكية تعبيرية: فقدان السيطرة على الأنا ، أو إتقان قدرات الأنا.

وفقدان السيطرة على الأنا كاشفا يعكس وجود رد فعل صبياني أو قديم يمكننا من تقرير أن نوعية التحكم الإنفعالي هو جانب من قوة الأنا

تصرف المصابين بالصرع يتميز أساسا باختلال وظيفي حيث ان الأنا يتميز بعدم السلامة ، تعبير الجسم عن النزاعات التي يمكن أن تتطور نفسيا ، في النهاية يؤدي إلى نقص حالي في التجربة الإنفعالية

مرض الصرع سيفتح للغريزة قناة باتولوجية، مسار جسدي الذي ياتر على الشخصية في مختلف مراحل تطور الأنا

أهمية العوامل النفسية في إحداث أو خلاف ذلك في الحد من المضبوطات، دورا لا جدال فيه من المشاعر والتجارب العاطفية

في وقت مبكر جدا أدت أن نتساءل عن المعنى النفسي لأزمة باثولوجية الصرع وبالإضافة إلى ذلك من مشاكل نفسية من طبيعة مختلفة تبدو أكثر شيوعا عند الراشدين

في البداية، سوف نناقش مفاهيم مختلفة تتعلق حول العاطفية والنظريات المختلفة التي تحاول التوصل إلى فهم أفضل للنظام الانفعالي مع تعريف توافقى للانفعال

نتناول بعد ذلك النظرية النظامية للانفعال الذي يختلف عن المناهج الأخرى في طريقها من فهم العلاقات الإنسانية حيث لانفعال لا يزال هو الأساس الذي يقوم عليه التواصل الإنساني

وسوف نناقش لاحقا النظريات النفسية التي لها علاقة بالانفعال، وهذا يعنى خاص و نوعي لكل فرد

وسوف نناقش وجهة النظرية الداروينية الانفعالات فيها عالمية وغير قابلة للتكيف ولها وظيفة تواصلية. فهي تشير لنا ماضينا وتذكرنا ، ونسالتنا

النظرية الجامسينية تعرف الانفعال كصدمة بدنية وسوف تعرض وجهة نظر النظرية المعرفية لأنها تبين دور المعرفة في التجربة الانفعالية حيث سيتم تحديد المشاعر التي نشعر سيحدد بالمعنى المعطى للوضع الذي نحن فيه، وبالتالي فإن العاطفة هي "التحريض الجسم، وتحريض الأفكار تميل إلى رد فعل

وستتم دراسة التحليل النفسي الفرويدي للنهج حيث يفضل استخدام مصطلح تأثير لتلك الانفعال التي من شأنها أن تكون في الجانب الذاتي من الطاقة الغريزية. كتاباته تميل إلى التركيز على النتائج المترتبة على حالات معينة تحمل الانفعال شديد الأهمية. بمعنى

واسع، يشير إلى حالة الإنفعالية العامة ومتغيرات شدة: فرويد يتحدث عن "طاقة كمية" غير مفرغة تأثير متماسك

أخيراً سوف نناقش نظرية العواطف التفاضلية على أساس المبادئ الخمسة الأساسية
« Izard 1977 ;1991 ;1997 , Dougherty 1996 , Ackerman 1998

الصرع هو مرض يتميز بالنوبات المتكررة الناجمة عن شحنات كهربائية في كل أو جزء من الدماغ أسبابه يمكن ان تكون معروفة (صدمة الرأس، الصدمة انفعالية العاطفية، ورم، علاجي المنشأ (التي يسببها المخدرات) أم لا يعرف مجهول السبب، أو صرع حقيقي)

هدفنا هو حل إشكالتنا ودعم الفرضيات لفهم آليات الإنفعال من الصرع، و من المفيد أن تتضمن بعض الأفكار من العلماء الذين درسوا علم نفس المرضى للصرع وفقاً لهنري الوالون في عام 1925، التعبيرات النفسية العاطفية خاصة عند المصاب بالصرع يشهد تعارض في العاطفة بدل تعبير حر للعواطف

فرويد يتحدث عن "الصرع العاطفي" حيث تم سد جميع المسارات التفريغ العاطفي. وهذه الأخيرة تجد مسلق في التشنجات، وتتمثل في فقدان الوعي

لم يمكن لمدرسة التحليل النفسي أن لا تكون مهتمة بحركة التفريغ ومعناها حتى الآن على أنها "حقيقة" أزمتها، وتشارك في سلوكها. لذلك، إذا نحن ندخل بنية الوجدانية من نوبة صرع وفي علاقاتها مع الحياة الإنفعالية ، فلن يكون بوسعنا أفضل أدلة من

STEKEL,PIERCECLARK,SCHILDER,KARDINER,
GREENSON, PICHON-RIVIERE.

كخاتمة للخطوة الأولى نعالج ظواهر الجسم المصاب بالصرع الذي يسمح لنا بإقامة علاقة جدلية بين الجسد و النفس وفقا لمرلو بونتي "تجربة الصرع التي يعيشها المريض في جسده تجبره على إدراك الدراما التي يعبرها كما انه يندمج معها

في خطوة ثانية نناقش النهج ومنهجية الدراسة و البحث الميداني تجربتنا على أرض الواقع و الهدف منها دعم المرضى المصابين بالصرع و مدى تأثير الصرع و دراسة إكلينيكية لكلى الحالتين

م.سليمة 39 عاما مصابة بالصرع منذ السن 23 مرض الصرع ذي الطابع النفسي

ف.طيب 58 عاما من سنة 1996 في سن 43 عرض نوبات بعد صدمة

خلال المقابلات الإكلينيكية اخترنا اختبار رورشاخ لتسليط الضوء على أفضل الميزات والمظاهر التعبيرية الكامنة الإنفعالية للحالة الأولى م.سليمة

استخدام اختبار رورشاخ في باتولوجية الصرع هو حقيقة أن هذا الاختبار هو أفضل وسيلة ليشمل التحقيق في الحالة النفسية المضطربة

أما بالنسبة للحالة الثانية ف.طيب بدى لنا أكثر ملائم الإستعان " اختبار تفهم الاسرة " وذلك لأن الحالة العاطفية فيه منخفضة ومدى إهتمامه بالحالة الإكلينيكية التي تركز على تقنيات تدرس مراحل نشأ المريض داخل عائلته

أما بالنسبة للمناهج التقليدية كمنهج رورشاخ فتم تصميمهم لدراسة المكونات الداخلية الديناميكية النفسية للمريض استعمال اختبار تفهم الأسرة FAT

لمعالجة الحالة الثانية لأن هذا الأخير خلال المقابلات الإكلينيكية صارحنا بأنه عاش اضطرابات إثر مشاكل عائلية خلقت فيه إنفعالات دي شدة حادة و قال أن ذلك هو سبب حدث النوبات و من جهة أخرى التناوب العام و تدهور الحالة النفسية لـ 'ف. الطيب' فإن رفضه للتشخيص النفسي بإختبار رورشاخ منعنا من التقدم في عمالنا لتطبيق ذلك الإختبار فإعتمدنا في معالجة "ف. الطيب" على طريقة الدراسة العامة و فهم المريض ذلك إعتادا على دراسة خصائصه العائلية استعمال اختبار تفهم الأسرة FAT

يسمح لنا بالتخلص من الخصائص الإنفعالية للحالة الثانية و ذلك بدون إضاعة هدفنا المتمثل في دراسة الإنفعالية لدى الراشد المصاب بالصرع

كخاتمة للخطوة الثانية نفسر ونحلل نتائج إختبار رورشاخ للحالة الأولى و الفات اختبار تفهم الأسرة بالنسبة للحالة الثانية و علاقته بالتعبيرية العاطفية و الإنفعالية و الديناميكية الإنفعالية

في الخطوة الثالثة نناقش تأثير باتولوجية الصرع ذات الإضطرابات النفسية عند الحالة الأولى وعلاقتها بالديناميكية العاطفية و الإنفعالية

وكيفية تأثير باتولوجية الصرع بعد صدمة عند الحالة الثانية و الأنواع والتعبيرية ونتائج تتبعات الإكلينيكية لحالتها الإكلينيكية

ننهى مقدمة عملنا ببرنامج دعم العلاجي بأمل جلب مساعدة تشارك في تطوير الحالة الصحية والنفسية للمرضين آملين توفير لهم حياة أفضل

الصرع يبقى مرض ذوي الإضطرابات النفسية العويصة معبرة بنوبات مركزها العقل فالمرضى لا يستطيع تنبؤ النوبات مما يؤدي إلى القلق والخوف من الصورة الذاتية فكل هذا يؤدي إلى تعقدات عاطفية للمريض وتأثير ذلك على الأشخاص

وأخيرا الصرع والإنفعال نوعان من المفاهيم مرتبطة فيم بينها بشكل وثيق حيث واحد يؤثر على الآخر مما أدى بنا لطرح إشكاليات التالية

الإشكاليات

- 1- ما هي الخصائص والصفات الانفعالية التي تميز الراشد المصاب بمرض الصرع
- 2- كيف يمكن تفسير أن الصدمة الانفعالية المفاجئة تؤدي إلى النوبات الصرعية؟
- 3- الصرع قادر أن يسبب اضطرابات عاطفية؟ ما هو تأثيرها على المعاش الانفعالي للراشد المصاب بالصرع؟

الفرضيات

لتحقيق بحثنا وجدنا أنه من الضروري أن يصدر عدد من الافتراضات التي تنص على مايلي:

- 1- يمكن للشخص المصاب بالصرع أن يتميز بخصائص الانفعالية والصفات خاصة به
- 2- التحكم الغير ملائم في التوازن العاطفي والإضطراب في الإنفعالات قد تؤدي إلى ظهور النوبات الصرعية
- 3- يمكن للصرع أن يؤدي إلى وقوع إصابات نرجسية و إنفعالية لأن عجزنا عن التنبؤ لحدوث النوبات يعود سلبيا على التوازن العاطفي و المعاش الانفعالي

الجزء الأول: الإنفعال لدى الراشد المصنوع باب بالصراع

الفصل 1: استعادة و صعوبات نظريات الإنفعال

- I- التعريف عام
- II- النظرية النظامية للإنفعال
- III- النظريات النفسية للإنفعال
- IV- المنظور الدارويني
- V- المنظور جامسيان
- VI- المنظور المعرفي
- VII- منظور مدرسة التحليل النفسي
- VIII- النظرية التفاضلية للإنفعال

الإنفعال هو مصمم لتغيير حالة في العالم الحي. وشهدت هذا التغيير ماديا في تجاوزاتها خلال تظاهرة الفرح في مناسبة أو من الغضب والخوف...). على الزناد العاطفي هو بدوره مرتبط إلى تغيير في معنى الفوضى التي تنطوي على انعدام السيادة في أسلوب حياة أو علاقة في حـريـة العـلاقـة.

الإنفعال هي التأكيد على أن يفرض على هيئة لتعبئة دفاعاتها لمواجهة وضـع مـهـد

الإنفعال تلعب دورا مركزيا في الحياة العقلية ترتبط ارتباطا وثيقا لهم اتجاهات رضا أو إحباط الدافع وراء لهجة لطيفة أو لهجة غير سارة الحالة قد تؤثر على طبيعة الغرائبية من رد فعل معظم محركات لديها التلوين العاطفي، وتشابك من هاتين الظاهرتين هو عميق.

تعريف عام

عن المشاعر لديه الداخلية الأولى ويولد رد فعل أو مظهر خارجي. وهو ناتج عن المواجهة مع حالة من حقيقة واقعة في هذه العاطفة هي الإحساس المختلفة، والتي هي نتيجة مباشرة المادية (المتعلقة الملمس، ودرجة الحرارة...). ويرتبط مباشرة مع إحساس الإدراك الحسي. ضجة كبيرة وبالـتـالي المـادـية.

أما بالنسبة للفرق بين العاطفة والإنفعال ، فإنه يكمن في حقيقة أن الشعور لا يشكل حالة رد الفعل. ومع ذلك، يمكن أن تولد مشاعر من تراكم الحالات العاطفية ويعرف أيضا بالنسبة لتعقيد العاطفة وسلسلة من التغييرات التي تحدث في حالة قد النظم العضوية والمعرفية، المحرك، وتزامن التبادلي استجابة لتقييم أهمية وجود حافز الخارجية أو الداخلية لمصلحة المركزية

للمنظمة من أجل الحفاظ على التوازن والنزاهة والبقاء على قيد الحياة من
هـ _____ ذا الأخير ر.

ومفهوم الإنفعال أي كيان النفسي يمثل عادة تحديات كبيرة، بعيدة كل
البعد عن وضع استثناء وهناك مشكلة خاصة في السعي من أجل تعريف
الإنفعال هو أنه، في كثير من الأحيان، والبيانات لا تتعلق إلا جانباً واحداً
من الإنفعال في الواقع، يتم استخدام مفهوم العاطفة بشكل مختلف اعتماداً
على ما إذا كان يعتبر، في إشارة إلى الجانب التحفيز، إلى تجربة ذاتية،
إلى مرحلة عملية، متغير وسيط أو استجابة.

وهناك مشكلة أخرى أن يقوض التقدم المحرز نحو تحقيق أفضل دقة في
تعريف الإنفعال مع اللغة التي يتم التعبير عن ذلك. في الواقع، لغة اللغة
وبالإضافة إلى ذلك اليومية والعلمية لا تسعى إلى تحقيق الأهداف ذات
التقدم العلمي الحالي في هذا المجال لا تقدم على شروط أفضل.

بعض الكتب، ومع ذلك، أشار إلى أنه يمكن أن تكون مربحة ليس لديهم
تعريف صارم أكثر مما ينبغي من "الإنفعال"، وبالنظر إلى مرحلة من
مراحل التنمية في هذه المنطقة. في الواقع، فإن وضع تعريف دقيق يؤدي
إلى رفع الحدود بين الظواهر نحن نأخذ من خطر باستثناء من تحليل
الجوانب التي قد تكون في وقت لاحق أساسي لفهم العملية برمتها.

النظرية النظامية للإنفعال

نهج النظم يختلف عن المناهج الأخرى التي في طريقها من فهم العلاقات الإنسانية وفقا لنهج النظم، ويمكن فهم التفاعل بين شخصين مثل هذا النظام، أي أنها تصمم شخصين المعنية، وتعتمد على بعضها البعض، وعلى أن التجارة بين هذين الناس، تتم وفقا للقواعد ضمنى من الاتصالات، وقواعد محددة لهذا النظام.

ساهم عالم الأنثروبولوجيا " جريجوري باتيسون " إلى ولادة أسلوب النظم. لم يطلب بيتسون لماذا هذا الشخص يتصرف بطريقة مختلفة وتساءل عن نظام الإنسان، في أي سياق البشرية، وهذا السلوك قد يكون له معنى

ناثان اكرمان(1954) كان طبيب نفسي ومحل نفسي واحدة من أولى لتشمل جميع أفراد العائلة في علاج المشاكل العاطفية للفرد. لعبة التوقعات بين أفراد لأسرة و الأدوار و أبدى إهتماما خاصا في عمليات النقل من قبل كل منهما.

هنري الوالون (1879-1962)

وضع في بداية القرن نظرية عامة للتنمية الأطفال والمراهقين. وقال انه وضع الأسس لأساليب مستقل التخلق الدراسة التقليدية التي تعتمد على التأمل هذا الموقف المعرفي اشـتقاق نتيجتان :

أولا النهج لفالون سوف تكون عالمية للطفل، وسوف تسعى لظهار كيف ترتبط والعاطفية البيولوجي، والصحة الاجتماعية والنفسية في المنظمـة بأكملها.

ثانياً، ينبغي أن يدرس أداء الفعلي لهذا النظام أن يكون لتتويج الكائنات من الدراسة (الأطفال الصغار وطبيعة الأطفال و أمراض الدماغ في البالغين) النموذج النظري الذي يدعم وجهة النظر هذه المنهجية قبل يورث ذلك الوقت، في جزء منه، من الداروينية و هنري والون التي ترى أن البيئة الاجتماعية للفرد والتي على حد سواء النفوذ ويخضع لنفوذها : التبادلات الشخصية التي تجري وسوف تسمح للانسان لتجاوز عدم النضج البيولوجي

بالإضافة إلى الإنفعال ماكس 1986 الصفحات هي أساس التواصل الإنساني عرضت نظريته عن الإنفعال في 1986 : "تتبع أو المعنى - نظام الإنفعال " وضعت في عام 1993 في " العلاج النفسي والتعقيـد"

تعتمد المنظمة على تشغيل أربعة أنظمة نظام الجسم نظام الإنفعال نظام استطرادي والاجتماعية والعائلية

نظام الجسد هو علم وظائف الأعضاء الجسم الأسرة الاجتماعية هو موقف الأسرة الاجتماعية بين المنظومتين تقع أنضمه العاطفية والخطابية.

النظام الإنفعال هو مبني على سفالات من قبل نظام الجسم و يضع لأول مرة نظام " التجاري- الممثل- الاتصالية" و التحديد هو الربط معافي صورة تضامن ملموسة , على التأثير الأساسي و التعبير العاطفي (لفتات - مواقف-صرخات...) ويوفر هذا النظام الأول التفاعلات في وقت مبكر مع الكبار تغذية، فإنه يمكن يؤثر على التواصل من خلال هيئة تسوية والتناغم الإنفعال المتبادل ويرتبط تطور لمسار العلاقة ونوعية التبادلات

نظام استطرادي هو النظام المنسق الثاني، فإنه يربط (التمثيل- الكلام- الشعور), فإنه يتم وضع علامة ظهور وظيفية رمزية و تطوير التواصل اللفظي عادة النظام الإنفعال يخضع لنظام استطرادي ولكن لديه

الاستقلالية النسبية التي توفر لهم فرصا للعمل الأصلي عادة النظام
العاطفي يخضع لنظام استطرادي ولكن كل من البلدين لديه الاستقلالية
النسبية التي توفر لهم فرصا للعمل الأصلي.

III- النظريات النفسية للإنفعال

الإنفعال لديه تميزت بأنها الفقهي وهذا يعني خاصة وفريدة من نوعها لكل فرد ونتيجة لذلك وقدمت عدة تعريفات والأدوار على العاطفة. بالفعل في عام 1879 شارل داروين مؤسس لنظرية التطور الذي يعرف بأنه القدرة على التكيف والبقاء على قيد الحياة من الكائنات الحية. يراها الفطرية وعالمية والتواصلية. من وجهة نظر سلوكية وينظر الى العاطفة باعتبارها "الدافع" وهو الكيان الذي يؤثر على اختيار الفرد في الاستجابة للمؤثرات الخارجية أو الداخلية. من وجهة نظر ثقافية اجتماعية، المشاعر هي الحل للتفاعل مع أنفسنا و / أو مع غيرها. العاطفة موجودة في كل من أبعاد الشخصية والاجتماعية للفرد. وقد تكون هي القدرة على التكيف والتغير، وصلة تشكيل علاقاتنا ويضعنا في التفاعل مع الآخر. وقد أظهرت البحوث الحديثة في علم الأعصاب أن العواطف هي مزيج من عوامل عدة الكيمياء الحيوية، الاجتماعية والثقافية والعصبية.

قد تظهر على شكل استجابات محددة: الحركية (العضلات و رعشات...) والسلوكية (عدم القدرة على التحرك، والأرق، والهروب، والاعتداء....) و الفيزيولوجية (شحوب الوجه، إحمرار، نبض سريع....) فإنها تشكل الأساس لإستجاباتنا الفيزيولوجية و السلوكية ونظرا لهذه التعاريف، وينظر إلى مفهوم الإنفعال متعدد المعاني. ونظرا لهذه التعاريف، وينظر إلى مفهوم الإنفعال متعدد المعاني ومع ذلك، يتفق الخبراء على أن تعدد التعريفات للإنفعال لا يغير من دورها المركزي في أي التحليل السلوكي. فهي لديها اتصال وثيق ومستمر مع قراراتنا وأعمالنا.

الإنفعال تعمل أيضا بشكل إيجابي على سلوكنا اليومي، خياراتنا وتصوراتنا. أنها تجعل الاتصال أكثر فعالية وتعطيه كما على مستوى عال من تأثير. وبالإضافة إلى ذلك، والعواطف تلعب دورا أساسيا في أي عملية التعلم عن طريق التأثير على سعة التخزين للتعلم، وعلى حفظ

المعلومات والاهتمام. خلال اكتساب المعرفة، والعواطف تعمل على مستويات مختلفة من العقل البشري. وقد أظهرت الدراسات الحديثة أن العواطف و الإدراك يرتبطان ارتباطاً وثيقاً. ولذلك، فإنه من الصعب على معالجة الجانب المعرفي من دون الإشارة إلى المشاعر.

IV- المنظور الدارويني

وضعت التعبير عن الإنفعال في الرجال والحيوانات التي كتب تشارلز داروين في عام 1872 إلى الافتراضات التي من شأنها أن تؤثر بشكل حاسم على الأبحاث على العواطف لداروين، واثنين من نقاط أساسية، ويرتبط ارتباطا وثيقا: العواطف" ذات طابع عالمي يمكن العثور عليها في جميع الثقافات وجميع البلدان" والتكيف "أنها كانت تحبذ بقاء الأنواع من خلال السماح للأفراد للرد بشكل مناسب المتطلبات البيئية".

منذ الستينات، العديد من الباحثين، والأكثر تمثيلا هي "بول إيمان"، "ازار كارول"، "آلان"، ثم حاولت "سيلفان تومبكينس" للتدليل على الطابع العالمي لتعبيرات الإنفعال معينة ينظر إليها على أنها أساسية للبشرية وتعتبر هذه المشاعر، والمعروفة باسم الأساسية أو الأولية إلى أن تكون متميزة وخاصة لأنها تمثل أنماطا متباينة جدا من استجابات محددة (الفيزيولوجية و السلوكية) والتي يتم برمجتها وراثيا، وتتصل مباشرة بقاء الأنواع.

أما بالنسبة للتكيف وتأثير العوامل الإنفعال العاطفية وتعطلت في علم الأمراض من الصرع عندما المثيرات العاطفية مكثفة جدا، غير مفهومة أو غير مقبول مع غارقة صرع قبل الوضع، وضعف وظيفتها على التكيف ونتيجة لقدرتها على التكيف ومصدر العواطف مشددة قد جمعوا الباحثون أدلة كثيرة على وجود هذه المشاعر الأولية، والجانب على التكيف.

هذه النتائج نفسها، تتكرر مع الأطفال المكفوفين، ودعم فكرة أن تضرب جذورها بيولوجيا أنماط مختلفة من الاستجابات و الإنفعال ، وجعل الإنفعال عالمية مختلفة جدا عن بعضها البعض. ولا تزال هذه الاستنتاجات مناقشة على نطاق واسع، لا سيما بسبب الانتقادات الموجهة

إلى المنهجية. وفضلا عن ذلك، وبين أنصار نظرية الإنفعال منفصلة، وهناك العديد من الذين لا يلتزمون الطابع الفطري المخصصة لها.

بالنسبة للجزء الأكبر عليك أن نفهم وجهة النظر الداروينية على دور الإنفعال في سياق الانتقاء الطبيعي من دون الدخول في تفاصيل حول هذا الموضوع، واقترح داروين وجود وظيفة تواصلية أو إشارة من تعبيرات الوجه التي يمكن أن أبلغ أفراد من نوع واحد حول ما أقرانهم كانوا يشعرون، والإجراءات التي كانت من المحتمل أن تشارك في بعض الحالات ومنذ ذلك الحين، كانت وظيفة تواصلية من المشاعر مرارا يتضح من البحث على حد سواء وانتشارها إلى مختلف السياقات الاجتماعية .

على سبيل المثال، فقد تبين أن البلاغ من العاطفة يسمح للشخص الذي يشعر أن من أن تنقل إلى الآخرين كيف كان ينظر إلى الوضع، وحمل له يسمى عاطفة التكميلية التي تهدف إلى تغيير سلوكها. هوفمان

تسليط الضوء على فائدة من هذه المشاعر موجودة دائما، ولذلك قد تجاوزت الباحثين أفكار داروين وضعت مرساة من دراستهم في الفكرة القائلة بأن العواطف ليست فقط أشكال التكيف مع المشاكل أو الفرص التي تطرحها البيئة المباشرة والحياة اليومية للمهام الفردية ولكن أيضا علماء النفس . اجتماعية استيفائهم حاسما في تنظيم السلوك الاجتماعي الذين يعملون في هذا المنظور، ثم التركيز بالدرجة الأولى على الرموز والتعبيرات العاطفية للأفراد وعلى ملامح التكيف التي يمكن أن تلبي هذه العواطف.

في الختام يدرس داروين لنا انه العواطف تشير إلى ماضينا أنها تذكر لنا
على حد سواء ماضينا ونسالة ماضينا للجنس البشري.

-« traité de psychologie des émotions » Sous la direction de David Sander et Klaus R. Scherer . Avec la collaboration de TATJANA AUE-TANJA BAENZIGER-GRAZIA CESCHI-ELISE DAN GLAUSER-PATRICIA GARCIA-PRIETO CHEVALIER-JEROME GLAUSER-DIDIER GRANDJEAN-OFRA HAZANOV-SUSANNE KAISER-SEBATHIAN KORB-KATIA SCHENKEL-VERONIQUE TRAN-THOMA WEHRLE-STEPHANE WITH-TANJA WRANIK :Dunod,Paris,2009

-Darwin, C.R. (1872). *The expression of emotions in man and animals*, London : Murray

-Darwin, C. (1872/2001). *L'expression des émotions chez l'homme et les animaux*. [*The expression of emotions in man and animals*]. Paris : Riveages

V - المنظور جامسيان

على الرغم من أن وليام جيمس يقبل عن طيب خاطر أن الإنفعال قابلة للتكيف، وهذا الأخير هو أكثر تعلقاً من داروين إلى حساب لطبيعة الإنفعال في كتابه مبدأ علم النفس والمادة 1890 ما هي الإنفعال؟

وليام جيمس ينقل في وقت واحد تقريباً بدعم من كارل الدنماركية التي تعاني من الإنفعال هي الأولى التي تشهد التغيرات الجسدية أو النفسية التي تصاحب. دون إدراك التغيرات، فإنه من المستحيل أن تواجه الإنفعال. تتجلى المضبوطات بدقة العقبات في العناية بهم وهذا ما يسمح لنا أن نشير إلى عدم قدرة المريض المصاب بالصرع لإدارة الحدث وتعقيد عاطفي.

بحسب وليام جيمس، والاستجابات الجسدية المرتبطة بالعواطف، معبرة أو الحشوية، هي نوع من الاستعداد للرد بطريقة معينة في اتصال مع جوانب معينة من بيئة. المهم هو أن الهيئة سوف تستجيب بشكل أكثر أو أقل بهذه الطريقة، فإن الإنفعال تتطلب الكثير من مبرمجة مسبقاً للبيئة. الاستجابات التكيفية

في الواقع، سوف نختبر الإنفعال لأن جسمنا تطورت للرد تلقائياً وبتكيف للجوانب البيئية التي لها معنى بالنسبة لنا من حيث البقاء على قيد الحياة. وليام جيمس بعد ذلك تنظر كل الاستجابات الجسدية كمصادر محتملة لتفسير العاطفي.

لم يطبق وليام جيمس المسلمات مباشرة أن هناك أنماط مختلفة ومحددة للردود من خلال الإنفعال.

بدلاً من ذلك، وقال انه يشير إلى أن مجموعات من التنشيط مختلفة من أجهزة الجسم قد يكون في بعض الأحيان مماثلة نسبياً للإشارة إلى موعد لحال ذاتي مطابق للقول اعتقد الإنفعال التي يشعر بها الفرد).

وليام جيمس يوضح هذه الفكرة باستخدام استعارة من الجسم وعلى آلة موسيقية ويعتبر الجسم أن تكون آلة موسيقية و أصواتاً صادرة من مشاعر ذاتية سيكون نتاج الحبال المختلفة التي تلعبها (السلاسل مجموعات من أجهزة التنشيط مختلفة من الجسم). الاتفاقات هي غير نهائية ممكنة، ولكن بعضها قد يبدو وكأنه حتى الآن (لاحظ نفسه ولكن مجموعة مختلفة على سبيل المثال).

وبالمثل، لن يكون هناك في الولايات هيئة مماثلة نسبياً لبعضها البعض أننا نميل إلى تصنيف نفس التسمية كانت نظرية جيمس لهذا الموضوع من إن 1922-1927 الجدل الثقيلة التي اطلقتها والمدفع والتر في الستينات نظرية جيمس لانج من العواطف لبحراني فحص العام، و بديل لعلم النفس. على الرغم من والتر المدفع كما يعتقد في وجود علاقات وثيقة بين تجربة عاطفية الفسيولوجية وذاتي، لكنه اعتبر نظام مهادي والاستجابات غير المستقل من الجهاز العصبي المستقل كما ادعى جيمس، كما مصدر من العاطفة. كانت تسمى نظريته لهذا السبب، ومعارضة لنظرية جيمس أو جهاز مركزي نظرية مهادي.

وضع والتر المدفع في دليل على أن ردود الفعل العاطفية لا تزال قائمة عندما قدمت ردودا الخضري (الأحشاء) من المستحيل، فصل مناطق الدماغ التي كانت متصلة. وهو يسلط الضوء أيضاً على أن الإكثار الصناعي من ردود الفعل لا تحدث بالضرورة ردود الفعل العاطفية. وبالإضافة إلى ذلك، أثار حقيقة أن تغييرات مماثلة يمكن أن تحدث في الحالات العاطفية المستقل وغير عاطفي كما هو الحال في حمى العرق البارد الذي هو من أعراض الكثير من هذا الخوف.

أخيراً، والتر المدفع يعتقد الأجوبة الخضري الحشوية الهياكل لا تتأثر نسبياً، وأن التغييرات التي سيكون بطيئاً جداً ليكون مصدراً للمشاعر عاطفية. على الرغم من أن عدد قليل من الباحثين درسوا لفترة طويلة بسبب بعض من قيودها، وجهة نظر جامس يرى نفسه مرة أخرى في شكر الأزياء إلى مزيد من النهج المتعدد التخصصات اقتران علم الأعصاب وعلم النفس والسعي لحساب الظواهر الأساسية في مهارات التعامل مع أن تكون التعاطف وأخيراً، فإن الجدل المدفع جيمس يبدو أن الفضل في إثارة مسألة تسلسل الزمني بين مفهوم التغييرات الجسدية من مشاعر ذاتية من الإنفعال وتوطين هياكل المخ المشاركة في الإنفعال.

يمكن أن ندعي أن ذلك التزامن في صرع بسبب النفسي البطيء، ما يفسر سهولة زيادة فواصل، وبالتالي أزمات.

-« traité de psychologie des émotions » Sous la direction de David Sander et Klaus R. Scherer .
Avec la collaboration de TATJANA AUE-TANJA BAENZIGER-GRAZIA CESCHI-ELISE DAN
GLAUSER-PATRICIA GARCIA-PRieto CHEVALIER-JEROME GLAUSER-DIDIER
GRANDJEAN-OFRA HAZANOV-SUSANNE KAISER-SEBATHIAN KORB-KATIA SCHENKEL-
VERONIQUE TRAN-THOMA WEHRLE-STEPHANE WITH-TANJA WRANIK
:Dunod,Paris,2009 .

-Cannon, W. B. (1927). "The James-Lange theory of emotion. A critical examination and alternative theory", *American journal of Psychology*, Vol. 39, 10-124.

VI- المنظور المعرفي

ويمكن اعتبار هذا المنظور أكثر النظريات المهيمنة على الإنفعال يعني أي علاقة الشخص والبيئة لها معنى لفك المعيار المرجعي حيث هو يمثل رفاهية الفرد. ويستند المنهج المعرفي لهذه النظرية على الحاجة إلى المعرفة، وتقييما للعلاقة بين موضوع والبيئة، فضلا عن التغييرات إعادة تقييم هذه العلاقة نفسها.

الإنفعال تنشأ عن التأثير المتبادل للموضوع وعلى كل ما يحيط به يعتمد تقييم العاطفة الانفعالية التي تتطابق مع أحكام الشخصية حول ما هو مرغوب فيه أو ليس له. المشاعر التي نحن نشعر بها وبها يتم تحديد معنى الشخصية التي نعلقها على الحالة التي نجد أنفسنا وعلاوة على ذلك، هذه التجربة العاطفية تترافق عن طريق حالة الاستعداد للتحرك على وجه التحديد استجابة لجوانب محددة معزولة وتقييمها من قبل الفرد في حالة. لا يمكن للمقاربة المعرفية تمثل أيضا لمجموعة واسعة من ردود الفعل العاطفية والنزعات العمل النظريات المعرفية مناقشة العلاقة بين العواطف والوظائف المعرفية. في هذا الإطار، لم تعد تعتبر العواطف كتفسير لردود الفعل الجسدية لدينا، ولكن كما كان السبب، فإن الدافع من هذه التفاعلات لبالنسبة للمعارف في ردود الفعل الإنفعال العاطفية، ويتم تحديد من خلال "تقييم ذاتي تقييم المعرفي" من الأحداث أو المواقف، وهو ما يمثل الخطوة الأولى في التسبب في عملية عاطفية في الواقع، إذا كان يعتبر وضعا كبيرة للذاتي، وسيتم تركيب مجموعة من الاحكام بسرعة جدا ليست الإنفعال التي ينبغي التغلب عليها، والوارد أو المهملة بدلا من ذلك، أنها ضرورية للإنسان، وأنها ضرورية لبقائها. بل هم الذين تعطينا القدرة على التفكير المنطقي. انها تلعب دورا مركزيا في عملية اتخاذ القرار. بشكل عام عندما يكون الانفعال هو منخفض جدا أو يتم تغيير عمليات التفكير عالية.

نظرية أرنولد 1960

أرنولد 1960 هو أول من طرح مصطلح تقييم. في نظريته، فإنه يؤكد على مفهوم التقييم المعرفي ومفهوم الذاكرة من التجارب العاطفية الماضي. وفقا لأرنولد، في الدماغ تقييم الوضع على أساس أن الذاكرة وتقرر ما إذا كانت مفيدة أو ضارة للجسم. بعد ذلك، اختار هو أن يكون هناك عمل من شأنه أن يؤدي إلى موقف عاطفي الأولية. ويترتب على النبضات العصبية القشرية، مما تسبب في التغيرات الفسيولوجية وسوف يعاد تقييم هذه عن طريق نظام التغذية المرتدة، وإعطاء أخيرا الميلاد إلى الوضع التسمية العاطفية.

نظرية معرفية لتفسير " شاشتر " و "سينغار" 1960

عمل " شاشتر " و " سينغار " هي امتداد لنظريات " جيمس لانج " و كانون بارد " وأظهرت شاشتر 1964 أن النظام الحشوي هي ضرورية لكنها غير كافية لتحريك المشاعر اقترح نظريته في تفسير المعرفية، وذلك نتيجة انفعال من التكامل بين عناصر الإثارة اثنين أو الاستثارة الفسيولوجية، ويرجع ذلك إلى تنشيط متعاطف وتسمية المعرفية، وهذا هو أن أقول المقابلة لهذه الصحو الإدراك، والتي من شأنها أن تكون بمثابة هوية للوضع وفقا لشاشتر عام 1964 ، الإثارة الفسيولوجية محايد عاطفيا ويحدد شدة الانفعال، بينما الإدراك يساعد في تفسير هذه الإثارة والتعرف على طبيعة الانفعال وسوف تجربة الفرد عن المشاعر إلا إذا كان كل من مكونات موجودة وتتفاعل مع بعضها ويمكن لعدم وجود أي من هذين المكونين يؤدي إلى تجربة عاطفية غير مكتملة.

وكانت " نظرية معرفية للتفسير النظرية " الأولى نسبي من العاطفة، بمعنى أن شاشتر عام 1964 واقترح توسيع نطاق العمليات المعرفية الإسناد إلى ويمكن تلخيص هذه تصور الذات من العواطف من الأحاسيس الجسدية

1 محفزات - 2 الإثارة - 3 الإدراك - 4 التجربة العاطفية

العملية العاطفية عملية وفقا لنظرية شاشتر وسينغار عام 1962

الجدل بين زاجونك "1980 1984" و لاراريز "1982 1984"

في علم النفس الاجتماعي زاجونك هو أول من طعن في تصميم شاشتر وسينغار كان الافتراض الذي يمكن أن تسبب في رد فعل عاطفي على كائن دون تدخل من الإدراك. النظام العاطفي والنظام المعرفي من شأنه، ثم ومستقلة جزئيا، وإذا كان هناك تدخل، هو العاطفة التي من شأنها تجاوز وقد رد على موقف زاجونك من قبل لازاروس علم النفس المعرفي في مقاله من "أسبقية سيادة الإدراك" ويقول ان تفعيل المعرفة بشكل جيد للغاية قد لا تكون على علم، كما هو الحال مع العديد من العمليات المعرفية. في محاولة لاقتفاء أثر مصادر من الجدل، فهو يقول إن هناك سوء فهم حول مصطلح "الإدراك". لزاجونك، وهذا المصطلح ومع ذلك، في يعين مجموعة من العمليات المتعمد، وعقلانية واعية تصميم لازاروس، وعيه ليس مرادفا لل الإدراك، لأن هذا الأخير سيكون لا يمكن السيطرة عليها واللاواعي. يمكن أن عدد العمليات المعرفية ثم تأخذ مكان من دون أي وعي من المادة المعالجة.

تقوم لازاروس 1991 ، بعد ذلك، وهي نظرية العلائقية، وحفز الهمم والعواطف المعرفية، واثنين من العمليات التي تمكن الفرد لتحقيق

الاستقرار في علاقتها مع بيئتها تقدير تقييم (المعرفي) التأقلم و(التكيف).

نظرية زاجونك الذي يدافع عن سيادة العاطفة على الإدراك استنادا إلى التخلق والأولوية النشوء والتطور لأول. نظرية لازاروس الذي يدافع عن سيادة الإدراك على العاطفة وعلى افتراض أن البشر في أي علاقة مع البيئة يمر عبر منظومة المعرفية التي يمكن أن حشد عمليات الإدراك الحسي والمعرفي سريع للغاية، وبطريقة آليّة.

نظرية "عناصر عملية" لشيرر عام 1884

شيرر عام 1984 يؤكد على مفهوم الأبعاد المتعددة للعاطفة، ويقترح هذا النموذج من مكونات العملية، الموجهة نحو تحديد الحالات العاطفية. شيرر عام تؤكد على مفهوم الأبعاد المتعددة للعاطفة، ويقترح هذا النموذج من مكونات العملية، الموجهة نحو تحديد الحالات العاطفية. واقترح شيرر (1984 2000) ، تعريف العاطفة باعتبارها حلقة مؤقتة من التزامن من الأنظمة الفرعية الرئيسية للعملية التي يمثلها خمسة مكونات عضوية (الإدراك، والتنظيم الفسيولوجية، والدوافع، والتعبير الحركي والشعور). ويهدف هذا الحدث العاطفي، تبدأ مع بدء التزامن، التي تلت ذلك لتقييم حافز معين وتنتهي بالعودة إلى مزاولة العمل بصورة مستقلة من هذه النظم الفرعية. ويهدف هذا الحدث العاطفي، تبدأ مع بدء التزامن، التي تلت ذلك لتقييم حافز معين وتنتهي بالعودة إلى مزاولة العمل بصورة مستقلة من هذه النظم الفرعية. في "عملية نموذج" مكونات المسلمات أن معايير التقييم المقترح تحدث في تسلسل ثابتة. يمكن أن تعاقب بشكل سريع للغاية وعملية مستمرة تفسير التغيرات المفاجئة التي تحدث خلال الحلقات العاطفية التي غالبا ما تقوم على إعادة تقييم لهذا الحدث أو قدرتنا على

وحتى أحداث سعيدة العوامل الرئيسية التي تسبب الأزمات

-« traité de psychologie des émotions » Sous la direction de David Sander et Klaus R. Scherer .
Avec la collaboration de TATJANA AUE-TANJA BAENZIGER-GRAZIA CESCHI-ELISE DAN
GLAUSER-PATRICIA GARCIA-PRIETO CHEVALIER-JEROME GLAUSER-DIDIER
GRANDJEAN-OFRA HAZANOV-SUSANNE KAISER-SEBATHIAN KORB-KATIA SCHENKEL-
VERONIQUE TRAN-THOMA WEHRLE-STEPHANE WITH-TANJA WRANIK
:Dunod,Paris,2009 .

VII- منظور مدرسة التحليل النفسي

تعرف على خصائص الانفعال من ثلاثة مجالات هي المظاهر
الفسولوجية والسلوكيات و الإثباتات . هذا هو مجال آخر من اهتمام في
التحليل النفسي.

من مجموعة متنوعة من الحقول التي تحدد تعريفا للعاطفة، ونحن نأخذ
هذا الاكتشاف من كوسني جاك عام 1994 في كتابه "علم النفس من
العواطف والمشاعر".

"مجموعة من العواطف ويشمل الكتاب في خطبه الخاصة بهم كل
صراحة أو ضمنا يشير إلى نفسه، والتأمل هو أمر أساسي، على الرغم من
جميع الميزات المتطورة بشكل موضوعي ودقيق لبرامج البحوث".

يستخدم مصطلح تأثير بدلا من العاطفة. فرويد في 1890 وبدأ عملها في
وقت مبكر يوم يواجه تؤثر على تحولاتها في شكل الأداء انسداد والتفريغ
التي تسبب جسدية التحويلات. هذه هي من الأعراض التي هي عبارة عن
رسائل أساسية أو معقدة والجسم التي تظهر في تأثير اللاوعي ويرافق بين
التمثيل والتأثير بواسطة قلقة.

فإن تأثير يكون الجانب الذاتي من الطاقة الغريزية محرك الأقراص غير
واع يمكن أن تصبح واعية من قبل اثنين من وساطات تؤثر على التمثيل.
نظرية فرويد الكلاسيكية يرى أنها تؤثر وتمثيل (الكمية والنوعية) لاثنين
من الممثلين المسقلين من محرك الغريزي.

ويمكن أن نتذكر في تصور فرويد لتشابك من حالة عاطفية نفسية وجسدية
برصيد اثنان في وجهة تأثير واحد هو نتيجة التكامل في النفس، وآخر
نتيجة للتشابك في سير جسدية مختلفة.

في "الأعراض تثبيط والقلق" فرويد يشير إلى أن تأثير هو ضرورة بيولوجية في الحفاظ على الذات على الوضع الخطير في أنه قريب جدا من نظريات داروين على وظيفة التكيف من العواطف في ضرورات الحفاظ على الذات التي نعرف أهمية فرويد الأنا له حقا مكان من التأثير. القلق قد يلعب دورا كإشارة إلى بداية لحدث خطير أو نرى بدلا من ذلك صدمة مباشرة

أعمال فرويد لا تقدم نظرية العاطفي على هذا النحو كتاباته تميل إلى التركيز على النتائج المترتبة على حالات معينة تنطوي على أهمية كبيرة العاطفية والفكرة الرئيسية هي أن فرويد، وذلك في حد ذاته أو عدم ملاءمة

مكثفة، والعواطف هي مصادر من المعاناة مكثفة التحليل النفسي يعتبر العواطف من حيث تؤثر تلك الأماكن فرويد في مركز عمله في 1890. ينتقل من تأثير الجسم على النفس "ويؤثر هو أن ننظر في الجسم متأثر".

أما بالنسبة لأمراض الصرع والدور الذي تشغله ردود الفعل العاطفية في الصرع الذي هو الأساس لتسوية عن طريق الإفرازات الجسدية الغرائبية

وتأثير هو التعبير الكمي لحملة لا تغلب عقليا ولذلك فإن من حق تماما للتمييز "الصرع العضوي من الصرع العاطفية" في الحالة الأولى من الحياة النفسية يخضع لتدخل الاجانب القادمين من الخارج وهذا قد يعيدنا إلى حالة الإكلينيكية الثانية لدينا السيد الطيب يعاني من داء الصرع ما بعد الصدمة، والذي سيقدم في وقت لاحق في الحالة الثانية "صرع عاطفي" تعطل هو تعبير عن الحياة النفسية نفسها. ويمكن أن تعيدنا إلى أول حالة الإكلينيكية الثانية السيدة م. سليمة الذي سوف يقدم أيضا في وقت لاحق

-Freud « inhibition, symptôme et angoisse » 1926

- Jacques Cosnier "*Psychologie des émotions et des sentiments* "1994.

-LILIANE MAURY « Les émotions de Darwin à Freud » 1993 .

- Emotions, sentiments et affects :un point philosophique, puis psychanalytique Par Pierre-Henri CASTEL

VIII- النظرية التفاضلية للإنفعال

دعوا إيزار وزملاؤه اقترحوا نظرية مثيرة للاهتمام حول العلاقة بين الشخصية والعواطف، ونظرية العواطف الفرق هذه النظرية تحدد العاطفة كنظام التفاعلية التي تضم عناصر من التعبير المتبادل، والتقييمات وخبرة. خلال التنمية، والفرق الفردية التي تظهر في التعبير عن العواطف والخبرات استدراج متواليات الانفعال الإدراك للعمل الميزات التي تنسجم مع شخصية خلال التنمية، والفرق الفردية التي تظهر في التعبير عن العواطف والخبرات استدراج متواليات العاطفة الإدراك للعمل الميزات التي تنسجم مع شخصية.

كل الانفعال لها خصائص فريدة من نوعها لتحفيز الجماهير.

التجربة والتعبير عن العواطف في حالة مستقرة.

الانفعال لديها محفزات لكل فرد العتبات الخاصة

كل الانفعال لديها علاقة خاصة مع غيرها من المشاعر.

ترتبط الانفعال إلى شبكات تشكيل بنية الذاكرة الوجدانية المعرفية.

وتستند نظرية الانفعال الفرق على خمسة مبادئ أساسية.

أولاً كل الانفعال لديها خصائص تحفيزية من مختلف. وبالتالي كل الانفعال تنظم وتسهل التصورات، والأفكار والإجراءات على نحو معين على نحو يتفق مع الدولة التحفيزية المرتبطة العاطفة وبعبارة أخرى، إذا كان الطفل يشعر بالفرح، وقال انه سوف ينظر في دائرته من إشارات

إيجابية، وقال انه وضع تمثيلات عقلية ايجابية وانها ستنتج إجراءات إيجابية، كل ذلك بفضل حالة إيجابية لحفز الهمم. ومع ذلك، فإن الطفل الذي يشعر المشاعر السلبية مثل الحزن، والحصول على العناصر السلبية وتطوير الأفكار السلبية إنتاج الأعمال السلبية، وذلك لأن حالته تحفيزية ستكون سلبية.

على سبيل المثال، إذا كانت الانفعال هي الخوف، وحفز الهمم ولدت الدولة سيؤدي إلى خفض عتبة الإدراك من المحفزات وهذا يعني أن هذا الموضوع أكثر سهولة تعيين عناصر القلق إلى حالة من شأنها أن تبدو محايدة لأخرى.

كل انفعال يؤدي إلى الإدراك الانتقائي للواقع، مما أدى إلى فترة طويلة على أنماط التفكير التي تتضمن المميزات في بناء شخصية ثانيا التجربة والتعبير العاطفي مستقرة نسبيا. هذا مهم بشكل خاص لأنه إذا كانت المشاعر ليست مستقرة، فإنها لا يمكن أن يكون لها تأثير كبير على شخص.

في الواقع، و الانفعال تؤثر على تنمية الشخصية لأنهم في حالة مستقرة وانها تحفز الحالات تحفيزية مستمرة وظيفية التكيف من الانفعال يرجع الى حد كبير على استقرارها. إذا كان لديك يوم واحد من الخوف من المرتفعات وفي اليوم التالي كنت لا تشعر بأي خفاء، وهذا يمكن أن يؤدي إلى سلوك خطير. وهكذا ويتميز الخوف من المرتفعات في كل مرة من قبل الحالة لتحفيز الجماهير نفسها التي وفقا لذلك، وينشط نفس الأفكار نفس السلوك.

الثالثة، الانفعال لديها عتبة التنشيط وبكل فرد على عتبة بنفسه عن كل عاطفة

(إيزار مالاتسلا) 1987

وتتأثر الانفعال المشغلات من قبل كل من العوامل الوراثية والعوامل البيئية. المشاعر الايجابية تبدو أكثر تصميمًا من قبل العوامل البيئية من العواطف الأخرى هذه الفروق الفردية في عتبات العاطفي لديها ما يترتب

على ذلك من أن الجميع لا يشعرون العاطفة نفسها لحدث معين ، سيكون لكل تطوير علاقات العواطف سهم مختلفة مما يؤدي إلى شخصيات مختلفة.

الرابعة كل الانفعال تكوين علاقات خاصة مع غيرها من المشاعر اثنين من العواطف الأساسية تميل للظهور في وقت واحد أو بدلا من ذلك عندما وأفضل مثال على ذلك هو على الأرجح اختلاف مميزة من الحزن والغضب في مختلف الحالات العاطفية السلبية.

هذا التناوب الحزن الغضب يفسر مكون من الاكتئاب العصائية، والتي تم تعريفها بواسطة وجود اتجاه لتجربة المشاعر السلبية وبعبارة أخرى، هو في كثير من الأحيان هذا النمط المشاعر العاطفية لدى الأفراد تتميز تذبذب.

الخامس ويرتبط كل الانفعال لشبكات ذاكرة تشكيل بنية الوجدانية المعرفية منذ العواطف لحدث على أنواع معينة من الأفكار، بل هي أيضا جزء شبكات ذاكرة المشاركين في الصور الذهنية لسيناريوهات العقلية وأنماط التفكير وبعبارة أخرى، والعواطف تسهيل استرداد عناصر الذاكرة، وبش كل متطابق.

أخيرا هذه النظرية تتنبأ بأن ترتبط السبب الرئيسي ويرتبط الانفعال معينة سلبا أو إيجابا على البعد شخصية إلى جانب تحفيزي من العاطفة "ويقدم هذا المركز الانفعال من أجل تسليط الضوء على الميزات العاطفي الذي يميز عدم الاستقرار الصرع على الخبرة والعبارات العاطفية، وتخفيض عتبة والشبكات ذاكرة مشعبة".

théorie différentielle des émotions (Ackerman et al, 1998 ; Dougherty et al, 1996 ; Izard, 1977 ; 1991 ; 1997).

الفصل 2: الآليات الإنفعالية المشاركة في باتولوجية الصرع

الآليات الإنفعالية المشاركة في باتولوجية الصرع

هدفنا هو تلبية مشاكلنا ومساندة الفرضيات نحن وجدنا أنه من المفيد أن تتضمن بعض الأفكار من الكتاب الذين درسوا علم النفس المرضي للصرع.

مينكوفسكا 1923: تحليل لأول مرة كيف يكون عاطفيا للفرد مع داء الصرع هو عاطفي بامتياز الحاضر، ولكن هذه المحبة هو لزج وعدم التنقل. هذا يعتبر العاطفية المركزة، والمكثفة، التي جمعت سال لعبه، والتي تتمسك الكائنات من الغلاف الجوي، وليس لفصل بالسهولة التي تتطلبها أخ تلاف البيئية.

العاطفية أصبحت أكثر وأكثر لزوجرة يرافقه المتزايدة؛ التفريغ يصبح غير كاف على نحو متزايد يؤدي في النهاية إلى ركود حقيقي هذا يخلق جوا للعاصفة الفردية ووجهت إليه تهمة الكهرباء هذه النتيجة هي في الرعد والبرق ركود يتسبب تصريف الناسفة ضد الفرد الذي هو عاجز، بل يغزو كل من على نحو مفاجئ، مما تسبب في تغميم وعي يتميز الطابع المفاجئ لأعمال العنف. فهي أفعال متهورة و الحالة التي تتميز حالة الشفق من القلق الشديد يتم التعرف بشكل متزايد الدور الذي تقوم به الانفعال في نوبات الصرع والتفريق بين الصرع والهستيريا وغالبا ما يصبح مسألة الحكم التعسفي. كان بالضبط هذا التشابه بين الهستيريا والصرع مقارنة مع الانفجار العاطفي يرافقه أداء المحرك الذي أدى إلى تصنيف "زوندي" الهستيريا وكذلك الصرع في مناقلات الانتيابي.

لأن كلا من الأمراض تشترك في درجة من عدم القدرة على التنبؤ المظاهر الوجدانية، ويمكن على حد سواء تتميز رسميا باسم الاضطرابات

ففي مجال السيطرة على المشاعر.

HENRI WALLON

منحت العواطف دوراً رئيسياً في التنمية الشاملة للفرد

وفقاً لهنري الوالون، والعاطفة هي شكل من أشكال التكيف مع السياق، ونود الركيزة العضوي "لهجة" في العضلات، حيث أن جميع العواطف من البسيط الأكثر تعقيداً تنطوي على اختلافات في العضلات وفقاً لهنري الوالون في عام 1925 "عقلية الصرع"

جميع المظاهر النفسية العاطفية وتلك لا سيما في الصرع اظهر ضبط النفس في المجال العاطفي بدلاً من التدفق الحر للعواطف هو حالة عاطفية من الكمون، والتي تعطي من دون نهاية من أي وقت مضى هناك لإصلاح تماماً انفجارات متقطعة.

ومن المفهوم القيد في مسألة بمعنى العدوان، كما هاجم الصرع بواسطة الزائد، سواء كانت إيجابية أو سلبية هو عليه، فإنه لا يستطيع السيطرة. والون يوفق هذه الآليات من تلك المشاعر المكبوتة. معتبراً ان التغيرات العاطفية العقلية بين قطبين، وهي الأولى التي تنشأ من الصور الحسية أو مجردة، والثاني من أصل الأجوبة أو الأفعال ذات الصلة. عند الصرعية في كلمات الوالون يبدو "منعت" القطب الأول والثاني "لا أكثر حرية".

المحظورة في غير المميزين حول النظرة إلى العالم المحيط، وكذلك في غير رشيقة في كفاءة حركة المناسبة. من خلال كتابة فرويد 1928 دراسته واسعة من حالة دستوفسكي، ونحن نخرق أعماق في بنية الشخصية للصرعي. التي هي موضوع التحقيق التحليل النفسي: هذا لم يعد ارتفاع" إنه "الخاصة الصرعية". لا شك فرويد يعترف صراحة بأن الصرع ينطوي على عملية من أساس جسدية، ولكن، كما يقول، أن لا تتوقف في محاولة لفهم كيف أنها تنطوي على المكب غريزي. هذه هي

نتيجة في اختلاجات وغيرها من الظواهر ولكنها تمثل اتجاهات الاتهام اللاوعي التي تميل إلى الانفجار. عندما هذا الجانب من الصرع هو السائد، وهو الذي صرع عاطفي الحالة هو نموذج أولي لدوستويفسكي. فرويد 1928 يتحدث عن عاطفية الصرع وصول يحدث في حالة عدم كفاية الرقابة عندما نشاط التشغيل في طاقة العقل تصل إلى كثافة حرجة. هذه الآلية العضوية موجودة في الجميع مسبقا التشكيل يمكن أن تكون بمثابة طريق الهروب إلى الجماهير من الطاقة النفسية من يفشل الجسم في أداء وإلا. لذلك يمكن حتى موضوعا ليس ميالا جعل المضبوطات إذا كان في حالة من التوتر حيث يتم حظر جميع قنوات التصريف العاطفي.

-CLAUDE BOUVARD L'épileptique et les autres 1974

- ANDRÉ POLARD L'épilepsie du sujet .Etudes Psychanalytiques

- Charles Féré « Les Épilepsies et les épileptiques _ »

-HENRI WALLON.LES REACTIONS MOTRICES DANS LES CRISES DUES A L'EMOTION

-FREUD S., 1973 : Dostoïevski et le parricide.

- J.DELAY -P.PICHOT- T.LEMPERRIERE -. J.PERSE 1955 .LE TEST DE RORSCHACH ET LA PERSONNALITE EPILEPTIQUE

-Roger Gil NEUROPSYCHOLOGIE- – 2006 . NEUROPSYCHOLOGIE DES ÉMOTIONS page 297 .désordres émotionnels et épilepsies page 339.

الفصل 3: الصرع ونظريات التحليل النفسي

الصرع ونظريات التحليل النفسي

يكفي ملاحظة مريض الصرع و كذا نوباته التشنجية للاقتناع بان هذه النوبة ليست مجرد حركات ميكانيكية و انما هي عبارة يوجد العديد من علماء النفس الذين اهتموا بمشكلة مرض الصرع :اعمالهم القت الضوء على سبل عديدة من المثير اتباعها عن سلوك. في عام 1949 اعلن **لينوكس** ان مرض الصرع كان مشكلة على المستوى العصبي و وفقا لذلك كان فهمه و كذا علاجه غير مستوحيان من علم النفس ولا من العلاج النفسي و انما من الفيزيولوجيا المرضية والعلاج بالأدوية. لكن يبدو حاليا ان الاكتشافات في هذه المجالات لا تحرز تقدما و بعض الباحثين الذين هم في ضوء الاكتشافات في علم فيزيولوجيا الاعصاب و الانجازات في المجال النفسي-الجسدي يتطلعون من جديد على مشكلة ثاتير النفسية على ظهور النوبات الصرعية جميع المؤلفين الذين عالجوا مرضى الصرع بالعلاج النفسي اعطوا للعوامل النفسية دورا اكثر او اقل اهمية في احداث العوارض الصرعية المفهوم الشعبي يسند دورا هاما للمشاعر القوية في إثارة النوبات وجميع المؤلفين القدماء كرسوا ما لا يقل عن بضعة أسطر على هذا السؤال. نجد منها ملخص في أطروحة **هنري ميشو (1906)** "من دور المشاعر في مسببات الصرع" في معظم الأحيان المشاعر المشاهدة تكون الخوف، عواطف مؤلمة و احيانا حتى الفرح وفي معظم الاحيان يكون دورها اكثر اهمية خلال النوبة الاولى. اخيرا ان طابع المفاجئة يغلب طابع الخطر ما يكون سببا في الم الحادثة. **جايت (1904)** باقامته علاقة بين انهيار الضغط النفسي الذي يحدث قبل او خلال نوبات الصرع و ما نلاحظه في حالات اخرى الارهاق النفسي ادخل الصرع في الاطار العام للاضطرابات النفسية النامية في مجال الانهيار النفسي . لا يكاد يكون هناك اي طبيب مختص في العلم النفسي العصبي لا يزال ينظر الى النوبة الصرعية على انها مجرد اهتزازات بدون تفسيير او معنى.

وعلاوة على ذلك فإن العلاقات التي تربط بين الأزمة و الشخص المصاب بالصرع ، تاريخها و وضعها في الحياة الحالية تظهر بوضوح ان النوبات كما ذكرنا مسبقا ليست بدون علاقة مع مجمل حياة المريض النفسية لم يكن بإمكان مدرسة التحليل النفسي عدم الاهتمام بهذه الحركات التشنجية و بمعناها ليس اكثر باهتمامها بالشخص المصاب بالصرع ذاته ولذلك إذا اردنا اقتحام البنية العاطفية لهذا الشخص بهدف معرفة اشكال التبادل عنده فلن يكون لدينا دليل افضل من ستيكل، كلارك بيـرس، شيلدر، غرينسون، كاردينير، بيشـون-ريفيير.

I-نظرية ستيكال STEKEL

مند سنة 1911 و ستيكل يعتقد انه بإمكانه القول ان الصرع هو عبارة عن مرض نفسي اكثر مما كنا نتوقعه . وسط الميول العاطفي للمصاب بالصرع وضع ستيكل نظاما محفزا اساسه القتل.

ان النوبة الصرعية تأتي كبديل للجوء الى القتل و يأتي معها ايضا الفعل الجنسي والذي يكون بحد ذاته في نظر المصاب بالصرع بمقام ارتكاب جريمة و اضاف ان النوبة تنجم عن شعور داخلي قوي بالذنب وأصر على ان الاوهام تكون ذات علاقة بالعقاب,الولادة,الانبعاث و الموت . في عمل لاحق له اهتم بأمراض الصرع العضوية و حاول في هذه الحالات تحليل الازواج النفسية المرافقة للنوبات حتى الاكثر عضوية منها والتي بدت ذات صلة : على هذا الاساس وصف ثمانية حالات نفسية متعلقة بهتده الازمات :

- 1 - المريض بالصرع يتسرع في نوبته للهروب من حالة الاكتئاب .
- 2 - المريض بالصرع يعيش في نوبته حالة نفسية حديثة.
- 3 - المريض بالصرع يعيش في نوبته صدمة طفولية .
- 4 - النوبة الصرعية تولد صدمة الولادة .
- 5 - النوبة تنتج الانحدار إلى مرحلة داخل الرحم .
- 6 - المريض بالصرع يحقق عبر نوبته تجربة وفاته.
- 7- النوبة تمثل فعلا جنسيا ممنوعا .

8 - إن النوبة هـو ما يعادل جريمة .

كما نرى ان هذه العبارات من الحياة العاطفية الغير واعية هي متعددة الاشكال ولا تعتمد على اي صيغة موضوعية . كل ما يمكننا قوله هو انه يمكن للنوبة ان تفسر في بعض الاحيان على انها ثاتير دفعة اكثر او اقل عفا على الزمن .

اعمال هذا المؤلف تتطلع منذ 1911 الى 1924 . **ستيكل** يقوم بتعريف اعراض الصرع كالتالي : **فقدان وعي دوري مرفق بفقدان للذاكرة** ما سمح له بتجنب الخطر المزدوج لمفهوم (المرض الصرعي) و التقسيم بين الصرع العضوي و الصرع الوظيفي .

وفق **ستيكل** يوجد عند المريض بالصرع انقباض للروحانية وهوس بفكرة ثابتة ما يؤدي الى تفكك الشخصية مدخلا المريض في حياة مزدوجة ، خيالية وواقعية ومن خلال هذا الانفصام يستطيع المريض تفريغ شحناته بطريقة خيالية اتناء نوباته فاذا هو بحاجة الى هذه النوبات للتخلص من الشحنات التي بداخله وان طريقة الوصول الى ذلك تختلف ليس فقط من شخص الى اخر بل من وصول الى اخر اعتمادا على عمق الانحدار، من الحاجة البسيطة للهرب من الوضع الى غاية الرجوع الى عصر الانسان البدائي .

بيرس كلارك

اعماله تزامنت مع اعمال ستيكل اد مقالتهم برزت ما بين 1915 و 1939 بيرس كلارك يهتم حصريا بمرض الصرع الاساسي بمعنى بدون ان يكون هناك اي اضرار في الجهاز العصبي او مع اضرار ناتجة عن عملية التدهور. ثمة بنية نفسية و طابع صرعي ينشان من الولادة و ذلك قبل بكثير من ظهور عوارض المرض. ان هذا الدستور الذي يعتبر السبب في الوصولات يتميز بالجمود، الانانية، القسوة، الكراهية، البخل و افراط الحساسية كل هذا يدخل في اطار بنية نرجسية واضحة والتي يصنفها المؤلف في مجال الاضطرابات العصبية النرجسية.

اصل هذا الطابع قديم جدا : ابدا ام يكن بالإمكان تجاوز صدمات الطفولة و الفطام ، مما تسبب في ضعف كبير للانا ، تثبيت في مرحلة التماهي مع الأم بالأسلوب النرجسي وان هذا التثبيت بالمرحلة النرجسية يؤدي الى عدم استثمار الرغبة الجنسية في العالم الخارجي هذا الاخير يستثمر فقط بفعل التأثيرات السلبية ذات الطابع القاسي والتي يصعب تحملها بسبب ضعف الانا والجوانب النرجسية الجامدة التي تمنع التكيف المرن.

التفريغ المتفجر للنوبة يمثل فرصة للإفلات و تراجع الى داخل الرحم حيث يتم تلبية جميع الرغبات و حيث لا يوجد أي ضغوطات لتفسير تنوع الأشكال الاكلينيكية لمرض الصرع، ويضيف الكاتب أن نسبة الانحدار هي تتحكم في الشكل الاكلينيكي ان العلاج النفسي لمرضى الصرع صعب جدا و ذلك بسبب قدم التثبيتات و اهميتها.

التحليل النفسي الكلاسيكي غير فعال والمؤلف يوظف " طريقة الخيال " التي تبدو أكثر فعالية تتجسد خلال فترة علاج طويلة جدا في بناء الرغبة الجنسية الأم التي ستكون بمثابة رافعة لنقل نرجسي النوع بإتباع خطوط الانحدار سنعود إلى غاية صدمة الولادة والفطام في محاولة

لتهيئة النرجسية الأولية بطريقة مقبولة أو تحويلها مباشرة الى ما هو اسمى ثم لبناء رغبة جنسية موجهة لخدمة الانا. المشكلة الرئيسية في العلاج النفسي من داء الصرع هو النقل والذي من الصعب جدا أن ينشأ و يكون في اغلب الاحيان ضعيفا و سريع الزوال . القدرة على استحضار ذكريات الطفولة المستثمرة عاطفيا تبقى ضعيفة وهذه ظاهرة موجودة في اضطرابات نرجسية اخرى و خصوصا في حالات زوال العقل المبكر.

ان هدف بيرس كلارك كان اثبات ان "التفسير النهائي لمرض الصرع هو اختلال وظيفي في الجسم ككل وليس رد فعل جزئي فقط : الكل هو الذي يحدد ردود الفعل الجزئية. ان يجب الاخذ بعين الاعتبار نفسية الجسم و المحيط دو الصلة بالمريض كما هو الحال في جميع الامراض النفسية".

- CLAUDE BOUVARD *l'épileptique et les autres* 1974.

- Charles Féré « Les Épilepsies et les épileptiques _ ».

- ANDRÉ POLARD *L'épilepsie du sujet* .Etudes Psychanalytiques.

III-نظرية شيلدر SCHILDER

في عام 1925، في "مقدمة إلى الطب النفسي بقواعد التحليل النفسي يبدأ دراسة مرض الصرع عبر الحالات التراجعية وما كان يسميه الدهان الصرعي أفكاره غالباً ما تكون مربكة ومتناقضة في بعض الأحيان : في الواقع، من ناحية انه يعترف بأن الصرع هو اضطراب عضوي وان الدراسة النفسية لا تتخذ إلا كرد فعل لهذا الاضطراب وبالتالي ليس هناك "شخصية صرعية نموذجية" و من جهة اخرى هو يعترف بوجود طوابع نفسية دائمة خاصة بمرض الصرع (الاجتهاد، ميول لعيش دائماً نفس الاشياء ، سادية و صفات نرجسية شديدة) شيلدر فسر الحالات التراجعية و بالتالي النوبات على انها تدمير و اعادة بناء حسب الايقاع البيولوجي والتي نجد فيها تخيلات للإبادة، للموت ولولادة جديدة في الرحم

فرانكزي وجد ايضاً عند مرضى الصرع ثبوت نرجسي و يفسر النوبة الصرعية على انها نكوص الى مطلق الطاقة الطفولية عبر سير خيالي تعتبر النوبة الانجاز التخيلي للربغات عبر حركات غير متناسقة مشابهة لحركات حديثي الولادة

ويلهلم رايش (1897 (النمسا) -1957) في مقالاته في عام 1927 و 1931 "اوبر ترجمة عن : نوبة صرع . والدي يشير اليه في كتابه (الصريع و الاخرين) 1947 وجد ان هناك شخصية صرعية مميزة اصلها يكمن في شهوة جنسية مقيدة نتيجة انسداد سبل التفريغ الطبيعية و الذي من شأنه تراكم مزمن لهذه الرغبة الجنسية مما يسبب زيادة في العدوانية و وسادية بالغة .

تصريف الرغبة الجنسية يتم بطريقة مفرقة عبر النوبة ما يمثل نوعا ما
النشوة الجنسية الغير تناسلية ، الجسم كله مهيج بطريقة نرجسية ،
العضلات المخططة تنفعل ، التفريغ يمر عبر الحركة الصرعية " ادن
النوبة تؤدي الى تصريف هذه العدوانية المقيدة

- ANDRÉ POLARD *L'épilepsie du sujet .Etudes Psychanalytiques*

- CLAUDE BOUVARD *l'épileptique et les autres 1974*
-Charles Féré « Les Épilepsies et les épileptiques _ »

IV - نظرية كاردينار KARDINER

في مقال له عام 1932، هذا الكاتب لا يتحدث عن الصرع، ولكن "التفاعل الصرعي": في الواقع، مجموعة كبيرة ومتنوعة من الاضرار التي يمكن أن تسبب نفس التفاعل الصرعي تثبت ان هذا الاخير يكون عاما على انها رد فعل للجسم ككل طبيعة المركز الدماغى المحدد للصرع ليس ادن محل دراسة المحلل النفسى الذى لا يهتم الا بالترجمة النفسية لهذا المرض و تاثيراته على المدى العاطفى الفرضيات المبنية على اساس العضوية تؤخذ بعين الاعتبار فى تفاعلاتها مع الانا فقط بالتالى حاول كاردينار تعريف الانا الصرعي لانه فى النهاية هو الذى يندمج و يسبب النوبة الصرعية (الانا النفسى و الانا الجسدى) . لتحقيق غايته ابتدا دراسته بمقارنة التفاعل الصرعي و العصاب الصدمى .

فى العصاب الصدمى ، صدمة حديثة تسبب توقيف بعض الوظائف الاساسية للانا بهدف حماية هذا الاخير من الا معاوضة و هذا ما يسبب اضطرابات فى عملية التفريغ او التصريف الفطرية المحرومة من كل او جزء من وسائلها تظهر الاعراض ادن على انها محاولة متكررة لتفيس الصدمة . فى الصرع الحقيقى بعض وظائف الانا تنهار بسبب تفاعلاتها مع اسسها العضوية احيانا يعود ذلك الى اصابة ما.ان ذلك يؤدى الى رد فعل شامل للجسم (وليس جزئى كما هو الحال عند العصاب الصدمى) يتجسد فى تقيد عاطفى بمعنى عدم القدرة على السيطرة على العالم الخارجى و حماية نفسه من الصدمات التى تصبح متكررة و تؤدى الى العصاب .

هذا التقيد العاطفى يؤدى فى الواقع الى صلابة نفسية ، التنقلات و التبديلات تصبح غير ممكنة ولا يمكن تلبية متطلبات ال هو مما يؤدى الى توتر لا يطاق . لا يمكن للتفريغ ان يتم ال من خلال توقيف جزئى او كامل لوظائف الانا : جزئى فى حالة التفريغات الغير عضوية للعدوانية و كامل فى حالة النوبة حيث يكون هناك لجوء الى الية شاملة للتفريغ .

تهدف ايضا هذه التوقيفات الى حماية الانا من التراكم الغير مطاق للرجبة الجنسية . بالمقارنة مع عصاب الصدمة وجد كاردينير التفسير لتكرر النوبات. لا يمكن أن تكون الطاقة المتراكمة "مرتبطة" بمعنى التحليل النفسي للكلمة، ذلك بسبب ضعف الانا فهي تتفرغ بطريقة فوضوية عبر النوبة و التكرار يتدخل لمحاولة ربط هدة الطاقة للرجوع الى وقت الولادة . يوجد هناك ايضا طريقة ثانوية لربط هذه الطاقة المدمرة و العدوانية :انها التسامي ، الأمر الذي يؤدي إلى الميزات المعروفة للأخلاق المفرطة لمريض الصرع. إذا فشل التسامي، النتيجة تأتي عكس ذلك وهذا يعني، المصروع المجرم يمكننا ان ندون ان كل مقال كاردينير يشير مرة اخري الى النظرية "شخصية صرعية والتي تتميز بالاجرام ،بالعدوانية المتميزة بالصفات النرجسية التي تؤدي الى صلابة نفسية وتفريغ الميول السادية من خلال النوبة .

- ANDRÉ POLARD *L'épilepsie du sujet .Etudes Psychanalytiques*

- CLAUDE BOUVARD *l'épileptique et les autres 1974*

-Charles Féré « *Les Épilepsies et les épileptiques* _ »

V- نظرية غرينسون GREENSON

في مقال له في عام 1944 ، غرينسون ، بعد الإبلاغ عن النظريات السابقة للمحللين النفسيين السابقين ، مع التركيز على الدوافع السادية والمعادية للمجتمع والتي أشار إليها الكثير من المؤلفين، نشر دراسة في قضية لحالة كانت لديه في التحليل النفسي هناك استعداد عضوي لمرض الصرع لكن غير كافي لانتاج النوبة.

الحالة المدروسة هي لمريض بالصرع دو نوبات اليمية . يستنتج المؤلف عدة خصائص للاستعداد النفسي لمرض الصرع: ميول الى تراكم الضغوطات و عدم تفريغها في جرعات صغيرة ،دوافع سادية قوية تتفرغ في النوبة في شكل او هام . النوبات الصرعية تنجم عن حالات معينة من خلال اليمة رهبة .

مرض الصرع الحقيقي يمكن ان يصنف وفق غرينسون في التحويلات الهستيرية قبل الولادة او في اطار عصاب الاعضاء.

- ANDRÉ POLARD *L'épilepsie du sujet .Etudes Psychanalytiques*

- CLAUDE BOUVARD *L'épileptique et les autres* 1974

-Charles Féré « Les Épilepsies et les épileptiques _ »

الفصل 4

فينو ميولوجية لجسم

المصاب بالصرع

وعلاقته بالإنفعال

فينومينولوجية لجسم المصاب بالصرع" و المصاب بالصرع بين الوجود وكونه"

René Soulayro

ويقترح المؤلف لإظهار كيف يمكن للجهود العلاجية لإحداث المصاب بالصرع يبدأ فهم إحدى انشقاق بين الموضوعية واضح من وجود الصرع والمصاب بالصرع الذاتية أن بما في ذلك في تقرير العمر. وجهة نظر علم الظواهر تمكن من استرداد وحدة الأشخاص الذين يعانون من الصرع من خلال إظهار العلاقة الجدلية القائمة بين خبرة وعي المصاب بالصرع" ضمير حساس، الوعي الذاتي والوعي بالذات" وعالم الأجسام. هذا هو آخر التوقعات على المصاب بالصرع التي يمكن أيضا تغيير النظر مثل المصاب بالصرع يحمل معه في العالم، لتتوير المصاب بالصرع وجودها والحصول على المزيد من الراحة له" كون المصاب بالصرع في العالم".

هل من الضروري حقا في شخص مريض أن نعرف فرق بين ما ينتمي إلى مرضه: وأيضا شعوره بأنه مريض. أو بشكل أكثر تحديدا، كيف يمكن للمرض يغير له وعي الأشياء من حوله، بما في ذلك وعي الجسم، ومعنى الوعي التي يمكن أن تنعكس في الوعي الذاتي للوعي الذات التعميم وقد طلبت العديد من الفلاسفة عن الثنائيات بين الروح والجسد، سوما والنفسية، الوجود والعدم تلخيص تاريخ البشرية.

كل مريض، ويمكن كل واحد في الموقف من معاناة ليس تجنب مسألة جسدها ضده وذلك الانسجام بين العالم نسميه الصحة، في حد ذاته انعكاسا للتعايش الناجح بين الروح والجسم. المرض،

وخاصة الصرع الذي يصيب الرأس، ومقعد من سبب والتحديثات على كل أزمة في التفكير وموته خسارة على وجه الخصوص. ويمكن مهما كانت معتقداته لا يمكن إنكاره للمريض أن يأخذ في الاعتبار البعد الروحي. " أفلاطون، أرسطو، ديكارت، سبينوزا، وبحث في ذلك بأسـكـال".

ماذا يحدث بعد ذلك إلى المصاب بالصرع أن يكون له جسم، وهذا الجسم للمصاب بالصرع ما يحدث أنهم محرومين من استمرارية وعيه من الوقت الذي الكسوف يحدث لخفض نفسه؟

الإصابة بالصرع عبر الزمن

الماضي، الحاضر، المستقبل ليس لديه نفس المعاني لعلاج الصرع إلا للآخرين. يسقط الصرعي في ثقب في ذلك الوقت افتتحت وعيه. هذا الوقت من النوبة كما هي صادرت منه، ويعاني ضرر حقيقي هذه المرة ليس عاش التي لا يوجد يستطيع أن يعيش في زمن غير مستقر، وهو غير مريح للنوبة، وذلك توقعه. الوقت بين النوبتين الوقت للمصاب بالصرع والتجارب في ذلك الوقت تختلف من فرد لآخر. ولذلك فمن وقت حرج أن تكون تجربة محددة، وبعد، وراء الوعي، لا يمكن وصفها لايشارك، المفروم وقت التناوب بينه وبين ضعف له، وقتا حياة ووقت للموت. هنري برغسون، أن هذا هو بطبيعته الحسية، يذكرنا بأن " الحاضر هو في وعي إنني لا أملك جسدي". يمكن للمرء، في هذا المنظور، نرى أن الصرع هو مرض، وهو مرض الحاضر عندما انحلال للجسم يزيل الحاضر أيضا لكن قال لنا أيضا أندريو : " الماضي هو جسمنا بواسطة دمج العادات وأيضا من خلال عمل مستمر الجمعية التي هي الروح في الجسد الحقيقي". و بعض إستيقاظ الصرعي من النوبة يتم إعادة بناء الماضي و استعادة الأشياء

المألوفة لأناه المتشئت بينما في الوقت الحاضر، وقتا إزالة فإنه يأتي قريبا الى الورا المد التي تسيطر. إذا أضفنا إلى ذلك بأن مستقبلة، على العكس من لغة كلمة الصرع خال من المفاجئات من المفاجآت ولكن من اليقين تكرار وقوع حادث له، نحن نتصور أن تجريده من هذا التهور تعطي الحياة للجميع، ونأمل أن صدهم فكرة وقت وفاته، في حين أنه في وتذكر انها من كل نوبة.

فينومينولوجية بوصفها نموذج وجدة لوحدة الأشخاص

حتى الجسم التشريحي ليس كائن حي مجرد. لمرلو بونتي، وموقف انعكاسية ينطوي في الوقت نفسه في المفهوم الشائع من الجسم والروح، والأشياء، ووعي من الأشياء، التي، بالمعنى الفينومينولوجي، ويمكن مساواته مع فكرة: "ان تكون هناك".

الظواهر يسمح لنا بمغادرة ثنائية سوما والنفسية من خلال إقامة علاقة جدلية بينهما على أساس الخبرة، وهذا هو القول إن العلاقات شخص في العالم. المصاب بالصرع يناضل في حالات الجسدية والنفسية والاجتماعية والأخلاقية والمعنوية ولكن الذين هم معه على النحو الذي يشوبه له الذي يشوه ويكسر له الاستمرارية على وجودها في العالم. و تجربة يعيش في جسده يجبره، على حد تعبير مرلو بونتي، "لاتخاذ (له) الحساب الذي يمر من خلال الدراما و (هم) الخلط بينه ذلك"

الجزء الثاني: منهجية البحث الميداني

الفصل 1 الدراسة الإكلينيكية للأسرة للحوالائ

الفصل 2: اختيار وعرض لاختبار رورشاخ وعلاقته بباتولوجية الصرع

الفصل 3: تحصيل و تحليل و تفسير نتائج اختبار رورشاخ المتعلقة بالتعبير و دينامكيته العاطفية و الخصائص الإنفعالية للحالة الإكلينيكية الأولى

الفصل 4 اختيار وعرض اختبار تفهم الأسرة و علاقته بباتولوجية الصرع

(اختبار تفهم الأسرة FAT (Family Apperception Test

الفصل 5: تحصيل و تحليل و تفسير نتائج اختبار تفهم الأسرة المتعلقة بالتعبير و

دينامكيته العاطفية و الخصائص الإنفعالية للحالة الإكلينيكية الثانية

دراسة الحالة الإكلينيكية

دراسة الحالة الاولى

عرض الحالة الأولى السيدة سليمة البالغة من العمر 39 سنة ذات بدانة قوية بما فيه الكفاية , حوالي 1م و 72 سم بشرة داكنة عينين بنيين كانت مرتديتا هناداما نظيفا و متواضعا, تسريحة شعر عادية , الحالة العامة التي احتفظت إلى حد كبير للوهلة الأولى هي امرأة جميلة، ومبتسمة التعاونية ذات دوافع مجاملة من المستوى الفكري مقبول مع وجود علامات القلق والعصبية.

كان الحوار سهلا مع تواصل الجيد الإجابة عفوية و متناسقة على أسئلة محددة مع الاستمرارية في تدفق الأفكار دون عرقلة.

في لقاءات وكانت الحالة مرحلة متعاونة مع وجود علامات القلق المرتبطة بالشعور بالذنب و تدني احترام الذات ، لأن زوجها يعمل مدرسا للفلسفة وهي ربة منزل تعاني من الصرع مع مستوى دراسي سابعة متوسط متسائلة كيف زوجها لم يتخلى عنها و لم يتركها.

كان الحوار غنيا بالأفكار والأجوبة على الأسئلة كانت عفوية ومنطقية.

وتقول أن أول نوبة الصرعية معممة وقعت في عام 1995 بعد ولادة ابنتها في عام 1994 وصبي في عام 1995 بعد نزاع عائلي مع أخت زوجها التي هي زوجة أخيها والصراعات مع أم زوجها الذين يعيشون جميعا في بيت واحد.

دراسة الحالة الاولى

الحالة المسماة السيدة سليمة المولودة 23-09-1972 بوهران من عائلة متواضعة التي أمضت طفولة عادي تقريبا مع عدم وجود مشكلة خاصة درست حتى السنة عملت خلال فترة المراهقة وتركت لنفسها، باعتبارها خادمة لإعالة نفسها واحتياجات أسرتها.

السيدة سليمة تتزوج سنة 1993 عندما كان عمرها 21 سنة مع مدرس الفلسفة و كانت بينهم علاقة ممتازة.

كان لديها ثلاثة أطفال التي كانت فترة الحمل والولادة كانت طبيعية.

- الأكبر هي بنت عمرها 17 عاما المولودة في عام 1994 المسماة شهيناز.

- طفل يبلغ من العمر 16 عاما ولد في عام 1995 يدعى أسامة.

- الطفل الاصغر يبلغ من العمر 5 سنوات المسمى عمر.

استقر الزوجان في منزل أهل الزوج مع أم زوجها و زوج أختها حينها كانت العلاقات الرهيبة مولدتا صراعات دائمة مع اخة زوجها اكبر منها بحوالي عشرين سنة .

تطلقت هذه الأخيرة من زوجها الأول الغير معروف وكان لها أربعة أطفال (بنتان تتراوح أعمارهن بين 23 و 27 عاما) واثنين من الفتيان الذين تتراوح أعمارهم بين 25 و 30 سنة بعد الزواج الثاني مع شقيق 2008 زوج السيدة سليمة والذي توفي في عام

في سن ال 23 سنتين بعد زواجها تأتي الأزمة الأولى في عام 1995 بعد وجود تناقض حاد مع أخت زوجها التي تعيش تحت سقف واحد حينها كانت تطوي الغسيل.

وفقا لها، وفقا لقصة من حاشيته الأزمة كانت مذهلة التوتيرية الارتجاجية معممة مع لدعة اللسان , فرط الإعاب, استرخاء العضلة العاصرة مع التبول المهم التأكيد على أن حالتنا قبل بضعة أسابيع من بداية الأزمة الأولى كانت عند والديها التي كانت تعتقد أنهما والديها البيولوجيين تحيث كانوا الوالدين المربيين (الأم المتبنية هي أيضا شقيقة أمها الأم البيولوجية يعني خالته , الأختان : أم المتبنية من العمر 85 عاما الذي يعيش حاليا في وهران والأم البيولوجية البالغة من العمر 70 سنة الماكثة بفرندة (تيارت) التي تقع في مناطق نائية ويعيشون بشكل منفصل.

في ما يخص الوالد البيولوجي, التي كانت الحالة تجهل وجوده حتى خبر وفاته الذي يعود لخمس عشرة عاما. ولد الوالد بالتبني في عام 1917 توفي في عام 2006.

كونها في العتمة لمدة 23 عاما هي أخت زوجها التي كانت بينهما علاقات متضاربة التي قد أعلنت لها أن في غيابها كانت قد تلقت وثائق حالتها المدنية تثبت أنها ابنة بالتبني وجاء هذا الإعلان مع مصطلحات جارحة ومهينة استخدام كلمة "الندل" عندها تعرضة الحالة إلى أول نوبة صرعية .

يجدر الإشارة إلى أن والدتها البيولوجية انجبت توأمين في 23-09-1972: حالتنا سليمة وفتى الذي كان يعتبر على مدى 23 عاما من قبلها مثل ابن عمها. هذا الأخير متزوج ولديه ثلاثة أطفال ويعيش حاليا مع والدته في فرندة, الذي يلي ما أعلن في ما يخص سليمة بأنها المتبنية وقطعت العلاقات من جانب هذا الأخير.

منذ ذلك اليوم أصبحت حالات الصراع الدائم مع شقيقة زوجها والتي أبرزت من تكرار النوبات والعمل في الوقت نفسه أنها ولدت السخط والكراهية لوالده البيولوجية بسبب حقيقة أن أعربت عن اعتقادها مهجورة ومهملة من قبل هذه الأخيرة لتو بعد ولادته.

في لقاءات سرية مخبأة طوال طفولتها أنها أيقظت ذكريات ومذكرات لبعض الغمز و "لم يذكر" عن أصله والهوية التي أضعفت والمتضررين.

واتهم هذه الحالة مع نوبة أول مرة من آثار "السحر" من أخت زوجها عن طريق إخفاء الصدمات النفسية والعاطفية التي تعرضت لها بعد أن علم أنها بنت متبنية الذي يوحي لي أن هذا الاضطراب العاطفي مما تسبب في إطلاق سراح النوبة الأولى وتكرار النوبات.

هذا يعيدنا إلى مقالة Mr Sami ali "Imaginaire et pathologie" 1990

حيث وصفها بشكل جيد للغاية أن يعقد دائما التجسيد في طريق مسدود, هذه واحدة تبرز بسبب وجود نزاع مستحيل حله و في وجه هذا الجمود الحالة الصرعية ستتجسد في إجبار الجسم على اختراع آفة نفسه يجهل مصدرها تكررت الأزمات مرتين في الشهر التالي عند المشاعر قوية: وفاة شقيق الزوج في عام 2008 , انزعاج. نوبات الصرع تحدث في أي وقت وفي أي مكان وحتى في بعض الأحيان في الحالات التي تنطوي على حياتهم للخطر. في تلك اللحظة قرر زوجها استشارة التصوير بالرنين IRM طبيب الذي اقترح عليه الحصول على التي كانت عادية. المغناطيسي

قبل وقوع النوبات ظهرت في وقت مبكر, والهالة التي تميزت اضطرابات الذوق, وشعور مريب طعم حار هلوسة شممية, أثناء المقابلة العيادية الثانية و من خلال ملاحظتي حيث قدمت النوبتان التي تميزت بتشوه في المعصم الأيسر والفك مع غياب قصير.

حالتنا تصرحني ان حياتها قد تغيرت منذ اليوم انها علمت من شقيقة زوجها أنها ابنة بالتبني، وازافت انها لا تشعر بتوازن نفسي وجداني منزعة جدا عاطفيا.

ما تجدر الإشارة إليه أن العلاقات متناغمة، لا تتعارض مع زوجها وهو يقظ والحاضر، ومتفاهم الذي يحميها ضد العداء من أمه وزوجة أخيه.

وكشفت المقابلات و الحصص الإكلينيكية التالية الشعور بالذنب مع تدني احترام الذات الانفعالية فرط الحساسية وذلك على الزناد عن هذه النوبات الصرعية في كل مرة ويرجع ذلك إلى عاطفة قوية، انزعاجات غضب قوي، وغدت أكثر دقة في هذا الصدد من قبل العداء، غضب وغيره من زوجة أخي زوجها.

قبل أن أختتم أمام مرض والدتها بالتبني التي حافظت على علاقات وئام متناغمة ويتأثر جدا على المعاش الانفعالي لحالتنا مما يجعلها هشة أكثر ضعفا غير مستقرة عاطفيا بسبب المضاعفات المحتملة لحالة والدتها بالتبني التي قد ضعفت بسبب سنها المتقدم.

اختيار عرض وتقديم اختبار الرورشاخ وعلاقته بباتولوجيا الصرع

اختيار وتقديم اختبار الرورشاخ في ما يتعلق بمرض الصرع : أثناء عملنا و بعد المقابلات العيادية وقد تم اختيار اختبار رورشاخ اسقاط بحيث يعكس بشكل أفضل الخصائص والمظاهر التعبيرية الكامنة في نفسية الحالتين المصابين بمرض الصرع.

تشخيص النفسي للرورشاخ يقترح باستخدام تقنيات إسقاطية لتقييم شخصية و للتعرف على طريقة أداء الفرد النفسية وديناميكي أو تعديلات. يمكن استخدام اختبار الرورشاخ للتعرف على المزايا الفردية للوظائف الذهنية. هذا هو تشخيص وتحديد حالة الاكثريكية للحالفة.

استخدام السريرية للرورشاخ في الباثولوجيا الصرع: التشخيص النفسي للرورشاخ حتى الآن لا يزال الأداة الكاملة والأكثر شمولية ليشمل التحقيق في النفس المضطربة في هذه الأبعاد الرئيسية، والوجدانية، والمعرفية، وممثّل.

ويمكن اتباع نمط التفسير المنهجي لعدة نماذج من للرورشاخ العاطفي يمكن الكشف عنه : العدوان ومزاجية : الحيات أو تمجيد، التوتر العاطفي لا يمكن السيطرة عليها، دون أن ننسى أن نلاحظ

وجود صفات مميزة العصبية المرتبطة أمراض الصرع.

ما هي القيمة الاكلينيكية لاستخدام اختبار ذكاء يمكن في أمراض الصرع؟ الفكرة الأصلية في بداية اختبار الرورشاخ في عام 1920 تم اكتشاف أن المحتوى الرمزي للاستجابات كانت أقل أهمية من شكل من أشكال التفسير معبرة. الكيفية معبرة دائماً إلى فهم المهمة و قولها: هذه العناصر ضرورية لتشخيص ونتائج التحليل التي اجريت يدعو الكاتب والاستجابات على أساس تصور الأشكال والألوان، ويتضمن فكرة الحركة وتؤكد التفاصيل.

انه يرسم علامات الطريق على المكونات الأساسية للشخصية.

لذلك حتى يتسنى للجوانب ذات الصلة في الباثولوجيا الصرع وبدأت لاستثمارها من قبل اختبار ذكاء لتقديم دراسات غنية ومفصلة لتظهر في العديد من الانتاجات. نذكر لفترة وجيزة أن يستند في تفسير الاختبار على ثلاث نقاط مهمة:

1- لأنه يقوم على التشخيص وسلوك هذا الموضوع إلى جرد من السلوكيات لاحظت من خلال مرحلة تحليلية.

2- فرز الاستجابات التي تم تحديدها مع بعض المؤشرات مثل: وتكون الاستجابات، إجمالي ملموسة، وكثيرة؟

هل هناك تفاعلات؟ الأشكال الشاملة؟ كثيرة؟.

3- لغة معبرة الاستثمار، خصوصيات الخطاب، يتم تصنيف اللغة والتواصل

أنماط تفسير اختبار الرورشاخ

- 1- التقييم الكمي للرورشاخ: تثبيط المعرفية، والتوجه المرضية دقيق لملاحظة (نمط توجيه الفكر).
- 2- التقييم النوعي للرورشاخ: أشكال الرورشاخ (المخيلة الخلاقة والتجريد).
- 3- نموذج من عاطفة: هذا النموذج يتعلق بمفهوم البنية والسيطرة. ما هو نوع من البنية والسيطرة (تثبيط الفرامل من يؤثر والمشاعر)، فتح أو إغلاق للعالم الاجتماعي، والاتصال أو العزلة.
- 4- موقف عام: الطموح، والعدوانية، ومشاعر الدونية، والتفوق.
- 5- مزاجية: تميزت، محايدة، ومعجبا، والاكتئاب، والقلق.
- 6- هل هناك أي العصابية إضافية إلى الباثولوجيا الصرع.
- 7- تشخيص الأمراض النفسية إضافية من الصرع. (ذهان، العصاب، والتخلف العقلي).
- 8- الدس-تورية خصوصية للكشف (التشوه الجسدي).
- 9- تقارير إجراء مزيد من التحقيق (وأكد من قبل على جائزة من الاختبارات التكميلية الأخرى).

10- معلومات إضافية (التاريخ والصراع واضطراب الحياة الاجتماعية، الحياة الأسرية).

11- تعليقات إضافية ووضع التشخيص (يقترح التشخيص، جنباً إلى جنب مع الدعم العلاجي المتابعة العيادية).

12- اقتراح اختبارات إضافية: إجراء بزل قطني الإيصال المريض إلى طبيب

مقتطفات من الحلقة الدراسية للبروفيسور " عفيفة مشربط " " الاضطرابات النفسية للصرع

الخلاصة: معالجة نتائج اختبار الرورشاخ مع الاحتياط.

وفقاً لكتاب " كاترين شابار " بعنوان:

« Le Rorschach en Clinique Adulte, Interprétation Psychanalytique »

أول وصف اللوحة بلوحة بالفرنسية من المحتمل مينكوفسكا " 1956

حول لوحات المتعلقة بالمناخ الشهيرة , تستحضر " فراسواز مينكوفسكا" : (المدخل في المادة) للوحة 1 , " التوتر " للوحة 2 , " الاسترخاء والمتعة " للثالثة , من دون تقديم رمز لكل لوحة , فراسواز مينكوفسكا " ويحدد عددا من القضايا الناجمة عن التحفيز: موضوع الأمومة الجنسي للوحة 2 , موضوع قضبي الجنسي للوحة " 4 6 " , موضوع الزوجين للوحة 3 , الموضوع الأنثوي للوحة 7 , موضوع التغيير لهذا الموضوع الذي يواجهه العديد من الألوان لوحات الباستيل.

Selon l'ouvrage de Catherine Chabert intitulé :
« Le Rorschach en Clinique Adulte,
Interprétation Psychanalytique » Page 48

: 1965 Didier Anzieu

وضعت المعنى الرمزي لمجالس إدارات اختبار الرورشاخ عن طريق جلب عناصر جديدة أو مراقب.

اللوحة 1

هي التي تجعل اتصال بين الطبيب النفسي و الإخبار. ويمكن تقديم السؤال المطروح من قبل المجلس من قبل "من أنت؟" يحتمل معنى آخر سيصدر في سجل العلاقة ما قبل الولادة مع الأم.

: اللوحة 2

يحرك حساسية الانفعالية والعاطفية الحالية (مظهر أحمر). وبالإضافة إلى ذلك قد أن يسبب المقولات الجنسية نظرا لطابعها المخنثين (النقطة الرمادية تشير إلى الجنس ذكر, و المنطقة الحمراء تشير إلى الجنس الأنثى).

: اللوحة 3

المعنى الأعمق للوحة 3 يشير إلى التمثيل الزوجين الوالدين.

اللوحة 4: D. Anzieu

تنتقد بالفعل فكرة لوحة الأبوية، وفضلت أن تفسر على أنها الأنا العليا ولوحة السلطة دون حكم مسبق على هوية الأب أو الأم.

اللوحة 5

واعتبر كلاسيكيا مثل اللوحة للتكيف مع الواقع، ويصبح أداة لتمثيل الذات، والصورة أن هذا الموضوع هو في حد ذاته.

اللوحة 6 و7:

وتشير إلى والأمهات مشكلة جنسية مع استحضارها مضحكة في اللوحة السادسة و من استحضار الأنثوي للوحة السابعة. قد والسؤال المطروح الآن يمكن تلخيصها على النحو التالي: كيف يمكن للالحالة تتصرف عكس جنسها والآخـر؟

اللوحة 8 :

سيعود إلى العالم الخارجي الاجتماعي، كما اللوحة الخامسة التي من شأنها أن تثير العالم الخارجي ولكن أيضا البدنية.

اللوحة 9 :

تعتبر من أصعب اللوحات، "ديدي أنزيو" يشير إلى فرضية "م. مونود" يكون الموضوع وحده مع نفسه والعالم.

اللوحة 10 :

آخر اللوحة د. أنزيو يشدد على كسر سيحدث في العلاقة مختبر مختبر على أساس اكتشاف علاقة نقل أهمية خاصة لهذا الوحة). روي شافر يشارك أيضا هذه الفكرة) وهناك سمة أخرى للوحة وهي مظهر مجزأة، هو اختبار قدرة موضوع توحيد.

الفصل 3

تحصيل و تحليل و تفسير نتائج اختبار رورشاخ
المتعلقة بالتعبير و دينامكيته العاطفية و
الخصائص الإنفعالية للحالة الإكلينيكية الأولى

تحصيل و تحليل و تفسير نتائج اختبار رورشاخ المتعلقة بالتعبير و دينامكيته العاطفية و الخصائص الإنفعالية للحالة الإكلينيكية الأولى

عرض "رورشاخ" لحالة ليست جعله يقول ما لا يعنيه , بل تسمح له بالتعبير عن ما لا يستطيع قوله بعبارات واضحة , بمعنى لحظات من الألم, نقاط ضعفه وأيضاً ونماذج الانتعاش، وقدرتها على الإفراج عنه."

Nina Rausch de Traubenberg (1986), Le Rorschach, espace d'interactions, *Bulletin de Psychologie*, 376, 39, 11-15, p. 660

وكرر تحليل NINA RAUSCH DE TRAUBENENBERG (1970/90)

لوحات في رورشاخ عقب الأبعاد الثلاثة : الخصائص الموضوعية للمادة, نغمة عاطفية, و الالتماس رمزي كامن متميز.

Selon l'ouvrage de NINA RAUSCH DE TRAUBENBERG

« La pratique du Rorschach » Page 190 :



اللوحة 1 : بقعة الرمادي-الأسود المنتشرة ولكن أيضا مركزة جدا, تتألف من أربع فجوات في كل من جانبي المتوسط, مع انفتاح كبيرة بما يكفي نحو الأعلى و حواف غير منتظمة

الفهم الشامل يستند على شكل الحكم. الحساسية لتكوين ثلاثية الأطراف غالبا ما تكون مصنوعة من قبل الأشخاص العاديين فيما يتعلق بالبشر أو الحيوانات في مشاهد متحركة. الرمادي و الطابع المتوتر للحواف هي المسؤولة عن محتويات الموجات مثل الصخور والسحب, و إلى آخره. الفجوات, نادرا ما تعالج وحدها قد تمر مرور الكرام أو أن تدمج في صورة وتقدم عنصر قلق ("عيون الذئب") أو الأمن ("بيتي").

القيمة الرمزية مرتبطة لهذه الحالة كمدخل للمادة, الأول من المجهول نوع من التجارب التي تفرض على الحالة إما أن تتصرف تصرفا اجتماعيا أم

أن تحشد قواتها بواسطة تعويض عدم الراحة بأشكال أو بتمثيلات استجابة لذلك بقعة على أنها محايدة أو كفرصة للتعبير عن الشخصية أو تهديدا، إما لاستخدام بنية الهيكلية. في تطور أقل من ذلك، وسعت إلى علاقة يافعة الأمهات القاهر، والجوانب الإيجابية والسلبية، وصور التهديد أو السلامة، التركيبية الثلاثية يمكن أن تؤدي إلى مشاهد علاقية وبالتالي خطر العلاقة ليس مستبعدا، ولا سيما الخطر التي تعرضت لها الشخصية مركزية النعمة العاطفية غالبا ما تكون منزعج أو محايدة، ومموهة من قبل المراجعة الرسومية الدنيوية.



ألواح الأحمر بقعة سوداء الثاني وهيكل متناظرة المحيطة فراغ، وتتميز تدخل في من طابقين الحمراء في تفاصيل مظلمة ومعزولة في العليا والسفلى، وترتبط كل التفاصيل. وأملت وليس الاستيلاء الكلي من قبل اختلاط الألوان ("الطلاء عصور ما قبل التاريخ"). كاف نادرا ما إذا ثبت من قبل شكل ("فراشة")، أنها فعالة عندما يستند إلى بنية ثنائية من الحمراء وتدخل في مشاهد ("المهرجين النضال"). ومن بين التفاصيل، التي يمكن تجنبها كما و / أو اللون أو D الاستيراد ينظر إلى أحمر الموقع، ودال ككائن أبيض ("قمة الغزل") أو على شكل ثقب ("مدخل الكهف")، اعتمادا على قطبيّة كامل / فراغ

التماس محفوف معنى رمزي أنه يأتي عقب كل من يتم تحميل هذا التكوين أو حمراء أكثر تحديدا، فارغة أو علاقة حول هذا الفراغ

تفسر عادة، أحمر يشير إلى الدوافع العدوانية مختلف و / أو المستوى الجنسي وامتطورة مضادة للمنافسة أو الابتدائية - تدمير أو القضاء على مشكلة الإخصاء واضح هنا، وكذلك القلق المتعلقة بها والعمليات دفاعي انشئ. وينعكس القدرة على تغيير محرك في الإجابات حيث يتم تنظيم العدوان على نحو متكامل اجتماعيا ("الرجال الذين يقاتلون"، "يتحمل الذين يقاتلون")، وهذا المجلس هو "المخنثين"، وأنه ويمكن أن تكون الطابع ردود الزناد محددة إذا كانت هذه هي إشكالية هذا الموضوع. استولى على الصعيد العالمي، قد يثير الحافز الأوهام التي تشير إلى ، من أتيا إلى العالم في وقت مبكر من العلاقات مع والدة وجود مشكلة التكافؤ التكافلية أو المدمرة وعادة ما تكون تهمة العاطفية شعرت تماما، سواء في المعنى من مشقة بسيطة، والإثارة الإيجابية أو ردة فعل سلبية



الطبق الثالث مكونات هذه المهمة هي نفسها كما في اللوحة الثانية ولكن تخطيط يعطي افتتاح كبير إلى الأبيض ومكان البقع الحمراء الخاصة به. استجابة دعا التقرير العالمي عن الإعداد للأسود في وجهها لوجه ثابت أو أكثر في كثير من الأحيان في وجود علاقة ديناميكية. والمدخلات الحسية لتشمل جميع عناصر نادرة وغير كافية في معظم الأحيان أو، على العكس، بشكل ملحوظ واضحة، في حالات نادرة. الحافز الأحمر له تأثير المنخفض، وإدراج القسري للجزء الجانبي أحمر التوضيحات أحيانا الوهمية

المعنى الرمزي لهذا الترتيب المكاني المهيمنة الناتجة من شخصيات البشر، هنا، وهناك حاجة. ثم يتم التعبير عن الحاجة إلى التمثيل عن النفس ضد الطرف الآخر أو اكتشاف آخر، وسعت لنوع من العلاقة. وينبغي أن مشكلة تحديد الهوية يكون واضحا هنا، ولكن التحفيز واضح جدا ويمكن أن تلقي بظلالها على حامل العوامل الفردية للسماح

للمواقف التقليدية والسلوك. يمكن الحد من الشخصيات الجنسية ينظر عادة في العمل، وتمثيل ثابت ، ممات أو تجسيدها أو حتى تخفيضها إلى الصور الداخلية "من خلال" بيانات بدلا من إسقاط تجربة العلائقية، ويمكن أيضا أن الموقف وحده قيمتها. لوحة عكس يعزز الاعتقاد بأنه غير واقعي و، صورة مشوهة عن وجود وسيط الحمراء الموجودة داخل الجسم

رد الفعل العاطفي هو إيجابي عموما: لوحة يجلب الاسترخاء معينة في هيكل أقل تركيزا وأقل إرهاقا. ويمكن مناقشة متعة إلا عندما يربط بين الشخصيات هي مشكلة وان هذه الشخصيات تنتمي إلى عالم غير واقعي، والشر، أو ممات و لا يمكن للإصرار على أن يكون متوسط أحمر أيضا إشارة إلى الجسم



ألواح الرابع بقعة الظلام، ونشر وأغلق بالقرب من لوحة ضخمة ولكن أنا أكثر وأصغر حجما وأكثر قتامة. إذا كان الفهم الشامل هو شائع جدا، ويستخدم إما الأشكال في العمل أم لا ("بيغ بير شنت على الجذع"، "جلد الدب") أو الصفات الحسية، ودرجات متباينة ناعما ("المناظر الطبيعية في ضباب، "مظلمة" فرو ناعم") أو داكنة بشكل عام والثقيلة ("رؤية كابوس"). كثافة التفاعلات سبب محدد جدا في حين ان التفاصيل لا نفسه جدا ملحومة على الكتلة الكلية، شبهت بسهولة لشخصية تزال الإنسان مرتبط الضغط على قوة كامنة للقوة أو سلطة. ردود الفعل على هذه المواقف هي إيجابية أو سلبية هيمنة تحديد الهوية وتقديم واعتماد المواقف تقييم قوة أو الاستغراق في التناقض والسلبية. وعلى كل حال، فإنه من المستحيل لجعل نسخ من الخيال على وظيفة من واقع موضوعي. وتجدر الإشارة إلى طبيعة التكامل الجنسي ولكن هذا هو تعزيز رمز قضيب في مد وسيطة ("التاج"، "القلعة") وغالبا ما لوحظ النغمة العاطفية هو دائما تقريبا منزعج. اللوحة السوداء وانتشار مكثف لتسبب القلق أو الانزعاج الشديد وعدم الارتياح توظف التصريحات مجلس

هيمنة أو تقديمها بشرط أن يكون دور الأنا العليا قد يكون جيدا أن من
، كجزء من علاقة مزدوجة الحوامل، صورة شخصية الأب إلى أقل
القاهر الأمهات



ألواح الخامس بقعة، والتعاقد أسود تقريبا، انتشار منخفض، هيكل خلوي تقريبا ويقع في وسط الاختبار. طابعها الوجداني يتطلب دخول في صورة عالمية من حيوان مجنح أو شخصية الرقص. ويمكن تقسيم وحدة، ومع ذلك، فإن شطري كما رأينا في المعارضة، لأنه قد يكون أن يتم تجنب الهيئة المركزية لصالح التوقعات أو خطوط الحدود

من قبل وحدة فاتورة، ويضم المجلس دعوة إلى الشعور النزاهة والسلامة العقلية ولكن أيضا قد يتم استجاب جسمية سلامة حالة من يعانون تشوهات خلقية أو تشويه مستوى من الخيال. بهذا المعنى من النزاهة ينضم إلى مفهوم مفهوم الذات. رفض المجلس يشير إلى وجود النضال ضد الفوضى من الأشياء والذات أو الفشل في معالجة واقع واضح. وإدخال المعارضة بين شطري تشير إلى وجود خبرة من التناقض والصراع داخل النفس موقف

النغمة العاطفية محايدة عموماً، وليس واضح جداً منذ لوحة هي الأقرب
إلى الواقع الموضوعي

لديها، من قبل وحدة كسر له، الخلية، إحساس المرء من النزاهة، وربما
كان مفهوم الذات، وحدة الأنا. قد يكون هذا الشعور سلامة تتوافق مع
سلامة نفسية أو جسدية



وعبرت ألواح السادس وتلاشى اللون الرمادي وصمة عار، كتلة المدمجة إلى حد ما، من قبل المحور الرأسي يكون الجزء العلوي منه واضح للغاية. وهو في مجمله كما يتم جمع هذا المجلس أو في نسبة قاعدة محوري العليا والبيع بالتجزئة. دد الملاحظ هذه اللوحة هي دائما هامة للغاية ("الأنياب"، "مخالب"). إذا كان الشكل والتظليل هي السائدة، محور، تميزت حتى هنا، ويعزز الإجابات التي تنطوي على حشد من ("الطاقة الطبيعية أو التي يسببها ("انفجار"، "آلات ثقب الصخور

واتهم المجلس التي تترتب عليها آثار الجنسي و / أو الطاقة والحيوية. هنا، كما في اللوحة الرابعة، ويستخدم البعد قضيب كرمز لجسد الأنثى، وهناك يمكن نقلها على موضوع القوة الهدف ("صاروخ") على kob أو الأسطورية ("الطوتم"). يمكن معالجة حركة تأكيد في

مدى عدوانية أو تدميرية، ويمكن نفي ذلك، تجنب أو تحل محلها صورة السلبية التي يحبذها عدم وضوح، وبعد أكثر أو أقل من الواضح أن دلالة الشرح. البعد عن النشاط سلبية أيضا مشكلة الخصاء، وهذا من خلال التفاعل بين الكائنات الاجابات سلبية أو تنشيط. المقارنة مع المجلس الرابع أمر ضروري

في ردود فعل عاطفية أكثر سلبية في كثير من الأحيان أكثر من كونها إيجابية. في كثير من الأحيان يتم رفض المجلس في اختيار أو رفض بصورة عفوية حتى وهي مكلفة مشاركة الجنسي. هذا هو البعد الذي هو أكثر قضبيي المستخدمة



سابعاً المنتدى هنا بقدر ما هو وضع علامة على التحفيز من قبل شخصية المركزية بيضاء في ضوء حدود غير منتظمة رمادية القاع وينقسم إلى ثلاثة أجزاء حول مفصل تقلص إلى حد كبير. ردود الفعل ينطوي إما على الرقم نفسه في أشكاله غير معروف، معزولة ("الجزر") أو على الصعيد الثنائي أو في مجموعة واحدة بيضاء - يعامل ككائن، أو التي تفتقر وفقاً للأبيض ("الثلوج") ، إلا أنها تتركز على تسوية الرقم الأرض، مما يؤدي الأيجابية الدنيوية ("ميناء الدخول") أو من تشويه صورة الجسد والمهوسين

وهذا يعني بوضوح الرمزية المؤنث و / أو اللسان. أنفسهم في ما يتعلق الإناث، والإناث في صورة أو صورة الأم لا يمكن تحقيقه إلا وفقاً لعلاقتها البدائية الخاصة للأم والذي يؤدي الصور

لتكون مطمئنة، بغض النظر عن المحتوى (لعب الأطفال تجربة سلبية والحيوانات، والناس)، والتي يمكن أن تصل إلى ("كتلة الجايد"، "أقواس في أطلال"). معالجة الأرقام المتعلقة الأزياء في حين أن غزو من قبل رمادي أو لا، ويتم تشغيله على أبيض أو سحر مع فراغ خطر الدمار وفرك تذكر الأولية ("هيئة فارغة، ويدمر"). ويمكن مقارنة ردود الفعل على هذا المجلس مع تلك اللوحة الثانية الثانية

النعمة العاطفية يعكس "لم تنته"، و "مفككة"، وغير مستقر وبالتالي اختلال التوازن من حيث الحافز وردود الفعل غير محايطة أو سلبية بصراحة

المجلس يدفع هذه القضية لوضع أنفسهم في ما يتعلق صورة المرأة أو الأنثى في صورة الأم "وفقا لعلاقتها الخاصة البدائية إلى أمه



طبق من الثامن أول مجلس ألوان
الباستيل متعدد الألوان، ولديها تكوين متوازن من خط الوسط
ويخفف من خلالي أبيض. الاستيلاء الكلي، عندما تعطى ذلك،
يتضمن دائما الألوان عندما لا تعتمد فقط على منهم ("السلح"،
"لوحة انطباعية"). إزالة التفاصيل الجانب الوردية هي القاعدة
هنا، كما في اللوحة الثالثة طابع هذه التفاصيل حامل أيضا يفضل
تفسير رسمي والابتعاد عن اللون. وهي توفر تركيبات دقيقة
ومتنوعة حيث خافتا والأبيض لعيب المفرق

وينبغي على مظهر الألوان يسبب تغيرا في المناخ
والاستجابات دقة في الاتجاه الايجابي في حين يتم تجاهل في
رد فعل منزعج هو نادر ويحدث فقط كنتيجة. بعض الأحيان أو
طبيعية للاستجابات الجسم مشوه، استهلكت أو دمرت وأنه حتى
أكثر وضوحا

هذا هو استمالة للتجارة تدخل التواصل الاجتماعي التي من المفترض أن تدرج اللون افتراض تقرير رسمي من العاطفة واللون. وجوهر معنى ذلك يعتمد على استخدام اللون: إنكار، وتجنب، صريح أو ردود فعل غير مباشر استخدام فقط نوعي أو خالية من الصور في أي محتوى يمكن أن تكون مختلفة جدا. أن ردود الأفعال تذهب في اتجاه تقييم أو مخاوف نرجسي الجسدية، وحتى تدمير الجسم الحي. ومن الممكن أيضا أن يتم تجريده من لون يؤثر على المثقف كما هي الأجوبة في البرد الزائفة معالجة وفصل عاطفيا. نفس الألوان يمكن أن يؤدي إلى تشوهات نفسية والتباسات داخل / خارج الانضمام الى موضوع الدمار في حين أن الحساسية للأبيض من التفصيل، وتعامل في عداد المفقودين، عن وجود هشاشة في الاتصال لهجة عاطفية مختلفة جدا، إيجابية في كثير من الأحيان. رد فعل منزعج تحدث فقط كنتيجة طبيعية من داخل الجسم أو هيئاً مشوهة

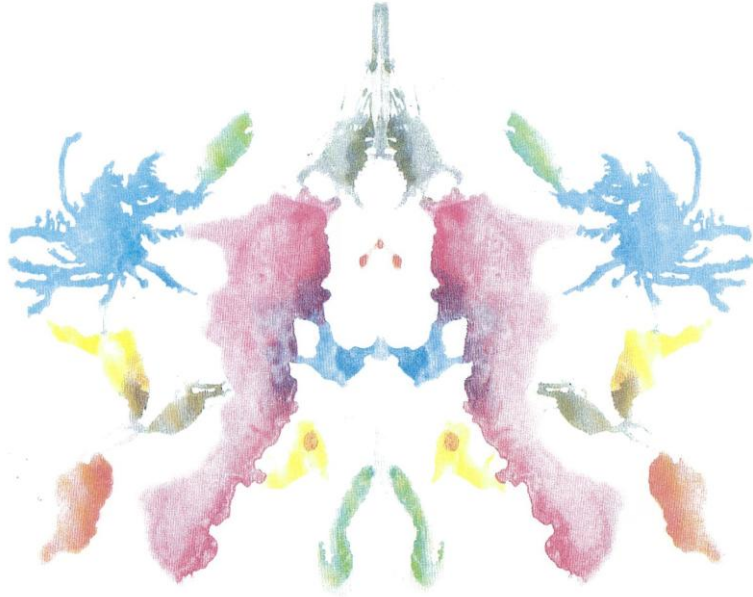


سلاسل وزعت على نطاق واسع التاسع المجلس إن مجلس
يتكون من ثلاثة اللون حول خلفية بيضاء وزرقاء مزج الألوان
تركزت على محور بارز جدا. وفتحات توفر بعدا من أبعاد
العمق والتداخل. والهيكل المكاني تذكرنا لوحات الثاني والسابع.
الاستيلاء الكلي هو إما بسبب اللون ("البحيرة عند غروب
الشمس") أو دفعة مشترك حول المتوسط، والتي تلعب ديناميكية
جدا ("انفجار بركان، فوهته")، هو نتيجة التكامل من الأشكال
والألوان حركي. ويتم تحديد المساحات البيضاء في بعض
الأحيان والتفاصيل الصغيرة في الظهور إما لعوب، أو على
طريقة التفسير

المجلس هو الثقيلة والغنية من المعاني الممكنة. التماس في الانحدار في كثير من الأحيان المهيمنة ولكن يمكن تعويض ذلك أو استبداله قطبية محركات ترخيص. الألوان والأشكال، الفارغة وكامل تسبب إسقاطات مستوى القديمة ("الهاوية"). شهدت الأمهات المواقف سلبا أو إيجابا عودة رجعية إلى الأوهام رمزي المرتبطة بالحمل والولادة. هذه الأوهام المعدلة عقليا تعزيز البناء في اللون، في حين أن عدم القدرة على التعامل مع الخلاق و عائدات تخضع للفيضانات أو ردود الجنسي إلى تدهور للجسم البشري. والتفسير يناسب عاش بسهولة. ويمكن تشغيل القطب جانب مزدوج والمدمرة ("الألعاب النارية"، و الغرائبية في "انفجار من الأرض"، و "نهاية العالم"

لهجة عاطفية تعتمد على قبول أو مقاومة لنداء الرمزي للمجلس

هنا هو دعوة للانحدار الذي هو المهيمن، والمواقف الرجعية التي قد تتعرض سلبا أو إيجابا ولكن دائما في إشارة إلى الودة رمزي



وتنتشر طبق من العاشر وبقع متعددة الألوان ولكن ترتبط بها بطريقة ضعيفة إلى جميع الوردية والرمادي وسيطة. محور صغير جدا تخللتها المساحة البيضاء. تشتت بقع من اللون المكالمات عن حلول عالمية تستند إلى اللون على حد سواء، وعدم التعيين من أشكال ("لوحة الرسام")؛ بنشاط أكبر لإعطاء رد فعل "الألعاب النارية". مطلوب من عدة قطاعات من تفاصيل منعزلة، فإنه يأخذ في الاعتبار لون و / أو الأشكال، وأنها يمكن أن ينكر تأثير اللون. يتم عزل أي من المساحات البيضاء أو تعادل مع بقع اللون

التماس هو رمزي إلى الخصائص اثنين مجلس الماضي وتناثر عقد بالكاد من قبل المناطق الملونة. اللون والحركة معافي خيال طفولي إذا ما سمح للانحدار في المتعة وبأنه عندما لوحة للمهرجان ("كرنفال في بلاد العجائب").

ويمكن التوسع بسهولة جدا لأنه في حين رفضت إحالة أدى عدوانية من المدرسة الثانوية ("القتال حيوان، كل") أو الأولية ("الفوضى"). وفي هذه الحالة الأخيرة، يصبح من تشتت علامات أسرع الإدراك الحسي للانفجار، في تفتيت أجزاء المهوسين صور الجسم. البحث عن وحدة وطنية واللعبة يصبح من الصعب أو غير وارد لا مبالاة. تطوير المدرسة الثانوية هو ممكن، ولكن، على وجه التحديد هذا البحث عن وحدة وطنية من خلال توليفات حيث هناك تنظيم فعال من المواد فيما يتعلق بكل من الإدراك الحسي والرمزي. المحتوى وكيفية تقديم المساعدة للتمييز بين مختلف يمكن أن أقطاب العصابي، وتحديد طبيعة تجربة نفسية. في بعدها من الحاوية الأم، ويجوز للمجلس مناقشة المرحلة الثانية أو السابعة

رد فعل عاطفي ومن المقرر ان حقيقتين: أولاً، أنها لوحة الماضي، قد شهدت تمزق الوضع كما الإغاثة أو الإصابة، وموقف مجلس آخر يلعب دورا هو أداة لنقل : حمولة رمزية مختلفة اعتمادا على ما إذا كان التركيز هو على الألوان، وتشتت أو أهمية المساحة البيضاء. مجلس أو تفتيت الحزب، كل النهايات
ممكنة

:وسوف تكون الخطوة الأولى للعمل معا

- البيانات الكمية التي تشكل إطارا قويا، ونقطة انطلاق
موضوعية اننا لن تسمح بقيام فرضيات العمل

النوعية العناصر التي تسعى أكبر الطبيب في جمعيات ذاتية -
تتطوي على وجه التحديد ما يسمى تقليديا بالمعنى الإكلينيكية

في عملنا في التفسير والتحليل، ولكي لا نغفل عن هدفنا هو في
المقام الأول إلى التعرف على خصائص التعبيرية والعاطفية في
الصرع لدينا ونحن سوف نعتمد في المقام الأول على عوامل
تتعلق الديناميات النفسية والعاطفية

وسيعطي التحليل

ومكملة T.R.I

محددات اللون الحسي وإجابات -

%RC

ويلاحظ أيضا باحتمال دلائل على القلق

حركي-K المحددات

المحتوى % H, A

Planche	Réponses	Enquête	Cotation
I	<p>-Je vois des mains. -Je vois un insecte possédant des mains. -Je vois un cafard. - Chauve-souris</p> <p>3'56"</p>	<p>-Partie centrale, le tiers supérieur -Partie centrale -Partie centrale -L'ensemble de la planche</p>	<p>Dd F- Ad Dd F- Ad D Kan Clob A G Kan A ban</p>
II	<p>-Je vois le rouge, du Sang</p> <p>1'37"</p>	<p>-Rouge supérieur (droite et gauche) Rouge inférieur</p>	<p>DC Sang</p>
III	<p>-Je vois deux êtres humains - Ce rouge que je vois ressemble à du sang qui coule</p> <p>1'39"</p>	<p>- - Rouge supérieur (droite et gauche)</p>	<p>D f+ H Ban D K C Sang</p>
IV	<p>-Au vu de l'ensemble de cette planche je vois un tapis -Cette planche pourrait aussi me faire penser à quelque chose de décoration .</p> <p>1'30"</p>	<p>-L'ensemble de la planche - L'ensemble de la planche</p>	<p>G FE obj G F± obj</p>
V	<p>- ça, c'est une chauve-souris</p> <p>1'42"</p>	<p>- L'ensemble de la planche</p>	<p>G Kan A Ban</p>
VI	<p>-Cela pourrait être.....je ne sais pas .</p> <p>2'28"</p>		<p>Inhibition</p>

VII	-On dirait une fumée épaisse qui monte - Brouillard 34"	- L'ensemble de la planche - L'ensemble de la planche	G K Fumée G E Brouillard
VIII	-Je vois un lion et un renard -Deux animaux l'un en face de l'autre. -Le bleu me fait penser à de l'eau 2'58"	-Partie rose latérale - Partie rose latérale (les animaux). - Chacun des deux carrés bleus	DF+Aban D Kan A ban DCF Element
IX	-Il y a plusieurs couleursBeaucoup de couleurs -Cela ressemble approximativement à une carte géographique. 2'17"	- L'ensemble de la planche -L'ensemble de la planche	G Cn GF± Geo
X	-Cela ressemble à deux poissons - On dirait un insecte -Un serpent -Du Sang asséché 3'13"	-vert inferieur central - Gris supérieur central - Gris supérieur central -Orange latéral inférieur (droite et gauche).	DF+A DF+A DF+A DC Sang

ملاحظة: تم مفعول الإجابات التي قدمتها لنا الحالة الصرعية بعد منح لاختبار الرورشاخ وقبل العرض الذي قدمه في 10 ألواح "اللغة العربية باللهجة تحدثت" والقائمة كان صادقا وأميناً على تلك الإجابات أما بالنسبة للترجمة من الردود جعلت من كلمة كلمة إلى الفرنسية مع احترام البروتوكول

PSYCHOGRAMME

-Nom de la personne testée : M.Salima -Age de la personne testée : 39 ans -Lieu : Oran		Examineur : Mr ISMAIL NEFFOUS	
R : 21 R additives : Refus : 1 Tps total : 22' Tps/rép. moyen : 63" T. Appr. TRI : 2 / 7 F.c. : 3 / 3 RC% : 43	G : 8 G% : 38 D : 11 D% : 52 Dd : 2 Dd% : 10 Dbl : 0 Dbl% Do : 0 Do% Succession : Choix + : Planche IX Choix - : Planche IV <div style="margin-left: 40px;"> Planche VI Planche VII </div>	F : 9 F% : 43 F+% : 67 F-% : 33 K : 2 kan : 3 kp : 0 kob : 0 FC : 0 CF : 1 C : 4 FC' : / C'F : / C' : / FE : 0 EF : 0 E : 2 FClob : / ClobF : / Clob : /	H : 1 Hd : 0 H% : 5 (H) : A : 8 Ad : 2 A% : 48 (A) : BAN : 5 Elém. : 1 Frag. : / Obj. : 2 Anat. : / Géo. : 1 Bot. : / Scène : / Nature : / Arch. : / Abstr. : / Symb. : / Sang : 3 Sexe : / Fumé : 1 Éléments qualitatifs Chocs Eq. chocs Persev. Remarques Sym. Remarques C. Crit. Obj. Crit. Subj. Descriptions Retournements

تفسير البيانات:

-TYPE DE RÉSONANCE INTIME (T.R.I.)

يعبر عن النسبة الموجودة بين عدد من الردود حركي ومجموع من أجوبة اللون

$$K / \Sigma C$$

علاقاتهم والتدخل تحدد موقف أساسي للشخصية على نفسها وعلى العالم الخارجي، أو بالمقارنة تجاه الأنا والعالم حاشية كيف عاش هذا الحالة، وكيف يتجه في الحياة .

العلاقات بين K و C التعبير عن الاحتياجات العاطفية للفرد كما تعكس نوع من التنظيم بين الذات مع انتشار السيطرة أو قابل للتغيير.

مؤشرا على مدى هذا الحالة قد يعيش ويعطي مؤشرا لتجربة الفرد، (TRI) ويوفر وطريقته في مواجهة وكيف يشعر. معدل العائد الداخلي هو تعبير عن تجربة عاطفية.

رورشاخ يحدد نوعين من résonance intime :

-T.R.I introversif-

K في الغالب والذي يتألف من تشريب الأشياء علامة فرد من هذا الحالة عن طريق تغيير الإدراك الحسي.

-T.R.I extratensif-

C المبالغ على العكس لهذا الحالة للسماح يمكن تعديلها نفسه من قبل المؤثرات الخارجية.

تركيب البيانات الخاص بحالة السيدة سليمة البالغة من العمر 39 سنة الذين أجرى اختبار رورشاخ الاسقاطي وكشف عن T.R.I النتيجة التالية:

$$K = 2$$

$$\Sigma C = 7$$

$$K < \Sigma C = \text{extratensif mixte}$$

نتائج الاختبار بالنسبة إلى *T.R.I résonance intime* هو *extratensif*

تبين أن الحالة يسيطر لدينا من قبل اتهامات فعالة أو استثارة الذي غالبا ما يكون الاستخدام غير ملائم : بها نقص الخبرة في تقييم واقع موضوعي , واقع خارجيان الاجواء الذي يحيط الغازي بسهولة.

أيضا في *T.R.I extratensif* العثور على الفور، وجدانية عاطفية اتصال سهلة و سطحية، وعدم الاستقرار العاطفي، وسهولة فقدان السيطرة على المشاعر وجهه إلى حافظ خارجي.

نموذج إضافي :

الصيغة تعبر عن العلاقة بين الكينستيزية الغير الإنسانية وأجوبة التظليل.

$$F.c = (k_{an} + k_{ob} + k_p) / \Sigma E .$$

F.c = 3/3 concernant notre sujet cela confirme les résultats du T.R.I .

تحديد الحسي

أجوبة اللون:

Dans l'ouvrage du Dr HERMANN RORSCHACH « [PSYCHODIAGNOSTIC](#) » Traduit de l'allemand par le Dr André Ombredane et Mme Augustine Landau.1947 p100.

"تحت اسم العاطفة نجمع العواطف, والمشاعر من متعة واستياء

Bleuler "

اختبار تفسير أشكال ويركز في المقام الأول على استقرار تأثير نقاط قوتهم ونقاط ضعفهم، شدتهم على قدرة أو عدم القدرة على السيطرة عليها، على إعادة القسرية أو ألعاب فراغهم .

عدد أجوبة الألوان التي اتخذت على الإطلاق، ويعطي قياس العاطفة الغير مستقرة في علاقتها مع عدد من الردود K

الدراسة الإكلينيكية للحالة الثانية

السيد F.TAYEB الذي يتراوح عمره 58 سنة. الجسم النحيل والقامة حول 175 سم، بشرة داكنة مع العينين بنين، يتكلم بطريقة واقعية ومتواضعة، لباس تقليدي.

المقابلة الإكلينيكية الأولى ظهر لنا رجل: حصيف، مهذب، منفصل غائب، خجول كان الحوار الصعب مع ضعف التواصل، واستجابات بطيئة ومدروسة على أسئلة محددة، مع عدم وجود تركيز وفقر في الكلام، وضعف الذاكرة. هذه الحالة أثناء المقابلة، كان هادئ تقريبا لا يتأثر في الحوار وكان يصمت دون علامات واضحة من القلق، لا يهتم سوى القليل من مرضه بدون ذنب ولكن مع تدني احترام الذات.

هذه الحالة أثناء المقابلة، كان هادئ تقريبا لا يتأثر في الحوار وكان يصمت دون علامات واضحة من القلق، لا يهتم سوى القليل من مرضه بدون ذنب ولكن مع تدني احترام الذات. وكانت الأجوبة على الأسئلة بلغة فقيرة من الأفكار، وخشنة ذات محتوى محدود جدا.

سوابق الحالة الثانية من عائلة فقيرة طفولته كانت عادية تقريبا مع عدم وجود مشكلات معينة، ودرس

هذا الأخير اسمه F.tayeb المولود في 12 /9/1953 في وهران.

وقال أن كان له أخت واحدة نصف شقيقة وثلاثة من إخوته غير الأشقاء، من الزواج الأول لوالده. توفي كل إخوة غير أشقاء إلا واحد فقط غير الشقيق ما زال على قيد الحياة و عمره يتجاوز 70 سنة.

تزوج والد موضوعنا بعد وفاة زوجته الأولى، وتاريخ وظروف وفاتها غير معروفة، ولديه أربعة أولاد وفتاة هي الأكبر ولدت في عام 1944، وأصغرهم سنا في عام 1948، يليها ذكر ولد في عام 1950 وولد حالتنا في عام 1953، وأخيرا أصغرهم في عام 1956 .

توفي والده عام 1978، والدته في عام 1997 .

بعد المراهقة بدون أي مشكلة حالتنا يزوج في عام 1986 . كان عمره يتراوح في 33 سنة.

لديه أربعة أطفال ذكور الذين الحمل والولادة كانت طبيعية. حالتنا يعيش وحيدا مع زوجته وأولاده في ظروف يرثى لها أن تولد النزاعات عائلية وخاصة مع الولد الأكبر سنا ولد في 1987 عاطل عن العمل وأصغرهم ولد في 1998 . و الآخرين في 1989 و 1994 .

نلاحظ عدم وجود أي مرض في تاريخ العائلة وفي تاريخ حالتنا.

ويذكر أنه في 1996 كان يتراوح عمره 43 سنة, بعد أن حسب أنه رأى ضوء بعيد مثل النار فرشاة, خلال دورية ليلية في المصنع حيث كان يعمل كحارس أمن، ومحاولة للتحقق من منشأ هذا الضوء البعيد فقطع مسافة بدون أي صعوبة, فوجد نفسه بعد فاقد الوعي الذاكرة , محاط بزملائه بإصابة طفيفة في الرأس انه غير قادر على تحديد منشأ هذه الإصابة.

فمن من هذه الواقعة أن النوبات تصبح أكثر تكرارا ويرجع ذلك أساسا إلى سوء الفهم الزوجية، والصراعات المالية مع العامل المشترك هو الذي دفعه استشارة طبيب مع التوازن ووضع العلاج الطبي.

ووفقا له، وفقا لقصة من حاشيته الأزمة حدثت في اليوم كان لا يمكن التنبؤ بها، مثل التوتريّة الارتجاجية، معممة مع عض اللسان، فرط الإلعب.

دفعت الهجمات المتكررة ليلا ونهارا التوقف عن العمل لفترة من العجز خلال 6 سنوات حيث كان هادئ في المنزل من دون أي عمل آخر، ودون موارد مالية كافية.

قرر طبيب العمل مع تحسن طفيف والمباعدة بين لهذه الأزمات أن يعيده للعمل خلال النهار مع تناول أدوية ضد الصرع.

نسبت الحالة خلال مقابلة ظهور هذه النوبات إلى حدوث عاطفة قوية بسبب الاحباطات المرتبطة بالنزاعات الزوجية.

تعدد النوبات أدت حالاتها إلى الخروج من المنزل العائلي.

خلال الفحص الطبي تم تغيير العلاج وقد أدى هذا التباعد في النوبات 2 مرة واحدة في الشهر وخصوصا في الليل لاحظ أن السيد شعر لا نذير للنوبة وإرادة لا وانه لا يتذكر من بداية النوبة مع فقدان الذاكرة.

لاحظ أن السيد شعر لا نذير للنوبة وإرادة لا وانه لا يتذكر من بداية النوبة مع فقدان الذاكرة.

على المستوى العاطفي لاحظت في هذا الصدد تعب من الحياة والتشاؤم المفرد

كان لديه شعور بعدم الرضا وعدم اكتمال المشروع مع عدم وجود ايجابية وخسارة الاستثمار من النفس يرتبط مع كل شعور التقاهه، وانخفاض الثقة بالنفس، وفقدان احترام الذات.

وكشفت ختام المقابلات مع حالتنا وقد بنيت شخصية باردة، مع مظهر،
مفرزة الخجل، والشعور بالوحدة والإحباط والملل، على الرغم من انه لا
تهويل مرضه لا قياس له.

انه يعطي الانطباع بسبب برودة العواطف لها الخانقة التي تدمر أي
انفعال واضح مع عدم القدرة على التعبير عن مشاعره.

الفصل 4

اختيار وعرض اختبار تفهم الاسرة
و علاقته بباتولوجية الصرع

*FAT (Family Apperception
Test* (اختبار تفهم الاسرة

وقد وضع لتلبية التقييم الفردي والدراسة المنزلية في مجال الصحة العقلية، وخاصة في تنفيذ برامج العلاج الأخذ في الاعتبار الخصائص نظام الأسرة يتطلب المزيد من العمل.

Le FAT

وهو يتضمن سلسلة من 21 لوحات دليل ورقة التسجيل .

اللوحات تصف و تصور الحالات، الأبراج والأنشطة العائلية المتعددة ومجموعة واسعة من جمعيات إسقاطية في الهياكل الأسرية ، والاستجابات الانفعالية المرتبطة التفاعلات عائلة محددة

Le fat يشبه الأساليب الإسقاطية الأخرى، ولكن تعليم يركز على استحضارها من إطار مرجعي تركزت على العلاقات الأسرية المعرفية والوجدانية والتبعية والادلات.

وينبغي أن الغرفة التي يتم فيه أن تكون مضاءة جيدا، هادئة وخالية من أي إمكانية للإلهاء.

يجب تقديم 21 لوحات لهذا الحالة لتقييم الاستجابات، ولكن في علم مرض الصرع يسمح لنا لتحديد ألواح أهم لتسهيل لأبحاثنا.

ينبغي تسجيلها حرفيا على ورقة منفصلة. وإستخدام هذا عند الحالة التي تقل عمرها عن 18 سنة.

"وقال لدي مجموعة من الصور التي تظهر أطفال وأسرهم , سوف تظهر لك واحدة تلو الأخرى, أن تقول لي، من فضلك، ما يحدث على الصورة، ما التي أدت إلى هذا المشهد، ماذا يفكر ويشعر، وأيضا كيف ستنتهي القصة. لا يوجد إجابة خاطئة أو صحيحة مما تقول حول المشهد. سوف أكتب الإجابات لكي أتذكر."

لمواضيع الكبار، ويمكن استخدام نفس المجموعة مع تعديل الجملة الأولى على النحو التالي: "لدي مجموعة من الصور التي تشمل الأسر".

قد يكون أكثر صعوبة في فهم التعليمات واضحة وصريحة بأغلبية كبيرة إذا كان الرد يحتوي على حساب غير كامل، ينبغي إجراء. هذه المهمة تحقيق إضافي لتمكينها من الحصول على إجابات كاملة والبنود وسجل هذه الدراسة تركز على خمسة أسئلة أساسية.

1- ما يحدث؟

2- إن ما حدث من قبل؟

3- ما هو شعوره؟

4- عن ماذا يتكلم؟

5- كيف ستكون نهاية القصة؟

وسيتم أيضا مسح تكون هناك حاجة لتوضيح استجابة الخلط، أو صعوبة في تسجيل.

ومن المستحسن دائما أن يطلب من الفرد أن تكون واضح قدر الإمكان في تحديد شخصية أو توضيح معنى الكلمة أو العبارة غامضة.

في أجوبة نسخة شاملة، يجب أن تحدد لنفسي كل مجلس عندما يجري مسح

ويمكن في نهاية التنفيذ سيتم تحليل بروتوكول جمعت من وجهة نظر اكلينيكية للنظر ويكون الاقتباس وفقا لنظام التسجيل فات.

النظرية

هذه المقدمة ويعرض الأسس النظرية للنظام التهديد الفات والفائدة من في حالة عدم وجود نظريات . النظريات الشاملة في تطوير أداة تقييم بالإجماع على سير عمل النظم الأسرية، ونموذج التسجيل الفات وقد وضعت من نهاية نظرية الحالية لتطبيق السريرية النظامية من مدارس مختلفة

التوجه المنهجي يركز على العلاقة بدلا من التركيز على الجوانب الفردية أو النفسي الديناميكي 1987 . مستوحاة من نظرية النظم العامة 1968 , تنظر إلى سلوك أحد أفراد الأسرة نتيجة للتفاعل مع غيرهم من أفراد الأسرة، ولما لهم من دور في إطار الأسرة

نظرية النفسي يعتبر السلوك البشري نتيجة للتفاعل بين الهياكل الداخلية الهوية، والأنا، الأنا العليا، ووعيا، طبيعة الشعور، اللاوعي)للشخصية

وتهدف في المقام الأول للتصدي لهذه المكونات الداخلية واستكمال اسقاطي التقنيات التقليدية يتم . دينامية داخل النفس في هذا الموضوع تطوير أدوات التقييم المنهجي مع فكرة أن المريض هو جزء معين من كل أكبر، وهذا الفهم للمريض التعرف يمر عبر تقييم خصائص الأسرة

تدور استفسارات المنطقية التالية على FAT فئات نظام التصنيف من هذه الأسئلة تشير إلى أربعة . أساس نموذج عام لأداء الأسرة النظامية الصراع واضح، وحل النزاعات، : جوانب مختلفة من متغيرات النظام وتحديد حدود وشروط العلائقية

ظاهر الصراع

ويتم تنظيم العديد من العائلات حول نزاع معين باعتباره الزوجية المتكررة الخلاف والصراع بين الوالدين أو وجود صراع بين أفراد العائلة والعالم الخارجي الفات هو لتقييم مدى وطبيعة الصراع الذي الخطوة الأولى في التهديد . اقترحه المواد اسقاطي

حل النزاعات

ردود الفعل من أفراد الأسرة خلال النزاع هي من أهم مؤشرات أداء السؤال الأساسي هو ما إذا كان أو لم يتم حل النزاع عادة. الأسرة عامة ويمكن النظر في نتيجة لحالات الصراع توليد فرضيات حول قدرة أو عدم قدرة العائلة على وقف التوتر من نوي الخبرة في الاستجابة للإجهاد الشخصية

وضع حدود

خلال صراع الطريق أفراد الأسرة تتفاعل مع بعضها البعض كما يوفر من خلال تحليل الأساليب التي. معلومات قيمة عن كيفية أداء الأسرة تستخدمها الأسرة لوضع حدود للأطفال، وعضوية أو عدم التزام من الأطفال لهذه القواعد، ونظام التهديد الفات ويكشف العديد من الانتكاسات في التسلسل الهرمي للسلطة في نظام الأسرة في هذا الموضوع

نوعية العلاقات

وينبغي أن يكون تقييم مفصل من كل عائلة تتضمن معلومات عن نوعية المختلفة التي يتم تشكيلها، وهذا النوع من المعلومات المرتبطة dyads بذلك من تحليل وتعريف الحدود تمكن من الافتراضات المتعلقة نماذج المعاملات التي تنظم عائلته

تعريف الحدود

نماذج المعاملات هي الحدود التي تنظم العلاقات بين القرب والبعد في تعريفات عملية تقييم للحدود يوفر. الأسرة والعائلة والعالم الخارجي معلومات حول فتح أو إغلاق للعالم الأسرة وجها لوجه خارج، ومشاركة عاطفية من أفراد الأسرة من حيث اندماج أو تصفية و يمكن وجود أو عدم وجود تحالفات بين الأجيال تقدم أو تثبط نظام الأسرة

من المرونة في تعاملها مع العالم الخارجي مع 'صحية' وتتميز عائلة
ويمكن في هذه العائلات يمكن . الحفاظ على الإحساس بالهوية الأسرة
وهذا يعني بما فيه الكفاية مفتوحة "اختراق شبه" وصفها على الحدود بانه
للسماح للتبادل مع العالم الخارجي، لكنها أغلقت بما فيه الكفاية للسماح
وحدة الأسرة

. نظم الأسرة المغلقة تقاوم بصرامة على التجارة مع العالم الخارجي.
ويمكن أيضا فتح أيضا تفقد هويتها العائلية من خلال دمج الأجنبي
بسهولة أو تفقد أفرادها في الالتزامات العائلية اضافية

هذه النماذج عملية منظمة من التفاعلات بين النظم الفرعية التي توجد
وجود حدود واضحة داخل تكييف نظام صارم . داخل نظام الأسرة بأكملها
وتسمى هذه . حد من خلال المسافة كثيرا بين الأفراد أو الأنظمة الفرعية
الحالة التي يكون فيها قلقون جدا بين الزوجين . العملية عملية فك الارتباط
حول القضايا المتعلقة بالعلاقة الخاصة وتعليم الكبار الشخصية أنهم لا
يدركون الصعوبات المدرسية لأطفالهم هو مثال على فك الارتباط
وعائلات أخرى قريبة، واعتماد حدود مرنة جدا داخل النظام، ويسمى
هـذا النوع من الحالات فيـوجن

اختلال دائرية

في هذه العملية عالقون المريض المختل التي تم تحديدها وعائلته في
تسلسل المتكررة التي محاولات عائلة لحل مشكلة سلوكية للمريض القيام
هذه الحلقة المفرغة يرفق الأسرة في . بذلك الحفاظ على هذا السلوك
يمكن العثور على هذا النوع من نموذج في الأسر . وضع علائقية مختلفة
التي لديها طفل يعاني من رهاب المدرسة، والآباء رد فعل وجهها لوجه
مع الطفل مع درجة من الاهتمام كما هو الحال في واقع الأمر أن الحفاظ
على القلق الطفـل

سوء المعاملة، والاستجابات غير عادية، والرفض

يجب على جميع أشكال التقييم النفسي تكون حساسة لمؤشرات عدم كفاية لذلك، يمكن استخدام المؤشرات من الإهمال من الهجر أو إساءة المدقع استخدام المواد لصياغة فرضيات حول أصل العملية أو استراتيجيات العلاج ضروري

تصنيف فئة

واضاف "اننا نحذر من أن يتم رسمها الملاحظات التي تم ضبطها لاستخدام الدهون من أدب المرافقة للاختبار وتوضيح فهم استخدامه سنقوم بتفصيل كل المعلومات التي نعتبرها ضرورية لتحقيق السريرية

نظام التسجيل لفريقه الفاث وقد تم تصميم هيكل هذه يستند إلى الردود النظرية عائلة النظامية القائمة تسمح بصياغة الفرضيات حول سير العمل في نظام الأسرة من ردود عضوا عائلة واحدة

وصف فئات التصنيف أدناه تسمح النسخ وفهم مختلف من العلاقات والعمليات الأسرة

التناقض الواضح

عائلة الصراع
الصراع العائلي
نوع آخر من الصراع
لا صراع

حل النزاع
قرار إيجابي
سلبي قرار أو قرار لا
وضع حدود

عضوية / المناسبة
غير عضوية / المناسبة
عضوية / غير ملائم
غير عضوية / غير ملائم

نوعية العلاقات
والدة = حليف
والد = حليف
الأخ / الأخت = الحلفاء

سبائك الزوج = (E) (ه)
آخر حليف =
والدة = الضغوطات
والد = الضغوطات
الأخ / الأخت = الضغوطات
الزوج = الضغوطات
= الضغوطات أخرى

تعريف الحدود

انصهار

فك الارتباط

طفل / أم التحالف

طفل / والد التحالف

طفل / تحالف آخر بالغ

نظام مفتوح

نظام مغلق

اختلال دائرية

إساءة
سوء المعاملة
الاعتداء الجنسي
التخلي / الإهمال
تعاطي المخدرات
غير عادي ردود
الرفض
نعمة عاطفية
الاكتئاب / الحزن
العداء / الغضب
القلق / الخوف
رضا / السعادة
نوع آخر من المشاعر

تعليمات الإدراج

يتم سرد البروتوكولات من خلال تحليل كل قصة وفقا للفئات المذكورة أعلاه

وأشارت النتائج على ورقة التسجي الفات

تصنيف الفئات الموجودة على العمود الأيسر من ورقة تالي 21 أرقام إلى اليمين من كل فئة وحلقت. الموافق 21 لوحات

معدل كل مجلس، تظليل، لكل فئة من فئات التصنيف المشار إليها في عندما تم إدراج جميع لوحات،. استجابة هذا الموضوع، والدائرة المقابلة وتعمل الاوساط اسودت لكل فئة من فئات التصنيف، ونرى ذلك في ثم حساب مؤشر الضعف الجنسي لدى العامة عن طريق. السطر المناسب وأشار أدخل هذا. إضافة أرقام على الخطوط المبينة في العمود المظلمة الرقم في الموقع في الحواشي

التوصيات وفيما يتعلق بتفسير

القوات المسلحة التوغولية نظام التسجيل وتيسير وضع افتراضات عدة من هذه الافتراضات، لا يمكن. حول نظام الأسرة في هذا الموضوع للعالم النفس هيكله مزيد من التقييم أو وضع استراتيجيات تدخل مع الفرد عن نفسه أو مع غيرهم من أفراد الأسرة

بالتزامن مع استخدام نظام التسجيل التقليدية، قد الممتحنين الحصول على المعلومات ذات الصلة على أساس حكمهم السريرية كما لغيرها من التقنيات الرئيسية اسقاطي

هذا الفصل يقدم أمثلة وتوصيات بشأن هذين النوعين من تحليل الدهون
تحليل من قبل نظام تصنيف الفات

إلى عرض العديد FAT المذكورة مرة واحدة، يتم استخدام بروتوكول من
الخطة التالية توضح طريقة التحليل، من الخصائص على نظام الأسرة
FAT ويقدم قضايا السريرية ذات الصلة، وعناصر من نظام تصنيف من
إلى تقديم إجابات لهذه الأسئلة

البروتوكول هو طويلة بما فيه الكفاية للسماح للتنمية من فرضيات عمل
1/ صالح؟

- مذكرة لرفض

ملاحظة غير عادية لإجابات

2/ إلى أي مدى هو الحاضر الصراع؟ .

-لا ملاحظات للصراع واضح

المؤشر العام من الضعف الجنسي

3/ حيث الصراع هناك؟

- داخل الأسرة؟

لاحظ أن النزاعات الزوجية 1.

ملاحظة للصراع العائلة 2.

- مع العالم الخارجي؟

لاحظ لنوع آخر من الصراع

4/ كيف يمكن لعائلة نموذجية؟

يتم حل النزاع بطريقة ايجابية؟
عدم وجود قرار /قرار لمقارنة الملاحظات الإيجابية والسلبية قرار

كيف يمكن للصراع وانه حل؟ .

الآباء أنها لا تعمل بشكل صحيح؟ 1.

عدد من حدود معينة مناسبة وغير مناسبة

ما يحدث هناك استجابة لتعريف حدود من قبل الآباء والأمهات؟ 2.

أرقام عضوية وغير عضوية،

العائلة منعت على ما يبدو أنه من حيث اختلال ديناميكية؟

ملاحظة للحصول على الاستدارة مختلة

ما هي الفرضيات المحتملة على نوعية العلاقات واضح في هذه العائلة؟

5/

مع الذي قال انه يضع حول علاقات إيجابية؟ أ.

عدد ونوع من الحلفاء

معه ينص على موضوع من الروابط السلبية؟ ب.

عدد وطبيعة الضغوطات

ما هو خاص عن لهجة عاطفية من هذه العائلة؟ C.

غلبة لهجة عاطفية من القصص

ما هي الفرضيات المحتملة على الجوانب النظامية من العلاقات داخل

6/ هذه الأسرة؟

هل هناك نظام فرعي الوالدين كفاءة وظيفية. أ.

من حيث تحديد الحدود. 1.

لاحظ أن النزاعات الزوجية. 2.

حليف =الضغوطات =مقارنة الملاحظات عن الزوج والزوجة. 3.

ما هي عملية تحديد الحدود؟ ب.

كيف تفاعل أفراد الأسرة؟ 1.

لاحظ لالانصهار. أ.

ملاحظة للحصول على فض الاشتباك ب.

عدد من الائتلافات ج.

بين كيف يمكن للعائلة يفعل في اتصال مع العالم الخارجي؟ 2.

مقارنة الملاحظات عن النظام المفتوح والنظام المغلق. أ.

أخرى = الضغوطات = مقارنة الملاحظات وحليف لأخرى ب.

طفل / التحالف من أجل تصنيف البالغين الأخرى ج.

لاحظ لنوع آخر من الصراع د.

7/ نعم هناك علامات على عدم كفاية الكبرى؟

لاحظ لسوء المعاملة. أ.

ملاحظة غير عادية لإجابات ب.

هناك، في هذا البروتوكول، والموضوعات التي تسهم في صياغة

8/ الفرضيات سريرية مفيدة؟

التحليل النوعي من البروتوكولات من الفات

سيتم وضع علامة التحليل النوعي من البروتوكولات من الدهون عن

طريق الانحياز ممتحن والتوجه النظري الذي تم اختياره

مؤسسة الفكر العربي. ثبت أن أقل أيضا مفيدة في تقييم وعلاج البالغين

على حد سواء ويوفر معلومات عن عائلة الحالية حول لهم ولعائلاتهم من

وصول إلى التاريخ من أداء FAT يمكن الإدارة من البالغين .الأصل الأسرة التي قد تؤثر على الخيارات الحالية للتكيف

يتم سرد البيانات الموضوعية في كثير من الأحيان في الاستجابة إلى كل هذه الأوصاف هي خلاصات عامة من .أدناه FAT من لوحات من التجربة الأولية، ويمكن أن تكون مفيدة في صياغة الفرضيات السريرية

لوحة 1 عشاء

يوحي الصراع الأسرة أو الزواج، ونوعية العلاقات وعملية تحديد الأطفال مشكلة تذكر في كثير من الأحيان في موضوع الطلاق .الحدود والآثار العاطفية هذا قد يكون بالنسبة لهم

لوحة 2 ستيريو

.الابن /الأخت أو الأم / ديناميات المستهدفة، ونوعية العلاقات الأخ يحتوي على معلومات حول نوعية القرار تفاعل الصراع، وأحياناً، عن في بعض الحالات، كانت هذه اللوحة جلب المعلومات حول .وضع حدود قصص هذه .تعيين الحدود عندما يطلب من الآباء والأمهات لتسوية نزاع .المطالبة من قبل مجلس محايدة نسبياً

لوحة 3 العقاب

يسلط الضوء على نوع من تعريف الحدود المستخدمة في الأسرة، وجود الكبار .احتمال للإيذاء البدني ومشاعر الطفل على تطبيق القواعد العائلية عادة ولكن ليس دائماً، كما يرى والده

لوحة 4 في متجر لبيع الملابس

يسلط الضوء على طبيعة العلاقات بين أم وابنتها، وخاصة فيما يتعلق في الفتيات غير المنضبطة عادة ما . حل النزاعات، ووضع حدود والانصهار تعطي أجوبة على هذا الضرر متن الطائرة

لوحة 5 صالة

، ولكن في سياق (العشاء) ويبين نفس النوع من المعلومات التي لوحة ، وينبغي التعبير عن الصراع في لوحات محايدة تشير إلى . أكثر حيادا وبالتالي، فإن . وجود درجة أكبر من الصراع في العمل داخل الأسرة الطفل دخول أو مغادرة مكان الحادث تشير في كثير من الأحيان موضوعات فك الارتباط، ومعلومات عن نوعية العلاقات الأخوة، رد فعل الوالدين أو الانصهار

لوحة 6 التخزين

الطفل، وخاصة فيما يتعلق بتعريف الحدود، وحل /تثير طبيعة الأم .وينظر عادة للطفل هنا وهو صبي .النزاعات، والحدود ودائرية مختلفة .الأولاد المشاغبين وعادة ما تعطي أجوبة على هذا الضرر متن الطائرة

لوحة 7 الدرج

في .في محتوى غير محدد، هذه الرقعة يخلق المزيد من المواد اسقاطي مجموعات السريرية، وموضوعات تتعلق بوجود صراع الأسرة أو ، (المرتبطة في كثير من الأحيان لسوء المعاملة من زوجة)الزوجي وجدوا أنفسهم، إلى حد ما، في الأطفال من السياقات الاجتماعية انصهاري متضاربة

لوحة 8 مركز تسوق

الأخوات /الأطفال، الأخوة /تشير معلومات حول طبيعة والدة كثيرا ما تناقش الموضوعات في اتصال مع عملية .والعلاقات مع الزملاء الدمج، و

الإعالة، والمنافسة بين الأشقاء، وبالتالي تسليط الضوء على عملية حل النزاع، ووضع حدود والمفتوحة والمغلقة على حد سواء نظام الأسرة

لوحة 9 في المطبخ

يثير قضايا تتعلق بالنزاع في إطار الزواج والأسرة، وإقامة تحالفات، وتعاطي المخدرات، مع الإساءة الجسدية، إلى حل النزاعات وتعريف. وغالبا ما تكون دائرية اختلال في مجموعات السريرية. الحدود

لوحة 10 الملعب

معلومات عن النظم الفرعية والعلاقات الأخوية مع نظرائهم كمؤشرات وكشف في كثير من الأحيان موقف. للافتاح أو إغلاق نظام الأسرة الطفل فيما يتعلق غير الأكاديمية المهارات

لوحة 11 الخروج في وقت متأخر

يخلق النزاعات العائلية وأسلوب حل النزاع حول موضوع نموذجي من يسלט الضوء على تحالفات بين الأجيال ووجود الصراعات. سن المراهقة هذا المجلس يقدم أيضا معلومات عن طبيعة. على مدى ثلاثة أجيال دائرية اختلال في كثير من الأحيان. مفتوحة او مغلقة على نظام الأسرة الأطفال غير المنضبطين وعادة ما تعطي أجوبة على هذه اللوحة. الحالي غير مؤذية

لوحة 12 الواجب المنزلي

ديناميات الأسرة هدف تتعلق المهام الفكرية والأكاديمية، وخاصة في هذه الطبقة غالبا. جوانب حل الصراع الصراع، ووضع حدود والحدود ما يقدم معلومات مفيدة عن المواقف للطفل والأسرة حول المسؤولية في السكان السريرية، وموضوعات من الشخصية والتعلم والنجاح الاعتماد، وتجنب والسلبية، والعدوان هو شائع

لوحة 13 وقت النوم

هذا المنتدى الهدف، في معظم الأحيان، وطبيعة العلاقات في والده أو الجوانب انصهاري من فك الارتباط، وأحيانا، وتسوية الصراعات أو قد موضوعات الاعتداء الجنسي يحدث. طفل /تعريف الحدود في أب وثمة مسألة أخرى موجهة من قبل هذا المجلس يشير إلى كيفية إدارة وكثيرا ما ينظر الحرف. الأسرة من محنة سوء إنسان أو العاطفية للعائلة في السرير وهو صبي، فتاة أو زوجة

لوحة 14 لعبة الكرة

يدل أيضا على نوعية. (وأحيانا الجد) يدل على طبيعة العلاقة مع الأب. العلاقات الأخوة، لا سيما بالمقارنة مع مفهوم المحسوبية داخل الأسرة الاندماج أو الانفصال هي المواضيع المشتركة بين السكان السريرية

لوحة 15 لعبة

يدل على طبيعة العلاقات الأخوة وتسوية النزاعات في النظام الفرعي غالبا ما ينظر. من المعلومات حول فتح أو إغلاق نظام متكررة. الشقيق إلى هذا الرقم يقف والأم، وبالتالي إطلاع على حل النزاعات، ووضع حدود والحدود

لوحة 16 مفاتيح

الابن، في /يثير موضوعات حول الجوانب المتعارضة في علاقة الأب يقدم أيضا معلومات عن تصور الوالدين .حل النزاعات وتعريف الحدود السريرية السكان .من اختصاص الأطفال غالبا ما تعطي أجوبة تتعلق تعاطي المخدرات

لوحة 17 مآكياج

يوحي يمكن .الابنة /ويستكشف طبيعة العلاقة بين الأخوات وطبيعة الأم ذكرها على معلومات حول ردود فعل الأسرة وجهها لوجه مع جاذبية يخلق في بعض الأحيان .المادي للفتاة وزملاؤها، افتتاح وأنظمة الإغلاق .موضوعات الخيانة الزوجية

لوحة 18 في نزهة

ويوفر . وعادة ما تثير هذه اللوحة الصراع في مختلف قطاعات السكان الموقع معلومات عن وجود صراع في إطار الزواج، صراع الأسرة، وتسوية الصراعات، ووضع حدود، والحدود، على نوعية العلاقات، دائرية مختلة

لوحة 19 مكتب

هذه الطبقة غالبا ما تجلب القصص حيث .ابنة /معلومات عن علاقة أب الفتاة يسأل صالح إلى والده، أو القصص حيث يتم معاقبة الفتاة لأنها هذه المواضيع تتعلق حل للصراع، وتعريف حدود .فعلت شيئا خاطئا .ابنة /وحدود، ونوعية العلاقة والد

غالبا ما يوصف على الطابع كما ذكر مدير المدرسة والمواقف الأسرية الكامنة وراء مواجهة السلطة، وتمت مناقشتها في افتتاح نظام كذلك

لوحة 20 المرأة

ويوفر الموقع . هذه اللوحة هي واحدة من لوحات أكثر من اختبار اسقاطي معلومات عن الحياة، ومفهوم الذات والعاطفية وتساهم في بعض الأحيان ويتم . إلى التعرف على المشاكل من ارتباك الهوية، وحتى الهوية الجنسية الحصول بسهولة على ردود فعل الأسرة لمثل هذه النزاعات من قبل نادرا ما تذكر صراع عائلة من تلقاء أنفسهم .التحقيق

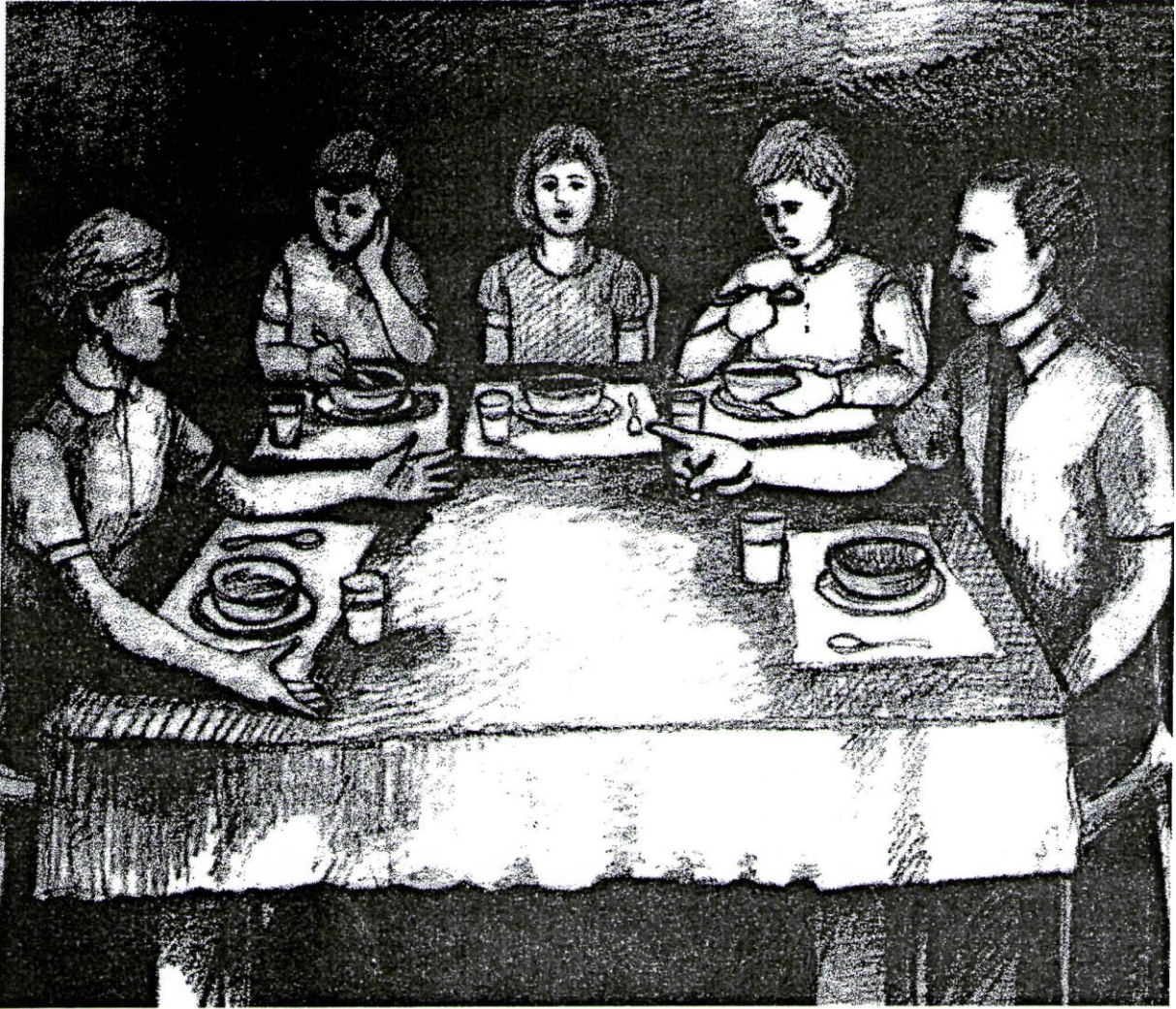
لوحة 21 أحضان

على .العشاء، والطعام والرحلات :يقدم معلومات مشابهة إلى المجلس الرغم من أن يبدو محايدا في لهجتها، وهذا يولد ردود مجلس المواجهة .في السكان السريرية (الردود أحيانا الاعتداء الجسدي)للغاية وعدواني حسابات من التدخل لحماية الطفل والدة الأب ليست غير شائعة في هذه ويمكن أيضا تحتوي على معلومات عن التعبير عن .التجمعات السكانية .تؤثر في الأسرة

الفصل 5: تحصيل و تحليل و تفسير نتائج اختبار تفهم الاسرة المتعلقة بالتعبير و

دينامكيته العاطفية و الخصائص الإنفعالية للحالة الإكلينيكية الثانية.

اللوحة 1 :



1- هناك مناقشة بين رجل وامرأة. من بين الأطفال فتاة تأكل لازالت واثنين يسمعون المناقشة المناقشة. هذا الرجل لافتا مع صبعه كما لو كانت المرأة مهددة.

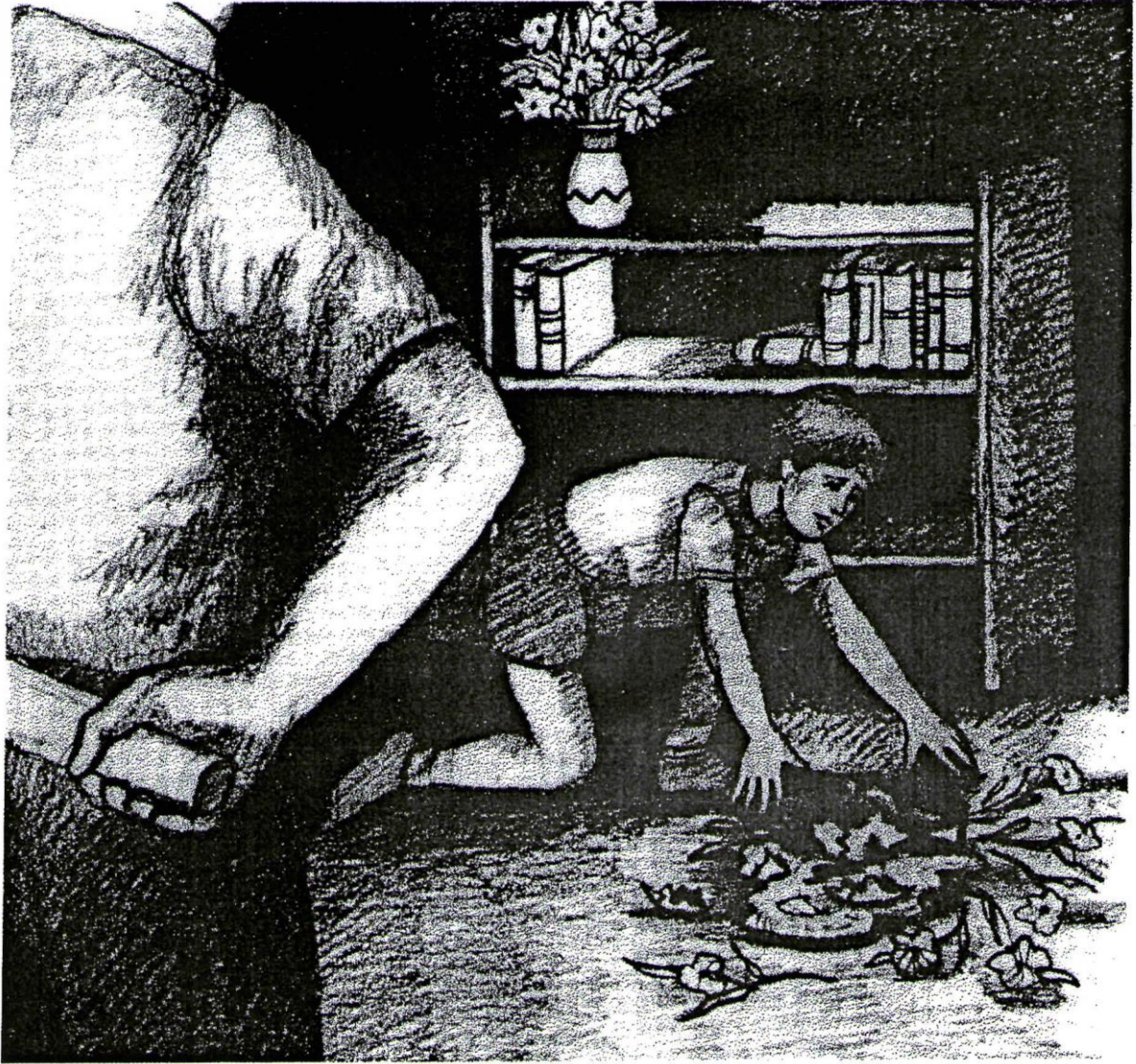
2- كانت هناك مشكلة في الأسرة، ولكن نحن لا نعرف السبب.

- 3- الأطفال يستمعون إلى المناقشة وتبادل ويبدون منز عجين.
- 4- فمن الممكن الأب يتحدث حول مشكلة التي نشأت داخل الأسرة في البحث عن الحقيقة.
- 5- وفقا الإشارة بصبعه ستنتهي بشكل سيء.

اللوحة 2 :

- 1- الفتى جالس وترغب في الاستماع إلى الموسيقى، وجاءت والدته لتمنعه من الاستماع إلى الموسيقى، وتذكير له من واجبات.
- 2- فمن الممكن أن الطفل كان له نتائج دراسية غير مرضية والأم تذكره أن لديه واجبات.
- 3- الأم ليس سعيدا منز عجة الاستماع ولدها إلى الموسيقى.
- 4- يتكلمون ربما عن مراجعة الدروس.
- 5- الأم تهدد لمعاقبته إذا لم يطع.

اللوحة 3 :



1- الأب واقفا بعصا من وراء ظهره. كسر صبي الجرة زهور وهو في الأرض يلتقط ما كسره. والد يصيح " تلتقط أو تحصل على العصا".

2- الطفل في يمكن أن يكون ذلك تم تهريبه نقب من خلال خزانة، وسقط الجره.

3- الصبي يبدو خائف من عقاب والده وهو في التقاط ما أسقط.

4- يتحدثون عن الجره من الزهور .

5- وفقا لموقف الأب والابن يتلقى الضرب.

اللوحة 4 :

- 1- متجر لبيع الملابس. بائعة تقدم فستانا للبنات التي تبدو مذهولة وتفكر.
- 2- واستمعت الفتاة من التوازن في الأسعار لهذا المتجر.
- 3- وجدت الطفلة فستان ليس جميل، ويتردد.
- 4- يتحدثون عن ملابس والبائعة وأصرت وقالت لها أن فستان لك سيكون جيدا.
- 5- ترددت الفتاة و أنا لا أعتقد أنها ستشتريه.

اللوحة 5:

- 1- في غرفة وهناك اثنين الفتيات، والولد عند الباب، كان الأب جالسا وفتاة واحدة تقوم بتعديل التلفزيون.
- 2- سمعوا معلومة عاجلة. الفتاة تعدل صورة التلفزيون.
- 3- انهم يشعرون بالحزن لأن الأخبار ليست جيدة.
- 4- يتحدثون عن الصور التي تراها على التلفزيون.
- 5- الخبر يثير القلق.

اللوحة 6 :

- 1- الأم يبدو غضبة حقا، تصرخ وهي الآن في اضطراب عمل ابنها.
- 2- الغرفة كانت منظمة، الابن يخلق فوضى واضطراب الأم.
- 3- شعر الابن كان قد ارتكب خطأ ما، وسيتم معاقبته ويشعر بالحزن.
- 4- وحذرت الأم له انه حالما والدك سيكون هناك انه سوف ننظر بعد.
- 5- ووفقا للموقف الأم يعاقب الطفل لتعليمه سواء.

اللوحة 7 :

- 1- أم يقف أمام الدرج في الظلام سوف تتحول في ضوء لأنها سمعت الضجيج فإنها تستمع.
- 2- كانت الأم نائمة بسلام. استيقظوها الأطفال بصوت عال.
- 3- أم هي غاضبة ومستاء.
- 4- تستمع وتراقب من أين تأتي.
- 5- إذا كان الضجيج لا يتوقف أنها عازمة على تسلق الدرج أن ترى ما يحدث.

اللوحة 8 :

- 1- في الأسرة تتجول الفتيات في خلف بين الاحضان الأم. كانت مفاجأة هذا الصبي، في الملابس توازن مخزن.
- 2- ويمكن قلب الصبي أنها لايمكن للأم أن تشتري له ما أراد.
- 3- الفتاة اللتان خلف الأم سعيدات، وابنه قبل مستاء.

4- لا أحد يتحدث.

5- أم يحاول تهدئة روع الطفل وعدته بأن المرة القادمة انها تشتري له ما يريد.

اللوحة 9 :

1- الأب والأم الموجودين في المطبخ وابنه عند الباب. الأم هي وشك أن تعطي القهوة إلى الأب الذي يحتفظ بسجل في يده اليسرى.

2- فعل الابن شيئاً خاطئاً ويلاحظ والده.

3- انهم يشعرون بالغضب الابن لم تفعل بشيء صحيح.

4- الحديث عن ما قام به الابن خاطئ.

5- فإن الأب المطالبة بالمحاسبة من ابنه.

اللوحة 10 :

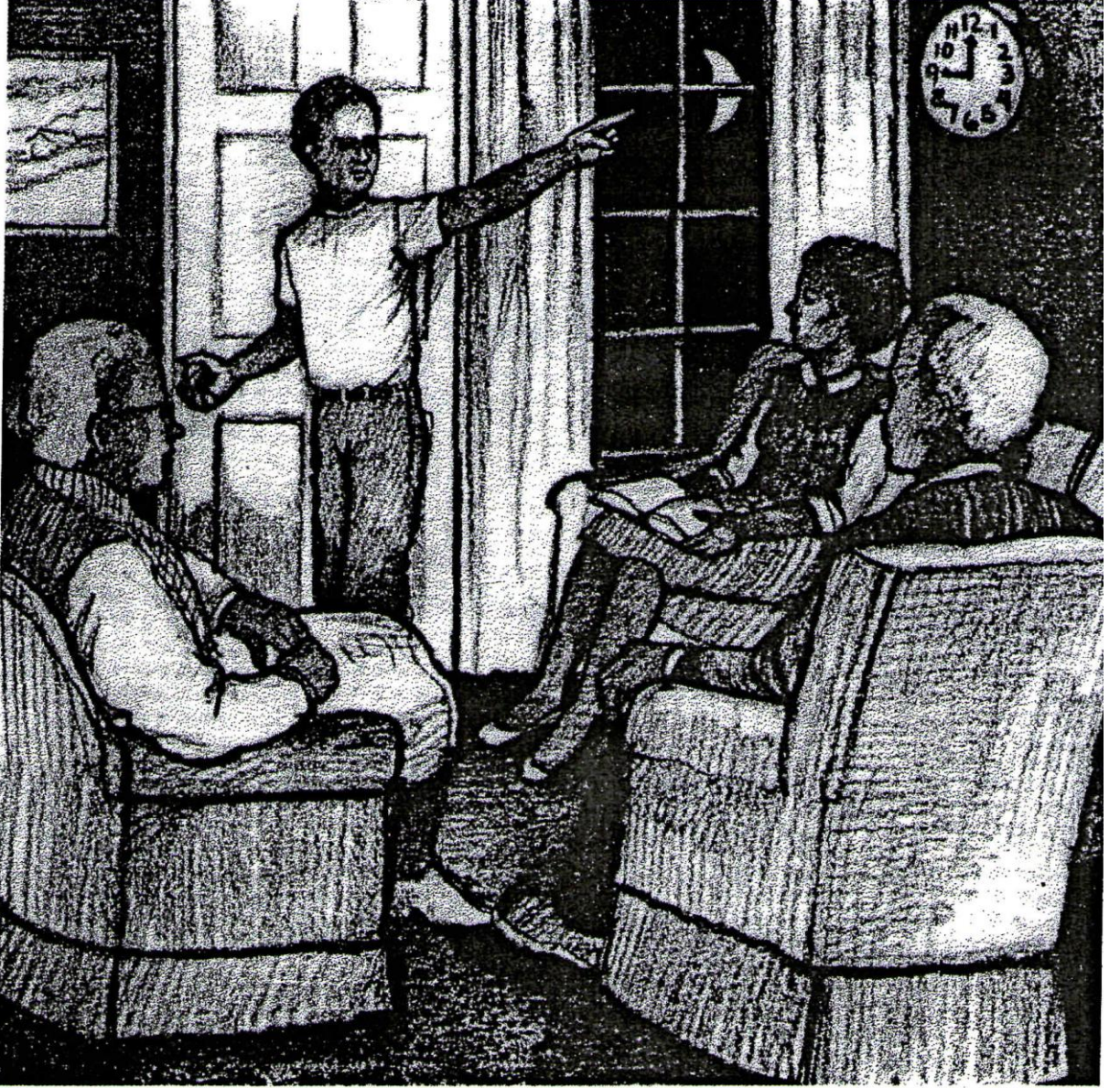
1- على ملعب البيسبول هم على وشك البدء في اللعب.

2- هم حريصون، متوترون لأنهم يخشون خسارة.

3- يتحدثون من المباراة.

4- أفضل يفوز.

اللوحة 11:



1- الأم حاملة بين يديها كتاب و ترى إبنها يصرخ يحاول الخروج.

2- "دون أي إجابة"؟؟

3- يجادل الأم مع ابنها لأنه يريد الخروج ولاكن ليلا وأمه ترفض السماح بها.
واستغرب الأب والجد.

4- الأم تحاول لسبب مع ابنه.

5- يتم تحديد الابن من الفرار، تاركاً والدته غضب.

اللوحة 12 :

- 1- لأم والأب واقفا خلف ابنتهما، ابنتهما على وشك الكتابة، والآباء غاضبون، والد يأخذ ربطة عنقه والأم وتبدو غاضبة.
- 2- اعتقدوا أن ابنتهما كانت في الطريق الصحيح.
- 3- الثلاثة غير راضين.
- 4- يتحدثون عن التعليم.
- 5- وسوف يؤمنون به ويمنعه من مغادرة.

اللوحة 13:

- 1- طلبت من زوجها المريض طريح الفراش، ما لديه.
- 2- المخاوف من ابنه الذي يريد الخروج ليلا يكون طريح الفراش.
- 3- لأم غاضبة وكلاهما يشعر بالحزن.
- 4- وعدم الانضباط من ابنتهما للحزن.
- 5- السيئ في الدم.

اللوحة 14 :

- 1- طفلان على أبوابهم، واثنين من الفتيان بجانب الرصيف، وكلاهما يريد أن يحارب والاثنتان الآخران مشاهدتها لعب.
- 2- انهم يريدون يجادل بسبب الفتاتين.
- 3- انه يوم حزين لعدد كبير جدا من المشاكل الجميع غاضب.
- 4- انه سيكون لانتهاء بشدة.

اللوحة 15 :

- 1- مجموعة من الأطفال في غرفة يلعبون الدومينو واقفا واقفا شقيقهما الكذب، وهما اللعب حماسي ونظرة.
- 2- "لا ردا"؟
- 3- الخاسر يبدو حزينا، غير سعيدة.
- 4- يتحدثون عن الدومينو.
- 5- ذات مرة كان أكثر من لعبة يذهبون إلى الفراش.

اللوحة 16 :

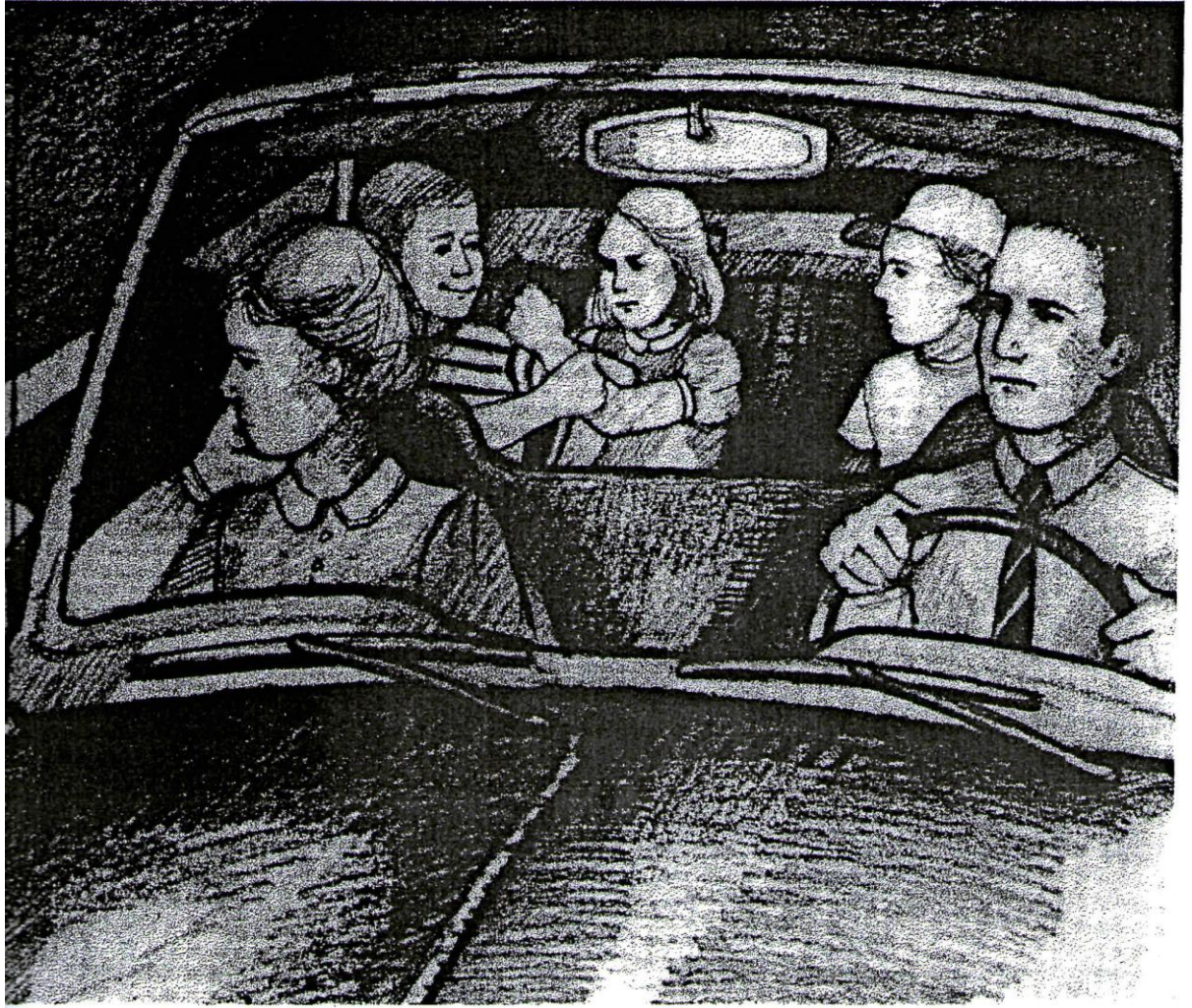
- 1- الابن يريد أن قيادة السيارة، والد يتردد أن يعطيها مفاتيح السيارة.
- 2- "؟؟؟" لا يوجد إجابة"
- 3- الأب يبدو يتردد قلق لانه يعتقد ان قد جرى حادث لإبنه.

- 4- يتحدثون عن الدومينو في السيارة، والابن يصر على قيادة السيارة.
5- الأب يرفض أن يعطيه مفاتيح.

اللوحة 17 :

- 1- الفتاة على وشك أن تنظيف أسنانهم، والأم تنظر إلى قدميها.
2- كانوا يأكلون قبل ان تنتهي من تناول الطعام.
3- وتخشى الأم قليلا بالمقارنة تجاه ابنته.
4- يناقشون مسائل حميمة تتعلق بالمرأة، والدة يسأل: أين أنت؟ ماذا ستفعل؟
5- لا أدري.

اللوحة 18 :



- 1- الأسرة هي في سيارته، واثنين من الأطفال يجادل شقيقهما يراقب والدهما يبدو من خلال المرأة الخلفية، ومستاء الأم.
- 2- منزعة وفإنها يجادل مع زوجها.
- 3- انهم يشعرون بالغضب والحزن.
- 4-؟؟ "لا جواب".
- 5- انها سوف تنتهي بشكل سيء.

اللوحة 19 :

- 1-معلم يتحدث مع عن تلميذه المدرسة.
- 2-الطالب كان غائبا، فإن مدير اتصل بالوالدين.
- 3-المعلم يبدو مطمئن، وطالب حزين.
- 4-يتحدثون عن المواد التي تدرس وغيابه.
- 5-وسوف يستدعى الأب.

اللوحة 20 :

- 1-طفل أمام المرأة، وترتب قليلا و يجادل على وشك الخروج.
- 2-ويرتدي ثياب جديدة لانه تلقى دعوة.
- 3- هي بهيجة.
- 4-لأنه وحده لا يستطيع أن يتكلم.
- 5-انها سوف تنتهي نهاية حسنة.

اللوحة 21 :

- 1-كان الأب على وشك السفر، وفاجأ الأطفال، والأم لا تريد له بالسفر.
- 2-الأب لم يبلغ جهة السفر.
- 3-الاستماع الأطفال الى مناقشة الوالدين وتبدو حزينة ومستاء، والدة سألت زوجها على البقاء.

4- يتحدثون عن الرحلة.

5- "لا يوجد إجابة"

الجزء الثالث : التصنيف و التعبيرية الاكلينيكية للحالتين

باتولوجية الصرع عند الحالة الأولى

باتولوجية الصرع عند الحالة الأولى

علم الأمراض من الصرع في الحالة الأولى
الحالة الأولى تتعلق السيدة M.Salima من العمر 39 عاماً لتقديم
صرع دون آفة عضوية أثبت أنه بعد إجراء مقابلات نقترح أن
هذا هو نوع من الاضطراب العقلي للصرع التي الأصل هو
صدمة عاطفية عانى في سن ال 23 سنة نسب المشكلة الكامنة
ومشكلة الهوية.

الحالة الأولى يقودنا إلى مفهوم الاضطراب العقلي والصرع في
عمل، Covello لوسيو / أديل 1971 "أعراض الصرع أو
المرض".

كلا من الكتاب وطرح أسئلة حول الطبيعة الدقيقة للصرع
، ويبدو من الممكن أن نفترض أن اضطرابات الاستيلاء ثانوية
إلى الحالة أخرى العقلية سيكون أعمق من انصهار أزياء باسم
"ذهان" أو "anaclityque أزياء باسم" عصاب "أو وضع نظام
موح من الأعضاء التناسلية لل منظمة الهوس العصابي نوع أو
هستيري.

وتعرض خصوصيات اضطرابات الصرع والأمراض النفسية في
الجول التوضيحي التي

جدول ملخص للحالات المركبة و التقدم لمرض عميق

أول مثال لمرض عميق: حالات العصاب	الثانية مثال لمرض عميق حالات الاكتئاب تحليلية	ثالث مثال لمرض عميق حالات ذهان
نموذج من الصرع	نموذج من الصرع	نموذج من الصرع
أول حالة لهيكلية تتألف من الصرع	الحالة الثانية لهيكلية تتألف من الصرع.	ثالث حالة لهيكلية تتألف من الصرع

"علم النفس المرضي للصرع" مقتطفات من الدراسة البروفيسور عفيفة عطوار مشربط

ترتبط هذه المشكلة من الاضطرابات النفسية في مرض الصرع إلى نمو في ما يتعلق في البنية المعنوية، من ذهان المرضي، ونوع من الاكتئاب، أو العصبيية. هذه العتبة تصل أحيانا أو بشكل دائم إلى صراعات نفسية أكثر أو أقل حدة ولدة في المرض أولي قد يضعف المريض.

الحالة الأولى تشير أيضا إلى مقال سامي علي "أوهمية و المرض
"عام 1990.

عند وجود صراع لا يمكن حله ما عل للصرعي إلا إجبار الجسم
على ابتكار الانزعاج الذي هو بحد ذاته لا يعرف أصولها.

قبل مضي وقت طويل لمحت سيغmond فرود النشاط النفسي كما
تدخل بدلا من السماح لدراسة العلاقة السببية بين الفحص النفسي
والعمل الجسدي. وقال انه يتحدث على أعراض جسدية
وأعراض متلازمة يظهر حقل ضعيف يتسبب في آثار نفسية
تسلل الجسم ضارة لا للقمع بما فيه الكفاية وإرسالها إلى معالجة
جسدية.

وتواجه موضوعنا مع الصراعات النفسية المستعصية والعاطفية
التوترات العائلية لا يمكن السيطرة عليها تشير إلى أن هذه
الصورة السريرية وهذه الاضطرابات في الحياة العاطفية هي
السبب في مصادرة لأول مرة، وتكرار نوبات الصرع.

السيدة سألمة تعيش في صمت من الكلمات التي استيقظت ألام
عذيفة

وفقا لجان قيووتا "ناقل الحركة. البنوة" يتم تعريف العلاقة بين
الوالدين و الطفل كما أن الفرد الذي يتصل و يرتبط بها الجماعة
التي ينتمي إليها أجداده و المتحدرين الحقيقي و المتوهم.

وينطوي هذا التعريف على حد سواء أن يتم تسجيل هذا
الموضوع، والتحقق في خط حيث اسم من المهم في الواقع، حتى
لو كان من المموج أن نقول أنه هو أو يقع له من قبل الصعود

وقد أظهرت جميع المقابلات الإكلينيكية التي أجريت حتى الآن أن يواجه موضوعنا مع صراعات نفسية غير قابلة للذوبان والانفعال العاطفي لا يمكن السيطرة عليها مع الانفعالية المفرطة والعاطفي أن أقترح أن هذه الصورة السريرية وهذه الاضطرابات في الحياة العاطفية هي السبب في مصادرة لأول مرة، وتكرار نوبات الصرع.

- صعوبة في العثور على هويته في ما يتعلق بمشكلة اعتمادها.
- بيئة أسرية الممرضة والسامة.

مجموعة متشابكة من الوضع القائم والعلاقة الاجتماعية والأسرية قبل أربع سنوات وموضوعية له قبل ركوب الأمواج الناجمة عن نوبات البكاء العاطفي الذي نقترح أن يطلب المساعدة والمشورة التي تحتاجها.

شعرنا أنه من الضروري دعم هذه القضية ونبدأ في رؤية برنامج الدعم التي من شأنها أن تعتمد على دعم من مشاكله العاطفية المتعلقة الصرع له في اضطراب و تساعد على سد العجز في تعزيز حقيقي

أهملت الدفاعات عن طريق مساعدته تجد حالة والدته بسبب حرصه على فكرة رفضه من قبل أمه "العضوي".

قوة الأبناء، وإعادة هيكلة نفسية.

دورنا سيكون في ترتيب أصله لا يزال مشكلة رئيسية له.

سيكون للمساعدة في الاعتناء بأنفسهم من خلال الحصول على من خلال التخلص من العجز في "الأخر" وسائل الدفاع ليكون مرساة من هذا البناء والحقيقية هي ربط لا يمكن مع وضع والدته استحقاق " مما يعطي له وسائل تكثيف.

كنا نظن أنه من المفيد أن تشير إلى أكثر عاطفية تجاه المصالحة في مواجهة زوجها الذي يبدو أن تكون متاحة للمساعدة في التغلب على الصعوبات وجهال تجاه عائلته وتعزيز دفاعاتها ذلك لاتخاذ دعم نفسها وتقديم المشورة للبيئة عائلية بعيدا عن السامة والممرض والمهووسين مع الطريقة التي تعمل بها.

العلاج الداعم هو قمع للأعراض من قبل الدفاعات أنه يمكن إدخال آليات جديدة للرقابة: برنامج معزز الاستشارة النفسية على سبيل المثال، العاطفية التي تقدم تجربة من العواطف لسحب الاستثمارات العاطفي.

وكان من نتيجة واضحة الآن علامات على وعيه وضعه كأم، مع إعادة تنشيط المرفق، والاهتمام الذي يشهد الآن إلى أبنائه وخاصة وعيه من الصرع له.

لاحظت في بعض الأحيان هي علامات الصرع الجزئي نوع وخز في أطرافهم، وصلابة من الفك وحالات غياب.

اختتام وإلى تطور إيجابي للمرض له السيدة م. سليمة مثل صيانة دورية ومنتظمة، وأنه طلبه يبشر استعدادها للاستثمار كل الدلائل تشير خارجيا من خلال وضع الكلمات إلى العلل التي إنها تشعر.

الفصل 2

باتولوجية الصرع
عند الحالة الثانية

باتولوجية الصرع عند الحالة الثانية

عاما في عام 1996 بعد F.Tayeb 58 الحالة الثانية تتعلق السيد
عاما يعتقد انه يرى ضوء بعيد مثل النار فرشاة خلال دورية 43
ليلية في المصنع حيث كان يعمل كحارس أمن، ومحاولة التحقق
من أصل هذه التصفح ضوء بعيد وقليلًا من الطريق شقة مع عدم
وجود حاجز كبير يجد نفسه بعد فقدان الوعي وفقدان الذاكرة
مجموع محاطة زملائه بسبب إصابة في الرأس انه غير قادر
الحالة الثانية تشير لنا لمفهوم ما بعد الصدمة. على تحديد المنشأ
والصرع، وبحكم التعريف، وتتميز ما بعد الصدمة المضبوطات
من حقيقة أن

الصدمة يجب أن يكون سبب الأزمة إلى أن هناك من هشاشة
الكشف عنها من قبل هذه الدولة الأولي لغياب ذكرت من قبل
المريض، وهناك من المضبوطات في وقت مبكر بعد إصابة في
الرأس الأزمات التي تحدث في وقت متأخر بعد المرحلة الحادة.

إصابة في الرأس يرافق الصرع إلا إذا كان هذا الموضوع محددة
وراثيا عتبة، بحيث من أزمة قد تؤدي إلى الإصابة القشرية
ويسبب النوبات.

ويرافق ما بعد عقابيل عقلية من إصابة في الرأس عديدة ومتنوعة
ارتجاج ذاتي من قبل متلازمة اضطراب في الانتباه، وضعف
الذاكرة، وضعف اللغة تم العثور على هذا المريض في موضوعنا
خلال المقابلات الإكلينيكية.

الخاتمة

ركز بحثنا على خصائص الإنفعال لدى الراشد المصاب بمرض الصرع و ذلك بهدف تسليط الضوء على وجود خصوصيات معبرة مرتبطة الإنفعال في علم امراض الصرع

الصرع هو مرض يتميز بنوبات تشنجية متكررة ناجمة عن شحنات كهربائية في كل أو جزء من الدماغ والتي يمكن ان تكون معروفة أو غير معروفة الأسباب.

لا نستطيع القول بوجود صرع ولكن عدة صرعات. تم تعريف العاطفة في عام 1884 من قبل وجيمس كهيئة صدمة مشابهة تقريبا لاهتزاز الجسم في حالة الصرع.

في بداية الامر حددنا مختلف المفاهيم المتعلقة بمجال العاطفة والنظريات المختلفة التي تميل الى التوصل الى مفهوم افضل للعاطفة

مع تعريف توافقي لهذه الاخيرة وتذكير للمقاربة المنهجية , النظريات النفسية، وجهة النظر الداروينية، الجامسية والمعرفية والتحليل النفسي الفرويدي مع الحاجة إلى الاستجابة لمشكلتنا والتي هي تسليط الضوء على الخصوصيات التي تؤكد على تاثير العاطفة عند الكبار الذين يعانون من داء الصرع مع الاخذ كفرضية عمل ان مريض الصرع يمكن أن يتم تمييزه من خلال

لقد كشفت المقاربة المنهجية عند هذا المريض وجود نبرة عاطفية سائدة و ذلك من خلال بروتوكول فسات .

للاختتام لقد حاولنا بتواضع تسليط الضوء على التفاعلات الموجودة بين العاطفة و مرض الصرع وذلك باظهار الميزات العاطفية آليات الإنفعالية الخاصة بكل حالة من الحالات إكلينيكية المدروستين.

المراجع باللغة الأجنبية

REFERENCES BIBLIOGRAPHIQUES

1- ANDRÉ POLARD L'épilepsie du sujet .Etudes Psychanalytiques

2-ANNA FREUD .« LE MOI ET LES MECANISMES DE DEFENSE »

3-Abelhauser Alain , « Le corps et l'âme » ,*Journal français de psychiatrie*, 2006/1 no 24, p. 32-34. DOI : 10.3917/jfp.024.34

4-Cannon, W. B. (1927). "The James-Lange theory of emotion. A critical examination and alternative theory", *American journal of Psychology*, Vol. 39, 10-124.

5- Charles Féré « Les Épilepsies et les épileptiques _ »

6- Christian Derouesné avec la collaboration de M. Dumas -G. Guy-P. Henry-M. Launay -Pratique neurologique Paris : Flammarion, 1982 .

7- CHABERT Catherine (1987), *La psychopathologie à l'épreuve du Rorschach*. Paris : Dunod-

8-CHABERT Catherine (1983). *Le Rorschach en clinique adulte*. Paris : Dunod"

9-Didier ANZIEU, Catherine CHABERT (1961, 8e éd. 1987) *Les méthodes projectives*, Paris, P.U.F."

10- DENIS MELLIER .*bulletin de psychologie /tome 57(1) /469/ janvier 2004* - CLAUDE BOUVARD *l'épileptique et les autres* 1974

11-Darwin, C.R. (1872). *The expression of emotions in man and animals*, London : Murray

12-Darwin, C. (1872/2001). *L'expression des émotions chez l'homme et les animaux. [The expression of emotions in man and animals]*. Paris : Riveages.

13-EXTRAITS DU SEMINAIRE DU PROFESSEUR AFIFA MECHERBET « PSYCHOPATHOLOGIE DE L'EPILEPSIE ».

14-FREUD S., 1973 : *Dostoïevski et le parricide*. Préface in F. Dostoïevski, Les Frères Karamazov, Tome I, Paris, Gallimard, pp. 9-30, traduit de l'allemand par J.-B. Pontalis. R.I.P.

15-GUEY J., 1974 : Psychopathologie de l'épilepsie. Le point de vue du psychanalyste. *Revue Neuropsychiat. Infant.*, 3.

16-Green, A. (1973). *Le discours vivant : la conception psychanalytique de l'affect*, Paris :PUF, 1973, 212-218.

17-HENRI WALLON.LES REACTIONS MOTRICES DANS LES CRISES DUES A L'EMOTION

18-Jean Guyotat Transmission. Filiation

19- JEAN DELAY –PERRE PICHOT « ABREGES PSYCHOLOGIE – Toisième Edition .1990

20- J.DELAY –P.PICHOT- T.LEMPERRIERE –. J.PERSE 1955 .LE TEST DE RORSCHACH ET LA PERSONNALITE EPILEPTIQUE

21-LILIANE MAURY « Les émotions de Darwin à Freud » 1993 .

22- Loosli-Usteri M -Manuel Pratique Du Test De Rorschach - 1969

23-Melman Charles , « D'une question préliminaire à tout traitement rationnel du corps » ,*Journal français de psychiatrie*, 2006/1 no 24, p. 56-56. DOI : 10.3917/jfp.024.56

24-Nina Rausch de Traubenberg (1986), Le Rorschach, espace d'interactions, *Bulletin de Psychologie*, 376, 39, 11-15, p. 660

25- NINA RAUSCH DE TRAUBENBERG .LA PRATIQUE DU RORSCHACH –

26-Nusinovici Valentin , « Avoir un corps ? » ,*Journal français de psychiatrie*, 2006/1 no 24, p. 4-6. DOI : 10.3917/jfp.024.04

27- OLIVIER HOUDE-DANIEL KAYSER-OLIVIER KOENIG-
JOELLE PROUST-FRANCOISE RASTIER

28-OLIVIER HOUDE-DANIEL KAYSER-OLIVIER KOENIG-
JOELLE PROUST-FRANCOISE RASTIER « vocabulaire de science cognitive »

29-O.DULAC « EPILEPSIE ET CONVULSIONS »

30-Olivier Luminet Psychologie des émotions -
Confrontation et évitement -.2008

31- Pierre-Henri CASTEL Emotions, sentiments et affects :un point philosophique, puis psychanalytique Pierre-Henri CASTEL

32-Philippot P & Feldman (2004) : The regulation of emotion.

33- P .LOISEAU ,P.JALLON « LES EPILEPSIES » 1979

34-Roger Gil NEUROPSYCHOLOGIE- – 2006 .
NEUROPSYCHOLOGIE DES ÉMOTIONS page 297 .désordres
émotionnels et épilepsies page 339 .

35-Richard P. Salbreux R. : Qualité de vie et épilepsies
Evolution des concepts et applications cliniques. *Psy Fr* 1997 ;
2 : 35-48.

36-Rimé, B., Scherer, K. R. (1989). *Les émotions*. Textes de
base en Psychologie, Paris : Delachaux et Niestlé.

37-« traité de psychologie des émotions » Sous la
direction de David Sander et Klaus R. Scherer . Avec la
collaboration de TATJANA AUE-TANJA BAENZIGER-GRAZIA
CESCHI-ELISE DAN GLAUSER-PATRICIA GARCIA-PRIETO
CHEVALIER-JEROME GLAUSER-DIDIER GRANDJEAN-OFRA
HAZANOV-SUSANNE KAISER-SEBATHIAN KORB-KATIA
SCHENKEL-VERONIQUE TRAN-THOMA WEHRLE-STEPHANE
WITH-TANJA WRANIK :Dunod,Paris,2009 .

38- ZENA HELMAN – PREFACE DE HENRI WALLON
.RORSCHACH ET ELECTROENCEPHALOGRAMME CHES
L'ENFANT EPILEPTIQUE -

ملخص البحث :

هدف عملنا هو تبين خصائص الإنفعال لدى الراشدين المصابين بالصرع وذلك بطرح إشكالية العلاقة المتواجدة بين الصرع والإنفعال علما أن الواحدة تؤثر على الأخرى إضافة إلى ذلك يمكن للصرع أن يؤدي إلى وقوع إصابات نرجسية و إنفعالية لأن عجزنا عن التنبؤ لحدوث النوبات يعود سلبيا على التوازن العاطفي. هذا العمل يسعى إلى تبين أن التحكم الغير ملائم في التوازن العاطفي والإضطراب في الإنفعالات قد يؤدي إلى ظهور النوبات الصرعية. فالهدف من هذا العمل يتمثل في محاولة كشف أسباب الإضطرابات الإنفعالية للحالتين المدروستين و النوبات الصرعية المترتبة عن ذلك و هذا بدراسة دقيقة لهما إستعانة بكل من « Psycho diagnostic de Rorschach et le FAT »

وأخيرا عملنا يقدم علاج دعم هدفه حذف الإضطرابات الإنفعالية وذلك بإستعمال برنامج يسعى إلى تقوية الإمكانيات الدفاعية للمريض.

الكلمات المفتاحية الصرع- خصائص الإنفعال- الإضطرابات الإنفعالية تقوية الإمكانيات الدفاعية

Résumé: Notre travail a comme objectif de faire ressortir les particularités qui sont inhérentes à l'émotionnel chez l'adulte épileptique en posant comme problématique la relation qui existe entre épilepsie et émotion et leurs interactions en sachant que l'une peut influencer sur l'autre et réciproquement. Ce travail cherche aussi à montrer qu'un contrôle inadapté de l'équilibre affectif ainsi que des désordres émotionnels peuvent être impliqués dans l'apparition des crises épileptiques. Le but de ce travail est d'essayer de dégager à travers l'étude approfondie de nos deux cas cliniques les causes profondes des désordres émotionnels et des crises comitiales en utilisant les moyens de diagnostic que sont « psycho diagnostic de Rorschach et le FAT ». Enfin ce travail propose une thérapie de soutien qui vise à supprimer les troubles émotionnels par un programme tendant à renforcer les moyens de défense du patient.

Mots clés : Epilepsie- les particularités, désordres Emotionnels- moyens de défense

Abstract Our work has as objective to highlight the peculiarities inherent to the emotional epileptic adult posing as problematic relationship between epilepsy and emotion and their interactions, knowing that one can affect the other and reciprocally. This work also seeks to show that inadequate control of emotional balance and emotional disorders may be involved in causing seizures. The aim of this work is to try to identify through a thorough study of our two clinical cases the underlying causes of emotional disorders and seizures using diagnostic tools such as projective tests to probe a disturbed psyche "psycho Rorschach diagnosis and FAT. Finally, this work provides a supportive therapy that aims to suppress emotional distress by a program to strengthen the defenses of the patient.

Keywords: Epilepsy, particularity, Emotional disorders-defense