

REPUBLIQUE ALGERIENNE DEMOCRATIQUE ET POPULAIRE

وزارة التعلیم العالی والبحث العلمی

Ministère de l'Enseignement Supérieur et de la Recherche Scientifique

جامعة أبي بكر بلقايد - تلمسان

Université Aboubakr Belkaïd – Tlemcen –

Faculté de TECHNOLOGIE



MEMOIRE

Présenté pour l'obtention du **diplôme de MASTER**

En : ARCHITECTURE

Spécialité : ARCHITECTURE

Par : MAHMOUDI Nour El Houda

Sujet

Vers une amélioration qualitative et écologique du logement étudiant à Tlemcen.

Soutenu publiquement, le Dimanche 26 juin 2022, devant le jury composé de :

Mr OUISSI Nabil	PROFESSEUR	Université de Tlemcen	PRESIDENT
Mme KHERBOUCHE Soumia	MCB	Université de Tlemcen	EXAMINATRICE
Mme OUSSADIT Imene	MCB	Université de Tlemcen	EXAMINATRICE
Mr KASMI Amine	MCA	Université de Tlemcen	ENCADRANT

Année universitaire : 2021 /2022

Remerciements

Tout d'abord je tiens à remercier dieu le tout puissant de m'avoir donné la santé, la volonté et le l'opportunité pour mener à terme ma formation et pouvoir réaliser ce travail de recherche.

Mes remerciements s'adressent particulièrement à mon encadreur « Dr. Kasmi Mohammed El Amine » pour son suivi, ces conseils, pour son encadrement de qualité, et pour son temps précieux qu'il a consacré à l'aboutissement de ce travail dans les meilleures conditions.

Je tiens à remercier les membres de jury pour l'intérêt qu'ils ont apporté à l'examinassions de ce travail.

Mes chaleureux remercîments vont à ma chere famille de m'avoir soutenu pendant mon cursus universitaire

Dédicaces

Je voudrais dédicacer ce mémoire aux personnes les plus précieuses dans ma vie.

A nos parents pour le mérite d'être venu au monde, leurs soins et leurs instructions si précieux, leurs sacrifices pour toujours m'offrir le grand confort et la plus belle des vies où je ne manque jamais de rien.

, je voudrais leurs dire que c'est grâce à eux que j'ai pu réussir mes études

À ma sœur unique fadwa qui a toujours été à mes côtés aux moments difficiles

A mes chers frères nadir et anes. A mon mari houcine et ma fille malek ; ma source de bonheur

A tous mes amis qui m'ont soutenue de loin ou de prêt

A mes nouveaux frères et sœurs zeouaouia siham youcef et amine

Résumé

Notre travail porte sur la l'amélioration qualitative et écologique du logement étudiant à Tlemcen dont l'objectif est d'améliorer le cadre de vie des étudiants. A ce titre notre étude consiste en premier lieu à cerner le thème du logement étudiant, grâce à un cadrage théorique des concepts clés (confort, convivialité / intimité). Ensuite entamer une analyse de plusieurs exemples internationaux de résidences universitaires, et en extraire une synthèse sur laquelle on s'est basé pour concevoir notre résidence universitaire pour filles selon des principes écologiques afin de réduire les besoins énergétiques du bâti ; et offrir aux étudiantes de l'école supérieur de mangement de Tlemcen de meilleures conditions de vie et de travail et surtout leurs fournir un environnement convivial qu'il se croient chez elles.

Mots clés : logement étudiant, qualité, écologie, confort Tlemcen ...

ملخص

هو منه والهدف ، ت لمسان في الطلاب ل سكن وال بيئي النوعي التحسين على عملنا يركز
تحديد في ءشي كل وقبل أولادنا دراستنا تمثل لطلاب المعيشية البيئية تحسين
والعيش ، الراحة) الأساسية ل مفاهيم النظري الإطار ب فضل وذلك ، الطلاب سكن موضوع
الجامعية الإقامة لأماكن الدولية الأمثلة من العديد ب تحدي لبدأ ثم .(الخصوصية / المشد ترك
أوفق ل لفتيات الجامعي سكننا تصم في عليه اعتمدنا الذي المخلص واستخراج ،
العليا المدرسة لطلاب ونقدم ؛ لمبنى الطاقة احتياجات قلائل أجل من البيئية لمبادئ
الودية البيئية لهم زوفر ءشي كل وقبل المعيشية الظروف أفضل ت لمسان في للإدارة
المنزل ل بيئية المماثلة والمناسبة

ت لمسان راحة ، بيئية ، جودة ، طلابي سكن : المفاتيح الكلمات

Summary

Our work focuses on the qualitative and ecological improvement of student housing in Tlemcen, the objective of which is to improve the living environment of students. Our study consists first of all in defining the theme of student accommodation, thanks to a theoretical framework of the key concepts (comfort, conviviality / intimacy). Then begin an analysis of several international examples of university residences, and extract a summary on which we based on to design our university residence for girls according to ecological principles in order to reduce the energy needs of the building ; and offer the students of the higher school of management of Tlemcen better living and working conditions and above all provide them with a friendly environment equivalent to their homes atmosphere.

Keywords : student housing, quality, ecology, comfort Tlemcen...

Sommaire

Remerciements	I
Dédicaces.....	II
Résumé	III
ملخص.....	IV
Summary.....	V
Sommaire.....	VI
Table des illustrations.....	IX
Introduction générale.....	1
Problématique :.....	2
Hypothèse :.....	3
Objectifs :	3
Méthodologie et structure du mémoire :	3
Chapitre I : Définitions sémantiques de l’habitat universitaire	5
Introduction.	6
1. Définition de l’habitat.....	6
2. Définition de L’habitat universitaire :	6
3. Historique de l’habitat universitaire :.....	7
3.1. Madrasa Nûriyya al-Kûbra de damas 1167-1168 :	7
3.2. La Madrasa al-Ubbâd de Tlemcen 1347 :	7
3.3. Cité internationale universitaire de Paris 1925 :	8
4. Evolution de l’habitat universitaire :	8
5. Typologie de l’habitat étudiantin :.....	10
Les résidences universitaires traditionnelles (chambre en structure collective) :	10
Les résidences conventionnées :.....	10

6.	L’implantation de l’Habitat universitaire :	11
7.	La qualité architecturale de l’habitat universitaires :	12
7.1.	Les critères de la qualité architecturale au sein des cités universitaires :	12
7.2.	Un habitat universitaire mieux adapté aux besoins des étudiants :	18
7.3.	Logement étudiant en Algérie :	20
7.4.	La dimension environnementale au sein de l’habitat universitaire :	21
8.	Conclusion.	22
	Chapitre II : Étude et analyse des exemples	23
	Introduction.	24
1.	Analyses des exemples thématiques	24
1.1.	RWu north campus résidence hall	24
1.2.	Résidence poljane	31
1.3.	Résidence Escape Grenoble :	37
1.4.	Résidence universitaire ziraoui casablanca :	42
2.	Analyse urbaine :	49
2.1.	Analyse géographique :	49
2.2.	Analyse physique et naturelle :	49
2.3.	Le groupement de Tlemcen :	50
2.4.	Analyse climatologique :	51
2.5.	Accessibilité et infrastructure :	51
2.6.	Enseignement supérieur et hébergement universitaire à Tlemcen :	52
3.	Motivation du choix de site :	53
4.	Délimitation du terrain :	54
5.	Accessibilité et voirie :	54
	Synthese :	56
	Chapitre III : Programmation et projection architecturale	56
	Introduction	58

1. Programmation :	58
1.1. Programme de base	58
1.2. Capacité d'accueil	60
1.3. Programme spécifique :	62
1.4. Les organigrammes spatiaux :	65
1.5. Exigences et dispositions conceptuelles :	65
2. Projection architecturale :	67
2.1. Schéma de principe et Zoning	68
2.2. Génése de forme :	70
2.3. Description des plans :	73
3. L'approche technique :	75
3.1. Les gros oeuvres :	75
3.2. Murs et facades végétalisés	78
3.3. Toiture végétale	79
3.4. Système des récupérations des eaux pluviales :	80
3.5. Panneaux photovoltaïques:	80
Conclusion	81
Conclusion générale	82
Dossier graphique	84
Bibliographie	106

Table des illustrations

Figure1. Plan de la madrasa Nûriyya al-Kubrâ	7
Figure2. Plan d'el La Madrasa al-Ubbâd deTlemcen	7
Figure 3. La Cité internationale universitaire de Paris	8
Figure 4. Ancien dortoir en 1921-22	9
Figure 5. Plan d'un Dortoir avec des chambre de 16 lits et d'autres avec 3 lits	9
Figure 6. Exemple d'une chambre traditionnelle universitaire	10
Figure 7. Images de chambre et salle de bain d'un studio T1 bis	11
Figure 8. Images expliquant l'intérêt de l'isolation acoustique	12
Figure 9. Deux parois maçonnées en brique creuse l'une sans isolation, l'autre avec	13
Figure 10. La méthode d'isolation dite" boîte dans la boîte	13
Figure 11. Équipement de contrôle des entrées au sein Des campus	14
Figure 12. Fiche de consigne de sécurité	14
Figure 13. Un kaléidoscope de couleurs pour représenter dans un projet architectural	15
Figure 14. Une chambre lumineuse dans la résidence Studélites Bron Lumière	16
Figure 15. Une partie commune dédiée au travail dans une résidence en Co living	17
Figure 16. Les normes à respecter en termes d'espace pour les PMR	18
Figure 17. Quelques images des cités universitaires en Algérie	19
Figure 18. Schéma expliquant l'approche environnementale	20
Figure 19. Image de la résidence universitaire campus Nord	23
Figure 20. Images du projet dans son environnement	24
Figure 21. Les différents accès du projet	25
Figure 22. Plan rdc + deux différentes typologies d'hébergement A et B	25
Figure 23. Plan 1er étage + la typologie C d'hébergement A et B	26
Figure 24. Plan 2ème étage + la typologie D d'hébergement	27
Figure 24. Plan 3ème étage + la typologie E d'hébergement	28
Figure 25. Schéma conceptuel	29
Figure 26. La façade principale de la résidence	29

Figure 27. Schéma de la façade intérieure et extérieure de la résidence	30
Figure 28. Image de la résidence poljane	30
Figure 29. Plan de situation + plan de masse de la résidence poljane	31
Figure 30. Deux schémas conceptuels de la résidence poljane	31
Figure 31. Plan RDC de la résidence poljane	32
Figure 32. Salle de détente + jardin et local à vélo de la résidence poljane	32
Figure 33. Plan d'étage courant d'un seul bloc de la résidence poljane	33
Figure 34. Plan explicatif de l'unité de chambres de la résidence poljane	33
Figure 35. L'accessibilité aux chambres dans les deux blocs de la résidence	34
Figure 36. Images de l'espace central de distribution de la résidence poljane	34
Figure 37. Façade intérieure de la résidence poljane	35
Figure 38. Fenêtres de la salle commune de la résidence poljane	35
Figure 39. Résidence escape Grenoble	36
Figure 40. Plan de localisation + plan de situation Résidence escape Grenoble	37
Figure 41. Schéma conceptuel Résidence escape Grenoble	38
Figure 42. La volumétrie de la résidence escape Grenoble	39
Figure 43. Plan du rdc de la résidence Escape + 2 images de la cafétéria	39
Figure 44. Salle de musique + salle de sport	39
Figure 45. : Plan RDC + plan d'étage d'un logement type T 4 pour colocation	40
Figure 46. : Plan logement type studette non accessible PMR + coupe	40
Figure 47. : facade de la résidence espace	41
Figure 48. : la résidence Ziraoui -Casablanca	42
Figure 49. : plan de situation – Casablanca	42
Figure 50. : plan + images de chambre simple	43
Figure 51. : plan + images de chambre double	43
Figure 52. : plan + images de chambre pour les PMR	44
Figure 53. : plan + images de chambre pour les PMR	44
Figure 54. : images des différents espaces de détente	45
Figure 55. : images des différents espaces de détente	45

Figure 56. : Carte de situation géographique de la wilaya de Tlemcen	47
Figure 57. Carte des grands ensembles physiques de la wilaya de Tlemcen	48
Figure 58. Carte des grands ensembles physiques de la wilaya de Tlemcen	48
Figure 59. Tableau climatique de Tlemcen	49
Figure 60. Carte des infrastructures du groupement de Tlemcen	49
Figure 61. Carte des infrastructures du groupement de Tlemcen	50
Figure 62. Carte de situation du site d'intervention	51
Figure 63. Délimitation du terrain	52
Figure 64. Accessibilité et voirie	52
Figure 65. Ensoleiment et vents dominants	53
Figure 66. Détermination des utilisateurs de la résidence universitaire	57
Figure 67. Détermination des fonctions principales et secondaires	57
Figure 67. Organigramme fonctionnel	58
Figure 68. Les organigrammes fonctionnaires	62
Figure 69. Chambres de Crous	63
Figure 70. Chambre pour les PMR	63
Figure 71. Espace de rencontre 'lietgen Dormitory'	64
Figure 72. : espaces de détente à « school and suits » résidence étudiante – grenade, Espagne	64
Figure 73. Schéma de principes du projet	65
Figure 74. Schéma de principes du projet	65
Figure 75. Plan de masse	69
Figure 76. Vue 3d de l'ensemble du projet	69
Figure 77. Plan rdc	70
Figure 78. Plan d'étage	70
Figure 79. Plan de repérage de type de structure adopté	71
Figure 80. La trame structurelle du projet	72
Figure 81. Les éléments principaux d'un plancher en corp creux	73
Figure 82. Détail de plancher collaborant	73
Figure 83. Structure type d'un mur végétalisé	74
Figure 84. Détail d'une toiture végétalisée	75
Figure 86. Panneaux photovoltaïques	76

Introduction générale

« L'enseignement supérieur suppose un encadrement adéquat et des conditions matérielles acceptables. En l'absence de ces conditions, il devient une drogue qui tue lentement, très lentement les sociétés »¹ parmi ces conditions matérielles exigées le logement étudiant s'émerge car c'est en construisant des logements de qualité architecturale et environnementale que nous poussons les étudiants à étudier et réussir tout en profitant de leur jeunesse. que nous poussons les étudiants à étudier et réussir tout en profitant de leur jeunesse.

L'enseignement supérieur s'est développé en Algérie depuis l'indépendance de manière considérable engendrant une croissance rapide du système éducatif. Ce qui s'est traduit par un grand nombre d'universités et de facultés d'enseignement supérieur ; impliquant le déplacement d'un grand nombre d'étudiants vers d'autres villes afin de suivre leurs études supérieures ce qui exige la résidence de ces derniers en dehors de leurs villes, loin de leurs familles. En Algérie 562000 lits dans 388 résidences universitaires sont réservés pour l'hébergement des étudiants qui existent.² (<https://www.presse-dz.com/revue-de-presse>)

A force de vouloir offrir l'hébergement aux maximums d'étudiants les exigences ont pris une tournure purement quantitative négligeant l'aspect qualitatif de la vie estudiantine.

¹ [53]

²

Problématique :

Le logement étudiant est l'abris vers le quel se converge l'étudiant après une longue journée d'étude, voilà pourquoi il doit se sentir bien comme chez soi afin de pouvoir se focaliser sur ces études. Mais malheureusement le logement étudiant tel qui se présente aujourd'hui en Algérie en générale et à Tlemcen en particulier n'offre en aucun cas aux étudiants le confort, le repos, et les conditions favorables pour étudier et cibler la réussite tout en profitant du cadre social et universitaire, à cause de sa qualité médiocre considéré comme un dataire possédant un programme type ; ainsi le confirme la journaliste BOURAHLA du journal liberté dans son passage « Face à des cités universitaires aux conditions de vie précaires souvent la location apparaît comme une solution pour de nombreux étudiants et étudiantes qui pourtant n'ont pas la chance d'y accéder et ce vis-à-vis du plan financier ou social. L'Etat et les particuliers devraient mettre en place des structures pour l'élite de la nation, les piliers de demain. »³

« ..., comme toutes les cités algériennes, présentent un grand nombre de problèmes liés principalement à l'espace architectural, sa conception, et ce depuis l'environnement extérieur jusqu'à la chambre et autres espaces intérieurs »⁴ Hélas la ville de Tlemcen ne fait pas exception ; il suffit de jeter un seul coup d'œil sur les cités universitaires de cette dernière pour s'en apercevoir de son état chétif.

Et nous ne pouvons pas parler de toutes ces lacunes sans citer la négligence absolue de l'aspect écologique au sein de nos cités universitaires tandis qu'à l'échelle internationale les résidences universitaire se préoccupe de plus en plus de l'amélioration de la qualité environnementale en cherchons de nouvelles initiatives en termes de construction et d'aménagement ; tentons d'inover dans le choix de matériaux ; d'assurer l'insertion du projet dans son enviornnement en prenant en compte : les modes de déplacements doux (en anéménageant des déplacement piétons et concevons un local à vélo et les exigences de confort et de réduction des besoins énergétiques qui se traduit par l'orientation optimisée du bâtiment, la compacité du bâti tout en maintenant l'équilibre avec l'accès à l'éclairage naturel et le recours à la végétation dans le traitement du confort d'été.

³ **Source spécifiée non valide.**

⁴ [54]

Afin de redonner aux étudiants l'envie de vivre en ces lieux, plusieurs questions se posent et s'imposent à la fois :

- Que faire pour briser ce miroir qui reflètent négativement l'image du logement étudiant ?
- Quel est le type de logement étudiant adéquat qui pourrait répondre aux exigences

Qualitatives à Tlemcen ?

Hypothèse :

Comme une réponse à la problématique ; une résidence universitaire intégrant les mécanismes de participation des étudiants dans sa conception en appuyant des principes environnementaux contribuant à la vie estudiantine répondra aux exigences qualitatives soulevées.

Objectifs :

Les objectifs de recherche consistent à :

1/ mettre l'accent sur les problèmes générés par une production purement quantitative du logement étudiant négligeant totalement l'aspect qualitatif.

2/ Apporter des solutions pour améliorer le cadre de vie des étudiants.

3/assurer les conditions optimales de confort pour la réussite des études en concevant un logement « généreux » avec toutes ses commodités.

4/ instaurer la démarche écologique et durable en appuyant des différents produits, techniques et équipements tel que le bardage solaire, l'étanchéité photovoltaïque, les isolants à base de produits naturels (chaux, cellulose, etc.), pompes à chaleur, revêtement extérieur bois...

Méthodologie et structure du mémoire :

Dans le but de répondre à notre problématique nous avons opter pour l'organisation méthodologique suivante :

La recherche bibliographique : qui se base sur la documentation pour enrichir le sujet de Recherche par la collecte des données : livres, ouvrages, thèses, mémoires, articles, revues, Publications sur des sites internet.....

Une approche théorique :

Il est primordial de bien cerner notre thème qui est l'habitat universitaire en se dotant d'un bagage riche des différentes définitions et notions, son historique et son évolution, les critères de qualités et les besoins des étudiants ... etc

Une approche analytique

Après avoir entamer une recherche approfondie dans l'approche théorique ; nous allons entamer une analyse de plusieurs exemples de résidences universitaires étrangères et locales pour en tirer les concepts avantageux à tenir en compte et introduire dans notre futur projet architectural et le point négatifs à éviter.

Chapitre I : Définitions sémantiques de l'habitat
universitaire

Introduction.

Le thème est un élément capital pour l'architecture, dont il est quasiment impossible d'entamer une conception architecturale sans se doter d'une connaissance et un maximum d'informations sur le sujet à traiter.

Il s'agit de déterminer les définitions, l'évolution, les besoins du thème ainsi que les espaces qui s'adaptent aux différentes activités qui s'y déroulent autrement dit l'analyse thématique consiste à façonner une base de données sur laquelle s'appuie l'architecte afin d'entamer la conception architecturale adéquate

1. Définition de l'habitat.

L'objet de l'architecture est de concevoir le cadre de la vie quotidienne, c'est-à-dire l'habitat. [Claire. J et Duplay. M,1982, p 215- 216] définissent l'habitat selon deux points de vue : l'un fonctionnel, considérant l'habitat comme « l'ensemble formé par le logement, ses prolongements extérieurs, les équipements et leurs prolongements extérieurs, les lieux de travail secondaires ou tertiaires » Et l'autre morphologique, celui de l'habitat entendu comme « l'ensemble des systèmes en évolution qui créent le lieu de ces différentes activités ».En architecture, la conception la plus familière de l'habiter est celle qui l'interprète comme séjour de l'homme dans l'espace. [Bousbaci.R]

Cependant, habiter signifie demeurer, loger, résider, héberger, nicher, giter, camper, occuper, s'installer...Cette acception va de la vision fonctionnaliste de l'espace à la conception la plus poétique de l'habiter.⁵

2. Définition de L'habitat universitaire :

L'habitat universitaire est un monde conçu pour les étudiants différenciés par leurs études, âges, origines sociales, origines géographiques. C'est un type de logement spécialement dévolu à la catégorie de la population qui poursuit des études supérieures et englobe principalement les résidences ou cités universitaires et les résidences privées louées par leurs propriétaires exclusivement à des étudiants. Donc on peut dire que ce monde ne se

⁵ [44]

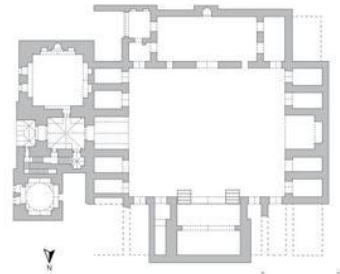
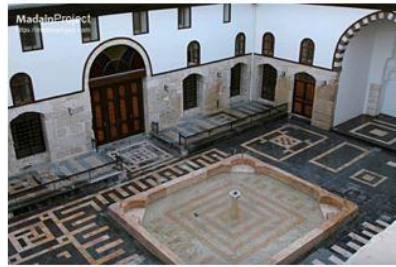
limite pas à l'hébergement mais il le dépasse pour atteindre un espace adéquat qui favorise au résidents l'épanouissement et la sensation de convivialité.

3. Historique de l'habitat universitaire :

3.1. Madrasa Nûriyya al-Kûbra de damas 1167-1168 :

C'est une Madrasa Hanafite, relié avec le mausolée de Nûr al-Dîn par un porche suivi d'un vestibule. Ce porche s'ouvre par une cour autour de laquelle s'articulent 3îwan-s, entre lesquels sont disposées des cellules pour loger les étudiants, les professeurs ou bien les visiteurs

îwan-s
utilisés
des lieux



Les
sont
pour

d'enseignement. (Voir figure 1)

Figure1. Plan de la madrasa Nûriyya al-Kubrâ ⁶.

3.2. La Madrasa al-Ubbâd de Tlemcen 1347 :

Fondée par le Sultan mérinide "Abû al-Hasan", s'inscrit dans un complexe qui comporte une mosquée, mausolée, zawiya, bains et latrines. La Madrasa est composée d'une entrée qui permet d'accéder à une vaste cour carrée à portique avec un bassin au centre. Ce portique desserve 12 cellules et une grande salle à Mihrab, avec une seconde cour et 4 autres cellules. L'étage supérieur comporte 12 cellules, ces derniers servis un lieu de résidence pour les étudiants, et une salle de prière comme

⁶ (plan de 01521377/file



Kuba [en ligne] <https://halshs.archives-ouvertes.fr/halshs-structural_avec_S.pdf> (page consulté le 08 décembre 2021)

lieu d'enseignement principale.

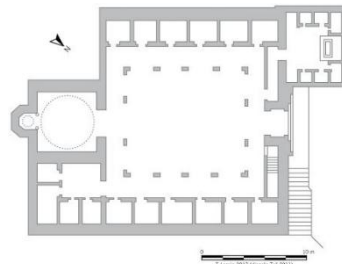


Figure2. Plan d'el *La Madrasa al-Ubbâd de Tlemcen* ⁷

3.3. Cité internationale universitaire de Paris 1925 :

Véritable exposition d'architecture du 20^{ème} siècle, les bâtiments de la Cité internationale ont été construits entre 1925 et 1969. Certains expriment les particularités des pays ayant concouru à leur édification, d'autres sont signés par des architectes de renom : Le CORBUSIER, Willem Marinus DUDOK, Claude PARENT...Quatre d'entre eux sont Classés ou inscrits au titre des monuments historiques.

En construisant une résidence universitaire internationale, l'ambition est « d'offrir à des étudiants français et étrangers des conditions de logement et d'études de qualité, mais également un cadre de vie propice aux rencontres et aux échanges multiculturels quotidiens.



Figure 3. La Cité internationale universitaire de Paris 8.

4. Evolution de l'habitat universitaire :

⁷ Plan d'el La Madrasa al-Ubbâd de Tlemcen [en ligne] <https://halshs.archives-ouvertes.fr/halshs-01521377/file/La_madrassa_un_theme_architectural_avec_S.pdf> (page consulté le 08 décembre 2021)

⁸ La Cité internationale universitaire de Paris [en ligne] <<https://www.maison-heinrich-heine.org/a-propos/la-cite-internationale-universitaire-de-paris/>> (page consulté le 09 décembre 2021)

Le dortoir apparut au début de XVI^e siècle pour satisfaire le besoin quantitatif des étudiants. C'est un lieu collectif où les uns et les autres mélangent leur sommeil et leurs rêves alors qu'ils ne se connaissent pas ou si peu.

La progression du nombre des Universités a engendré des modifications dans les dortoirs et le concept du logement universitaire s'est révélé pour satisfaire les besoins quantitatifs des étudiants et favoriser les échanges et les rencontres.

Ce modèle d'hébergement n'est plus utilisé comme avant, car ce dernier a été modernisé et a évolué avec la nouvelle technologie et les nouveaux besoins de la population étudiante.

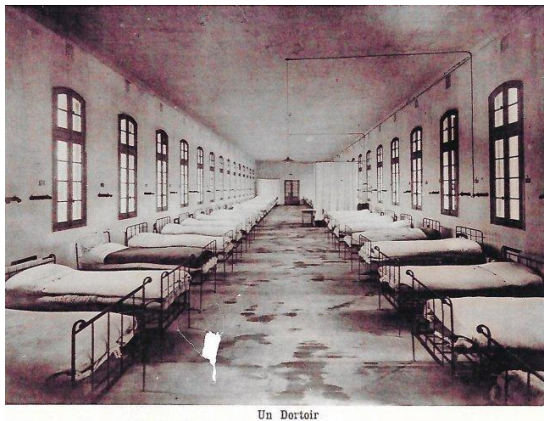


Figure 4. Ancien dortoir en 1921-22 9.



darago.com/photo-65-215-1631.php> (page

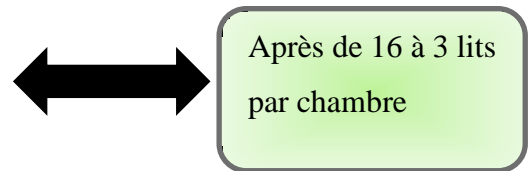


Figure 5. Plan d'un Dortoir avec des chambre de 16 lits et d'autres avec 3 lits 10

5. Typologie de l'habitat étudiantin :

Les résidences universitaires traditionnelles (chambre en structure collective) :

- **La chambre traditionnelle de 9m²**, meublée avec lavabo. Cuisines et sanitaires collectifs

-**La chambre rénovée de14m²**, meublée avec douche, lavabo, réfrigérateur et micro-ondes. Cuisines et sanitaires collectifs

La chambre rénovée avec cabine tri-fonction de 10m², meublée avec douche, lavabo, wc, réfrigérateur. Cuisines collectives

-**La chambre rénovée avec cabine tri-fonction de 14m²**, meublée avec douche, lavabo, wc, réfrigérateur et micro-ondes. Cuisines collectives

-**Les studios de 15 à 20m²**, meublés avec douche, wc, lavabo, coin cuisine, réfrigérateur



Figure 6. Exemple d'une chambre traditionnelle universitaire 11

Les résidences conventionnées :

¹⁰ Vers un hébergement adéquat pour étudiants [en ligne] < https://issuu.com/saharchaabben4/docs/m_moire-vers_un_h_bergement_ad_quat_4495a9aa73d9af > (page consulté le 09décembre 2021)

¹¹ Crous logement [en ligne] < <https://www.lokaviz.fr/n/les-types-de-logements/n:122> > (page consulté le 12décembre 2021)

- Les logements des résidences sont meublés et équipés. Ils sont de types studios, T1, T1 bis, T2 et T3.

Le studio individuel T1 bis est le meilleur choix possible pour les locataires qui recherchent un vaste espace privatif. L'équipement de chaque studio comprend :

- une **literie confortable** avec linge de lit fourni
- un **bureau** doté d'un caisson tiroir, avec une chaise de bureau réglable à roulettes et une lampe de bureau,
- des espaces de **rangement pratiques** : rangement sous lit, étagères murales, placard
- une **salle de bain** (avec toilettes), dotée notamment d'un radiateur sèche-serviette,
- une **kitchenette** toute équipée : évier, réfrigérateur, plaques de cuisson électriques, four à micro-ondes, bouilloire électrique, batterie de vaisselle (set de couverts pour 3 personnes, casserole, poêle, égouttoir à pâtes), trio de poubelles pour favoriser le tri sélectif des ordures.

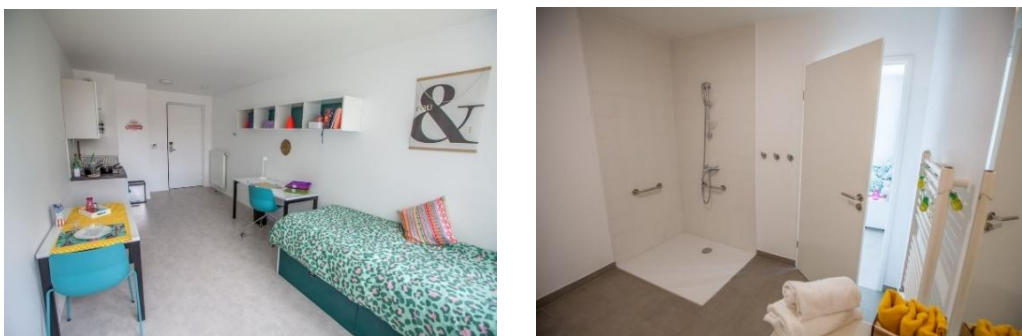


Figure 7. Images de chambre et salle de bain d'un studio T1 bis ¹²

6. L'implantation de l'Habitat universitaire :

Le choix de l'implantation de l'habitat universitaire joue un rôle crucial dans l'organisation urbaine de la ville et aussi dans l'intégration de l'étudiant dans son environnement universitaire.

Opter pour une implantation au centre de ville reste le choix le plus apprécié pour les étudiants puisqu'ils se trouvent proches des quartiers animés et facilement reliés aux universités par les transports en communs qui se trouvent aux alentours des universités.

¹² Résidence Joliot Curie, Gif-sur-Yvette [en ligne] < <https://www.lokaviz.fr/n/les-types-de-logements/n:122> > (page consulté le 12décembre 2021)

Une résidence étudiante bien située, à proximité de l'école ou de l'université, offrira aux étudiants nécessairement un meilleur confort de vie, de meilleures conditions pour se concentrer sur leurs études. et gagner du temps grâce à des trajets réduits entre le logement universitaire et le lieu d'études (sans oublier que le temps c'est de l'argent !)

De plus, lorsque l'emploi du temps des étudiants présente des trous, la proximité est pratique : elle leur permet de rentrer tranquillement chez eux pour travailler ou se reposer. La proximité des commerces rend aussi la vie plus simple pour faire facilement les courses quotidiennes.

7. La qualité architecturale de l'habitat universitaires :

Miser sur la qualité architecturale de l'habitat universitaire ne peut que jouer en faveur de l'étudiant en lui offrirons de bonnes conditions pour vivre et étudier ; ces chances de réussite seront plus élevées ; ainsi nous allons lui ouvrir les portes de nouveaux horizons pour son avenir. Tell que le confirme Jean Louis Borloo : « C'est en construisant des logements de qualité architecturale environnementale et fonctionnelle où il fait bon vivre et étudier que nous les aiderons à construire leur avenir »¹³

« Les résidences étudiantes ne doivent pas être seulement des logements, mais aussi des Outils de la réussite étudiante et de la vie sociale, il est de la responsabilité des universités de mettre en place les conditions pratiques de cette réussite. »¹³

Afin d'assurer une meilleure qualité de l'habitat universitaire nous devons s'interroger sur ses critères et les déterminer point par point.

7.1. Les critères de la qualité architecturale au sein des cités universitaires :

7.1.1. Le calme :

Le calme fait partie des principaux facteurs de réussite et de bien être ; il à un impact directe et a plusieurs facettes sur l'humeur et le bien etre de l'étudiant ; d'une part il impacte la qualité de son someil et son repos ; comment se sentir bien quand on ne dort

¹³ Faire du logement une strategie universitaire [en ligne] < https://tnova.fr/site/assets/files/11768/30092015_-_faire_du_logement_un_strat_gie_universitaire.pdf?10xua (page consulté le 15 décembre 2021)

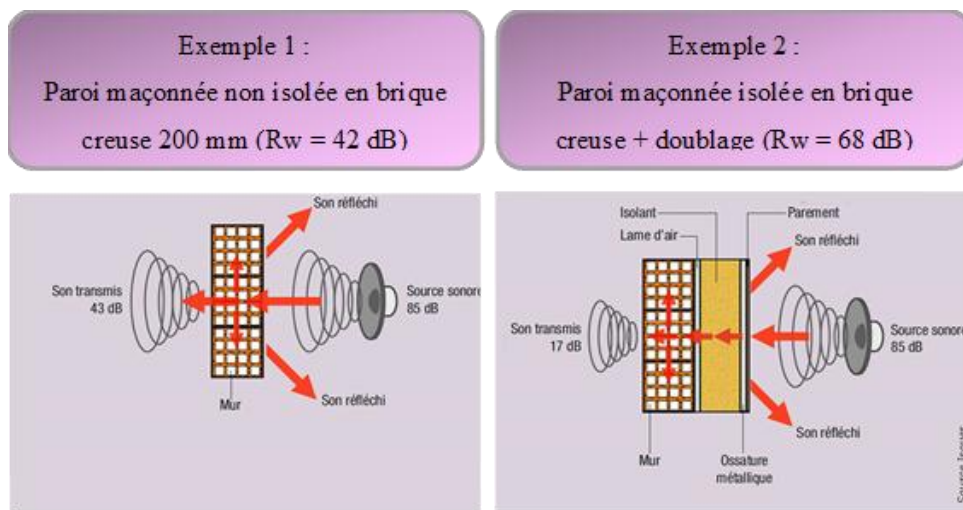
pas bien ?!! cela pourra engendrer une fatigue le long de la journée ce qui l'empêche à bien assimilé ces cours , d'autre part la présence du bruit empêche l'étudiant de se concentrer sur ces révisions et par-dessus sur ces résultats et son avenir. Voila pourquoi la majorité des étudiants le réclament ; un calme propice aux bonnes conditions d'études. D'où l'indispensabilité de l'isolation acoustique au sein del'habitat universitaire s'impose.



Figure 8. Images expliquant l'intret de l'isolation acoustique 14

L'isolation phonique est l'ensemble des dispositions prises pour réduire la transmission des bruits depuis leur source jusqu'aux lieux à isoler. L'isolation est un affaiblissement du

(un
par
en



bruit
gain
donc)
exprimé
un
indice
(R_w)
indiqué
décibels
(dB).

¹⁴ Système D [en ligne] < <https://www.systemed.fr/isolation-interieure/isolation-phonique-limiter-nuisances,5063.html>> (page consulté le 15 décembre 2021)

Figure 9. Deux parois maconnés en brique creuse l'une sans isolation, l'autre avec 15

Pour éliminer toute fuite sonore, la méthode dite "la boîte dans la boîte" est la plus efficace. Elle consiste à doubler une pièce du sol au plafond. Ce dernier doit être suspendu par un système de suspentes antivibratiles.

1. Fourrure
2. Suspentes antivibratiles
3. Plaque de plâtre phonique
4. Isolant
5. Dalle
6. Bande de désolidarisation (résiliente)
7. Chape
8. Sous-couche

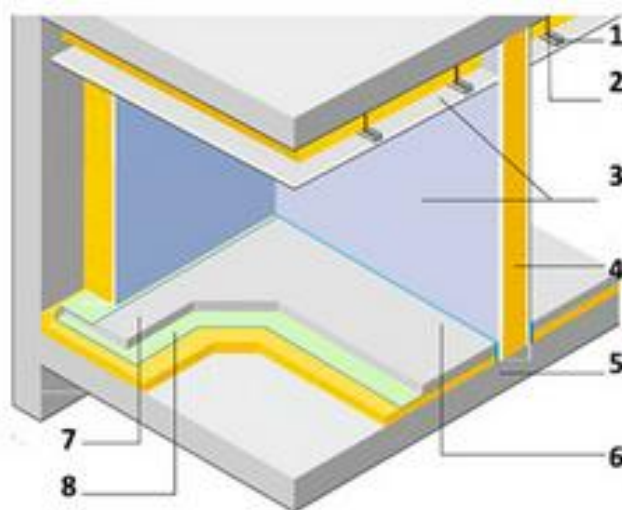


Figure 10. La méthode d'isolation dite "boîte dans la boîte" 15

7.1.2. Sécurité et respect de l'intimité :

Le logement étudiant, tout comme logement familial, doit assurer la sécurité et l'intimité de ses membres. Il faut pouvoir circuler en toute quiétude dans les espaces de distribution sans craindre de tomber sur des individus n'ayant aucun rapport avec le lieu.

Cette simple règle demande, comme ailleurs, un contrôle d'accès, qui permette à des visiteurs de venir mais interdise la libre circulation de fâcheux. Une équipe de surveillants plus un équipement de contrôle des entrées assurent aux étudiants une tranquillité et une réelle qualité de travail en faisant cesser au

¹⁵ Système D [en l'absence de nuisances,5063.html] > (pa



erieure/isolation-phonique-limiter-

mieux toutes les formes de nuisances.

Figure 11. Equipement de controle des entrées au sein des campus 16

Sans oublier de tenir compte des règles de base de la sécurité-incendie ; telle que les avertisseurs de fumée ou les systèmes d'alarme, les issues de secours, les séparations coupe feu entre les différents étages dans les espaces à potentiel d'incendie élevé telle que les cuisines, élaborer un plan d'évacuation en cas d'incendie qui indique aux occupants les procédures à suivre en cas de situation d'urgence.



Figure 12. Fiche de consigne de sécurité 17

7.1.3. La couleur :

La couleur dans l'architecture affecte non seulement l'apparence de l'objet, l'environnement, mais aussi principalement la façon dont la pièce et l'espace architectural sont perçus par l'homme. Cela est prouvé par la recherche. La palette de couleurs de l'intérieur et de la façade du bâtiment affecte l'humeur, l'état psychologique, les émotions, les sentiments.

¹⁶ Automatic system [en ligne] < <https://www.automatic-systems.com/fr/news/guide-pratique-sur-les-equipements-de-controle-des-entrees-pour-les-campus/> > (page consulté le 16 décembre 2021)

¹⁷ Travailler en sécurité [en ligne] < <https://www.seton.fr/affichage-completer-consignes-securite.html#PR%20061%20F> > (page consulté le 16 décembre 2021)

Certaines couleurs aident à se détendre, à se calmer, d'autres à se concentrer, à activer l'activité cérébrale et d'autres à améliorer l'humeur et à augmenter l'appétit. Ainsi, la couleur dans l'architecture et la décoration intérieure est l'un des éléments décisifs de l'environnement et de l'atmosphère. Le bien-être, la productivité, l'humeur et bien plus encore en dépendent.

Voilà pourquoi nous devons maîtriser le langage harmonieux des couleurs pour bénéficier de son impact et sur le plan esthétique et sur l'aspect lumineux des espaces.



Figure 13. Un kaleïdoscope de couleurs pour représenter dans un projet architectural ¹⁸

7.1.4. La lumière :

Aborder la question de la relation entre la lumière et l'architecture permet d'aiguiser le regard que l'on porte autour de soi au quotidien et d'approcher des notions de choix de matériaux et de techniques de construction, d'implantation et de rapport à l'environnement, d'usage, d'ambiances, d'histoire de l'architecture et de la ville, de symbolisme ou de préoccupations très actuelles comme les économies d'énergie et le développement durable. Par de simples observations peut être mise en évidence l'importance du « travail » sur la lumière en architecture, garant de confort et de qualité des espaces En particulier l'habitat universitaire.¹⁹ Voilà pourquoi nous devons considérer La lumière naturelle comme l'un des matériaux de base de toute conception architecturale. Surtout quand il s'agit de l'habitat universitaire ; le fait qu'il soit occupé par un grand nombre d'étudiant augmente la demande de l'électricité ; pour réduire la consommation de l'éclairage artificielle on doit profiter au maximum de la lumière naturelle en utilisant de larges fentres, des miroirs et

¹⁸ Chroniques d'architecture [en ligne] < <https://chroniques-architecture.com/un-kaleidoscope-de-couleurs-pour-ce-college-australien/> > (page consulté le 18 décembre 2021)

¹⁹ Architecture et lumière [en ligne] < https://www.caue34.fr/wp-content/uploads/2019/02/Architecture_lumiere.pdf > (page consulté le 18 décembre 2021)

des couleurs claires qui donnent un aspect lumineux à l'espace ; par-dessus une meilleure visibilité à l'étudiant lors de son travail.

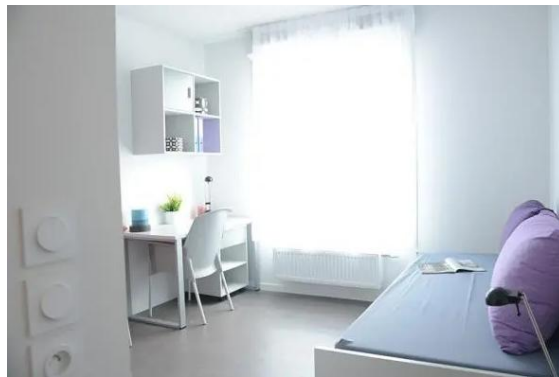


Figure 14. Une chambre lumineuse dans la résidence Studélites Bron Lumière ²⁰

7.1.5. Le coliving et la convivialité :

Autonomie et vie communautaire ; deux termes qui semblent incompatibles d'un premier clin d'œil mais après une profonde analyse, on réalise qu'il s'agit bien de deux trajectoires distinctes certes mais qui peuvent fonctionner en parallèle la présence de l'une n'implique pas forcément l'absence de l'autre.

²⁰ Avis étudiants [en ligne] < <https://www.avis-etudiant.fr/residence/bron-lumiere-2404?page=3> > (page consulté le 20 décembre 2021)

Au fil de Ces dernières années plusieurs résidences universitaires à l'étranger ont lancé le défi
nouveau mode d'instaurer un de vie



communautaire ; « le coliving », un mélange entre le co-working et la colocation traditionnelle ; d'où chaque étudiant dispose de sa propre sphère privée tout en étant libre d'accéder à tout moment à la convivialité d'espaces et les services partagés. Ces espaces collectifs vont de la simple cuisine au salon en passant par des services tous plus variés et utiles les uns que les autres comme des cinémas, spas, salles de jeu, laveries, piscines, rooftops, lounges, bibliothèques, jardins, espaces de coworking, épicerie, etc. Ainsi on permet aux étudiants de tisser de forts liens sociaux et vivre leur quotidien dans une ambiance de partage convivial tout en privilégions leur droit d'intimité.

Figure 15. Une partie commune dédiée au travail dans une résidence en coliving ²¹

7.2. Un habitat universitaire mieux adapté aux besoins des étudiants :

Adaptation aux particularités des étudiants à mobilité réduite :

Chaque résidence doit être accessible aux handicapés et des chambres doivent être conçues spécialement pour accueillir des étudiants à mobilité réduite. Mais on se doit, maintenant, de porter une attention sur les personnes qui sans être en fauteuil roulant ont toutefois des difficultés dans leur vie quotidienne.

²¹ Le co living : un nouveau concept immobilier qui prend de l'ampleur [en ligne] < <https://blog-immobilier-toulouse.fr/coliving-concept-immobilier-prend-ampleur/> > (page consulté le 23 décembre 2021)

Il faut examiner d'un oeil plus critique les questions du déplacement et la mobilité, de la préhension, du repérage et de l'orientation dans tout le bâtiment. Toute personne, même fatiguée, ou de petite taille, ou ayant des difficultés physiques de préhension (rhumatismes, arthrite, syndrome de l'épaule, personnes âgées) ou étant encombrées (sacs, paquets, poussette) ou étant assise (utilisateur de fauteuil roulant) doit pouvoir atteindre et mettre en oeuvre tous les dispositifs de commande liés à la circulation (poignées de porte), à l'utilisation de tous les services (photocopieuse, rayonnages, tickets à l'accueil) comme des équipements (boutons, leviers) dans les meilleures conditions de confort.

Toute personne présentant des déficiences visuelles ou auditives, ou présentant des difficultés intellectuelles ou relationnelles légères, ou simplement distraite, doit pouvoir se repérer ou s'orienter, comprendre la distribution générale du bâtiment, se situer dans tout le bâtiment et dans les différents espaces qui le composent (grandes salles), que l'éclairage soit naturel ou artificiel.

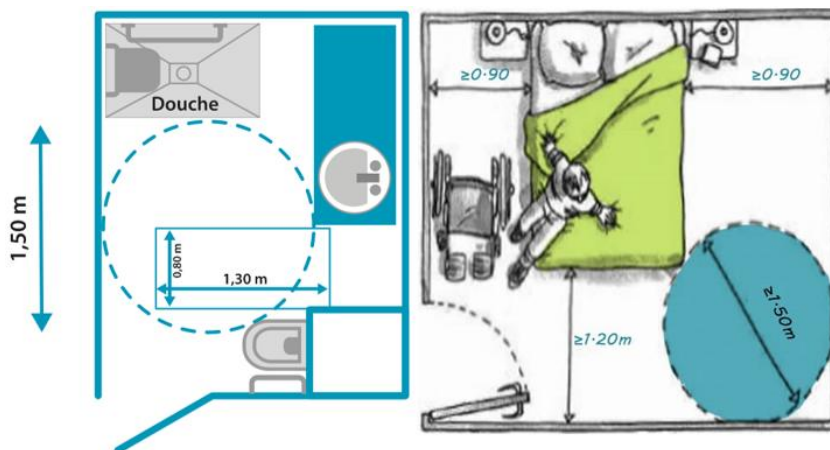


Figure 16. Les normes à respecter en termes d'espace pour les PMR ²²

7.2.1. Adaptation selon la nature des études :

L'université se caractérise par sa diversité elle englobe de multiples filières dont chacune a ses spécificités qui implique de différentes conditions de travail. Etudier en architecture ou dans les filières techniques par exemple, nécessite un aménagement et un environnement de la chambre d'étudiant et les espaces de travail différents de ceux de médecine, ou autres filières littéraires. D'où le fait de standardiser les besoins des étudiants en proposant un

²² Handi normes [en ligne] < <https://www.handinorme.com/accessibilite-handicap/131-accessibilite-des-chambres-amenagees-des-erp-aux-personnes-handicapees-et-pmr-handinorme?fbclid=IwAR2MnVHEkSNT5CJDF9PQCdvGgnzC2tPXRm2J5rB9YL6ZWeJ4MmdralGUdBY> > (page consulté le 25 décembre 2021)

proto-type classique devient impossible car cette variété en filières impose une diversité en termes d'appropriation des espaces et d'environnement. Viennent ensuite s'ajouter d'autres catégories, comme ceux de trente ans ou plus en post graduation.

7.2.2. Adaptation selon le sexe des étudiants :

Par la distinction de leurs natures ; Les femmes et les hommes n'interprètent pas leur appropriation de l'espace de la même manière, chacun a sa propre perception ; dans les espaces extérieurs par exemple en pays arabo-musulmans les femmes se rendent moins visibles, en évitant de sortir la nuit contrairement aux hommes. De plus dans la vie quotidienne, il est courant de considérer que les hommes sont moins sensibles au fait du rangement, et à la propreté que des femmes., d'où leurs besoins en termes de rangement est supérieur à ceux des hommes, du fait de leur achat important.

7.3. Logement étudiant en Algérie :

Le logement étudiant en Algérie est un service assuré essentiellement par l'État, représenté par l'ONOU (Office national des oeuvres universitaires). Ce dernier a pour mission d'assurer la gestion des services propres à satisfaire les besoins des étudiants liés à l'hébergement, la restauration, les bourses, le transport et les activités scientifiques, culturelles et sportives.

Les Cités Universitaires offrent des services gratuits sinon en contrepartie de paiement de tarifs symboliques. Toutes les dépenses concernant les prestations d'hébergement et même les études demeurent supportées par l'État. ²³

La CU demeure l'unique typologie courante pour abriter toutes ces prestations. L'étudiant algérien, quel que soit son profil, n'a pas le choix d'opter pour tel ou tel type de logement. Dès lors, il est orienté de manière automatique vers la CU la plus proche ou disponible, située ce pendant la politique de l'état reste purement quantitative qui a pour mission d'héberger tous les étudiants algériens qui suivent leurs études loin de chez eux ; c'est une bonne initiative certes mais elle reste incomplète en absence de l'aspect qualitatif, qui a un impact direct sur leur réussite.

²³ Le logement étudiant – un espace à réinventer [en ligne] < <http://dspace.univ-jijel.dz:8080/xmlui/bitstream/handle/123456789/5855/M-ARC.ARC-2020-11.pdf?sequence=1> > (page consulté le 26 décembre 2021)

Cette tournure purement quantitative au fil des années s'est traduite négativement par l'état médiocre de nos cités universitaires en Algérie en générale et à Tlemcen en particulier. Un état qui n'offre en aucun cas aux étudiants les conditions favorables pour réussir leurs études tout en profitant du cadre social et universitaire, sans oublier la négligence absolue de l'aspect écologique.



Figure 17. Quelques images des cités universitaires en algérie (prise par l'auteur)

7.4. La dimension environnementale au sein de l'habitat universitaire :

Il s'agit de Combiner les deux thèmes écologie et habitat universitaire ; en imaginant des résidences étudiantes respectueuses de l'environnement et qui pourraient participer au développement durable. Pour cela il faudrait bien cerner les concepts élémentaires de la démarche environnementale du bâtiment ; tel que l'intégration du bâtiment dans son site tenant compte de la qualité des espaces extérieurs , le développement de l'écosystème, la récupération des eaux pluviales, le confort thermique , acoustique et visuel ainsi que la favorisation des moyens de déplacement les moins polluantes , le choix des matériaux de construction dont les risques de pollution sont limités en fabrication, en chantier, au cours de la vie du bâtiment et en fin de vie. Ces matériaux doivent également ne pas nuire à la couche d'ozone et participer à la réduction de l'effet de serre. Sans oublier la maîtrise des consommations d'énergie et d'eau en optant pour l'utilisation des énergies propres et renouvelables et enfin la sensibilisation des étudiants qui consiste l'élite de la société à respecter l'environnement avec des gestes verts comme le tri sélectif de leurs déchets, l'utilisation rationnelle de l'eau et de l'électricité, le respect des espaces verts et des aménagements extérieurs en évitant de jeter les papiers et les autres déchets et en participant

à des potager ..etc

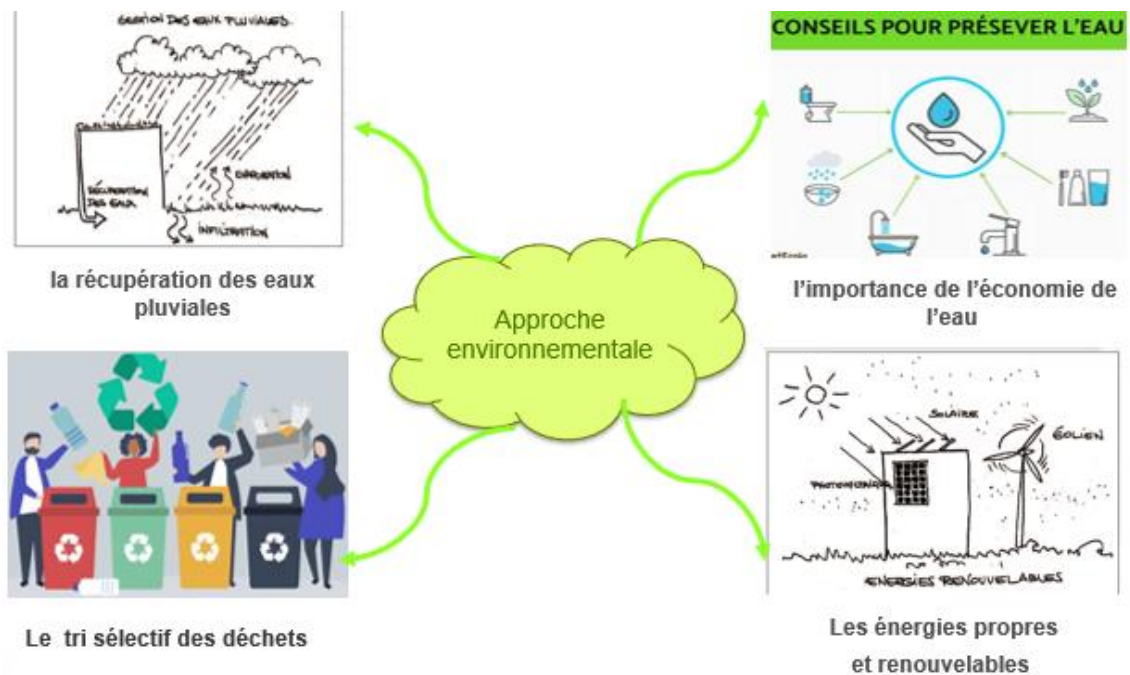


Figure 18. Schéma expliquant l'approche environnementale (fait par l'auteur)

8. Conclusion.

Le cadre de vie étudiant se distingue par un mélange de sensations paradoxales ; entre ambition et désespoir, activité dynamique et fatigue, intimité et convivialité. Cette variété nous incite à bien étudier les différents besoins des étudiants ; un par un afin d'être en mesure de leur offrir un logement étudiant de qualité, un lieu d'épanouissement et de vie convivial idéal pour leur réussite.

Chapitre II :
Étude et analyse des exemples

Introduction.

Dans ce chapitre, nous allons procéder à une analyse architecturale de quatre exemples de résidences universitaires dont trois exemples internationaux et le quatrième est maghrébin afin d'assurer une bonne compréhension des projets similaires notamment les aspects rattachés au contexte, à la forme, au fonctionnement ainsi qu'à la structure. De plus, notre étude s'attardera sur les solutions retenues en matière d'organisation spatiale, dont l'articulation des espaces d'échange et ceux d'intimité au sein des résidences universitaires.

1. Analyses des exemples thématiques

1.1. RWu north campus résidence hall

1.1.1. Présentation

Vocation : Résidence universitaire

Capacité d'hébergement : 350 étudiants

Localisation: Bristol, United States

Architecte: Perkins +Will

Surface nette: 37000 m²

Année de réalisation: 2009



Figure 19. Image de la résidence universitaire campus Nord 24

²⁴ Archdaily [en ligne] <<https://www.archdaily.com/160839/rwu-north-campus-residence-hall-perkinswill/5015516a28ba0d02f0000d36-rwu-north-campus-residence-hall-perkinswill-photo>

> (page consulté le 10 février 2021)

1.1.2. Situation et implantation :

Le projet est implanté dans une zone rurale, non développée et moyennement équipé en bordure du campus, limité par une grande structure de stationnement au Nord, des terrains de jeux et le noyau académique au Sud, à l'est par Mount Hope bay et au ouest Colt state

Park.

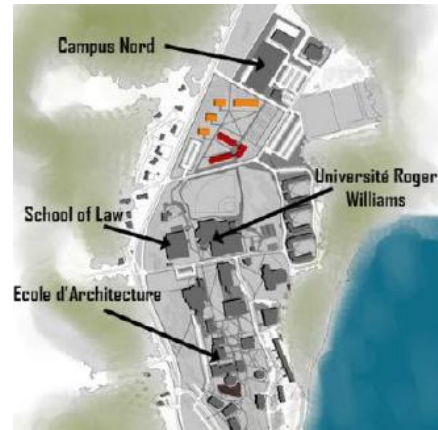


Figure 20. Images du projet dans son environnement 25

1.1.3. Accessibilité du projet :

Le projet est Accessible depuis le campus (primary entrance) ou bien à partir du parking (Secondary entrance). Il encadre une entrée principale depuis le nord de façon spectaculaire, avec des ponts de verre contournant les salons enjambant le chemin et reliant les ailes à l'espace commun.

Un chemin piétonnier majeur qui relie le noyau académique à la structure de stationnement à l'extrémité nord du campus trace un parcours directement à travers le site du projet et sépare l'espace commun des appartements et des suites au niveau du sol.

Les étages sont reliés aux niveaux supérieurs par des ponts qui forment également une passerelle vers la cour.

²⁵ archdaily [en ligne] <<https://www.archdaily.com/160839/rwu-north-campus-residence-hall-perkinswill/5015516a28ba0d02f0000d36-rwu-north-campus-residence-hall-perkinswill-photo>

> (page consulté le 10 février 2021)



Figure 21. Les différents accès du projet 26

1.1.4. Analyse des plans

Un objectif important dans la création de ces espaces ouverts est d'établir un sentiment de communauté à différentes échelles, de l'enceinte à la construction de l'étage et enfin de la suite individuelle.

Les 350 lits ont été programmés pour répondre aux besoins des étudiants des classes supérieures regroupés dans une combinaison de six types d'appartements et de suites.

Type A : Chambre simple avec une salle de bain, douche et des rangements.

Type B : Chambre simple avec une salle de bain, douche, une petite cuisine et des rangements.

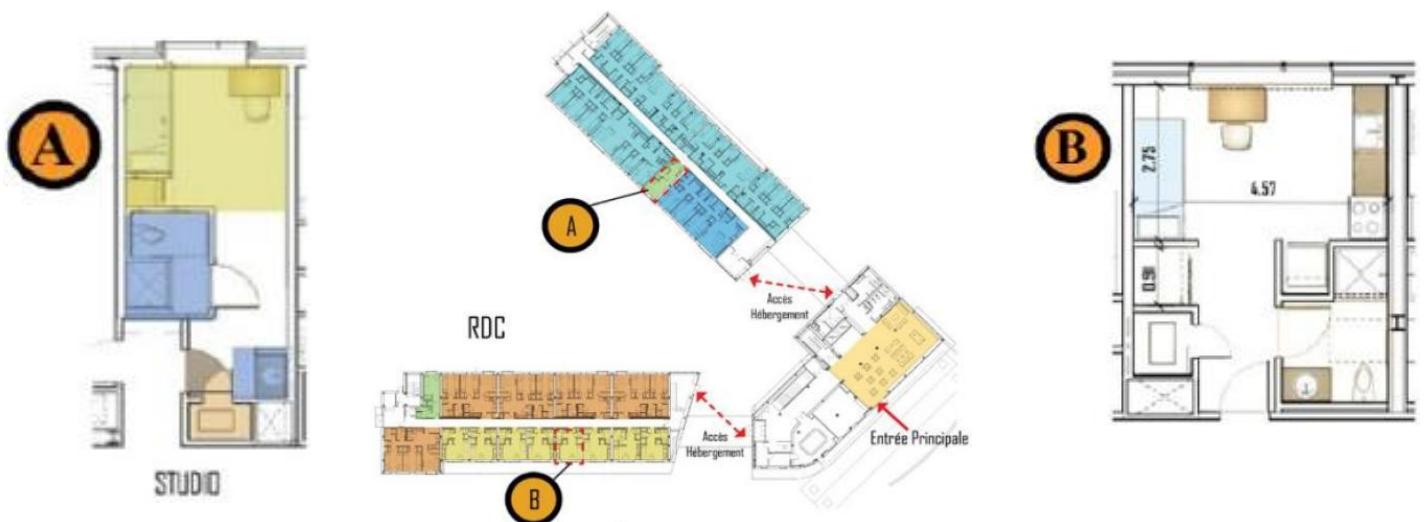


Figure 22. Plan rdc + deux différentes typologies d'hébergement A et B 27

²⁶ Issu [en ligne] <https://issuu.com/saharchaabben4/docs/m_moire-vers_un_h_bergement_ad_quat_4495a9aa73d9af

> (page consulté le 10 février 2021)

²⁷ Idem

Type C : un appartement typique avec deux chambres double, avec un espace commun entre les quatre personnes (une salle de bain, douche, cuisine, salle à manger, salon et des rangements.)

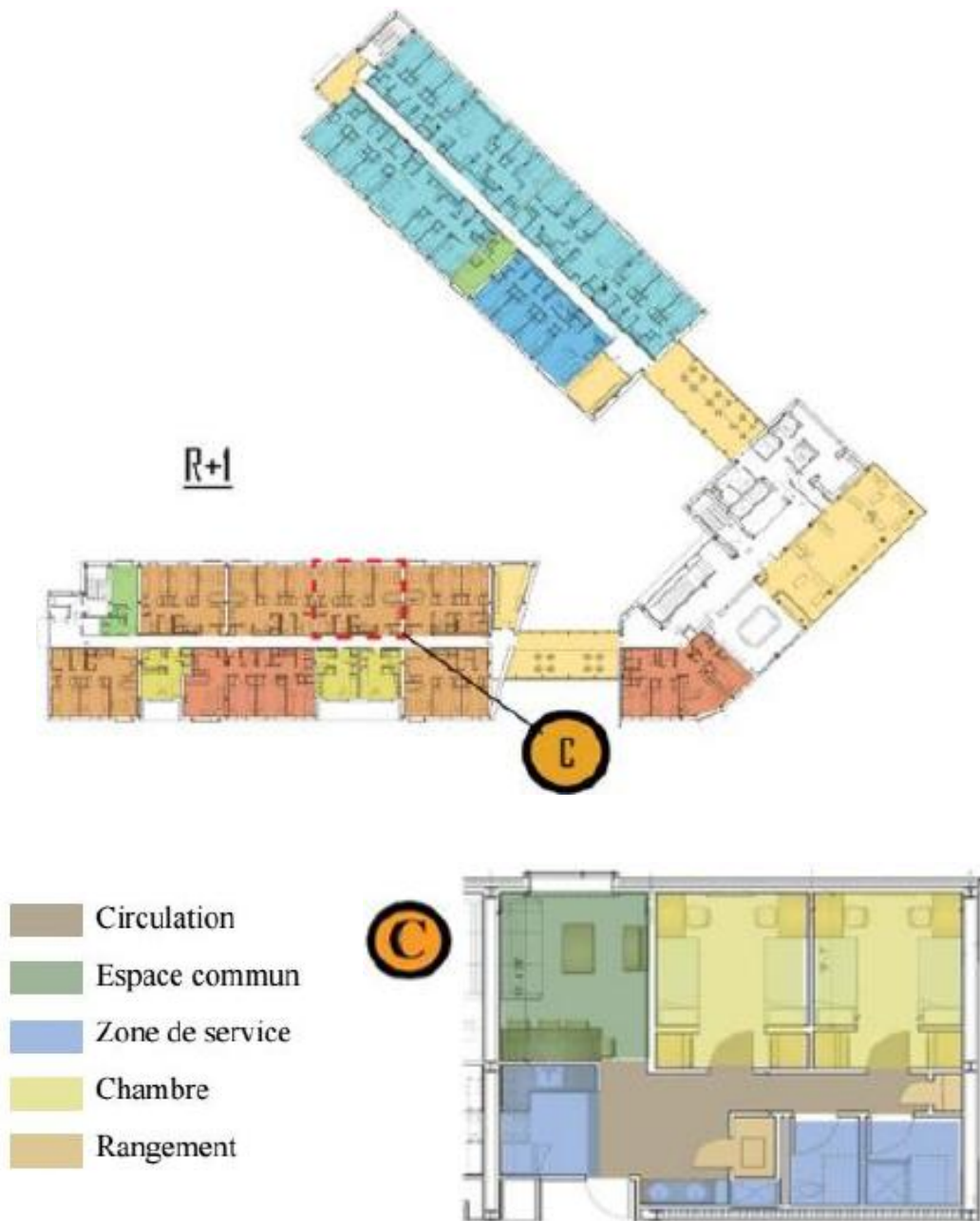


Figure 23. Plan 1^{er} étage + la typologie C d'hébergement A et B 28

Type D : un appartement typique avec quatre chambres double et deux chambres individuelles, avec un espace commun entre les six personnes (trois toilettes, deux douches, cuisine, salon et des rangements.)

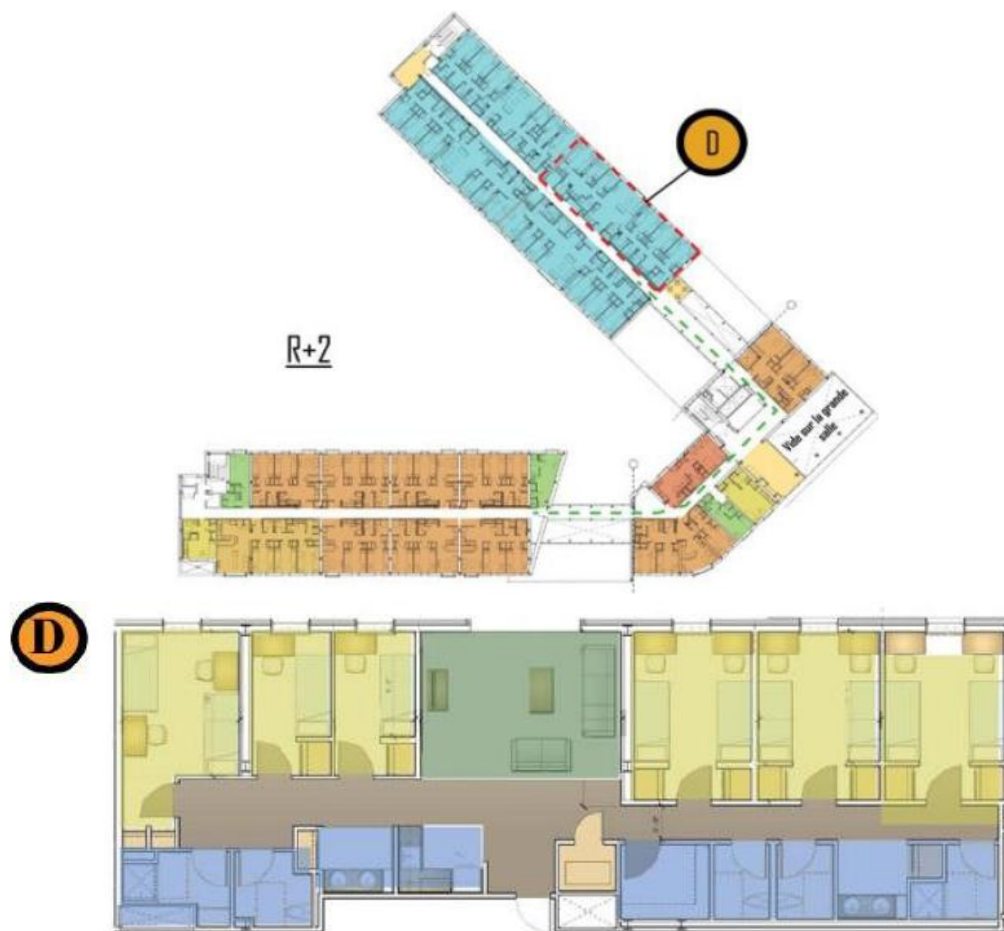


Figure 24. Plan 2^{ème} étage + la typologie D d’hébergement 29

Les appartements disposent d'une cuisine entièrement équipée et comprennent des unités pour six personnes, quatre personnes et une capacité simple. La majorité des unités ont des chambres doubles, avec un pourcentage limité de chambres simples. Les étages sont reliés aux niveaux supérieurs par des ponts qui forment également une passerelle vers la cour.

Type E : un appartement typique avec trois chambres double, avec un espace commun entre les six personnes (deux salles de bain, deux douches, cuisine, salle à manger, salon et des rangements.)

²⁹ Issu [en ligne] <https://issuu.com/saharchaabben4/docs/m_moire-vers_un_h_bergement_ad_quat_4495a9aa73d9af

> (page consulté le 10 fevrier 2021)

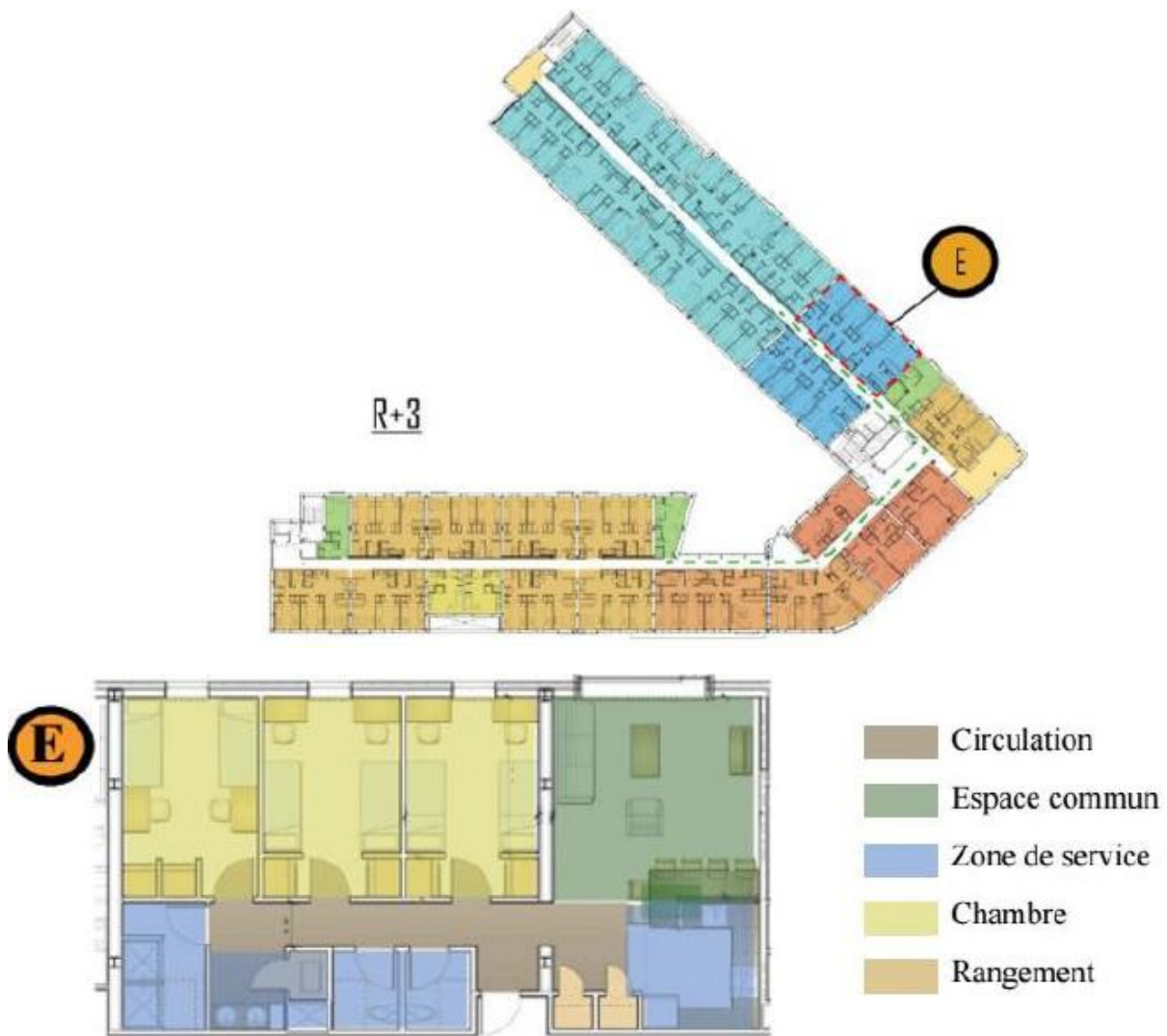


Figure 24. Plan 3^{ème} étage + la typologie E d’hébergement 30

Développement du concept :

Conçu sur la strate des géométries du campus, sous forme de V créant une cour extérieur associé à la résidence et facilitant la transition ; la barre sud du bâtiment concentre le réseau existant du campus tandis que la barre nord des suites se déplace vers le campus nord.

³⁰ Idem

L'espace dans le virage couvert est dédié aux usages communs, fournissant un espace d'activités communautaires pour l'ensemble du campus.

Les Zones de services administratives et blocs de circulation.

La variété d'une combinaison de six types d'appartements et de suites.

Le virage du bâtiment forme une nouvelle cour encadrant des vues spectaculaires et favorisant les rencontres entre étudiants.

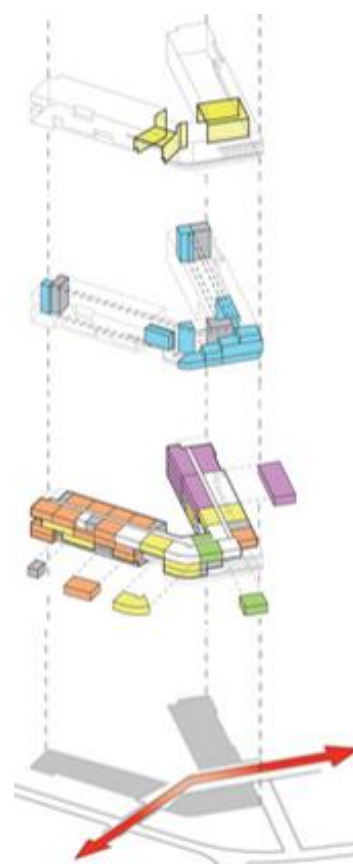


Figure 25. Schéma conceptuel 31

1.1.5. Analyse des façades et de volumétrie :

La façade se caractérise principalement par son horizontalité ; nuancé avec peu de verticalité exprimée par la disposition des fenêtres.



La transparence de la façade s'impose par les grandes ouvertures des espaces communs.

³¹ Idem

Figure 26. La façade principale de la résidence 30

Le traitement Plein / Vide fournie une lecture dynamique à la façade.

La disposition des façades sur la cour intérieure leur donne un caractère plus intime.

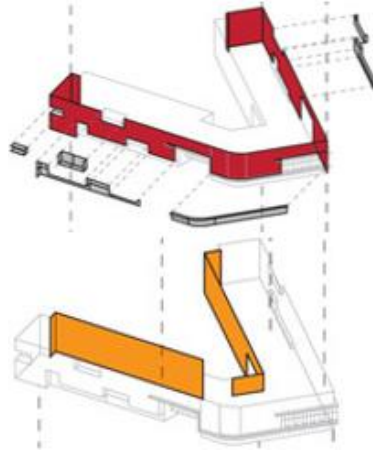


Figure 27. Schéma de la façade intérieure et extérieure de la résidence 32

1.2. Résidence poljane

1.2.1. Présentation :

Date de livraison : 2006

Surface nette : 10500 m²

Capacité d'hébergement : 56logements (224 résidents)

Adresse : Poljanska 59, Ljubljana, Slovénie **Maître d'œuvre :** Bevk Perovic

Maître d'ouvrage : Ministry of Education, Science and sport



Figure 28. Image de la résidence poljane 33

1.2.2. Situation et implantation :

Situé en périphérie de la capitale slovène, non loin de la rive droite de la rivière Ljubljana. Le projet bénéficie d'un environnement calme, entre ville et campagne

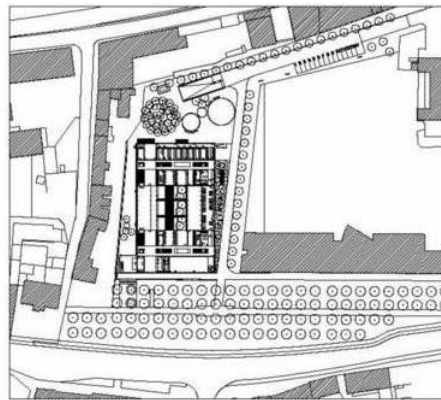
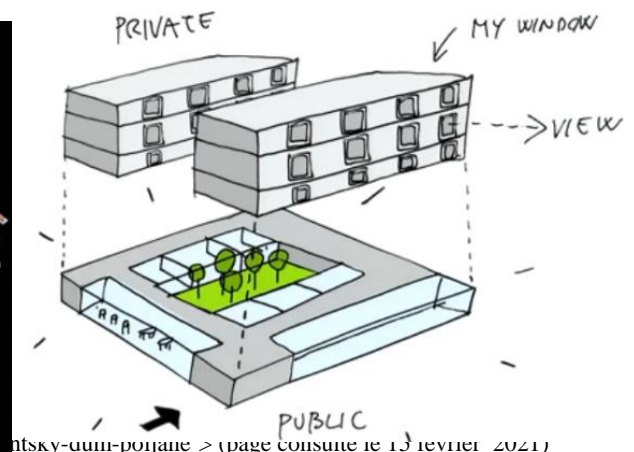
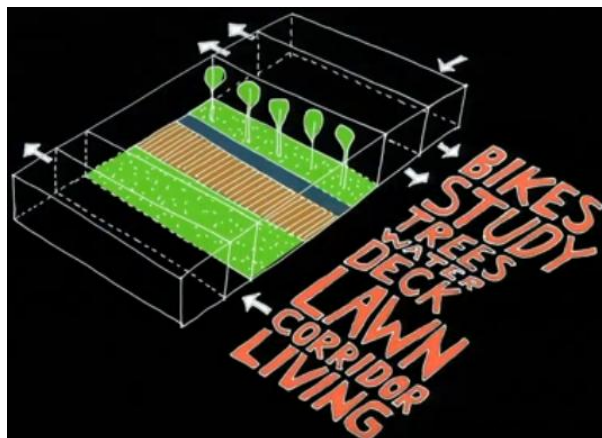


Figure 29. Plan de situation + plan de masse de la résidence poljane 34

Développement du concept :

L'idée principale était de favoriser le dialogue entre les étudiants, tout en garantissant leur intimité et leur espace privé. Ainsi le bâtiment est conçu avec une clarté programmatique et divise strictement les zones publiques et privées. Conçu sur la strate des géométries du campus, sous forme de V créant une cour extérieur associé à la résidence et facilitant la transition ; la barre sud du bâtiment concentre le réseau existant du campus tandis que la barre nord des suites se déplace



³⁴ Archiweb [en ligne] < <https://www.archiweb.cz/en/b/studentsky-dum-poljane> > (page consulté le 15 février 2021)

vers le campus nord.

Figure 30. Deux schémas conceptuels de la résidence poljane 35

1.2.3. Analyse des plans :

Les espaces collectifs sont regroupés au RDC, au sein d'un socle transparent, on retrouve des salles de sport, des salles d'étude ainsi qu'un local à vélo, le tout étant largement vitré afin de favoriser la lecture de la vie collective et renforcer le dialogue et la socialisation entre les étudiants au sein de la résidence.

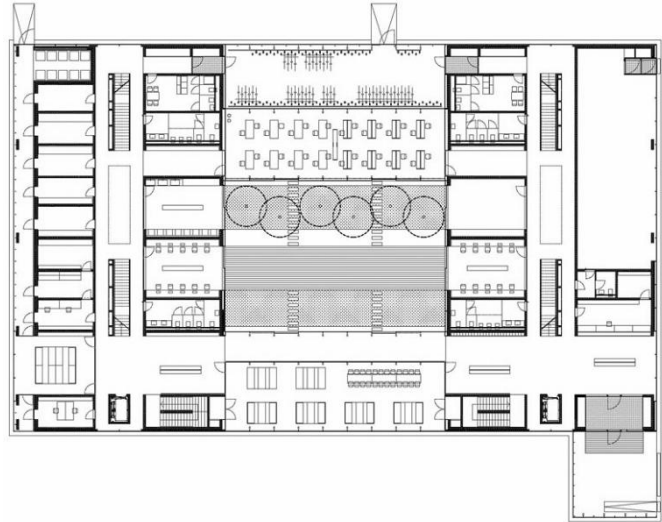


Figure 31. Plan RDC de la résidence poljane 36



Figure 32. Salle de détente + jardin et local à vélo de la résidence poljane 37

³⁵ Ensa strasbourg [en ligne] < <https://www.youtube.com/watch?v=aOb041auOdU> > (page consulté le 15 fevrier 2021)

³⁶ Bevk perovic [en ligne] <https://1.bp.blogspot.com/-Qo1qOT_Muy8/T-twdoccwI/AAAAAAAAAKgI/vulpRpDSskg/s1600/Bevk+Perovic+Arhitekti+.+student+housing+poljane+.+ljubljana+%252818%2529.jpg> (page consulté le 15 fevrier 2021)

³⁷ Idem

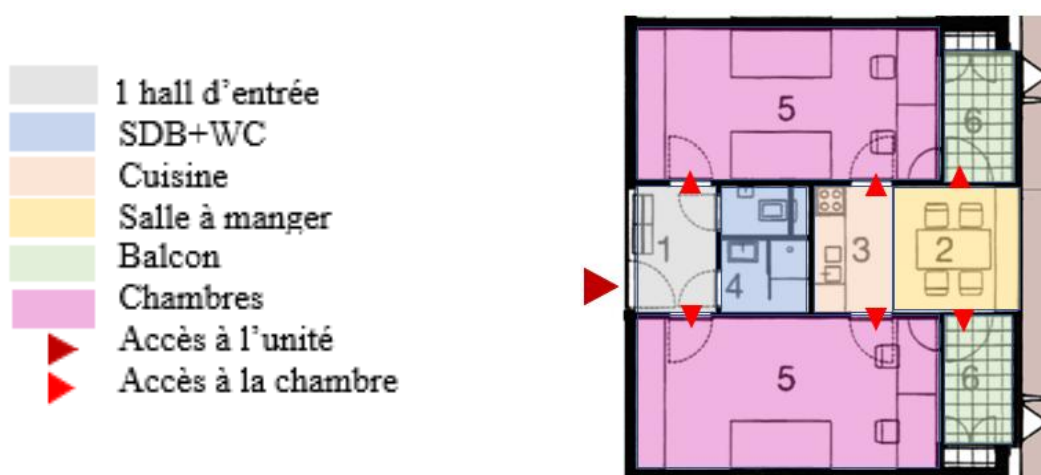
Tandis que les chambres sont réparties dans les étages supérieurs, dans deux corps de bâtiment linéaires se faisant face, séparés par un patio central planté, toutes les chambres sont analogues et respectent une surface de 19 m², prévue pour accueillir deux étudiants.

Les chambres peuvent accueillir deux personnes chacune, donc quatre personnes par unité. Elles sont regroupées par paires autour d'un noyau préfabriqué contenant : La salle de bain, les toilettes et la cuisine.

Cette organisation permet ainsi d'imaginer aisément l'affectation des logements à de nouveaux publics comme des couples ou des familles sans aucune modification du plan.



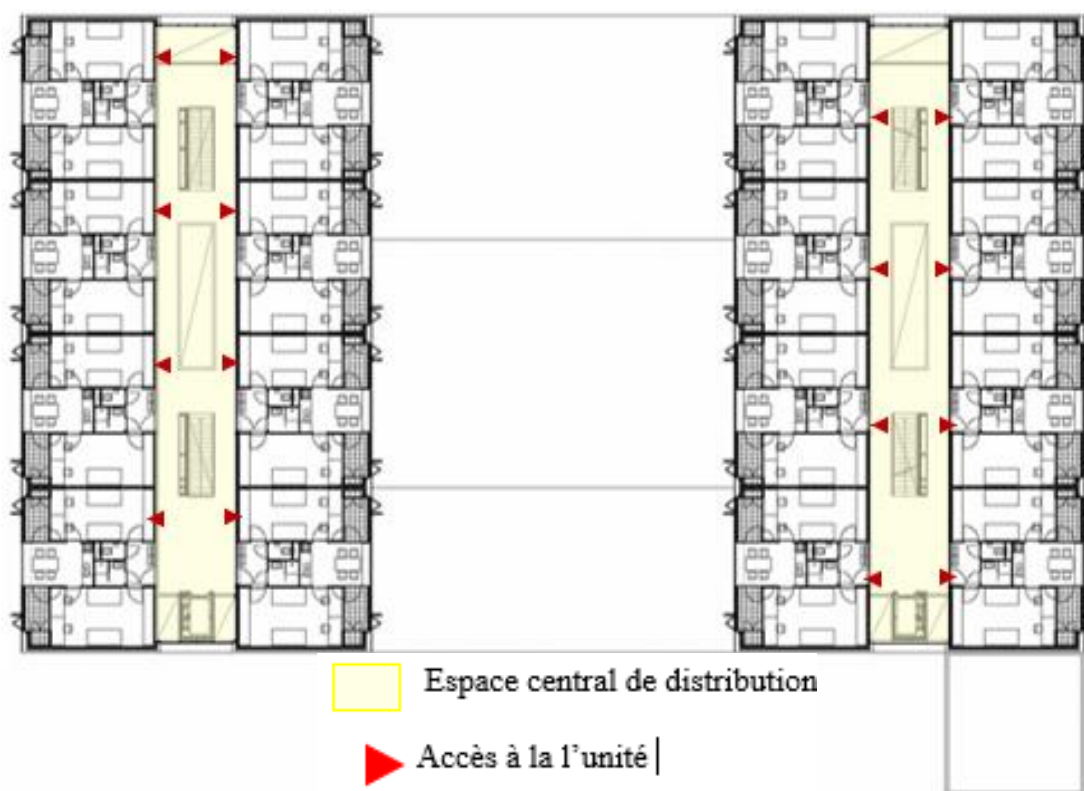
Figure 33. Plan d'étage courant d'un seul bloc de la résidence poljane 38



³⁸ Disseny i arquitectura d' habitatges [en ligne] < <https://habitatgecollectiu.wordpress.com/2014/01/12/student-housing-poljane-bevk-perkovic/> > (page consulté le 15 fevrier 2021)

Figure 34. Plan explicatif de l'unité de chambres de la résidence poljane (fait par l'auteur)

Les chambres sont meublées et adaptées pour les résidents souffrant d'un handicap.



**Fig
ure**

35. L'accessibilité aux chambres dans les deux blocs de la résidence (fait par l'auteur)

Dans les deux blocs, les chambres sont accessibles par un grand espace central, situé à gauche et à droite du passage.

Cet espace est éclairé naturellement par de grande baie vitrée sur la façade et sur le toit

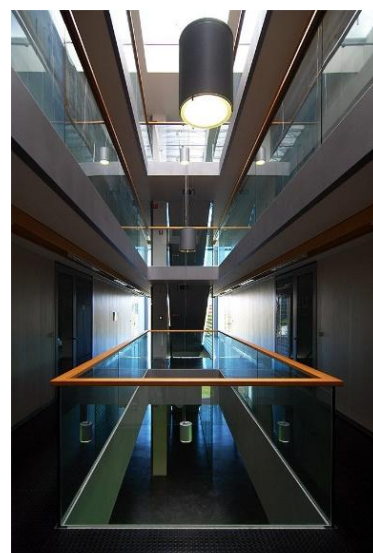




Figure 36. Images de l'espace central de distribution de la résidence poljane

39

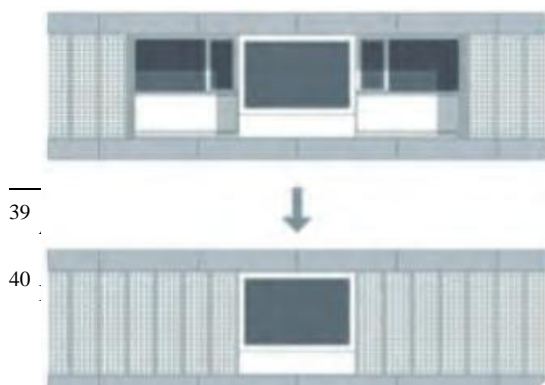
1.2.4. Analyse des facades :

Au RDC la façade intérieure se distingue par son horizontalité et sa transparence tapantes l'une que l'autre exprimées par de grandes baies vitrées donnant sur un patio aménagé avec des tables et des bancs pour permettre aux étudiants de se détendre



Figure 37. Façade intérieure de la résidence poljane 40

Sur la façade, la salle commune est détectée comme de grandes ouvertures horizontales, qui, comme des fenêtres, ont un aspect comme les yeux regardant la rue. Les loggias rattachées aux pièces à vivre sont structurées de panneaux pliants métalliques perforés du sol au plafond. Les chambres étudiantes sont ainsi, contrairement aux espaces communs de restauration et de loisirs, à nouveau protégées des vues de l'extérieur.



39

40



'stu

36

Figure 38. Fenêtres de la salle commune de la résidence poljane 41

1.3. Résidence Escape Grenoble :

1.3.1. Présentation :

Programme : 265 appartements étudiants + Maison des étudiants

Surface nette : 5600 + 670 m² = 6270 m² **Concours :** 2013

Années : 2015 - 2016 **Localisation :** Rue des Martyrs, 38100 Grenoble

Maitrise d'œuvre : Chabal architectes **Maitrise d'ouvrage :** Grenoble habitat



Figure 39. Résidence escape Grenoble 42

1.3.2. Situation et implantation

Du haut de ses quatorze étages, la résidence « Escape » voit le jour dans le cadre de l'aménagement de la ZAC de la Presqu'Tie à Grenoble. Localisée sur la rue des Martyrs, la résidence prend position sur le site d'une ancienne décharge publique et répond à un besoin important de logements pour les étudiants du campus scientifique. Idéalement située, à

⁴¹ Idem

⁴² Chabal architectes [en ligne] < <http://www.chabal.com/detail-CAMBRIDGE-GRENOBLE.html>> (page consulté le 20 février 2022)

proximité directe des nombreux établissements de la Presqu'île scientifique, en liaison immédiate avec les transports en commun (gare, tram et bus), ce secteur confère à de la résidence universitaire un emplacement de choix.

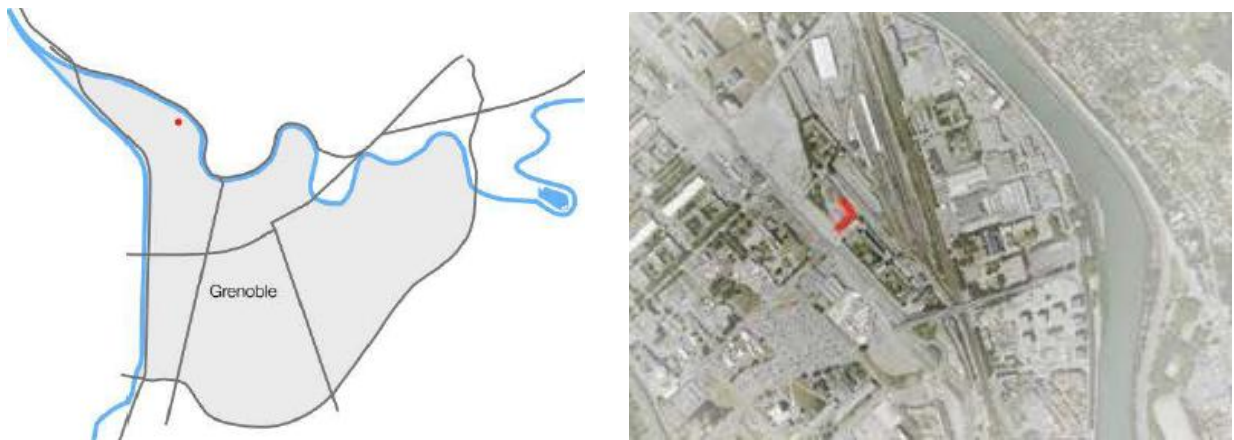


Figure 40. Plan de localisation + plan de situation Résidence escape Grenoble 43

1.3.3. Origine et développement du concept

Le bâtiment en « L » épouse les extrémités de la parcelle ; un volume architectural qui se démarque des autres constructions de la presqu'île ; aisément identifiable depuis la rue. Initialement, la forme prévue par l'architecte urbaniste se composait en « escaliers ». La difficulté du projet était de combiner deux programmes dans une forme imposée. Par la suite, la volumétrie a été retravaillée par l'architecte pour répondre au mieux à une volonté de



⁴³ Issu [en ligne] < https://issuu.com/julienfaure/docs/ensag.me_moire_m2_habiter_petit_et_ (page consulté le 20 février 2022)

l'enseillement du cœur d'îlot.

Figure 41. Schéma conceptuel Résidence escape Grenoble (élaboré par l'auteur)

La volumétrie de la résidence se distingue par son épannelage important, jouant sur une très grande variété de hauteurs des volumes (R+3 au R+14) permettant ainsi de :

- favoriser l'éclairage des logements, en multipliant les facettes du corps principal.
- diversifier les vues sur le paysage proches et lointaines ainsi que sur le jardin en coeur d'îlot.
- limiter fortement les vis-à-vis avec les 2 autres immeubles qui constituent l'îlot .
- réduire l'impact visuel et l'effet de densité du programme, notamment le long de l'avenue des Martyrs.

- valoriser
naturel du cœur de

l'enseillement
l'îlot.



Figure 42. La volumétrie de la résidence escape Grenoble 44

⁴⁴ Bmf [en ligne] < https://www.bmf-conseil.fr/portfolio/residence-etudiante-genevieve-jourdain-quartier-cambridge-zac-presquile/_> (page consulté le 20 fevrier 2022)

1.3.4. Analyse des plans

Une partie du rez-de-chaussée accueille la maison des étudiants (MDE) et un centre de santé (CDS). Identifiable depuis la rue des Martyrs, cette partie du bâtiment partiellement ouverte sur la rue exprime la vie étudiante au sein de la résidence. Les trois espaces, aux entrées totalement autonomes, ont été réalisés dans le cadre d'une maîtrise d'ouvrage unique, intégrant les besoins de chacun et les différentes réglementations en vigueur (accès, sécurité, classement spécifique en matière de réglementation incendie, gestion énergétique indépendantes). Ce nouvel ensemble a été pensé pour le confort de ses occupants sur le long terme.

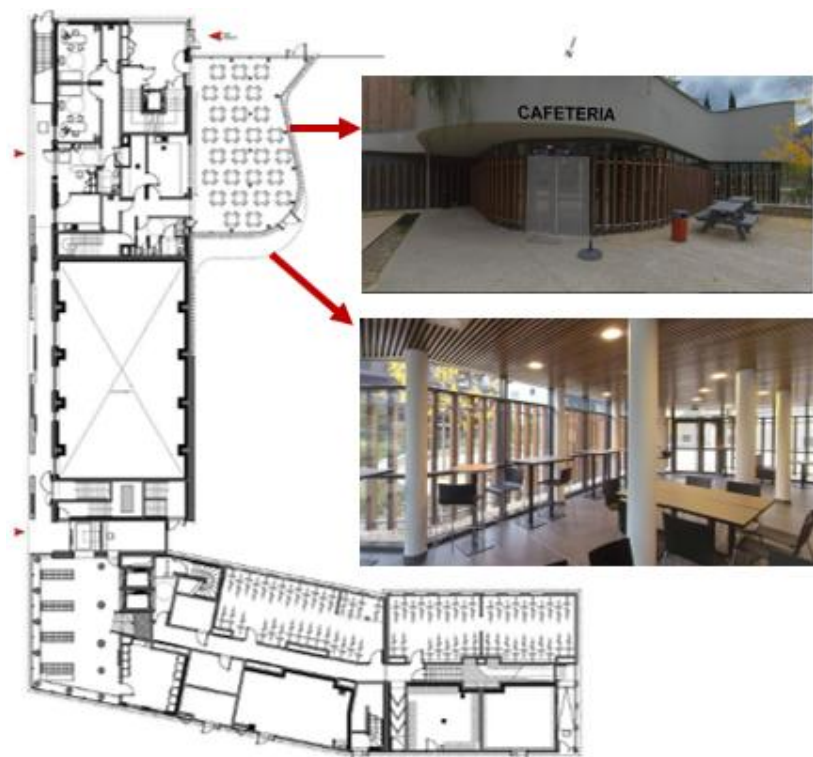


Figure 43. Plan du rdc de la résidence Escape + 2 images de la cafétéria 45

Détaché par sa matérialité, il regroupe en son sein une cafétéria qui entretient une relation de convivialité avec le jardin où se prolongent les activités étudiantes ; un local de répétition, des bureaux, une salle de réunion et



45 Issu [en ligne] < <https://issuu.com/julienfaure/docs/ensag.n>
fevrier 2022)



un terrain de basket ball.

Figure 44. Salle de musique + salle de sport 46

Aux étages, les logements se divisent en 9 typologies, dont 16 adaptés aux normes d'accessibilité PMR, allant de la chambre individuelle jusqu'à la vie en colocation. Cette résidence est la première de l'agglomération à présenter une diversité typologique de ce genre : 202 T1 de 18 m², 14 T1 de 17 m², 13 T1 PMR de 21 m², 19 T2 de 27 m², 1 T2 de 29 m², 12 T2 de 28 m², 2 T2 PMR de 37

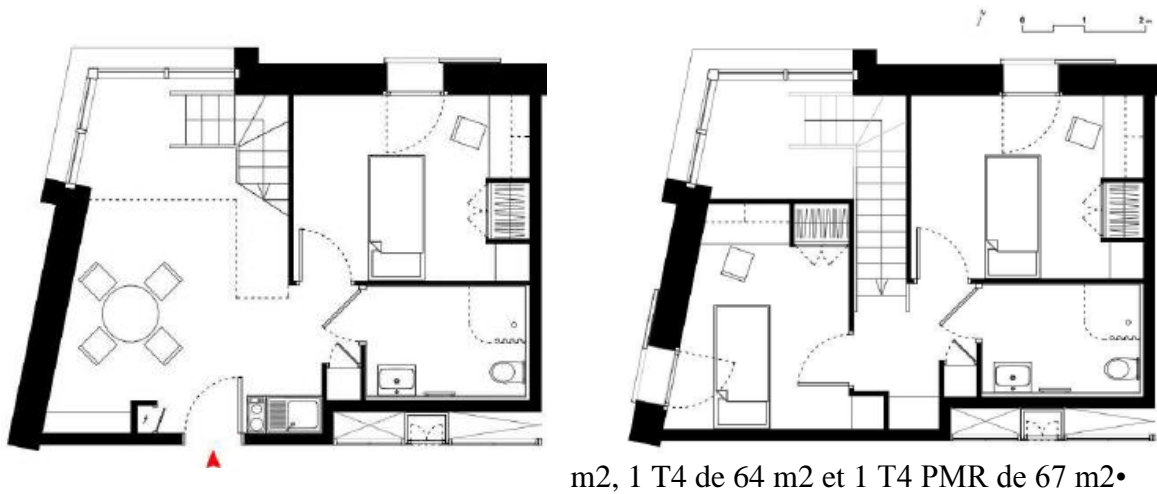
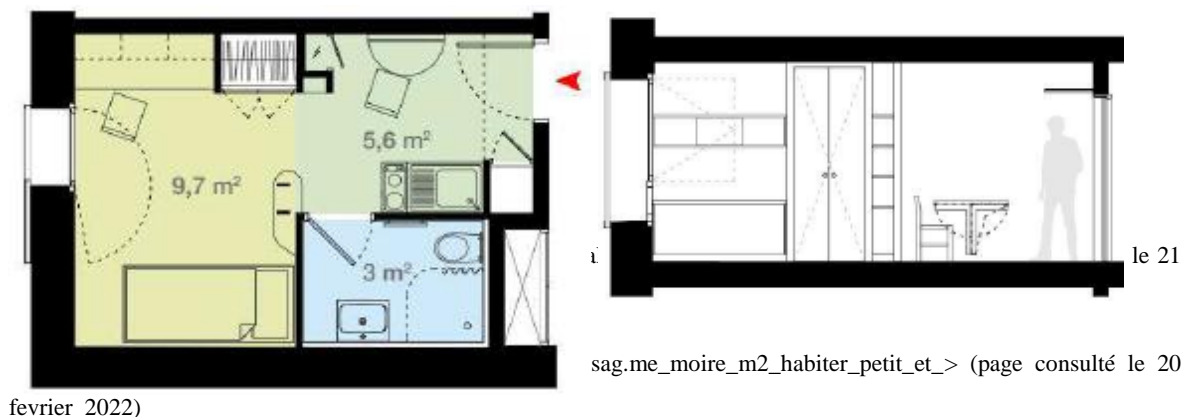


Figure 45. : Plan RDC + plan d'étage d'un logement type T 4 pour colocation 47

Au cinquième étage, le bâtiment est désolidarisé par une terrasse commune extérieure d'environ 200 m². Cet espace, dédié aux étudiants, leur permet de profiter d'un espace propre à la résidence où ils peuvent se retrouver pour échanger, festoyer ou encore d'autres événements. Cet « interstice » permet avant tout d'apporter de la lumière au coeur du



bâtiment

Figure 46. : Plan logement type studette non accessible PMR + coupe 48

1.3.5. Analyse des façades

Le tracé régulateur des façades est atténué par la disposition dynamique des ouvertures et de leurs proportions. Les ouvertures plus larges accueillent des terrasses partagées de 6 m de hauteur intégrant deux niveaux consistent en points de rencontre où les étudiants peuvent se retrouver ; elles permettent aussi d'éclairer les espaces distributifs de manière naturelle tout en offrant plusieurs points de vue sur le panorama grenoblois. Le socle sur lequel le bâtiment prend appui se divise en deux entités matérielles et laisse apparaître la vie étudiante en cœur d'îlot depuis la rue.

La facade est traité en alicobande gris metal en 3 nuances agrémenté avec des couleurs sur les volets coulissants qui constituent des éléments vivants celle-ci



Figure 47. : facade de la résidence espace 49

1.4. Résidence universitaire ziraoui casablanca :

1.4.1. Présentation :

⁴⁸ Idem

⁴⁹ Chabal architectes [en ligne] < https://chabal.zedd.fr/new_site/projet/construction-dune-residence-etudiante-de-300-lits-et-de-la

maison-des-etudiants-du-campus-de-la-presquile-de-grenoble38/> (page consulté le 23 fevrier 2022)

Capacité d'hébergement : plus de 500 chambres (962 lits)

Surface nette : m2 **Concours Année :** 2016

Maitrise d'ouvrage : l'université mohamed 6

Localisation : boulevard Ziraoui -casablanca -Maroc



Figure 48. : la résidence Ziraoui -Casablanca 50

1.4.2. Implantation et situations.

Dans un quartier bien desservi par le transport en commun de la ville de casablanca la résidence ziraoui est idéalement situé ; plus exactement dans le boulevard ziraoui En plein cœur du centre-ville, à proximité du lycée Lyautey éléments vivants celle-ci.

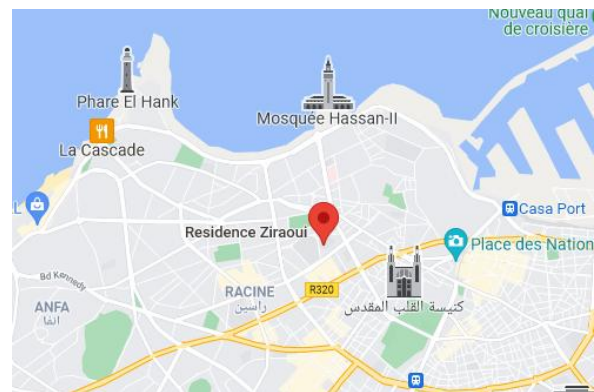


Figure 49. : plan de situation - Casablanca 51

1.4.3. Analyse des plans.

Les chambres de la résidence sont réparties sur sept étages ayant ainsi une capacité totale de 962 lits. Elle offre aux jeunes étudiants une grande variété de choix entre des chambres :

50 Le 360 [en ligne] <https://www.youtube.com/watch?v=Ckx19_KUNTU> (page consulté le 30 fevrier 2022)

51 <<https://www.google.com/maps/search/plan+de+situation+r%C3%A9sidence+ziraoui+casablanca/@33.5988403,-7.6425272,12.83z?hl=fr>

> (page consulté le 30 fevrier 2022)

1.

Single, double ou pour personne à mobilité réduite, toutes développées sur une superficie de 19 m².

Les studios quant à eux ont une superficie de 50 m².

Toutes les pièces sont entièrement meublées et offrent des fonctionnalités et des services adaptés afin d'en faire un espace d'épanouissement et de vie idéal pour leurs locataires.



Figure 50. : plan + images de chambre simple 52



52 Les rés

ie]

<<https://www.cesuniversitaires/photos/11556609744/8561>> (page consulté le 2mars 2022)

Figure 51. : plan + images de chambre double 53

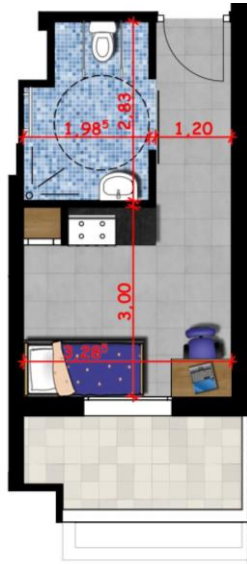
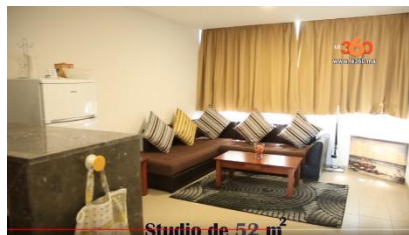


Figure 52. : plan + images de chambre pour les PMR 54



53 Idem

54 Idem

Figure 53. : plan + images de chambre pour les PMR 55

La résidence permet aux étudiants de profiter de plusieurs espaces de convivialité et de détente intérieur et extérieur : salle de lecture, salle de sport, cafeteria, terrain multi sport, espace vert.



Figure 54. : images des différents espaces de détente 56

1.4.4. Analyse des façades.

Le volume s'affiche sous forme de L sur le long de la parcelle comme une antité compacte traversé au Milieu par une percée marquant l'entrée de la résidence.

La facade principale se caractérise principalement par son horizontalité nuancé avec des marques de verticalité prononcé par la disposition des ouvertures.

Le socle de la résidence se caractérise par sa transparence occupée par l'activité



commerciale.

⁵⁵ Idem

⁵⁶ Le 360 [en ligne] <https://www.youtube.com/watch?v=Ckx19_KUNTU> (page consulté le 03mars 2022)

Figure 55. : images des différents espaces de détente 57

⁵⁷ Les résidences universitaires [en ligne]

<<https://www.facebook.com/Lesresidencesuniversitaires/photos/1155660974478561>> (page consulté le 2mars 2022)

	North Campus Résidence Hall	Résidence Poljane :	Résidence Escape	Résidence Ziraoui
				
L'université	L'université de Roger William	Université de Ljubljana	Campus scientifique	Université Mohamed 6
Situation	Bristol, United States	En périphérie de la capitale slovène	Rue des Martyrs, 38100 Grenoble	Boulevard Ziraoui-casablanca-Maroc
Volumétrie	Le volume s'affiche sous forme de V	Le RDC s'identifie en rectangle et les étages en 2 barres parallèles.	Le volume est conçu sous forme de L, avec un jeu varié sur les hauteurs	Le volume s'affiche sous forme de L
La facade	<p>Facade horizontale nuancé avec peu de verticalité exprimée par la disposition des fenêtres, dynamique par ses jeux de plein et vide.</p> <p>La facade se distingue aussi par sa transparence exprimée par les grandes ouvertures des espaces communs.</p>			La facade principale se caractérise par son horizontalité nuancé avec des marques de verticalité prononcé par la disposition des ouvertures. Le socle de la résidence se caractérise par sa transparence occupée par l'activité commerciale
Chambres	<p>-Chambre simple avec SDB, douche, une petite cuisine et des rangements. des appartements typiques avec :</p> <p>2 chambres double, un espace commun entre les quatre personnes (SDB, cuisine, s à manger, salon et des rangements.)</p> <p>- 4 chambres double et deux chambres individuelles, un espace commun entre les six personnes (3toilettes, 2 sdb, cuisine, salon et des rangements.)</p> <p>- 3 chambres double, un espace commun entre les 6 personnes (2 SDB, cuisine, salle à manger, salon et des rangements.)</p>	<p>- Toutes les chambres sont analogues d'une surface de 19 m², prévue pour accueillir deux étudiants chacune, donc quatre personnes par « unité ».</p> <p>- Les chambres sont regroupées par paires autour d'un noyau préfabriqué contenant :</p> <p>La salle de bain,</p> <p>Les toilettes</p> <p>La cuisine. La salle à manger</p>	<p>-les logements se divisent en 9 typologies, dont 16 adaptés aux normes d'accessibilité PMR, allant de la chambre individuelle jusqu'à la vie en colocation. Cette diversité de typologie se présente ainsi :</p> <p>202 T1 de 18 m²/14 T1 de 17 m²/13PMR de 21 m² /19 T2 de 27 m² /1 T2 de 29 m², 12 T2 de 28 m², 2 T2 PMR de 37 m², 1 T4 de 64 m² et 1 T4 PMR de 67 m².</p>	<p>-Les chambres sont réparties sur 7 étages ayant ainsi une capacité totale de 962 lits.</p> <p>Elle offre une grande variété de choix : Single, double ou pour personnes à mobilité réduite, toutes développées sur une superficie de 19 m².</p> <p>Les studios quant à eux ont une superficie de 50m².</p>
Espace commun	La cafétéria, la salle de jeux et le Grand salon	Salles de lecture, salles de sport, jardin, local à vélo	Jardin, cafeteria, S de gymnase, salle de réunion, salle de musique, terrain de basket ball, centre de santé, maison des étudiants englobants différentes activités culturelles, local à vélo	Salle de lecture et de détente, salle de sport, cafeteria, terrain muti sport, espace vert

2. Analyse urbaine :

C'est une analyse qui consiste à faire une lecture urbaine sur le groupement choisi pour justifier et argumenter le choix de la ville.

2.1. Analyse géographique :

Tlemcen se situe à l'extrême nord-ouest de l'Algérie, à 520 km à l'ouest d'Alger, à 140 km limitée au nord par la mer méditerranéenne, au sud par Naama, à l'est par Ain Témouchent et à l'ouest par le royaume du Maroc.

Sa situation géographique représente une position stratégique, un carrefour d'échange et des voies de communication importantes entre Maroc, méditerranée et le Sahara.

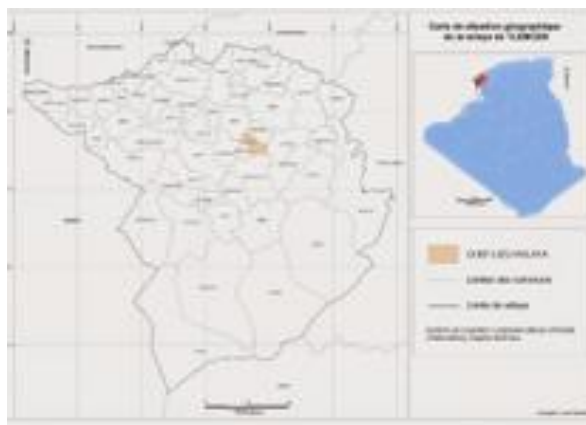


Figure 56. : Carte de situation géographique de la wilaya de Tlemcen 58

2.2. Analyse physique et naturelle :

La wilaya de Tlemcen s'étend sur une superficie de 9017,69 Km² du littoral, elle se caractérise par sa diversité paysagère, piémonts (talus au pied d'un massif montagneux), plaines (vaste région plate) et plateaux, montagne et steppe.

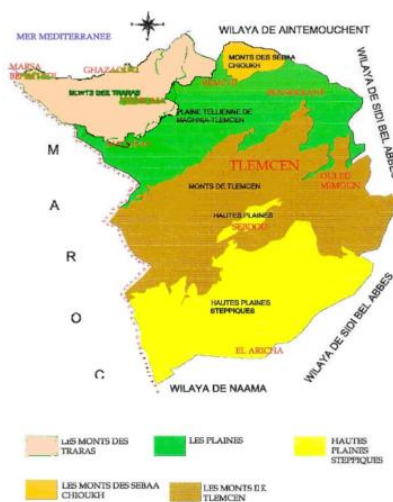
-Concernant Le relief du territoire, il est marqué par une forte déclinaison relevant une succession d'ensembles topographiques relativement distincts :

*Au nord, le massif des traras longe la méditerranée sur 80 km de cote.

⁵⁸ [en ligne] <<http://decoupageadministratifalgerie.blogspot.com/2014/10/cartegeographiqueTLEMCEEN.html> > (page consulté le 6mars 2022)

* Les plains intérieures de Maghnia à Sidi Abdlli occupent la vaste dépression drainée par les oueds Tafna et Isser on a :

- Les monts de Tlemcen.



-La zone forestière.

- La zone steppique (la partie sud).

Figure 57. Carte des grands ensembles physiques de la wilaya de Tlemcen 59

2.3. Le groupement de Tlemcen :

La wilaya de tlemcen contient 20 Daïra et 53 communes.son groupement se situe au centre et se compose de 4 communes principales qui sont : Tlemcen, Mansourah, Chetouane et Beni Mester.



Figure 58. Carte des grands ensembles physiques de la wilaya de Tlemcen 60

⁵⁹ [en ligne] <http://bibfac.univ-tlemcen.dz/snvstu/opac_css/doc_num.php?explnum_id=1884 > (page consulté le 7 mars 2022)

2.4. Analyse climatologique :

Par sa position, la ville se caractérise par un climat de type méditerranéen ; un hiver froid et pluvieux, et un été chaud et sec. Les précipitations et les températures sont résumées comme suit : - Une saison humide qui s'étend d'octobre à mai ou se concentre le gros volume des précipitations.

-Une saison sèche du mois du juin au mois de septembre.

	Janvier	Février	Mars	Avril	Mai	Juin	Juillet	Août	Septembre	Octobre	Novembre	Décembre
Température moyenne (°C)	7.1	7.9	10.6	13.2	16.8	21.5	25.2	25.3	21	17.1	11	8.2
Température minimale moyenne (°C)	2.5	2.9	5.2	7.4	10.6	14.8	18.3	18.7	15.2	11.7	6.5	3.9
Température maximale (°C)	13	13.7	16.8	19.5	23.2	28.1	32.2	32.3	27.5	23.5	16.5	13.9
Précipitations (mm)	62	52	59	55	38	11	2	5	23	41	61	45
Humidité(%)	69%	69%	67%	65%	61%	55%	48%	50%	59%	63%	67%	70%
Jours de pluie (j/ée)	7	6	5	6	4	1	0	1	3	5	6	6
Heures de soleil (h)	7.0	7.6	8.5	9.5	10.6	11.9	12.3	11.5	10.0	9.0	7.4	7.0

-Les précipitations sous forme de neige sont fréquentes au niveau des

altitudes.

Figure 59. Tableau climatique de Tlemcen ⁶¹

2.5. Accessibilité et infrastructure :

⁶⁰ [en ligne] <https://www.pinterest.com/fm_tlemcen/saved/> (page consulté le 7 mars 2022)

⁶¹Climate-data.org [en ligne] <<https://fr.climate-data.org/afrique/algerie/tlemcen/tlemcen-990323/>>

> (page consulté le 8 mars 2022)

étudiants étrangers.

Figure 61. Carte des infrastructures du groupement de Tlemcen 63

3. Motivation du choix de site :

Le site se trouve à proximité de l'école supérieur de management ; un emplacement avantageux pour les étudiants de cette dernière qui leur offert la possibilité de se rendre à leurs résidences universitaires à pied en quelques petites minutes.



63 [Er

Figure 62. Carte de situation du site d'intervention 64

4. Délimitation du terrain :

- Le terrain se situe à Tlemcen, dans le quartier de Bouhenak commune de Mansourah, à proximité de plusieurs points de repères : L'université Abou Bakr Belkaid Bouhenak, la caserne militaire, l'école supérieure de management, commissariat de police, la mosquée, et la cité administrative.

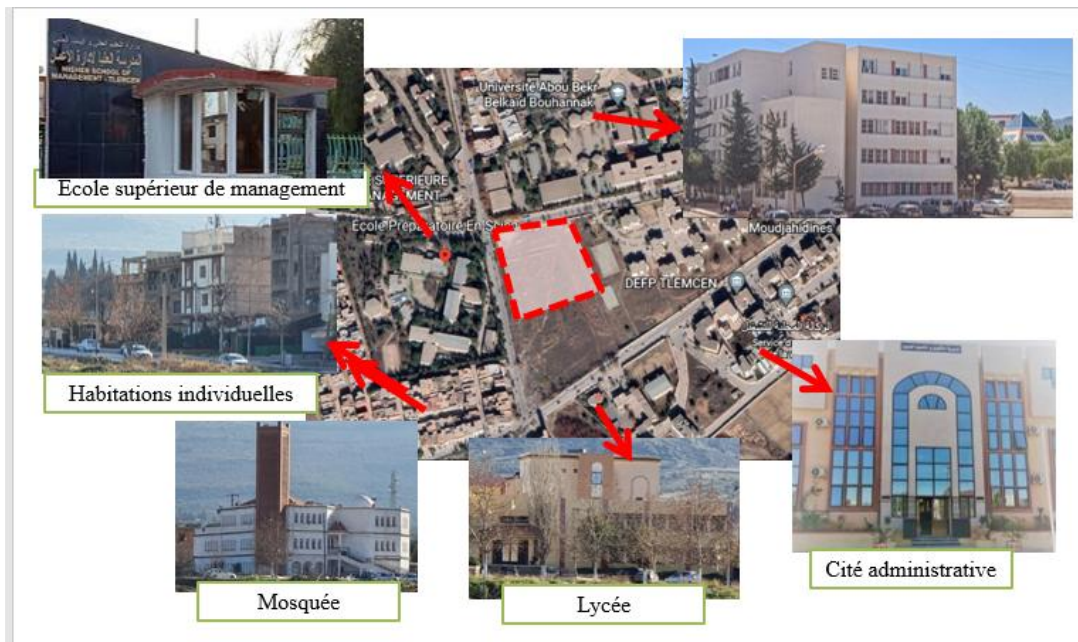


Figure 63. Délimitation du terrain 65

5. A
cc
es

sibilité et voirie :

- Le terrain est ouvert sur trois voies mécaniques, la façade nord donne sur une voie primaire à flux fort, tandis que la façade est donne sur une voie secondaire à flux moyen.
- L'arrêt et la ligne de transport du bus 14 passe à proximité de notre terrain.

⁶⁴ Carte élaborée par l'auteur

⁶⁵ Carte élaborée par l'auteur



Figure 64. Accessibilité et voirie 66

Ensoleillement et vents dominants :

Etant donné que l'assiette a trois façades ouvertes sur les voies mécaniques, que le gabarit des constructions autour n'est pas trop élevé, et que le climat est temperé, le terrain d'étude profite d'un très bon ensoleillement et d'une bonne aération.

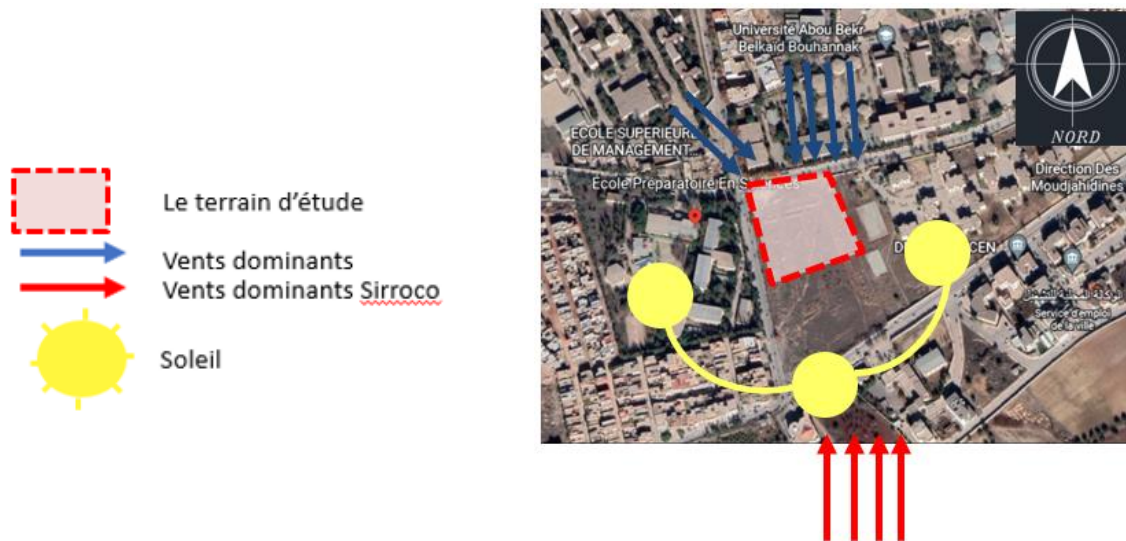


Figure 65. Ensoleillement et vents dominants 67

⁶⁶ Idem

⁶⁷ Idem

Synthese :

Le site présente plusieurs potentialités:

- Le terrain a une bonne visibilité et une très bonne accessibilité sur les trois façades nord, sud et ouest.
- Il est bien desservi par le transport public.
- le terrain d'étude profite d'un très bon ensoleillement et d'une bonne aération.
 - Le site se trouve dans une zone très sécurisée en mytoyenneté avec la caserne militaire du côté est, et à quelques mètres du commissariat de police.
 - Il se trouve juste dans une zone universitaire; un emplacement judicieux pour implanter une résidence universitaire pour filles.

Chapitre III :

Programmation et projection architecturale

Introduction

Dans ce chapitre nous allons définir le programme de base qui se traduit par la constitution du projet, la définition des usagers et des utilisateurs et la détermination des fonctions principales et secondaires afin de pouvoir élaborer les organigrammes fonctionaux et spatiaux et arrêter la capacité d'accueil de notre résidence universitaire pour en conclure avec le programme spécifique

1. Programmation :

1.1. Programme de base

Quoi ?	Pour qui ??	Pourquoi ??	Où ??
Cité universitaire des filles	Les étudiantes de la l'école supérieur de management	Offrir aux étudiantes de l'école de se rendre à pied et en quelques petites minutes à leur résidence universitaire	Quartier bouhenak - commune de Mansourah - Tlemcen

1.1.1. Constitution du projet :

Tableau 02. Constitution du projet ⁶⁸

1.1.2. Définition des usagers et des utilisateurs.

Qui sont les usagers qui bénéficieront de cette résidence ?

Il s'agit des étudiants de l'école supérieur de management.

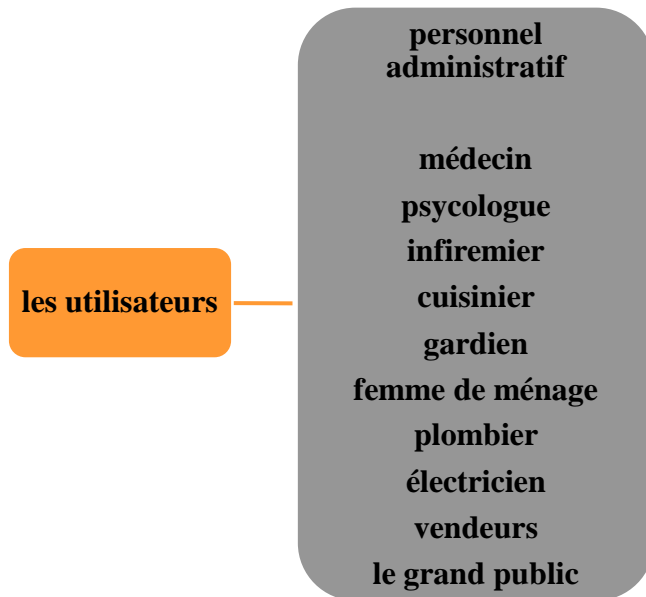
Les résidents : il s'agit des étudiantes qui habitent très loin de leur établissement universitaire comme celle qui habitent au Sahara elles n'ont pas la possibilité de rentrer chez elles le week end, souvent elles restent à la résidence

⁶⁸ Tableau élaboré par l'auteur

Les semi- résidents : il s'agit des étudiantes qui habitent à un rayon de 30 à 50 km de leur établissement universitaire ; elles ont la possibilité de se rendre chez elles le week end.

- Qui sont les autres utilisateurs de cette résidence ?

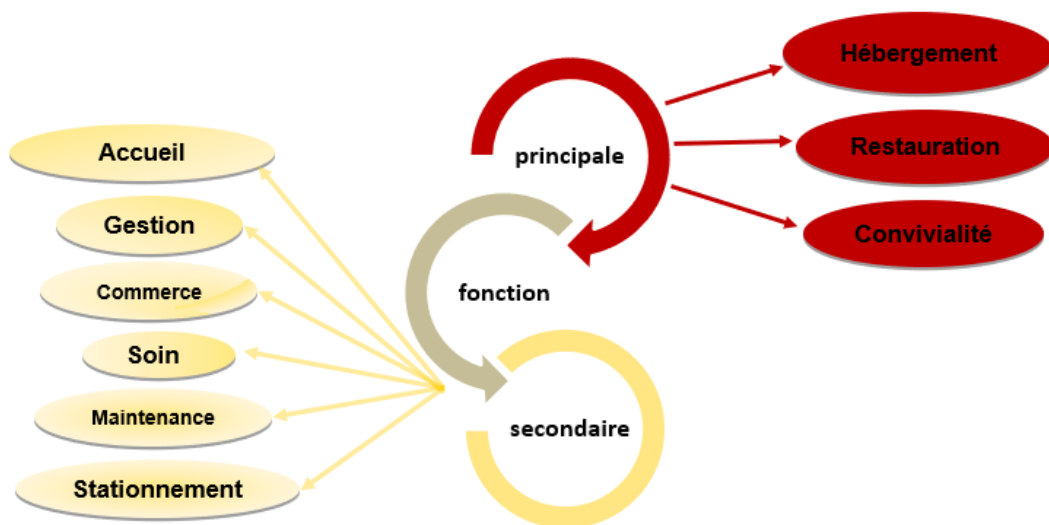
il s'agit des travailleurs qui convergent de différentes disciplines : restauration, santé, Conciergerie, gestion, commerce.



Fig

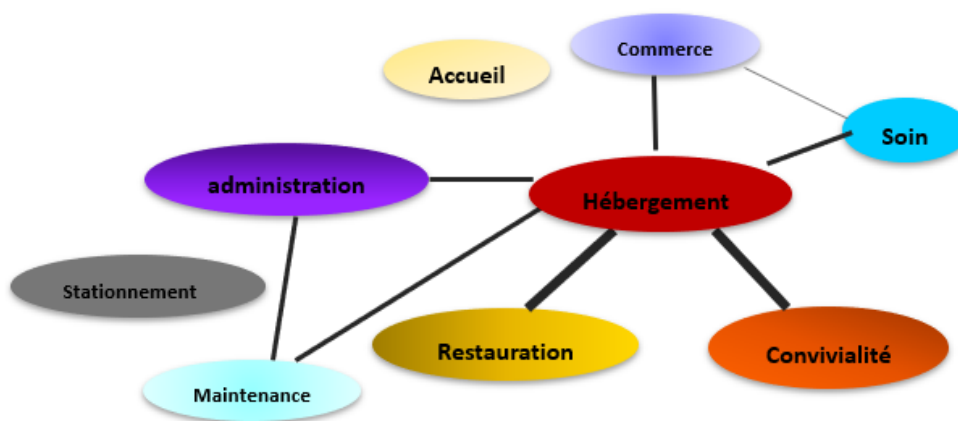
ure 66. Détermination des utilisateurs de la résidence universitaire 69

⁶⁹ Elaboré par l'auteur



1.1.3. Détermination des fonctions :

Figure 67. Détermination des fonctions principales et secondaires 70



1.1.4. Organigramme fonctionnel :

Figure 67. Organigramme fonctionnel

71

1.2. Capacité d'accueil

⁷⁰ Idem

⁷¹ Idem

Le tableau ci-dessous obtenu aux prés de la direction des œuvres universitaire présente le nombre d'étudiants résidants aux cités universitaires à Tlemcen.

	Filles	Garçons	Total
Nationaux	3 148	1 022	4 170
Étrangers	52	96	148
École supérieure de Management	500	0	501
Faculté de médecine	1 358	401	1 759
Faculté des sciences	0	0	0

Tableau 03. Constitution du projet ⁷²

On a opté pour une capacité de 50% l'équivalent de 247 lits

⁷² Tableau élaboré par l'auteur

1.3. Programme spécifique :

Fonction	Espace	Nombre	Surface unitaire m ²	Surface totale m ²
Hébergement	Unité pour les PMR	7	64.1	448.7
	Chambre de 2lits	1	21.70	21.70
	Coin tv	1	16.20	16.20
	Kitchenette+ coin à manger	1	12.75	12.75
	Salle d'eau	1	7	7
	Terrasse	1	4.55	4.55
	Unité double	20	32.55	711
	Chambre de 2 lits	1	12.60	12.60
	Kitchenette	1	5.50	5.50
	Coin tv	1	5.40	5.40
	Salle d'eau	1	4.2	4.2
	Terrasse	1	18.19	18.19
	Unité de 04		65.3	
	Chambre de 2 lits	2	14.85	29.70
	Kitchenette+coin à manger	1	12.20	12.20
	Coin tv	1	9.85	9.85
	Salle d'eau+wc	1	6.30	6.30
	Terrasse	1	7.25	7.25
	Unité de 06	3	100	300
	Chambre de 2 lits	3	13.90	41.7
	Kitchenette+coin à manger	1	18.80	18.80
	Coin tv	1	13.98	13.98
	Salle d'eau+wc	1	7.40	7.40
	Terrasse	1	9.40	9.40

Restauration	Restaurant pour résidents	1	375.2	375.2
	Salle de restauration	1	190	190
	Cuisine	1	91.30	91.30
	Local de Déchet	1	6.60	6.60
	Vestiaire + douche	2	5.44	10.88
	Bureau	1	18.19	18.19
	Local pour personnel	1	14.70	14.70
	Sanitaire de service	2	2.72	5.44
	Sanitaire pour étudiante	3	2.00	6.00
		1(pmr)	5.00	5.00
	Restaurant publique	1	435.68	435.68
Convivialité	Salle de prière	1	106.25	106.25
	Salle de lecture	1	150	
	Salle de jeux	1	81.00	81.00
	Salle de fitness	1	211	
	Espace coworking	1	260.87	260.87
		1	42.98	42.98
		1	61.56	61.56
		1	50.95	50.95
	Atelier d'art	1	85	85
	Salle d'exposition	1	81.65	81.65
	Cafeteria culturel	1	178.00	178.00
	Commerce	1	39.50	39.50
		1	41.90	41.90
		1	59.00	59.00
Médiatèque	1	55.40	55.40	
Terrasses végétalisé	1+1	500 + 334	834	

	Espace vert	1+1	686+ 2426	3112
Administration	Accueil	1	100	100
	Bureau directeur	1	36.56	36.56
	Secrétaire	1	25.80	25.80
	Bureau comptable	1	25.15	25.15
	Bureau agents administratifs	1	25.30	25.30
	Salle de réunion	1	25.2	25.2
	Archives	1	36	36
	Sanitaires	4	4	16
Santé	Bureau médecin	1	23.20	23.20
	Bureau psychologue	1	24.30	24.30
	Salle de soin	1	32.60	32.60
	Sanitaire	3	2.00	6.00
		1(pmr)	5.00	5.00
Service et maintenance	Loge gardien	1	16.88	16.88
	Salle de télésurveillance	1	16.42	16.42
	Local laverie et pressing	1	58	58
	Bâche à eau	1	25	25
	Local transformateur	1	36	36
	Dépôt	6	17	84
	Bacs poubelle	6	2.50	15.00
Stationnement	Parking	38	12.50	475.00
	Parking pour les pmr	6	16.50	99.00
	Local à vélo	1	104.26	104.26

- Surface Terrain : 14 900 m²
- Surface de Jardin : 4 200 m²

- Surface Parking : 1 464 m²
- Surface Bâti projet RDC : 3 772 m²
- Surface non Bâti projet : 11 128 m²
- Surface planchers : 11 115 m²

Cos : 0.70 ces : 0.2

1.4. Les organigrammes spatiaux :

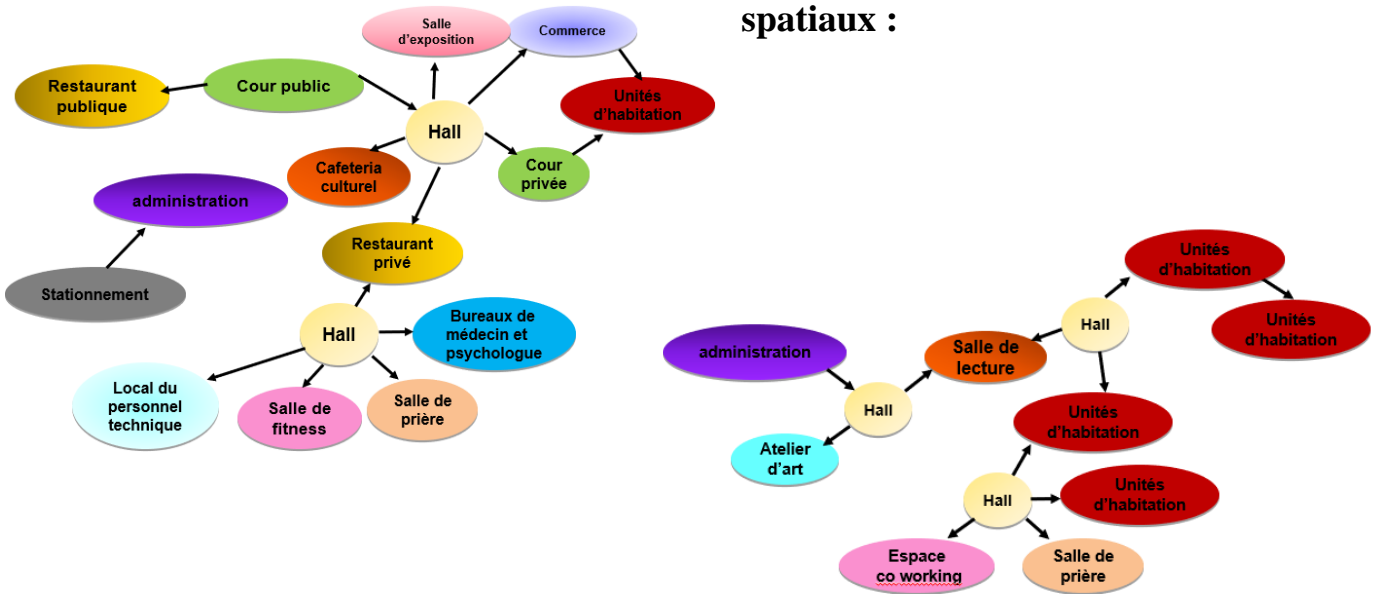


Figure 68. Les organigrammes fonctionnaux 73

1.5. Exigences et dispositions conceptuelles :

1.5.1. La chambre :

C'est la composante principale de l'habitat universitaire.

La surface de ces chambres varie entre 9 à 12 m² avec tout l'équipement nécessaire à la vie



quotidienne : Un lit, un bureau, des espaces de rangement, une chaise, un frigo-bar, cabine tri-fonction (douche – wc – lavabo), cuisines et salles de travail en commun.

Figure 69. Chambres de crous 74

Pour les chambres PMR (Personne à Mobilité Réduite) :

Surface doublée (18m² au lieu de 9ou 12 m²)

Aménagements particuliers

Mobiliers adaptés



Figure 70. Chambre pour les PMR 75

1.5.2. Espace de rencontre :

Généralement on conçoit une cour centrale ou un espace communautaire fermé comme les grands hall ; qu'il s'agit d'espace ouvert ou cloisonnée ; ces espaces font l'objet d'un noyau de communication ; un lieu de vie qui va permettre à l'étudiant une certaine adaptation sociale en lui offrirons la possibilité de s'échapper à toute sorte de péculations négatives tell que le stresse et la fatigue .

ce genre d'espace présente un facteur de bien-être pour l'étudiant. Il favorise son adaptation, son

les échanges socio-

intégration et favorise culturelles .



⁷⁴ Crous [en ligne] < <https://>

consulté le 30 mars 2022)

⁷⁵ evaluation d'operations ex
puca.gouv.fr/IMG/pdf/batex-

www.urbanisme-

(page consulté le 5 avril 2022)

Figure 71. Espace de rencontre 'lietgen Dormitory'⁷⁶

1.5.3. Espace de détente et loisir :

L'espace de détente et de loisir au sein de l'habitat universitaire doit être conçu pour recevoir des activités ludiques, culturelles ou sportives (jeux, ateliers, soirées cinéma, tournois ...); permettant aux étudiants : d'une part de combler le vide qu'ils peuvent ressentir en absence de leurs familles et renforcer leurs liens sociaux pour bien initier leurs intégrations dans la vie professionnelle et sociale plus tard. D'autre part ; cet espace leur offrira la possibilité de fuir le stress et l'angoisse accumulés le long de leurs cursus ce qui jouera sûrement en leur faveur pour réussir. Ainsi il garantira aux étudiants le divertissement et l'épanouissement dont ils ont besoin.



Figure 72. : espaces de détente à « school and suits » résidence étudiante – grenade, Espagne ⁷⁷

2. Projection architecturale :

⁷⁶ [en ligne] < <https://www.pinterest.fr/pin/340655159306207843/> > (page consulté le 8 avril 2022)

⁷⁷ [en ligne] < <https://fr.gomfy.com/rooms/1206> > (page consulté le 8 avril 2022)

2.1. Schéma de principe et Zoning

Le schéma de principe reflète la première réflexion d'implantation de la masse volumétrique en prenant en considération tous les critères qui caractérisent le site. Tel qu'il est montré dans la figure ci-dessous

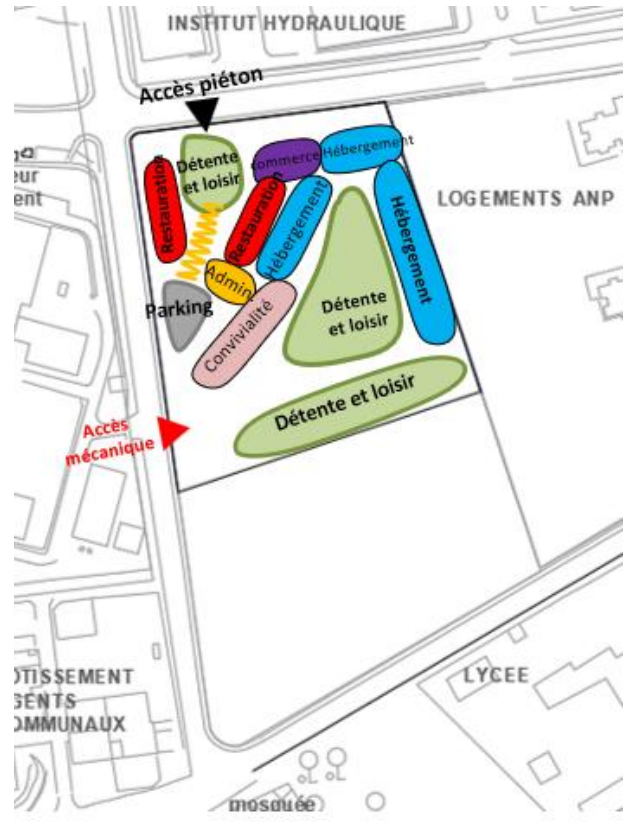
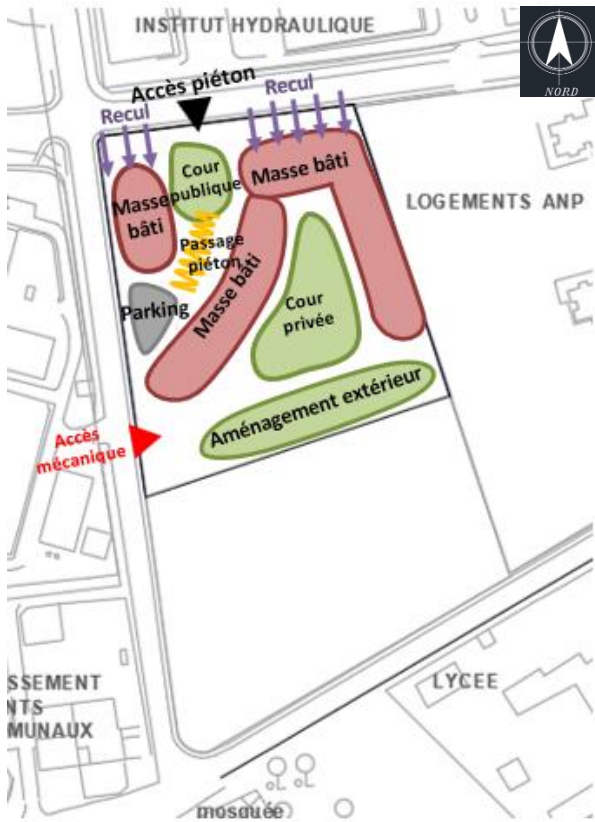
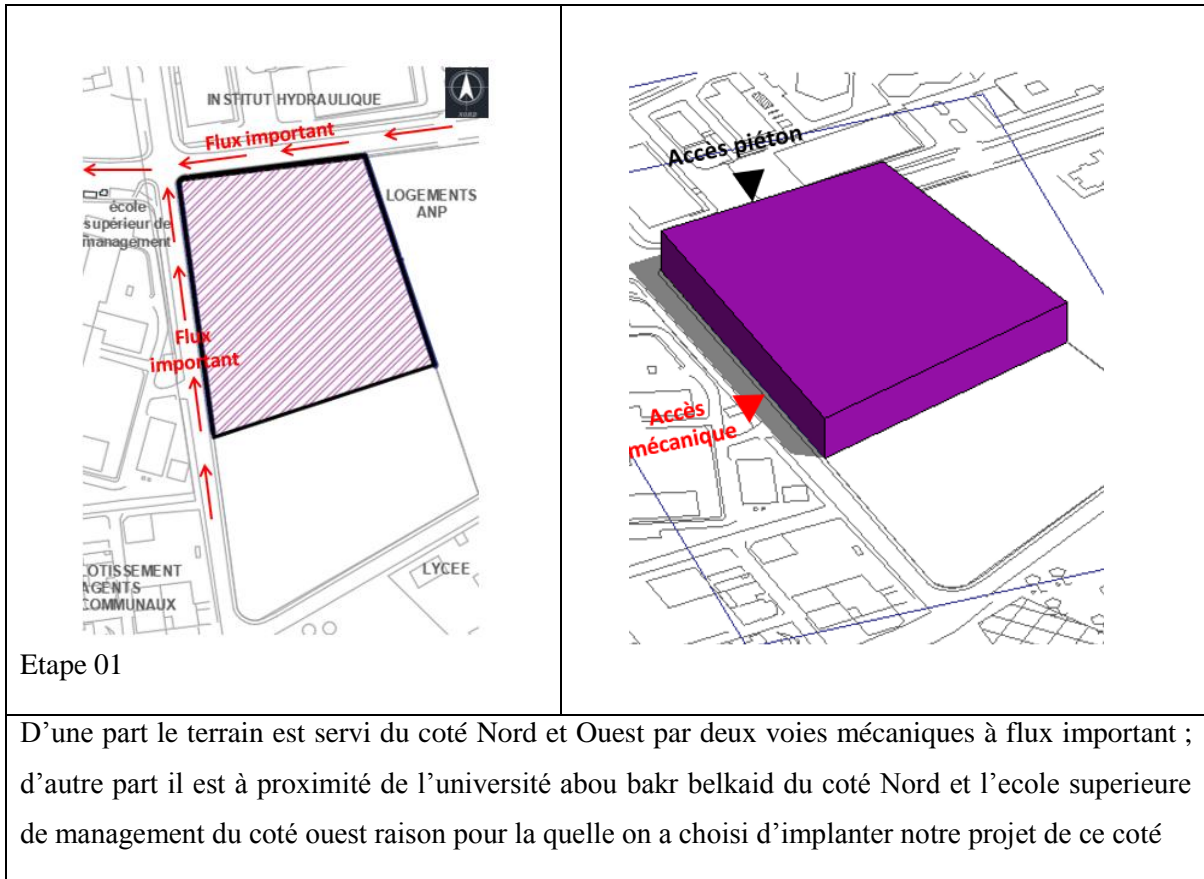


Figure 73. Schéma de principes du projet 78

Figure 74. Schéma de principes du projet 79

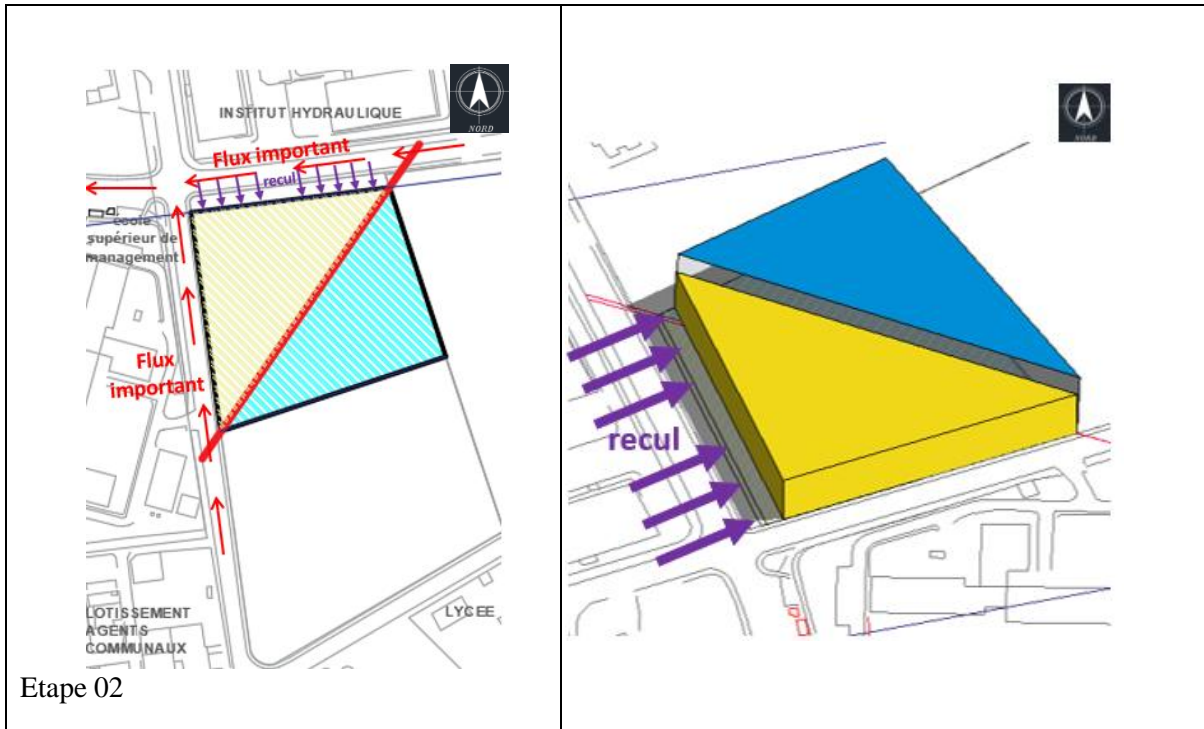
2.2. Génése de forme :

C'est la phase qui montre l'évolution de la forme et la volumétrie de la conception



78 Schéma Elaboré par l'auteur

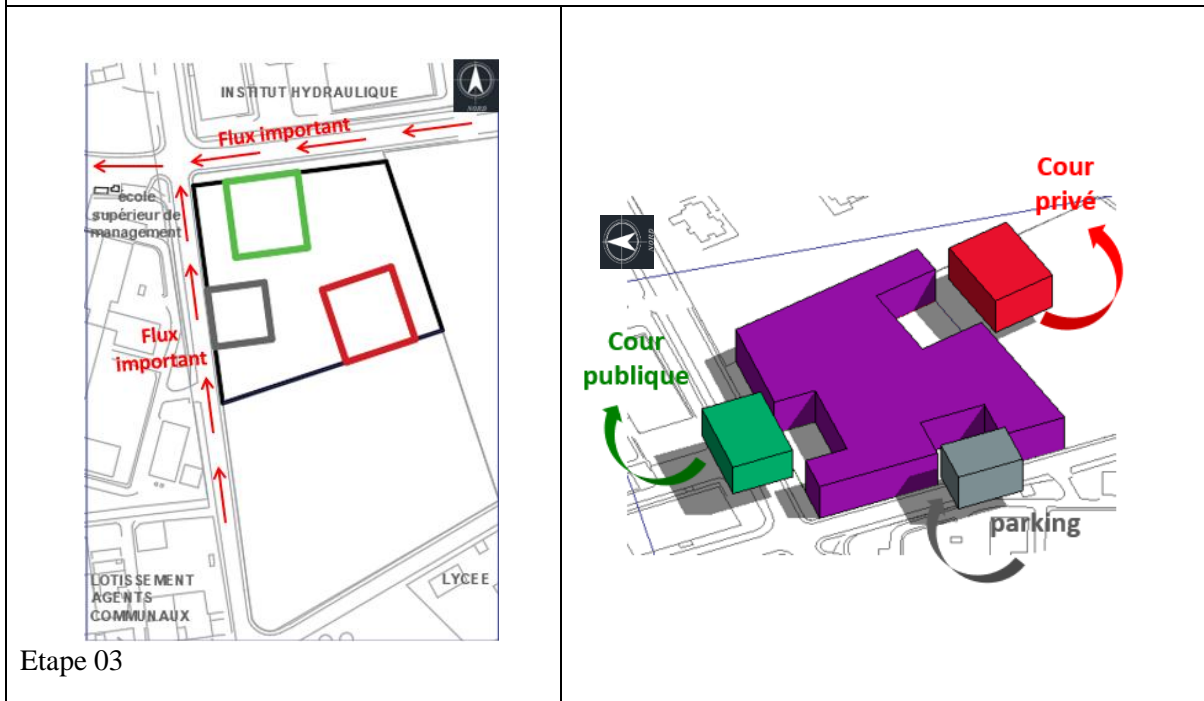
79 Schéma Elaboré par l'auteur



Etape 02

Vu l'importance du flux mécanique du coté nord on a opté pour :

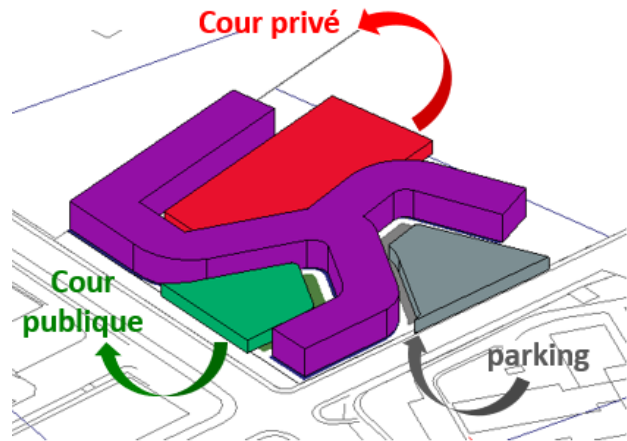
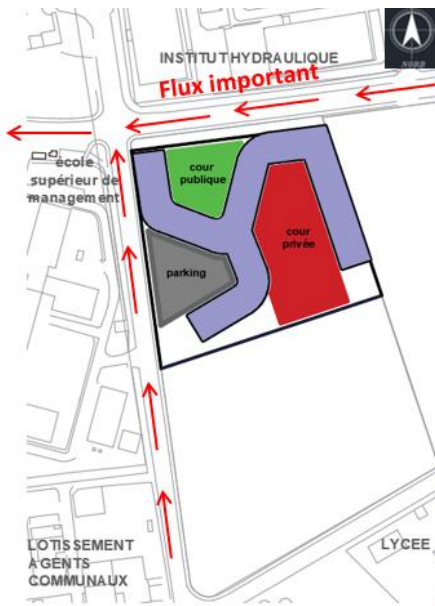
- 1/ un recul entre la voie principale et notre projet
- 2/ la division du volume en deux parties ; une partie publique du coté nord ouest a cause de sa proximité aux etalissements universitaire et une partie privée le plus calme (sud est)



Etape 03

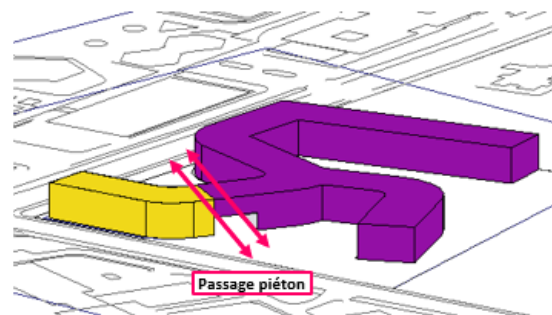
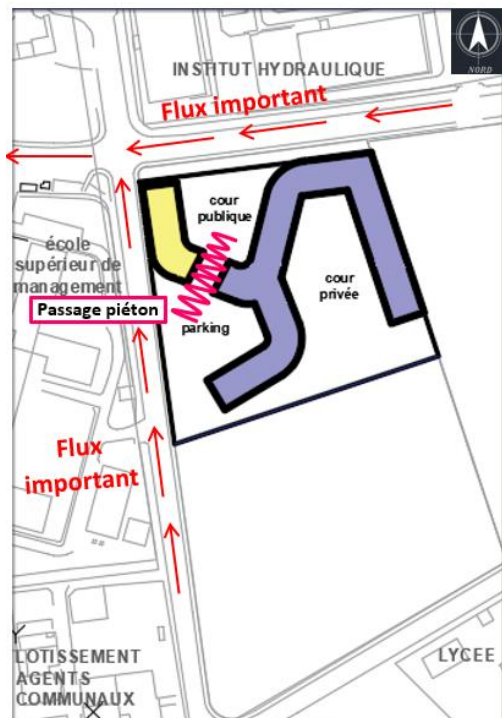
On a créé des cours des cours apres avoir soustraire des cubes de notre volume comme le montre la figure ci-dessous une cour publique dans le coté le plus nuisant et une privée dans le coté le plus calme elle sera exploitée que par les résidantes. En ce qui concerne le 3eme cube on l'a consacré pour le parking.

Etape 04



Acette etape on s'est dirigé vers une forme serpentine, une forme fluide qui permet à la facade notre volume d'avoir plusieurs faces.

Etape 05



On a crée une percé dans le volume (un passage piéton) du coté sud ouest pour faciliter l'acces à l'administration à partir du parking

2.3. Description des plans :

-le plan de masse :

L'accès de notre résidence se fait depuis le nord, en rouge nous avons le cheminement piéton qui mène vers les différents blocs.

En vert nous avons le cheminement qui mène vers la cour publique, dont on peut lui accéder à partir du parking du côté ouest, ou bien à partir du côté nord en face à l'université abou bakr belkaid ; cette cour est conçue pour offrir à l'ensemble des étudiants un coin de détente et de convergence à partir de laquelle on peut accéder au restaurant ainsi qu'à la terrasse qui se trouve au-dessus de ce dernier à l'aide des escaliers et des rampes pour les personnes à mobilité réduite.

L'accès mécanique est prévu à l'ouest, avec 34 places de parking

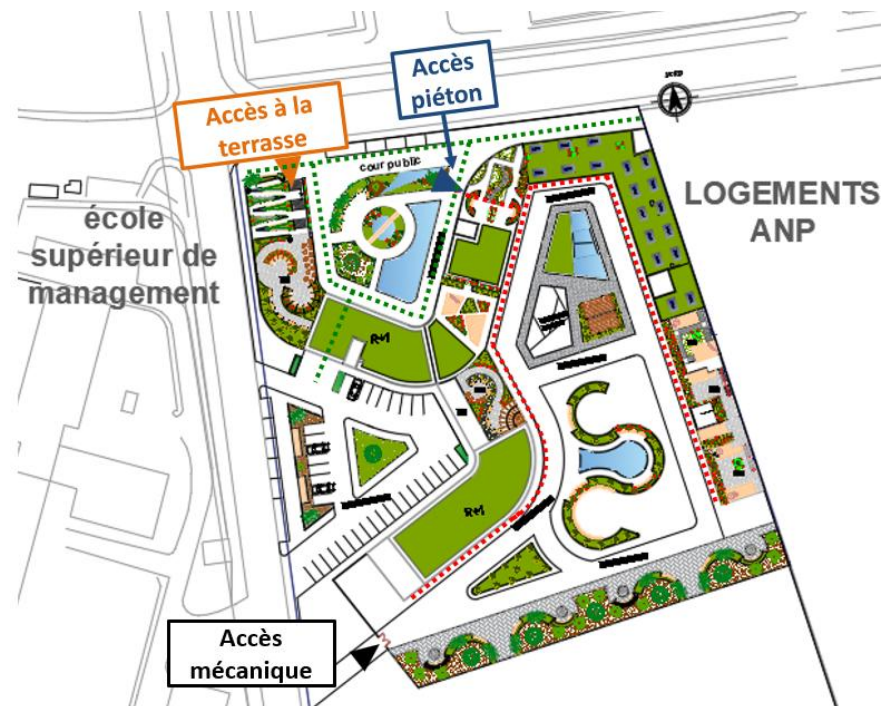


Figure 75. Plan de masse 80



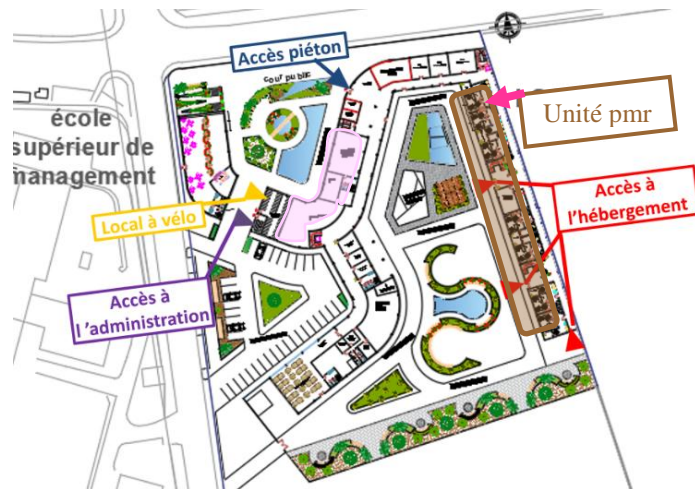
Figure 76. Vue 3d de l'ensemble du projet 81

Plan rdc

En rouge nous avons l'accès à l'administration qui se fait du côté sud ouest depuis le passage piéton au rdc.

En orange nous avons l'accès à l'hébergement qui se fait du côté sud ouest au rdc.

En marron nous avons les unités pour personnes à mobilité réduite auxquelles on accède à partir du rdc.



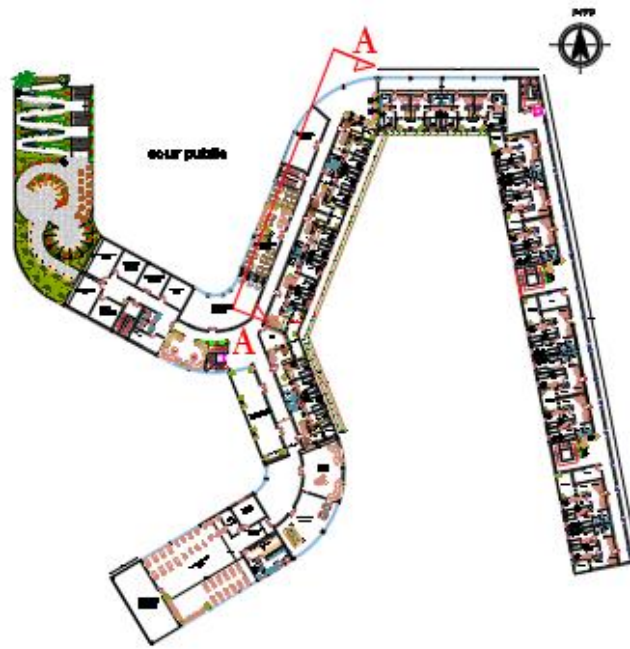


Figure 78. Plan d'étage 83

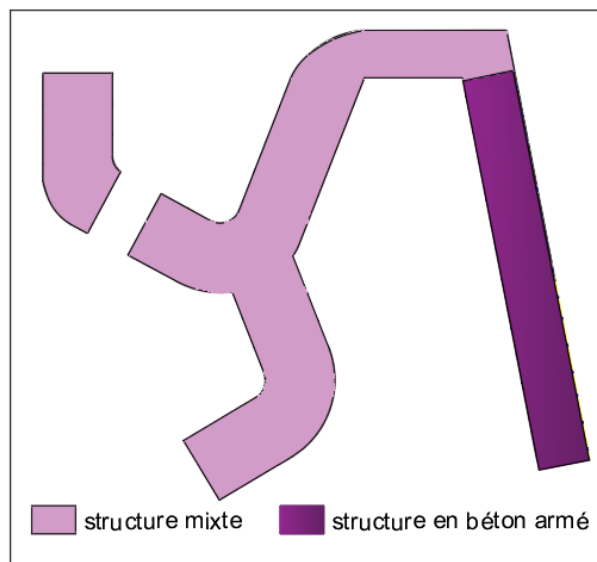
3. L'approche technique :

Dans le but d'une meilleure prise en charge et une bonne maitrise de notre projet, cette partie technique vise à faire apparaitre le choix du système structurel portant que nous avons adapter, ainsi que les nouvelles technologies adoptées pour la réalisation de notre conception et qui vont par la suite nous permettre d'assurer à la fois la stabilité, le confort mais aussi la sécurité et l'esthétique du bâtiment.

3.1. Les gros oeuvres :

3.1.1. Choix de structure :

Le choix de la nature des déroulent à ainsi une partie



structure dépend de fonctions qui se l'intérieur du projet, de ce dernier est

82 Plan Elaboré par l'au

83 Idem

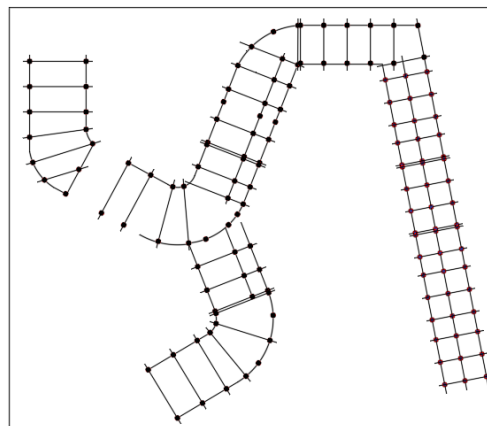
construite avec une structure en béton armé (coté est de l'hébergement) et une autre dont certains espaces nécessitent une surface libre on a opté pour une structure mixte (les espaces en commun tel que les salles de lecture, les restaurants ...etc)

Figure 79. Plan de repérage de type de structure adopté 84

3.1.2. La trame :

Pour les blocs qui regroupent les espaces de convivialité nous avons opté pour une trame de structure poteaux poutres mixte (acier-béton) avec une portée maximale de 15m et minimale de 6.5m. dont les poteaux sont de **40cm** ; totalement enrobés en béton.

Et Pour le block hébergement ; une trame de structure poteaux poutres en béton armé d'une portée maximale de 5.85m et minimale de **Figure 16** : la trame structurelle du projet de 5.30m dont les poteaux sont de 45cm.



84 Idem

Figure 80. La trame structurale du projet 85

3.1.3. Les fondations :

Les semelles

Elles ont pour missions d'assurer la transmission dans le sol des charges (poids propre, forces climatiques, sismiques et charges d'exploitation). Ainsi notre choix est porté sur les semelles isolés 1.6/1.6m.

3.1.4. Joint de dilatation

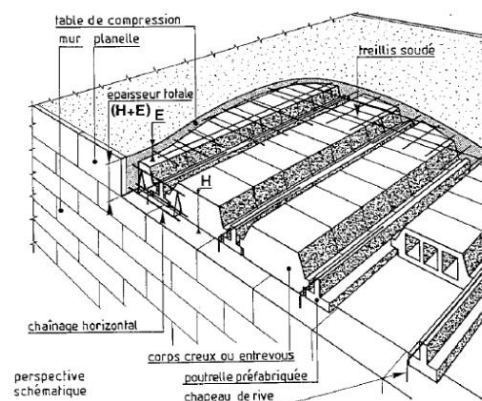
Son role consiste à absorber les déformations du béton sous l'effet des variations de température et empêcher la fissuration du béton. Pour cela il est maintenu là où les dimensions de l'ouvrage deviennent suffisamment grandes.

3.1.5. Les planchers

Nous avons choisi deux types de plancher ; en corp creux pour la partie hébergement du coté est et plancher collaborant pour les espaces en commun qui nécessitent un grand porté (restaurant, espace co working.)

-Les planchers à corps creux sont composés de trois éléments principaux :

- les corps creux ou "entrevous" qui servent de coffrage perdu (ressemblent à des parpaings), - les poutrelles en béton armé ou précontraint qui assurent la tenue de l'ensemble et reprennent les efforts de traction grâce à leurs armatures, - une dalle de compression armée ou "hourdis" coulée sur les entrevous qui reprend les efforts de



compression. Le plancher est entouré par un chaînage horizontal.

Figure 81. Les éléments principaux d'un plancher en corp creux 86 *-plancher collaborant* pour les solutions qu'il offre en combinant entre des bacs acier et la dalle en béton. Le système tire avantage des propriétés techniques des deux matériaux qui, ensemble, contribuent à la résistance mécanique de la surface porteuse. D'où l'adjectif « collaborant ».

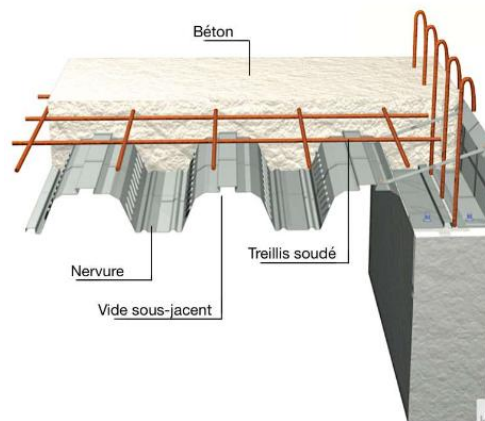


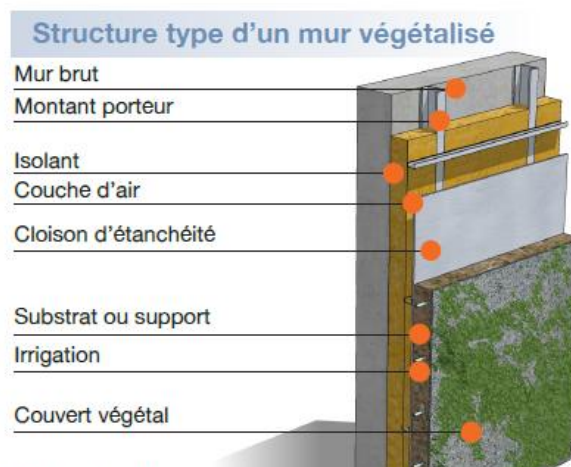
Figure 82. Détail de plancher collaborant 87

3.2. Murs et façades végétalisés

La végétalisation des façades fait référence à des jardins ou écosystèmes verticaux, plus ou moins artificiels, conçus comme éléments esthétiques de décor, oeuvres d'art ou éléments d'écologie urbaine. La façade végétalisée correspond aux plantes grimpantes accrochées par elles-mêmes au mur ou via une structure de soutien. Le mur végétal est une paroi élevée parallèlement au mur du bâtiment qui peut être revêtue d'un élément porteur, ou d'un support pour la végétation, d'un système d'irrigation ainsi que de la végétation elle-même. Il peut servir d'isolant thermique mais aussi d'isolant acoustique et joue un rôle en matière de micro-climat et de qualité de l'air. Il sert aussi source de nourriture locale.

86 [en ligne] < <https://www.univ-lorraine.fr/IMG/pdf/17857.pdf> >

87 [en ligne] < <https://www.univ-lorraine.fr/IMG/pdf/17857.pdf> > (page consulté le 01 mai 2022)



climat et de qualité de refuge et de pour la faune

0avril 2022)

plancher-collaborant-17857/>

Figure 83. Structure type d'un mur végétalisé 88

3.3. Toiture végétale

Elle offre plusieurs avantages :

Une amélioration du confort intérieur d'été.

Une réduction des consommations d'énergie en hiver : le complexe végétalisé apporte une isolation complémentaire en toiture.

Une isolation phonique : la toiture végétalisée permet la diminution des bruits aériens.

Une protection supplémentaire pour la membrane d'étanchéité qui gagne en durée de vie en étant protégée des ultra-violets, du rayonnement thermique solaire et par la réduction des chocs thermiques. En effet, les variations de température sont réduites jusqu'à 40%.

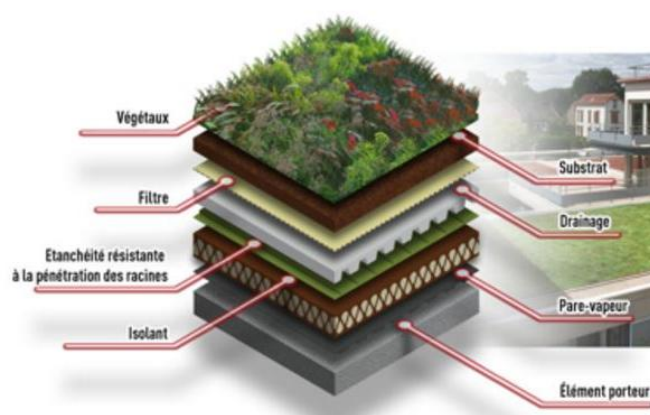


Figure 84. Détail d'une toiture végétalisée 89

3.4. Système des récupérations des eaux pluviales :

La cuve en béton permet de stocker les eaux pluviales jusqu'à 5000 litres par cuves. Ces eaux peuvent ensuite être utilisées à des fins domestiques (arrosage, lavage des voitures, alimentation des chasses d'eau des WC,

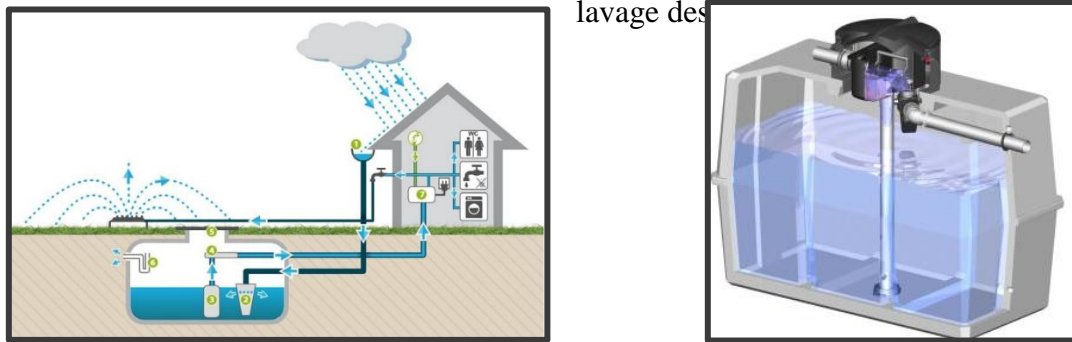


Figure 85. Système de récupération des eaux pluviales 90

Rationaliser l'utilisation des eaux :

1/Opter pour une chasse d'eau à double débit pour les sanitaires :

Le mécanisme de chasse d'eau à double commande est conçu avec un bouton pour 3 litres et un autre pour 6 litres d'eau. Grâce à ce système, il est possible d'économiser entre 45 à 60 % d'eau dans les toilettes. Par an, l'eau utilisée dans les WC par personne peut ainsi être réduite de 5 000 litres.

2/ introduire un système pour récupérer l'eau du lavabo et la mettre dans la chasse d'eau.

Chose qu'on peut appliquer également sur les douches et les machines à laver

3.5. Panneaux photovoltaïques:

Ils offrent plusieurs avantages :

1/source d'énergie gratuite

2/très peu d'impact sur l'environnement

89 [en ligne] < <https://www.pinterest.es/pin/444589794466105883/>> (page consulté le 05mai 2022)

90 Eco tech construction [en ligne] < <https://www.ecotech-construction.fr/recuperation-eaux-pluie/>> (page consulté le 06mai 2022)

3/Risques de panne limité car il n'y a pas de pièces mécaniques

4/ durée de vie

très longues

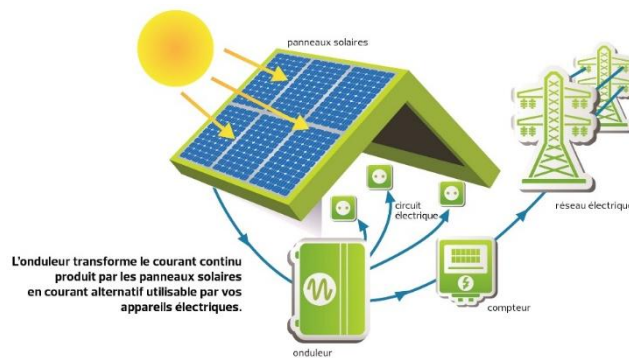


Figure 86. Panneaux photovoltaïques 91

Conclusion

C'est ainsi que la conception de notre projet arrive à sa fin, résultante d'une succession de différentes étapes entre recherches et analyses, cette dernière fut l'objet d'une concrétisation de toutes les étapes élaborées précédemment à l'aide de représentations graphiques (plans, coupes, façades...etc) prenons en considération tous les aspects du projet, fonctionnels, spatiaux, esthétiques et technique.

91 [en ligne] < https://www.google.com/url?sa=i&url=https%3A%2F%2Fwww.test-achats.be%2Fmaison-energie%2Fenergie-renouvelable%2Fdossier%2Fpanneaux-photovoltaïques-toujours-intéressant&psig=AOvVaw3cvo2YL7BW17CtoRZk8K8G&ust=1657830925032000&source=images&cd=vfe&ved=0CA4Q3YkBahcKEwiows3V2_b4AhUAAAAAHQAAAAAQDQ > (page consulté le 06mai 2022)

Conclusion générale

Bien que la vie universitaire représente une période importante dans la vie des jeunes dont leur avenir en dépend ; elle fut aussi une source de stress pour la majorité des étudiants surtout pour ceux qui vont s'installer loin de chez eux car en parallèle avec la charge des études ils doivent assumer leurs responsabilités tout seuls sans l'aide de la famille... malheureusement en Algérie vu le nombre important des étudiants qui émergent chaque année dans les universités dont la majorité seront contraints à se déplacer vers d'autres villes ; la prise en charge des responsables du logement universitaire a pris une tournure purement quantitative négligeant totalement l'aspect qualitatif ; raison pour laquelle nous avons tenté à travers notre projet qui est une résidence universitaire pour filles à Tlemcen de leur proposer un nouveau modèle différent des résidences universitaires existantes ; ou le facteur majeur lors de notre conception était la qualité, le confort et l'aspect écologique qu'on a essayé d'introduire à travers plusieurs éléments tels que les panneaux photovoltaïques, système de récupération des eaux pluviales, des murs végétaux, on a implanté aussi plusieurs arbres et aménagé plusieurs terrasses en végétation dont le but d'offrir aux élites de notre nation un environnement sain et convivial qui leur permettent de mieux s'adapter et s'intégrer avec cette nouvelle vie universitaire ; en leur permettant de se sentir comme chez elles, de se concentrer sur leurs études tout en profitant de leur jeunesse

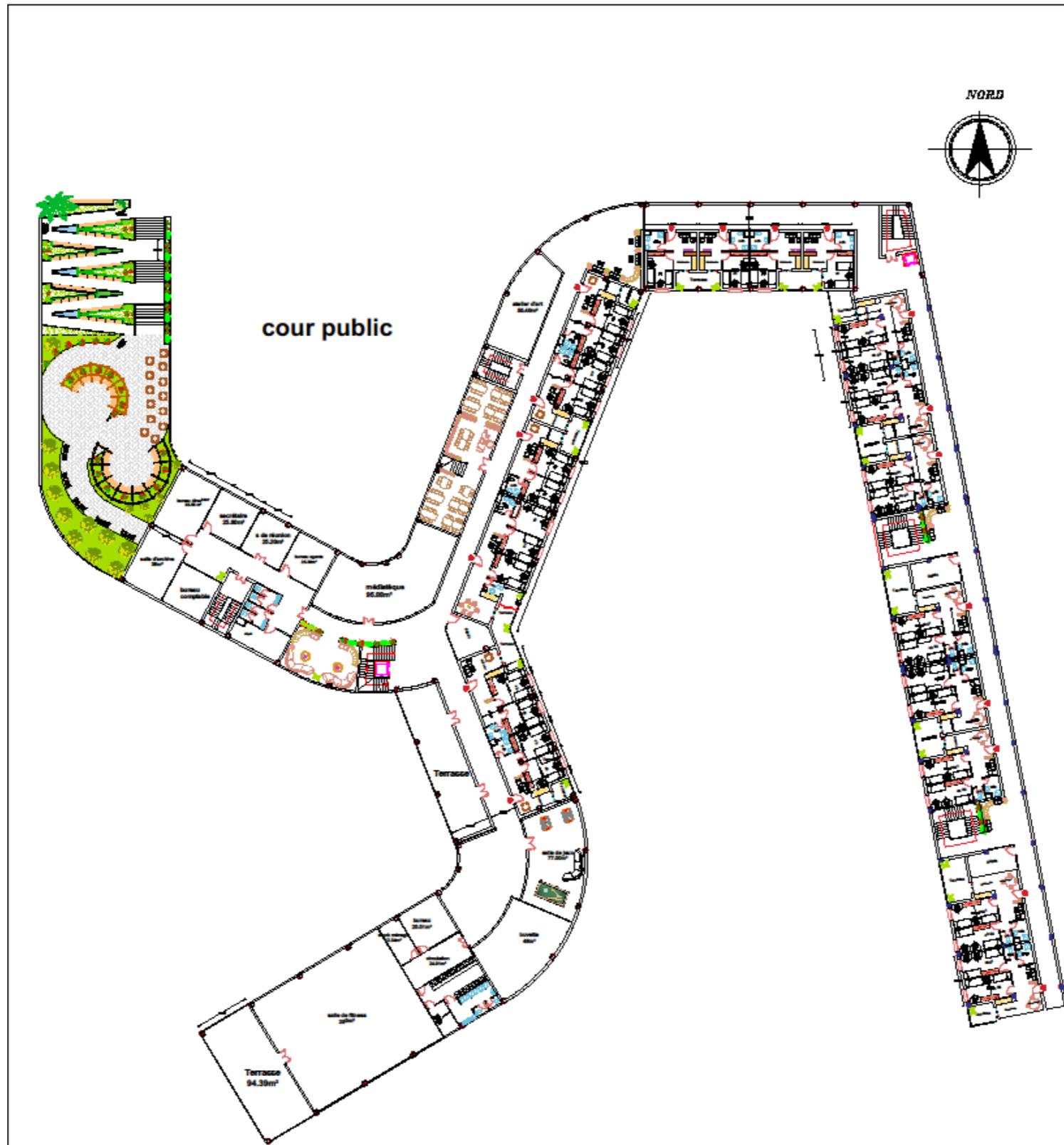
Dossier graphique



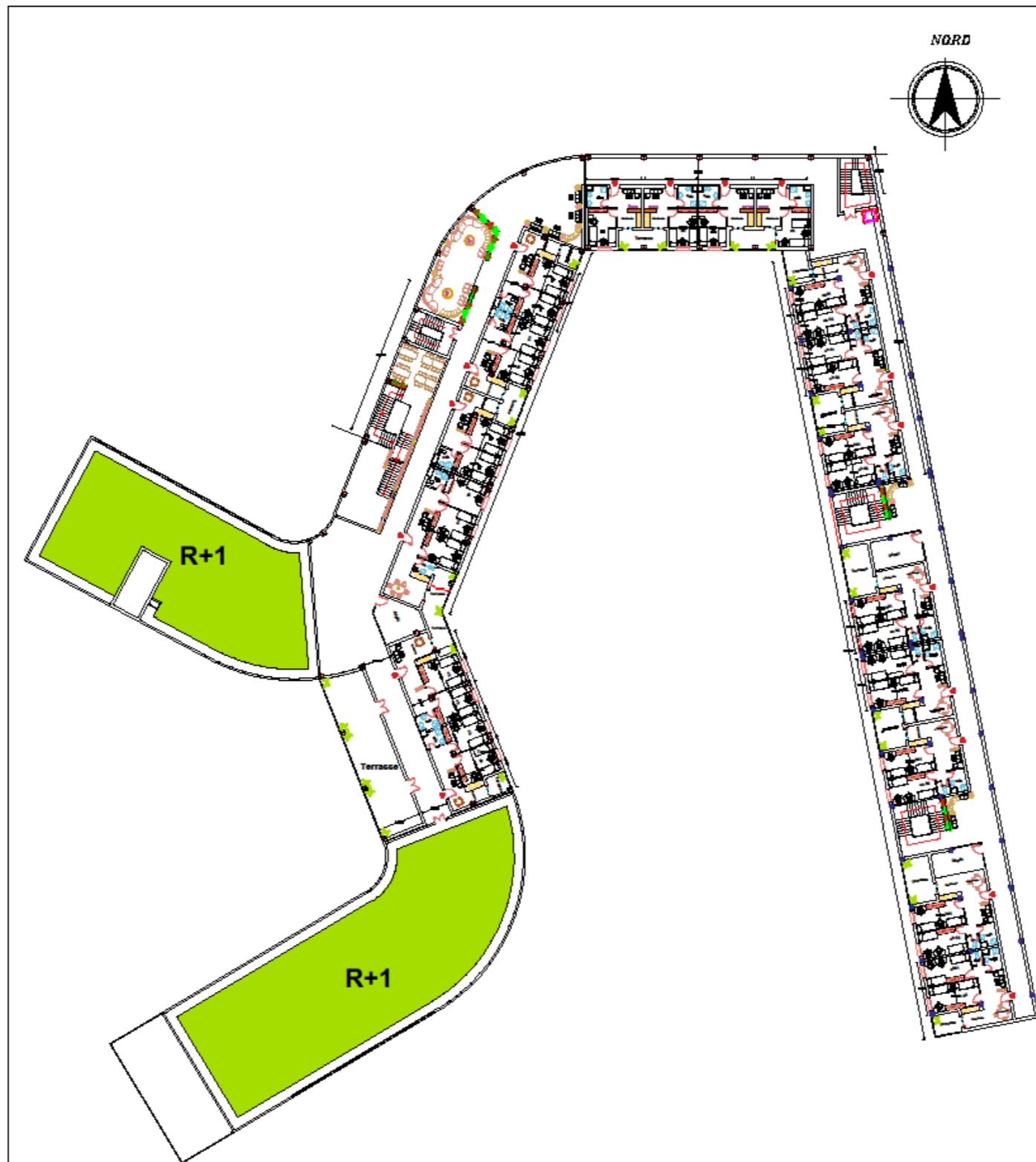
plan de masse



plan RDC



plan 1er étage



plan 2ème étage



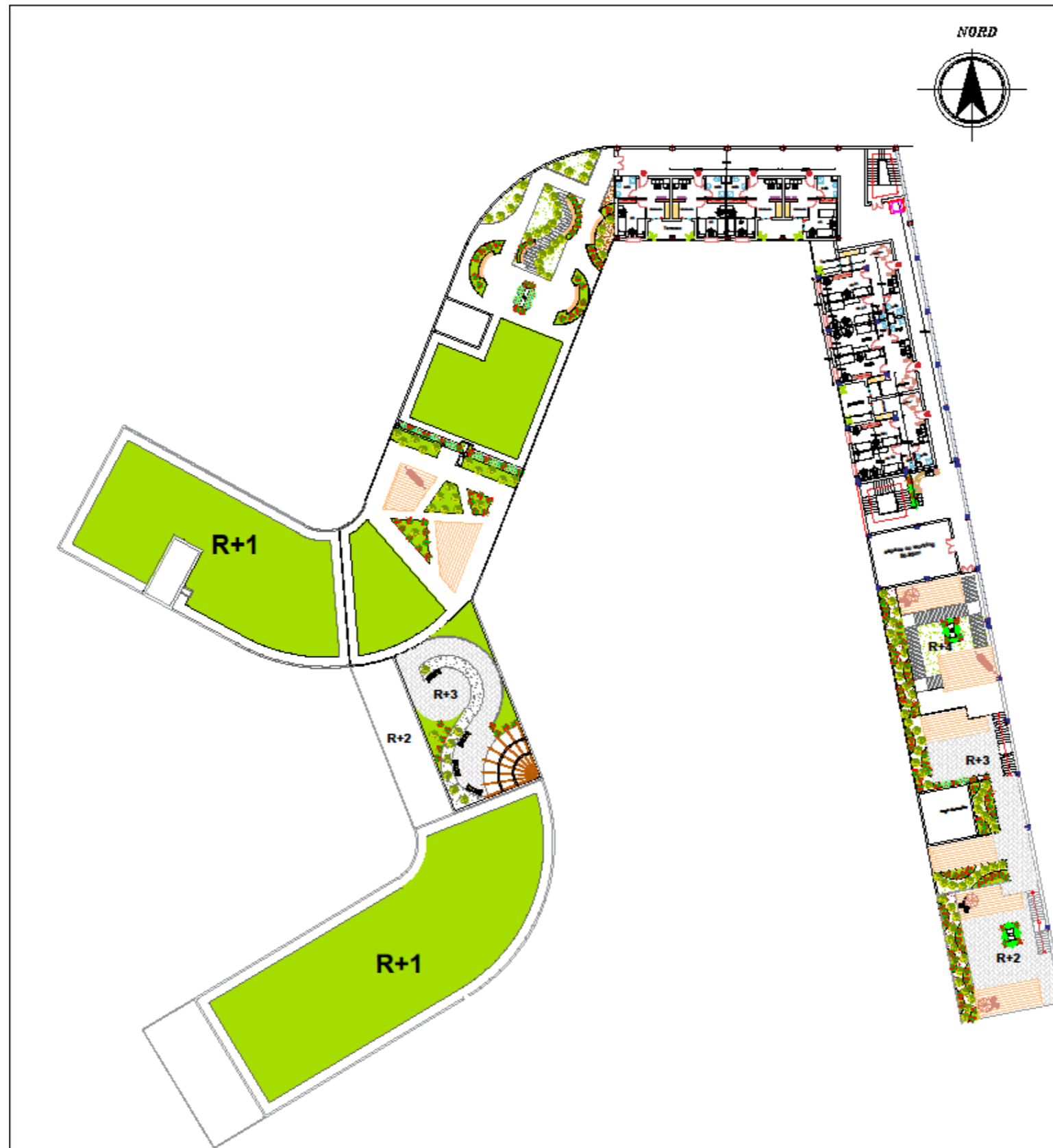
plan 3ème étage



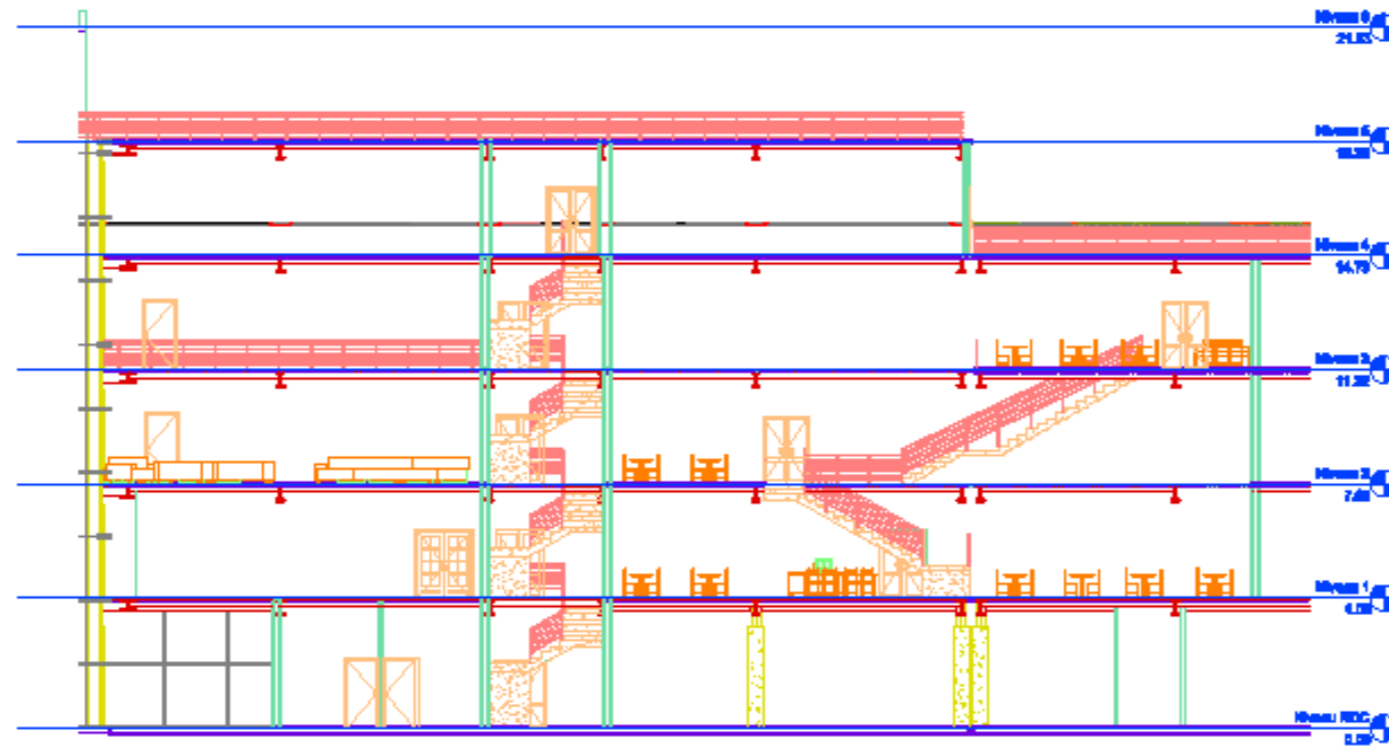
plan 4ème étage



plan de toiture



plan 5ème étage



Coupe bâtiment R+4

Vue d'ensemble



Cour intérieur 01



Cour intérieur 02



Façade principale



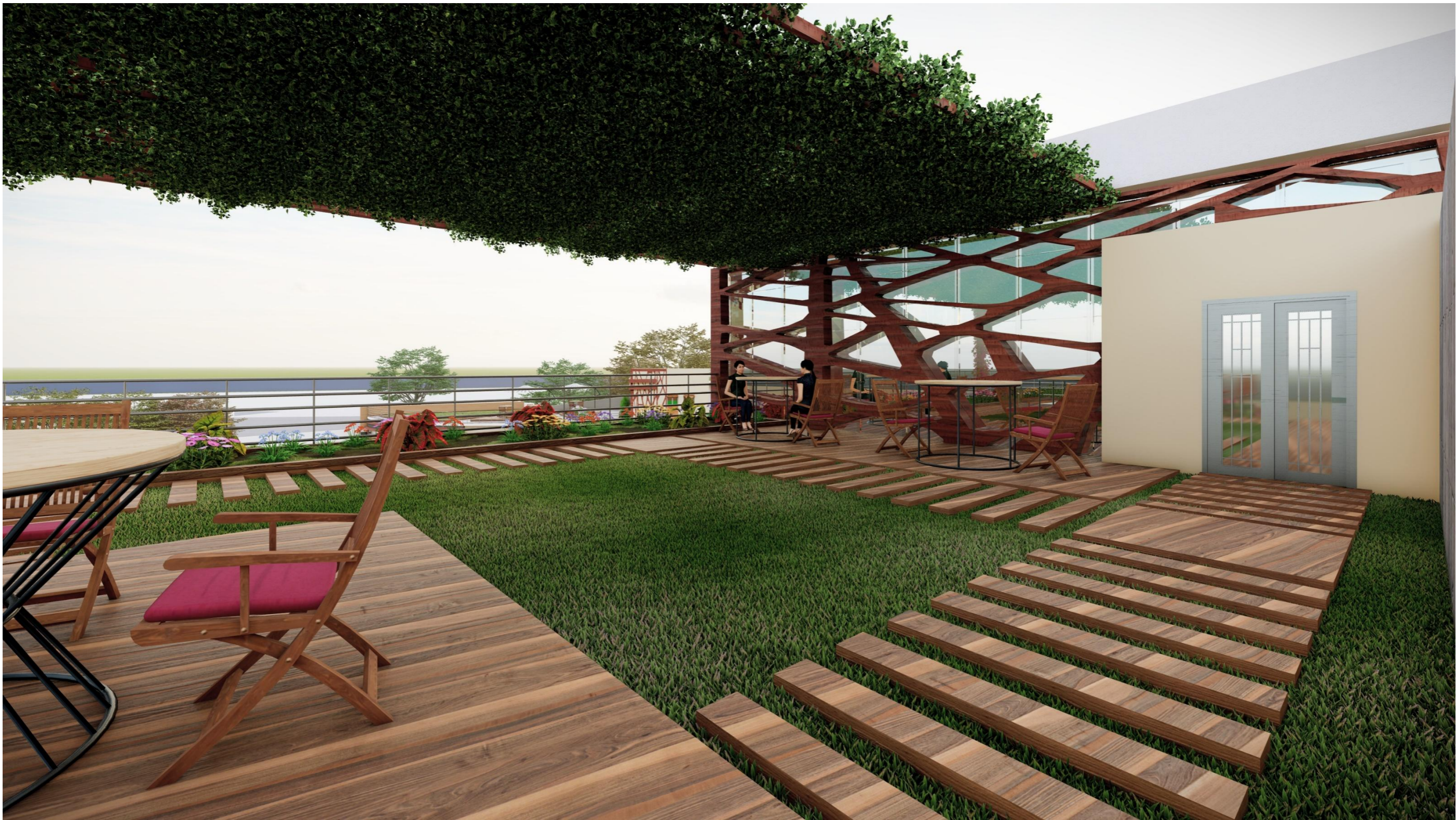
Façade ouest



Façade intérieure est















Bibliographie

- [1] M. Rahmoun, "L'espace commercial dans le tissu urbain de la médina de Tlemcen," *Actes de la RIPAM 2005*, pp. 55-60, 2007.
- [2] C. N. Ledoux, *L'architecture considérée sous le rapport de l'art, des moeurs et de la législation*, Paris: L'auteur, 1804.
- [3] J. Stéphane, "Le modèle germanique du logement social et des cités ouvrières et sa diffusion en Europe centrale," in *Habiter l'industrie hier, aujourd'hui, demain*, Troyes, CRDP de Champagne-Ardenne , 2004, pp. 109-117.
- [4] F. HAMON, "Françoise HAMON," [Online]. Available: <http://www.universalis-edu.com/encyclopedie/architecture-industrielle/>. [Accessed 26 Mars 2014].
- [5] J.-F. BELHOSTE, "La maison, la fabrique et la ville. L'industrie du drap fin en France (XVe-XVIIIe siècles)," *Histoire, économie et société*, pp. 457 - 475 , 1994.
- [6] P. M. Bondois, "Note sur le draperie de Sedan. La manufacture de Dijonval de 1664 à 1789," *Nouvelle revue Champagne et de Brie*, pp. 137-155, 1931.
- [7] G. Dorel-Ferré, "Architecture du travail et nouvelle société dans les villages ouvriers et cités de l'industrie (1780-1930)," in *Autour de Ledoux: architecture, ville et utopie*, Besançon, Presses Universitaires de Franche-comté, 2007, pp. 305-328.
- [8] L. Dufour, "De Grammichele à San Leucio: ville idéale et ville utopique en Italie du Sud au XVIIe siècle," in *Autour de Ledoux: architecture, ville et utopie*, Besançon, Presses Universitaires de Franche-comté, 2007, pp. 231-257.
- [9] I. Ferdinando, *Origine della popolazione de S. Leucio e suoi progressi fino al giorno d'oggi colle leggi corrispondenti al buon governo di essa di Fernando IV re delle Sicilie*, Napoli: Stamperia real, 1789.
- [1 P. PELOU, *Impromptus italiens*, Paris: L'Harmattan, 2013.
- 0]

- [1 J.-C. Daumas, *La mémoire de l'industrie: De l'usine au patrimoine*, Besançon: Presses Universitaires de Franche-Comté, 2006.
- [1 P. Verley, *Entreprises et entrepreneurs du XVIIIe siècle au début du XXe siècle*,
2] Hachette, 1999.
- [1 É.-G. Morelly, *Code de la nature, ou le véritable esprit de ses lois de tout temps*
3] négligé ou méconnu., Chez le Vrai Sage, 1755.
- [1 G. Dorel Ferré, *Habiter l'industrie, hier, aujourd'hui, demain*, Champagne-Ardenne:
4] CRDP de Champagne-Ardenne, 2004.
- [1 B. Baczko, "Lumières et utopie. Problèmes de recherches," *Annales. Économies*,
5] *Sociétés, Civilisations*, no. 2, pp. 355-386, 1971.
- [1 G. Teyssot, "Cottages et pittoresque : les origines du logement ouvrier en Angleterre,
6] 1781-1818," *Architecture mouvement continuité*, no. 34, pp. 26-37, juillet 1974.
- [1 M. Smets, *L'avènement de la cité-jardin en Belgique: histoire de l'habitat social en*
7] *Belgique de 1830 à 1930*, Bruxelles: Pierre Mardaga, 1977.
- [1 N. GERGELY, "Utopie et cités-jardins: l'exemple de la colonie Wekerle à Budapest,"
8] *Revue des Sciences Sociales*, n°28, vol. 28, pp. 96-102, 2011.
- [1 M. Della Monica, *La classe ouvrière sous les Pharaons: étude du village de Deir el*
9] *Medineh*, Paris: Librairie d'Amérique et d'Orient, 1980.
- [2 J.-C. TARONDEAU, *Que reste-t-il du socialisme ?*, Paris: L'Harmattan, 2012.
0]
- [2 I. Donnachie and G. R. Hewitt, *Historic New Lanark: The Dale and Owen Industrial*
1] *Community Since 1785*, Edinburgh: Edinburgh University Press, 1993.
- [2 R. Owen, *Textes choisis*, Editions Sociales, 1963.
2]
- [2 A. Godin, *Solutions sociales*, Paris: A. LE CHEVALIER, EDITEUR, 1871.
3]
- [2

4]

[2 A. Oyonn, Une véritable cité ouvrière: Le Familistère de Guise, Paris: Librairie des
5] sciences sociales, 1865.

[2 F. Moret, Les socialistes et la ville : Grande-Bretagne - France, 1820-1850, Lyon:
6] ENS-LSH Editions, 2000.

[2 C. Fourier, Le Nouveau monde industriel et sociétaire, ou Invention du procédé
7] d'industrie attrayante et naturelle distribuée en séries passionnées, Paris: Bossange
père, 1829.

[2 J.-M. Leniaud, Entre nostalgie et utopie : Réalités architecturales et artistiques au XIXe
8] et XXe siècles, Paris: Ecole Nationale Des Chartes , 2005.

[2 B. Rousseau, La vie de l'ouvrier chez Godin, Norderstedt: Books on Demand Gmbh,
9] 2010.

[3 S. Crespi, "Il villaggio Crespi a Capriate," *L'Edilizia Moderna*, no. III, p. VIII, 1894.
0]

[3 L. M. Travi and E. M. Travi, Il paesaggio italiano della rivoluzione industriale: Crespi
1] d'Adda e Schio, Dedalo, 1993.

[3 D. Collet, L. Carroué et C. Ruiz, Les mutations de l'économie mondiale du début du
2] XXe siècle aux années 1970, Bréal, 2005.

[3 R. Fishman, L'Utopie urbaine au XXe siècle : Ebenezer Howard, Franck Lloyd Wright,
3] Le Corbusier, Bruxelles: Mardaga , 1980.

[3 G. Dorel-Ferré, La cité-jardin : Une histoire ancienne, une idée d'avenir, Champagne-
4] Ardenne : CRDP de Champagne-Ardenne, 2002.

[3 J.-F. Champeaux and N. , Les cités-jardins un modèle pour demain, Paris: Ellébore-
5] Sang de la terre, 2007.

[3 D.-f. Garcia, "Chemin Vert, une cité-jardin ?," in *La cité-jardin une histoire ancienne*,
6] *une idée d'avenir*, Champagne-Ardenne, CRDP de Champagne-Ardenne, 2002, pp. 39-
54.

- [3 [Online]. Available: <https://www.ciup.fr/files/dossierdepresseciup.pdf>.
7]
- [3 <https://www.ciup.fr/files/dossierdepresseciup.pdf>,
8] "<https://www.ciup.fr/files/dossierdepresseciup.pdf>," [Online]. Available:
<https://www.ciup.fr/files/dossierdepresseciup.pdf>.
- [3 https://madainproject.com/madrasa_nuriyya_kubra#gallery-5,
9] "https://madainproject.com/madrasa_nuriyya_kubra#gallery-5," [Online]. Available:
https://madainproject.com/madrasa_nuriyya_kubra#gallery-5.
- [4 [Online]. Available: https://madainproject.com/madrasa_nuriyya_kubra#gallery-5.
0]
- [4 https://madainproject.com/madrasa_nuriyya_kubra#gallery-5. [Online]. Available:
1] https://madainproject.com/madrasa_nuriyya_kubra#gallery-5.
- [4 "https://madainproject.com/madrasa_nuriyya_kubra#gallery-5," [Online]. Available:
2] https://madainproject.com/madrasa_nuriyya_kubra#gallery-5.
- [4 "n architecture, la conception la plus familière de l'habiter est celle qui l'interprète
3] comme séjour," [Online]. Available: n architecture, la conception la plus familière de
l'habiter est celle qui l'interprète comme séjour.
- [4 "file:///C:/Users/inter/AppData/Local/Temp/MEMOIRE%20DE%20MAGISTERE%2
4] 0IMEN%20ADIMI-1(1).pdf," [Online]. Available:
file:///C:/Users/inter/AppData/Local/Temp/MEMOIRE%20DE%20MAGISTERE%20I
MEN%20ADIMI-1(1).pdf.
- [4 " https://madainproject.com/madrasa_nuriyya_kubra#gallery-5," [Online]. Available:
5] https://madainproject.com/madrasa_nuriyya_kubra#gallery-5.
- [4 https://issuu.com/valentinmojeikissoff/docs/m__moire_master_1_architecture_ensa,
6] "issu," [Online]. Available:
https://issuu.com/valentinmojeikissoff/docs/m__moire_master_1_architecture_ensa.
- [4 "https://tnova.fr/site/assets/files/11768/30092015_-
7] [_faire_du_logement_un_strat_gie_universitaire.pdf?10xua](https://tnova.fr/site/assets/files/11768/30092015_-)," 15 septembre 2015.
[Online]. Available: https://tnova.fr/site/assets/files/11768/30092015_-

- [_faire_du_logement_un_strat_gie_universitaire.pdf?10xua.](#)
- [4 "https://tnova.fr/site/assets/files/11768/30092015_-
8] [_faire_du_logement_un_strat_gie_universitaire.pdf?10xua,"](#) 30 septembre 2015.
[Online]. Available: [https://tnova.fr/site/assets/files/11768/30092015_-
_faire_du_logement_un_strat_gie_universitaire.pdf?10xua.](https://tnova.fr/site/assets/files/11768/30092015_-
_faire_du_logement_un_strat_gie_universitaire.pdf?10xua)
- [4 "https://www.caue34.fr/wp-content/uploads/2019/02/Architecture_lumiere.pdf," 11
9] fevrier 2011. [Online]. Available: [https://www.caue34.fr/wp-content/uploads/2019/02/Architecture_lumiere.pdf.](https://www.caue34.fr/wp-content/uploads/2019/02/Architecture_lumiere.pdf)
- [5 2002. [Online]. Available:
0] [file:///C:/Users/N'TIC/AppData/Local/Temp/POL_142_0009.pdf.](file:///C:/Users/N'TIC/AppData/Local/Temp/POL_142_0009.pdf)
- [5 "file:///C:/Users/N'TIC/AppData/Local/Temp/POL_142_0009.pdf," 2002. [Online].
1] Available: [file:///C:/Users/N'TIC/AppData/Local/Temp/POL_142_0009.pdf.](file:///C:/Users/N'TIC/AppData/Local/Temp/POL_142_0009.pdf)
- [5 A. B. Dhia, "opening edition," 1985. [Online]. Available:
2] [https://books.openedition.org/irmc/1567?lang=fr.](https://books.openedition.org/irmc/1567?lang=fr)
- [5 A. B. Dhia, "openingedition," 1985. [Online]. Available:
3] [https://books.openedition.org/irmc/1567?lang=fr.](https://books.openedition.org/irmc/1567?lang=fr)
- [5 "http://dspace.univ-jijel.dz:8080/xmlui/bitstream/handle/123456789/5855/M-
4] ARC.ARC-2020-11.pdf?sequence=1," 2020. [Online]. Available: [http://dspace.univ-jijel.dz:8080/xmlui/bitstream/handle/123456789/5855/M-ARC.ARC-2020-11.pdf?sequence=1.](http://dspace.univ-jijel.dz:8080/xmlui/bitstream/handle/123456789/5855/M-ARC.ARC-2020-11.pdf?sequence=1)
- [5 G. e. W. Marçais, "vitamedz," [Online]. Available:
5] [https://www.vitamedz.com/fr/Algerie/medersa-de-sidi-boumediene-369913-Articles-13-17412-1.html.](https://www.vitamedz.com/fr/Algerie/medersa-de-sidi-boumediene-369913-Articles-13-17412-1.html)
- [5 l. C. i. u. d. P. -. M. H. Heine, "maison-heinrich-heine," [Online]. Available:
6] [https://www.maison-heinrich-heine.org/a-propos/la-cite-internationale-universitaire-de-paris/.](https://www.maison-heinrich-heine.org/a-propos/la-cite-internationale-universitaire-de-paris/)
- [5 l. d. a. argo. [Online]. Available: [http://anciensdarago.com/photo-65-215-1631.php.](http://anciensdarago.com/photo-65-215-1631.php)
7]

- [5 s. chaaban, "issu," [Online]. Available: https://issuu.com/saharchaabben4/docs/m_moire-vers_un_h_bergement_ad_quat_4495a9aa73d9af.
- [5 "lokaviz," [Online]. Available: <https://www.lokaviz.fr/n/les-types-de-logements/n:122.9>
- [6 "césal résidentiel," [Online]. Available: [https://www.cesal-0\)residentiel.fr/fr/logements/id-7-studio-t1-bis](https://www.cesal-0)residentiel.fr/fr/logements/id-7-studio-t1-bis).
- [6 "système D," [Online]. Available: [https://www.systemed.fr/isolation-1\)interieure/isolation-phonique-limiter-nuisances,5063.html](https://www.systemed.fr/isolation-1)interieure/isolation-phonique-limiter-nuisances,5063.html).
- [6 "automatic systems," [Online]. Available: [https://www.automatic-2\)systems.com/fr/news/guide-pratique-sur-les-equipements-de-contrôle-des-entrees-pour-les-campus/](https://www.automatic-2)systems.com/fr/news/guide-pratique-sur-les-equipements-de-contrôle-des-entrees-pour-les-campus/).
- [6 "seton travailler en sécurité," [Online]. Available: [https://www.seton.fr/affichage-3\)completer-consignes-securite.html#PR%20061%20F](https://www.seton.fr/affichage-3)completer-consignes-securite.html#PR%20061%20F).
- [6 "https://chroniques-architecture.com/wp-content/uploads/2017/04/01-@-John-4)Gollings.jpg," [Online]. Available: <https://chroniques-architecture.com/wp-content/uploads/2017/04/01-@-John-Gollings.jpg>.
- [6 "Vibia," 28 septembre 2015. [Online]. Available: [https://www.vibia.com/fr/la-lumiere-5\)est-le-support-qui-articule-le-langage-de-l-architecture/](https://www.vibia.com/fr/la-lumiere-5)est-le-support-qui-articule-le-langage-de-l-architecture/).
- [6 "logi fac," 24 septembre 2021. [Online]. Available: [https://www.logifac.fr/comment-6\)faire-rimer-logement-etudiant-et-solidarite/?fbclid=IwAR314hZmH--14ruZiwRmoyF28Jq8q764yvUVykonmPKSdjGrw9DW-HwWRT8](https://www.logifac.fr/comment-6)faire-rimer-logement-etudiant-et-solidarite/?fbclid=IwAR314hZmH--14ruZiwRmoyF28Jq8q764yvUVykonmPKSdjGrw9DW-HwWRT8).
- [6 "handi norme," [Online]. Available: [https://www.handinorme.com/accessibilite-7\)handicap/131-accessibilite-des-chambres-amenagees-des-erp-aux-personnes-handicapees-et-pmr-handinorme?fbclid=IwAR2MnVHEkSNT5CJDF9PQCdvGgnzC2tPXRm2J5rB9YL6ZWeJ4MmdralGUdBY](https://www.handinorme.com/accessibilite-7)handicap/131-accessibilite-des-chambres-amenagees-des-erp-aux-personnes-handicapees-et-pmr-handinorme?fbclid=IwAR2MnVHEkSNT5CJDF9PQCdvGgnzC2tPXRm2J5rB9YL6ZWeJ4MmdralGUdBY).
- [6 "syndicat du ministère de l'intérieur," [Online]. Available: [https://smi-8\)cfdt.fr/index.php/smi-drcpn-dapn-police-prefecture-sphp-raïd-depafi-dgcl-dlpaj-dsic](https://smi-8)cfdt.fr/index.php/smi-drcpn-dapn-police-prefecture-sphp-raïd-depafi-dgcl-dlpaj-dsic)

dcsp-dcri-dcpaf-dicom-immigration-degeom/1296-situation-de-handicap-de-quoi-parle-t-on?fbclid=IwAR02LQ86R2w0IfTp4iNBnee-hzjKUPM9AKfCQjHVMVzNCVBguQYRzglVf9gI.

[6 *référentiel pour la construction de logements étudiants durables*, ADEME, 2009.

9]

[7 "PROJET ECOLO," [Online]. Available: [https://www.projetecolo.com/comment-0\] preserver-l-eau-15-gestes-pour-economiser-l-eau-98.html](https://www.projetecolo.com/comment-0] preserver-l-eau-15-gestes-pour-economiser-l-eau-98.html).

[7 "trecobois," [Online]. Available: [https://www.trecobois.fr/actualites-bois/limportance-1\] du-tri-selectif/](https://www.trecobois.fr/actualites-bois/limportance-1] du-tri-selectif/).

[7 "madrassa_nuriyya_kubra#gallery-5 [en ligne]
2] <https://madainproject.com/madrassa_nuriyya_kubra#gallery-5> (page consulté le 08 décembre 2021)," [Online]. Available: <https://madainproject.com/madrassa_nuriyya_kubra#gallery-5>.

[7 *plan de la madrassa Nuriyya al Kuba [en ligne] <[https://halshs.archives-3\] ouvertes.fr/halshs-01521377/file/La_madrassa_un_theme_architectural_avec_S.pdf](https://halshs.archives-3] ouvertes.fr/halshs-01521377/file/La_madrassa_un_theme_architectural_avec_S.pdf)> (page consulté le 08 décembre 2021).*