

République Algérienne Démocratique et Populaire
Ministère de l'Enseignement Supérieur et de la Recherche Scientifique



UNIVERSITÉ ABOU BAKR BELKAID DE TLEMCEEN
FACULTÉ DE TECHNOLOGIE
DÉPARTEMENT D'ARCHITECTURE

MÉMOIRE DE MASTER EN ARCHITECTURE
Option : ARCHITECTURE et PATRIMOINE

**Le renouvellement de l'interface Urbano-portuaire de la ville
d'Alger**

Soutenue le 26 juin 2019 devant le jury :

Président :	Mr Djedid Abdekader	professeur	UABT
Examinatrice :	Mr Chiali Abdessamad	MAB	UABT
Examineur :	Mr Belarbi Hichem	Architecte	UABT
Encadrant:	Mr. CHIALI Mustafa	MAA	
	UABT		

Présenté par : Mr Bouayad Agha Yacine

Matricule : 15051-T-14

Présenté par : Mr Benosman Abdelhadi

Matricule : 15168-T-14

Remerciements

Avant tout, nous remercions « Allah » le tout puissant de nous avoir donné la force de réaliser ce travail, que nous souhaitons à la hauteur de nos aspirations si Dieu le veut.

Ce travail a été réalisé au Département d'Architecture de la Faculté de Technologie à l'Université Abou Bekr Belkaid de Tlemcen, sous la direction de Mrs CHIALI Moustafa, pour lesquels nous exprimons toute notre profonde gratitude d'avoir accepté de diriger ce travail. On le remercie infiniment, non seulement pour son encadrement actif mais aussi pour son dévouement, ses précieux conseils, son soutien, sa disponibilité responsable et son suivi continuels tout au long de la préparation et l'aboutissement de ce mémoire.

Nous adressons nos sincères remerciements à Mr Djedid Abdelkder qui nous a fait l'honneur de présider ce jury de soutenance. Nous exprimons vivement nos remerciements, à Mr CHIALI Abdesamad et Mr BELARBI Hichem, pour avoir accepté d'examiner ce travail et faire partie de ce jury de soutenance.

Que soient remerciés tous ceux, collègues et amis, qui m'ont témoigné leur amitié et qui m'ont soutenu et encouragé dans mon travail.

J'exprime ainsi ma reconnaissance envers le département d'architecture, ses enseignants, administrateurs, et tous les employés.

Dédicaces

Je voudrais tout d'abord dédicacer ce mémoire à ma famille. A ma chère Maman qui a toujours été la première à croire en moi. A mon cher Papa, qui m'a toujours encouragé à poursuivre dans la voie des études et qui m'a offert les conditions nécessaires à mon humble réussite.

A mon chere frère Fazil

A mes chères grands-mères, Zakia et Fatima Zohra qui m'ont toutes les deux soutenue tout au long de ma vie.

A mes chers cousins et cousines, en particulier Lynda, Sofiane et Faycal qui ont toujours étaient là pour moi dans les moments de ma vie.

A mon groupe Sofiane, Faycal, Fazil, Lynda, Wissem et Ranya

A Mme Nadia BOUDALIA, pour son dévouement, sa gentillesse et ses précieux conseil.

A Mr OUISSI Nabil, mon mentor, que je ne remercierai jamais assez, celui qui m'a aider à forger ma perssonalité durant mon curssus universitaire.

A mes compagons de route, BOUAYAD AGHA Yacine, et LAZZOUNI Sidi Mohammed.

Sans oublier tous mes ami(e)s Nazim, Boumedien, Riza, Karim, Walid, Omar, Nabil, Hamida, Abir, Meriem, Youcef, Walid, Arslane

A mes amis de l'EPAU, DAA ainsi que tous nos confrères architectes

Spécial dédicace pour mon grand frère, et ami BATOUCHE Imed, MERCI pour tout.

A une personne tres spécial Hadjar qui a toujours était la pour moi durant cette année, afin que je puisse donner le meilleur de moi-même.

A Farah et Meriem qui m'ont toujours soutenue.

A toutes l'équipe ArchiClub MERCI !

BENOSMAN Abd-El-Hadi

Je voudrais tout d'abord dédicacer ce mémoire à ma famille. A ma chère Maman qui a toujours été la première à croire en moi. A mon cher Papa, qui m'a toujours encouragé à poursuivre dans la voie des études et qui m'a offert les conditions nécessaires à mon humble réussite. Ainsi qu'as mon grand frère Mehdi qui as toujours été un exemple de réussite et a mes deux petites sœurs Warda et Meriem qui font de leurs mieux pour me faciliter la vie.

A mes 4 chères grands-parents, Bouayad Agha et Merad Boudia . A mes chères tantes, et mes chers oncles, qui ont tous été des deuxièmes pères et des deuxièmes mères pour moi.

A mes chers cousins Karim ,Walid , Yanis ,Malik qui ont toujours été la pour moi .

A Mr Ouissi Nabil qui était notre mentor durant ces 5 années passées au sein du département d'architecture et qui sans lui on ne serais pas arrivés la ou nous en sommes aujourd'hui .

A Mme Boudali Nadia qui nous beaucoup soutenu durant ces 5 années et en particulier dans l'élaboration de notre projet de fin d'étude de part ces conseils et orientations.

Je dédicace aussi ce mémoire a tous mes amis . Tout d'abord a mes compagnons de route Benosman El Hedi et Lazzouni Sidi . Ainsi que tous nos amis Nazim , Hedi , Boumedienne , Nabil , Omar , Fayçel , Hamida , riza , walid,arslane,youcef, Abir , Meriem, Walid,Chida ,Souhila ,Smail , Hichem , Naila,Tarik , Ahmed ...

A nos amis de l'EPAU et du DAA et tous confrère architectes.

Je dédicace ce mémoire pour mon grand frère et ami de toujours Batouche Imad avec qui j'ai beaucoup appris .

A Amina qui m'as toujours soutenu et qui joue un rôle très important dans ma vie.

Spécial dédicace ma très chère amie Farah qui m'as longuement soutenu durant cette année pour que je puisse tirer le meilleur de moi même .

A mes amie Hadjer et Meriem et a toutes personnes ayant jouer un rôle dans le bon déroulement de notre cursus universitaire .

Et pour finir je dédicace ce mémoire a toute la famille Archi Club .

BOUAYAD AGHA Yacine

Résumé

L'originalité urbaine de la ville d'Alger est marquée par son histoire, qui a débuté dans l'antiquité. Les différentes civilisations passées par cette dernière ont profondément bouleversé l'évolution de son paysage urbain, en lui donnant l'image que nous connaissons aujourd'hui.

La Kasbah d'Alger qui est le plus ancien noyau de la capitale. Témoin d'une riche histoire sur son sol, il a été classé au patrimoine mondial de l'UNESCO. D'où notre intérêt de recherche, qui couvrira toute la partie inférieure de la Casbah et le port de pêche et qui vise à raviver et redynamiser tout ce domaine et enfin renouveler l'interface Urbano-port de la ville d'Alger.

Le projet que nous avancerons comme une réponse à ce problème vient avec l'objectif de recréer le lien perdu entre les deux entités, à savoir la partie inférieure de la Casbah et le port de pêche, pour ressusciter le district de la marine en lui donnant une meilleure image et surtout avec l'espoir de transmettre l'histoire vécue du lieu à travers la mise en lumière des éléments signifiants présents dans les lieux.

Mots clés :

Patrimoine , port , reconssiliation , centre ville , revitalisation ,percée visuelle , passerelle , parcour piéton

Abstract

The urban originality of the city of Algiers is marked by its history, which began in antiquity. The various civilizations passed by this latter have profoundly changed the evolution of its urban landscape, giving it the image we know today.

The Kasbah of Algiers is the oldest core of the capital. Witnessing a rich history on its soil, it was declared a UNESCO World Heritage Site. Hence our research interest, which will cover the entire lower part of the Casbah and the fishing port and which aims to revive and rename this whole area and finally renew the Urbano-port interface of the city of Algiers. The project that we will advance as a response to this problem comes with the objective of recreating the lost link between the two entities, namely the lower part of the Casbah and the fishing port, to resurrect the naval district by giving it a better image and especially with the hope of transmitting the lived history of the place through the illumination of the significant elements present in the places.

ملخص

تتميز الأصالة الحضريّة للمدينة بتاريخها الذي بدأ في العصور القديمة. لقد حركت الحضارات المختلفة تطور المشهد الحضري ، وأعطتها الصورة التي نعرفها اليوم. قصبة الجزائر وهي أقدم نواة بالعاصمة. شهادة على التاريخ الغني على أرضه ، وقد أدرج كموقع للتراث العالمي لليونسكو. من حيث اهتمامنا البحثي ، الذي يغطي الجزء السفلي بأكمله من القصبة وميناء الصيد والذي يسعد وإعادة تعريف كل هذه المنطقة والتي يتم تجديدها بعد ذلك ، فإن الواجهة بين ميناء أوربانو بمدينة الجزائر العاصمة .

لقد أجبنا على هذه المشكلة بالرباط التالي: الحلقة المفقودة بين الكيانين ، وهما الجزء السفلي من القصبة وميناء الصيد ، لإنعاش المنطقة البحرية نفسها لتصدرها وسيلة للتسليّة إلى الطريق إلى النور

Sommaire

Remerciements	1
Dédicaces.....	3
Résumé	5
Abstract.....	6
ملخص.....	6
Sommaire.....	8
Table des illustrations.....	13
Introduction générale.....	17
Problématique.....	19
Hypothèse	21
Objectifs	21
Methodologie et structure du memoir :	21
➤ Partie recherche :	22
➤ Partie analytique :	22
➤ La partie production.....	23
1 Chapitre I: Approche théorique	25
Introduction	26
1.1 Définition des concepts :.....	26
1.1.1 Patrimoine :.....	26
1.1.2 Patrimoine architectural.....	27
1.1.3 Patrimoine batis :	27
1.1.4 Patrimoine Urbain :.....	28
1.1.5 Centre historique :.....	29
1.1.6 Valeur du patrimoine :	30
a Les valeurs de rememoration :.....	31

b	Les valeurs de contemporanéité :	31
1.1.7	Les vides urbains :	31
1.1.8	Actions sur le patrimoine :	32
a	Requalification urbaine :	32
b	La réhabilitation urbaine :	33
c	Le renouvellement urbain :	33
d	Renovation urbaine :	34
e	La revitalisation urbaine :	34
f	La conversion :	35
g	La restauration :	35
1.2	Definition de la terminologie relative à la thématique :	36
1.2.1	ville portuaire :	36
1.2.2	Visibilité :	36
1.2.3	Perméabilité :	36
1.2.4	Percée visuelle :	37
1.2.5	Bassin tactile :	37
1.3	L'apparition de la notion de patrimoine en Algérie : N.Oulebsir :	37
1.4	Acteurs et Cadre législatif relatifs au patrimoine en Algérie :	39
1.4.1	Le cadre législatif :	39
1.4.2	Les acteurs du patrimoine :	40
2	Chapitre II: Approche analytique :	41
	Introduction :	42
2.1	Présentation de la Casbah d'Alger :	42
2.1.1	Situation :	42
2.1.2	La casbah et le secteur sauvegardé :	43
2.2	Analyse historique :	44
2.2.1	La période phénicienne De 814 à 146 avant J.C :	44

2.2.2	La période romaine De 146 avant J.C à 429 après J.C :	45
2.2.3	La période arabo-berbère De 1051 à 1516 :	45
2.2.4	La période ottomane De 1516 à 1830 :	46
2.2.5	La période coloniale de 1830 à 1962 :	47
2.2.6	La période postcoloniale : De 1962 jusqu'à nos jours :	49
2.3	Analyse typo-morphologique :	50
2.3.1	Les zones homogènes :	51
2.3.2	Lecture morphologique de la basse Casbah.....	52
	a Typologie de bâti :	52
	b Etat de conservation de bâti :	53
	c La voirie :	54
2.4	Lecture fonctionnelle :	56
2.4.1	Carte d'équipements :	56
2.4.2	Les places Publique :	57
2.4.3	Statuts juridiques :	58
2.5	Diagnostic du fragment Basse Casbah :	59
2.6	Exemples Thématiques :	60
2.6.1	Exemple 01 : Euroméditerranée Marseille :	60
2.6.2	Exemple 02 : le Havre, reconquête du quartier de l'Eure :	62
2.6.3	Exemple 03: Le Vieux port de Barcelone :	64
2.7	Stratégie d'intervention :	65
2.7.1	Stratégie d'intervention générale :	65
2.7.2	Stratégie d'intervention spécifique :	66
2.8	Programme de base :	67
2.8.1	Les enjeux de l'intervention :	67
2.8.2	Pour qui ?	68
2.8.3	Pourquoi ?	68

2.8.4	Comment ?	68
2.9	Exemples Thématiques :	69
2.9.1	L'école de pêche de Benisaf / Ain Temouchent :	69
2.9.2	Exemple 02 : Centre Commercial Novy Smichov :	70
2.9.3	Exemple 03 : Coworking Space :	72
3	Chapitre III: Approche Conceptuelle du projet	75
3.1	Analyse du site :	77
3.2	Génése et développement du projet :	79
3.2.1	Principe du parcours touristique :	79
3.2.2	Principe de perméabilité	80
3.2.3	Principe de visibilité :	80
3.2.4	Principe de l'ilotage :	81
3.2.5	Programme spécifique :	81
3.3	Partie architectural :	83
3.3.1	Composition volumetrique :	83
3.3.2	Références stylistiques :	85
a	La place centrale :	85
b	Le kbou	87
c	Style d'ouverture :	88
d	Eléments et matériaux :	89
e	L'integration de la cinquieme facade :	91
3.4	Aspect structurel :	92
a	L'école de pêche :	92
b	Le centre multifonctionel :	92
c	Le centre commercial :	93
d	La passerelle :	93
3.4.2	Description breve du système structurel :	93

3.5	Description des plans :	95
3.5.1	Plan de masse :	95
3.5.2	Sous sols :	95
3.5.3	Le centre multifonctionnel :	95
3.5.4	Le centre commercial :	96
3.5.5	L'aquarium :	97
3.5.6	L'école de pêche :	97
3.6	Présentation du projet :	97
	Conclusion générale	119
	Bibliographie	122

Table des illustrations

Figures.

Figure 1. Schéma structurant d'un mémoire de master en architecture.	22
Figure 2. Classification des valeurs du patrimoine (monuments historique) selon A.Riegl	30
Figure 3. Alger dans le territoire algérien source : http://www.freeworldmaps.net/fr/algerie/	42
Figure 4. Situation La casbah, source : Googel earth	Figure 5.
Limite la Casbah.....	43
Figure 6. Limites du secteur sauvegardé Source : PPMVSS.....	43
Figure 7. time-line de l'évolution historique d'Alge Source : Mémoire Mansour & Bouhedadj.....	44
Figure 8. Alger à l'époque phénicienne	44
Figure 9. Tracé hypothétique de la ville à l'époque romaine	45
Figure 10. Plan Casbah Période d'DJEZAIR BENI MEZGHANA	46
Figure 11. Alger a l'époque ottomane.....	47
Figure 12. la premiere intervention coloniale.....	48
Figure 13. Interventions coloniale entre 1850-1900.....	49
Figure 14. Interventions coloniale entre 1850-1900.....	50
Figure 15. Interventions coloniale entre 1850-1900.....	52
Figure 16. Carte de typologie de bâti	53
Figure 17 .carte de l'état du bâti.....	54
Figure 18. Carte de la voirie	55
Figure 19. Carte des équipements.....	57
Figure 20. Place des martyres.....	58
Figure 21. Squar Port Said.....	58
Figure 22. Carte du statut juridique,	59
Figure 23. Carte synthèse du diagnostique du fragement.....	60
Figure 24. Le renouveau de la facade maritime de marseille.....	61
Figure 25. Projet de l'autoroute de frond de mer, Source : Googel Image	62
Figure 26. Port de plaisance Marseille, Source : Googel Image	62
Figure 27. Le quai de la fraternité, Source : Googel Image	62
Figure 28. Port le Havre / France, source : Googel Image	64

Figure 29. Le vieux port de Barcelone, Source : Googel Image	64
Figure 30. Rambla del port / Barcelone, Source : Googel Image.....	65
Figure 31. Carte Synthèse : Stratégie d'intervention, Source : auteur	65
Figure 32. Carte stratégie d'intervention spécifique, Source : auteur	66
Figure 33. Coupe longitudinal du centre commercial Novy Smichov , Source : archiguelma.blogspot.....	70
Figure 34. Circulation et organisation du centre commercial Novy Smichov, Source : archiguelma.blogspot.....	71
Figure 35. Façades du centre commercial Novy Smichov, Source : archiguelma.blogspot	71
Figure 36. Exemple d'aménagement d'un espace Coworking space.....	72
Figure 37. Exemples pour aménagement d'un espace coworking	73
Figure 38. Exemples pour aménagement d'un espace coworking	74
Figure 39. Situation du terrain, Source : auteur.....	77
Figure 40. Situation du terrain, Source : Googel earth	78
Figure 41. Coupe Shématique, Source : auteur	78
Figure 42. Liaison des deux entités	79
Figure 43. Accessibilité du projet.....	80
Figure 44. Axes de visibilitè interessant.....	80
Figure 45. Projection des espaces à occuper	81
Figure 46. : Volumétrie du centre commercial.....	83
Figure 47. Volumétrie de l'ecole de pêche.....	84
Figure 48. Volumétrie du centre multifonctionel	84
Figure 49. Volumétrie de l'aquarium	85
Figure 50. Square port said.....	86
Figure 51. Interprétation de la place publique	86
Figure 52. Un Kbou d'une ancienne maison ottomane.....	87
Figure 53. Interprétation du Kbou sur notre projet.....	87
Figure 54. Conceil de la nation.....	88
Figure 55. Les voute d'Alger	88
Figure 56. Interprétation des ouvertures.....	89
Figure 57. Module du filet de pêche.....	90
Figure 58. Interprétation du moucharabieh	90
Figure 59. Exemple dur la cinquieme facade	91

Figure 60. Interprétation de la ciquieme façade	91
Figure 61. Interprétation de la ciquieme façade	92
Figure 62. Mise en œuvre du plancher alvéolé.....	93
Figure 63. Comportement d'une poutre en béton prècontrain	94
Figure 64. Vue Panoramique sur le projet.....	97
Figure 65. Vue 3d depuis la rue Cheguevara.....	98
Figure 66. Vue 3d depuis la rue Cheguevara.....	98
Figure 67. Vue 3d depuis le port	99
Figure 68. Vue 3d sur le musée de la pêche	100
Figure 69. Vue en 3D sur l'aquarium.....	100
Figure 70. Vue en 3D sur le coworking Space	101
Figure 71. Vue en 3D sur le learning Center	101
Figure 72. Vue en 3D sur le boulevard.....	102
Figure 73. Vue en 3D sur le boulevard.....	102
Figure 74. Vue en 3D sur une place publique	103
Figure 75. Vue en 3D sur une place publiqu	103
Figure 76. Vue en 3D sur l'assenseur urbain.....	104
Figure 77. Vue en 3D sur l'aménagement urbain	104
Figure 78. Vue en 3D depuis l'escalier Urbain (ras el b'har)	105
Figure 79. Vue 3d sur l'ecole de pêche.....	105
Figure 80. Vue 3d sur l'ecole de pêche.....	106
Figure 81. Vue 3d sur l'ecole de pêche.....	106
Figure 82. Vue 3d sur la cour intérieur del'ecole de pêche	107
Figure 83. Plan de masse	108
Figure 84. Plan rez de chaussée aménagé.....	109
Figure 85. Plan sous sol (Parking).....	110
Figure 86. Plans Centre multifonctionel.....	111
Figure 87. Plan RDC Centre commercial	112
Figure 88. Plan Etage 1&2 centre commercial.....	113
Figure 89. Plan de terrasse Centre commercial	114
Figure 90. Plan RDC Ecole de pêche	115
Figure 91. Plan 1er étage école de pêche	116
Figure 92. Plan 2éme étage école de pêche	117

Tableaux.

Tableau 1. : Programme de base **Erreur ! Signet non défini.**

Planches.

Planche 1. Programme spécifique 82

Introduction générale

La Question de la ville est plus que jamais d'actualité, cette ville qui doit être abordée comme un tout de part sa diversité, elle est à la fois lieu de culture, de commerce, de rencontre, d'éducation et d'intégration.

Les cœurs historiques sont notre héritage urbain, Comme l'historienne CHOAY a pu le dire avec raison : « *C'est un bien, l'héritage commun d'une collectivité, d'un groupe humain* »¹. Ils jouent toujours dans nos villes un rôle, non seulement symbolique mais aussi social économique et culturel en tant que lieu de mixité de cohésion sociale et d'échanges culturels. Nous devons prendre garde à ce que certaines évolutions bouleversantes et mutation profondes ne transforment ces quartiers en lieux de relégation sociale voire en friche urbaine.

Dans son incroyable complexité, transformation, remodelage et recomposition infinie, les villes historiques présentent en elle-même des paradoxes. Leur conquête, sur le plan politique, social et économique se consolide lorsque les lieux chargés de significations sont transformés par substitution pour de nouvelles valeurs d'usages, c'est pour cela que le centre-ville, polarise les dynamiques multiples qui transforment sa forme et son contenu car il demeure le centre de gravité géométrique des relations urbaines et territoriales.

La ville historique s'articule désormais autour d'une multiplicité de « centres », elle perd sa « centralité », se voit modifier son rôle et figure parmi les lieux où les problèmes et les défis les plus urgents se manifestent : les flux migratoires, la paupérisation, la densification de l'habitat, la dégradation de l'environnement, l'insécurité ... Le regard rétrospectif est, nous semble-il, particulièrement éclairant pour saisir, par comparaison, la problématique du devenir des villes historiques. Souvent symbole de ces villes ; les quartiers anciens présentent une extrême diversité de situations et sont le lieu d'enjeux multiples et parfois antagonist

¹ « L'allégorie du patrimoine », Françoise CHOAY

Marqués par l'histoire, ces quartiers sont caractérisés par la multiplicité de la propriété, la mixité, l'imbrication et l'évolution des usages et des fonctions urbaines (habitat, commerces et artisanat mais aussi bureaux tourisme et culture). Ces centres historiques aujourd'hui sont des paysages urbains sensibles, où l'équilibre entre vitalité et qualité de vie est très fragile.

L'Algérie dispose d'un important patrimoine elle a été une perspective ciblée par de nombreuses civilisations où chaque civilisation a laissé des traces, dépositaire d'un riche legs historique témoignant d'un échange culturel². La ville d'Alger à l'instar de ces dernières, qui tente d'afficher ses ambitions de métropole méditerranéenne. Ce patrimoine est aujourd'hui dans une situation de détérioration très avancée il confronte à d'importants problèmes de croissance et de gestion posant une double problématique ; sa sauvegarde et son renouvellement.

De ce fait, notre projet de recherche se portera sur La Casbah d'Alger, plus exactement sur la basse Casbah ainsi que le port d'alger, un bien inscrit sur le la liste du patrimoine mondial en Algérie. La médina d'Alger est la preuve vivante de l'apparition de deux entités différentes qui s'opposent dans le même centre. D'une part, le centre historique de la Casbah, d'autre part, la nouvelle ville, donc la nouvelle extension. Ces deux entités sont séparées et détachées fonctionnellement, la liaison entre elles en est la cause. Plusieurs délimitations existent du centre ancien de la Casbah : administratives, juridiques, morphologiques, mais ce n'est qu'après l'apparition du PPSMVSS que le quartier de la Casbah est devenu un secteur sauvegardé (après l'avènement de la loi 98-04, qui est relative à la protection du patrimoine) portant la délimitation du secteur sauvegardé « Casbah d'Alger ».

² Conférence Soukane M. Dahli Université de Tizi-Ouzou, Département d'architecture, Algérie. Article Pd

Problématique

L'Algérie, comme étant une ancienne colonie et département français, représente un cas particulier. Ses centres historiques présentent la particularité d'avoir été remaniés en grande partie, par les opérations de percement et d'alignement des colonisateurs français, ainsi le tissu initial s'en est trouvé considérablement impacté.

En arrivant les français, ont chamboulé le cours de cette médina, voulant ainsi rendre le tissu vernaculaire convenable à la vie européenne du moment. L'idée était d'isoler le noyau historique de la mer et leur but était de cacher ce noyau en procédant à des interventions urbaines, créant ainsi deux entités totalement différentes : la haute et la basse Casbah. C'est la principale cause de la rupture de la relation terre-mer. C'est de ce problème « majeur » qu'est né l'intérêt de sauvegarde de la Casbah, Ce n'est que récemment que des mesures législatives ont été prises pour la protection de ces ensembles, qu'aujourd'hui sont fuis par leurs habitants, n'ayant pas en eux la conscience de la valeur du centre historique, à la recherche d'un meilleur cadre de vie, ainsi ils se réfugient dans les centres urbains nouveaux. Les différentes extensions urbaines autour de la ville transforment les tissus anciens en quartiers marginalisés qui perdent leurs vocations de centralité urbaine.

Ce contexte de marginalisation qui touche particulièrement la casbah, ou le tissu précolonial, colonial et contemporain se côtoient voir même se superposent ce qui pose la problématique de la zone charnière et de transition avec tout ce que cela implique comme tensions et conflits. Par conséquent l'état actuel de cette entité ne reflète malheureusement pas la valeur de son histoire. Malgré ces faits, l'image actuelle de cette partie de la Casbah est restée la même, toujours identifiable. Son aspect est resté identique à celui au terme de l'époque coloniale, excepté quelques nouvelles constructions postcoloniales.

Les actes cités ont provoqué un développement démographique anarchique, ce qui a engendré par la suite un enclavement visuel de cette partie. Le tissu urbain tel qu'on le connaît aujourd'hui est rompu par moments et surtout déstructuré dans certaines parties comme le quartier de la marine et l'îlot Lallahoum. Ces dernières zones citées représentent

les abords du centre ancien de la Casbah,. C'est cette partie-là qui fait défaut, qui justifie la Casbah comme zone de transition et qui accentue sa rupture avec son environnement.

Dans ce projet d'étude, nous nous intéressons à la problématique des « abords du noyau/centre historique » qui représentent la jonction entre la basse Casbah et son environnement. C'est au niveau du quartier de la marine (Rue Cheguevara ainsi que le port d'alger), qu'on juge notre intervention de nécessaire. Cependant, une réflexion s'impose dans la manière de traiter ce site, dans le but de revitaliser la cohérence entre les deux entités, le port d'alger et la basse casbah qui s'inscrit dans un milieu socio-culturel, se situe aux abords nord du noyau historique de la Casbah. Toute en prenant compte de la forte dénivellé existante entre ces deux dernière.

Comme toute la partie basse, cette dernière a connu des changements majeurs durant l'histoire, la présence des différentes civilisations et colonisation, ont façonné l'identité et chamboulé le cours de ce quartier tout en accentuant à tour de rôle sa valeur historique.

A présent, on juge nécessaire une requalification et optimisation des espaces gâchés de ces entités. Ces actions qui ont pour but de retrouver la structure et l'identité de ce quartier historique en intervenant dessus, tout en gardant l'existant qui fait partie de son histoire et de rééquilibrer le tissu urbain et recréer la liaison physico-spatial ainsi que fonctionnelle entre ces deux entités.

Donc, De quelle manière peut-on réconcilier l'ancienne ville d'Alger avec son port, dans un but de revitalisation ? Et comment parvenir à exploiter et à mettre en valeur la richesse historique du port de pêche, afin de le réintégrer dans son milieu urbain historique ?

Hypothèse

Afin de répondre à la problématique posée, nous avons établi l'hypothèse suivante :
Redonner vie au vieux port d'Alger, pour la redynamisation du quartier de la pêche, et la rue cheguevara, en recréant la relation physico-spatial entre la place des martyres, le square et le port ainsi que la relation terre-mer qui existait autre fois.

Objectifs

En intervenant dans les abords du centre historique de la basse Casbah, et le tissu clonial, on a l'ambition d'aboutir à relier fonctionnellement et morphologiquement ces différentes entités à savoir (place des martyres, le Squar et le port d'Alger) d'en faire un tout, un ensemble cohérent. Notre objectif est de garantir la liaison entre ses derniers

Methodologie et structure du memoir :

D'une manière générale, un mémoire de master en architecture se compose de trois grandes parties complémentaires: une Partie recherche, une Partie analytique et une Partie projection.³

³ Compte rendu du séminaire Methodolog

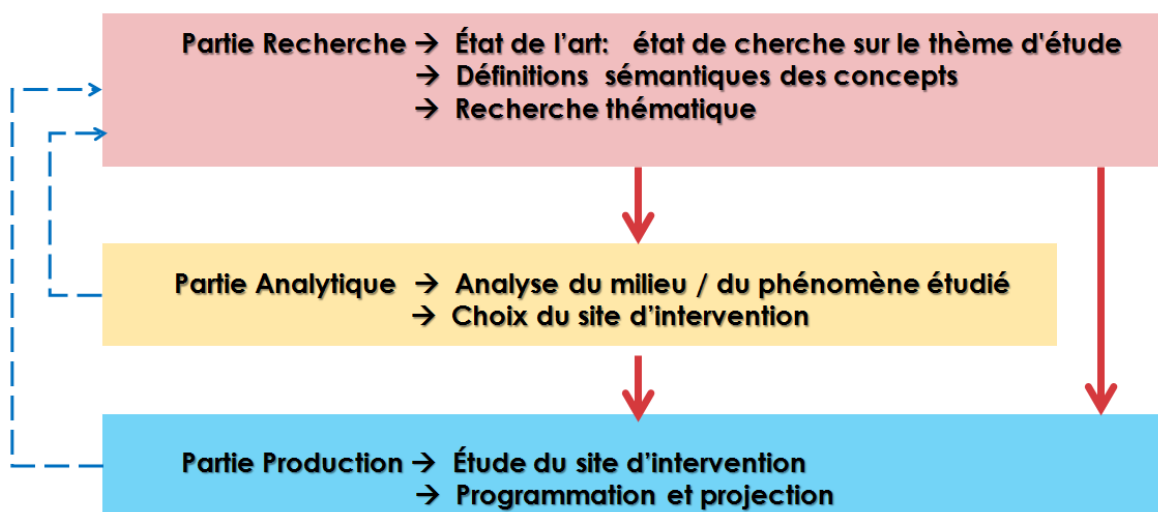


Figure 1. Schéma structurant d'un mémoire de master en architecture.

➤ **Partie recherche :**

Elle est dédiée à la recherche et à la critique de la thématique. L'état de l'art est rapporté afin d'identifier les concepts théoriques liés au sujet de la recherche. On s'intéresse aussi au lexique scientifique de ce dernier. On évoque aussi dans cette partie les nouvelles productions scientifiques relatives à notre sujet de recherche en critiquant des exemples de cas similaires.⁴

➤ **Partie analytique :**

Elle est consacrée à l'étude du site de l'intervention afin d'en faire jaillir les éléments correspondants à la thématique étudiée. Il s'agit de dépister les potentialités qu'offre le site afin de les intégrer dans une stratégie globale dans laquelle s'inscrit notre intervention. C'est dans cette partie que le terrain de l'intervention architecturale est choisi. Dans notre mémoire, le deuxième chapitre (analyses, stratégie et programme de base) vise à limiter la zone d'étude en fonction de la problématique générale pour ensuite mettre en lumière l'état de fait de cette zone. Ceci se fait à travers une succession de lectures et d'analyses de situation actuelle du site afin de pouvoir établir une stratégie d'intervention globale regroupant toutes les actions envisagées sur le périmètre d'étude. C'est de cette stratégie

⁴ Réappropriation des vides urbains dans la Haute Casbah Cas d'étude : Partie haute du Boulevard Ourida Meddad, mémoire Negadi&Bouhedadj

que se concrétise notre projet architectural ainsi que ses grandes orientations programmatiques.⁵

➤ **La partie production**

Dans cette partie, on aborde l'analyse du terrain sélectionné pour l'intervention, à la recherche d'éléments déclencheurs de la conception. On aborde aussi le parti programmatique et stylistique, déduit des parties précédentes. Elle inclut les trois derniers chapitres qui sont : Le troisième chapitre (la genèse du projet) relate le processus conceptuel du projet en commençant par les principes générateurs du bâtiment tout en soulignant les spécificités du site et les exigences programmatique. Après avoir exposé une série d'analyses thématiques, on retrace l'évolution du processus conceptuel jusqu'à son aboutissement au résultat final. Le quatrième chapitre (le programme spécifique) rapporte le résultat programmatique de la conception.

Il dévoile sur quelles bases le processus conceptuel a traduit les fonctions proposées par la stratégie globale en espace fonctionnels et souligne les relations sous-jacentes entre les différentes fonctions.

Le point est mis sur les exigences dimensionnelles et les relations spatiales des sous fonction avec l'ensemble du projet. Le dernier chapitre (la réponse architecturale) est une description qualitative de l'accessibilité, du fonctionnement spatial, du système structurel et du parti architectural et stylistique. Enfin dans la conclusion générale il s'agit de résumer le travail établi, de souligner les points forts de notre intervention et de prononcer un verdict par rapport à l'hypothèse de recherche. Les cartes, les représentations techniques ainsi que les rendus présentés sont dans l'annexe suivant le document.

⁵ Réappropriation des vides urbains dans la Haute Casbah Cas d'étude : Partie haute du Boulevard Ourida Meddad, Réappropriation des vides urbains dans la Haute Casbah Cas d'étude : Partie haute du Boulevard Ourida Meddad

1 Chapitre I:

Approche théorique

Introduction

Dans ce chapitre nous allons nous intéresser aux concepts théoriques sur lesquels repose notre problématique. Entre autres, le concept de patrimoine urbain, que nous essayerons de retracer jusqu'à ces origines. Nous nous interrogerons aussi sur les actions et les acteurs du patrimoine ainsi que sur le cadre législatif en vigueur dans ce domaine. Ceci nous permettra d'aborder une stratégie d'intervention qui regroupe toutes les actions projetées sur le périmètre d'étude

Definition des concepts.

Notre recherche s'articule autour de quelques concepts clés dont la définition est impérative afin d'établir la base théorique sur laquelle se basera notre intervention. Il s'agit de cerner les concepts constituant notre problématique, leurs évolutions à travers le temps et les relations intrinsèques qu'ils nouent avec différentes disciplines.

1.1 Définition des concepts :

Notre recherche s'articule autour de quelques concepts clés dont la définition est impérative afin d'établir la base théorique sur laquelle se basera notre intervention. Il s'agit de cerner les concepts constituant notre problématique, leurs évolutions à travers le temps et les relations intrinsèques qu'ils nouent avec différentes disciplines.

1.1.1 Patrimoine :

Du latin *patrimonium*, « bien d'héritage qui descend, suivant la loi, des pères et des mères à leurs enfants »⁶ La législation algérienne le définit à travers la loi 98/04 comme : « Tous les biens culturels immobiliers, immobiliers par destination et mobiliers existant sur et dans le sol des immeubles du domaine national, appartenant à des personnes physiques ou morales de droit privé [...]. Font également partie du patrimoine culturel de la nation, les biens culturels immatériels produits de manifestations sociales et de créations individuelles et collectives qui s'expriment depuis des temps immémoriaux à nos jours».⁷

⁶ Dictionnaire le Littré

⁷ Loi n° 98-04 du 20 Safar 1419 correspondant au 15 juin 1998 relative à la protection du patrimoine culture

Selon F. Choay, le patrimoine est «un fonds destiné à la jouissance d'une communauté élargie aux dimensions planétaires et constitué par l'accumulation d'une diversité d'objets que rassemble leur commune appartenance au passé ; travaux de tous les savoir-faire humains».⁸

Le patrimoine serait donc un concept d'appartenance collective d'un bien matériel ou immatériel partagé par un groupe d'individus qui a pour mission de le sauvegarder et de la transmettre aux générations futures. Il est soit :

- D'ordre culturel
- D'ordre naturel

1.1.2 Patrimoine architectural

Comprend outre l'architecture monumentale, l'architecture vernaculaire ainsi que l'architecture et les ensembles ruraux.

1.1.3 Patrimoine bâtis :

Le patrimoine bâti est considéré comme l'héritage transmis par les ancêtres et se matérialise essentiellement par deux composantes que sont les monuments et les ensembles historiques.⁹ Cette distinction a été le résultat d'un long processus d'évolution de cette notion. La notion de patrimoine bâti a été limitée au départ à quelques objets et monuments représentatifs et s'est élargie par la suite pour englober la totalité des biens du passé. Aujourd'hui « les monuments sont également considérés pour leur valeurs symboliques, sociales, culturelles et économiques. Les éléments intangibles ne sont plus ignorés et de nouvelles catégories sont apparues »¹⁰

⁸ CHOAY, Françoise. L'allégorie du patrimoine. Paris: Editions du Seuil, 2007

⁹ FAIMA, DJEMAI. Mise en évidence des structures permanentes comme méthode de revalorisation du patrimoine bâti : cas de Constantine. Alger : EPAU, 01 07 2002

¹⁰ UNESCO-Nouvelles notions du patrimoine : itinéraires culturels, Site web de l'UNESCO. 15 04 2000.

1.1.4 Patrimoine Urbain :

Qu'il soit considéré comme un héritage ou une ressource économique, le patrimoine urbain est un objet évolutif, perpétuellement renégocié. Trait d'union entre le passé et le futur, il constitue un enjeu important pour la politique de développement ..., particulièrement dans l'élaboration des projets urbains.¹¹

Son domaine de préservation en plus des spécialistes est revendiqué aussi par la société civile et politique. Le patrimoine urbain est utilisé alors comme un levier du développement local, du projet urbain et d'ancrage des hommes à un lieu. Son objectif principal serait alors d'intégrer un patrimoine vivant au cœur de la cité.

Selon Françoise Choay le patrimoine urbain comprend les tissus prestigieux ou non, des villes et ensembles traditionnels préindustriels et du XIXe siècle¹², La notion de patrimoine urbain a été proposée pour la première fois par G. Giovannoni en 1931, en France elle a eu une reconnaissance tardive mais imposée par la loi Malraux sur les secteurs sauvegardés

La reconnaissance du patrimoine urbain a été réalisée au cours de 3 étapes qui se sont déroulé successivement dans trois pays différents avec les grands théoriciens suivants

Ruskin en Grande-Bretagne, Camillo Sitte en Autriche et Giovannoni en Italie.

- Dans les années 1840 Ruskin accorde à l'architecture mémorielle le même prix qu'à l'architecture monumentale, il est le premier à s'élever contre l'impact de la révolution industrielle avec les destructions opérés, la conservation de ces tissus est primordiale pour lui, par respect au travail des générations passées.
- Camillo Sitte (1889) est pour sa part sensible au contraire, il voit la ville et les quartiers anciens comme des ensembles historiques comme totalement dépassés et qui ne répondent plus aux exigences modernes, et qu'ils n'ont plus d'intérêt que pour l'art et le savoir. Il étudia les tissus anciens étant motivé par l'espoir de découvrir des règles d'organisation pouvant servir à l'urbanisme contemporain, les concertations muséales des villes historiques sont dues à ses analyses.

¹¹ Revue Regards de l'AGAM 13 novembre 201

¹² Pierre Merlin et Françoise Choay - Dictionnaire de l'urbanisme et de l'aménagement

- Giovannoni, se trouvant dans la médiane entre Ruskin et Sitte, dans une approche historial lui voit en les centres anciens une unité patrimoniale a part, fait de la ville historique un monument en soi. Il réintroduit les tissus anciens dans la vie contemporaine (Plan directeurs d'urbanisme...), il vise une réconciliation entre la vie contemporaine et la ville historique.

1.1.5 Centre historique :

« Noyau d'une ville ancienne à caractère évolutif ».¹³ Il s'agit du noyau primitif d'une ville à savoir, son espace intramuros originel. L'usage vaste duquel jouit ce concept le dote d'une certaine ambiguïté pour ce qui est de sa considération comme une entité légale.

- **Médina** : De l'arabe al-Madîna, la ville, ce terme a été adopté par les sociétés occidentales pour désigner les villes arabes anciennes et la spécificité de leur structure spatiale.¹⁴ Elle est perçue actuellement comme le symbole d'une spécificité culturelle d'origines orientales. En Algérie, outre le fait d'avoir été altérées par la colonisation, les médinas sont menacées par la fuite de leurs occupants qui laissent place à un flux de nouveaux occupants d'origine rurale.
- **Abords** : Employé au pluriel : « Ce qui entoure un monument, une localité, une place de guerre »¹⁵. Dans la pratique du patrimoine, ce terme en est venu à désigner les immeubles bâtis ou non formant le cadre d'un monument historique¹⁶. Ce terme désigne un espace en périphérie, en frontière, une limite entre deux choses. Dans notre cas, les abords du centre historique désignent la zone intermédiaire entre la ville ancienne et les extensions coloniales. De par sa position, c'est une zone où la notion d'intégration est un enjeu capital.
- **Secteur sauvegardé** : C'est un régime de protection, d'abord initié en France avec la loi Malraux (1962), il est ensuite introduit en Algérie avec la loi 98/04 qui le définit comme suit : « Sont érigés en secteur sauvegardé, les ensembles immobiliers urbains ou ruraux tels que les casbahs, médinas, Ksour, villages et agglomérations traditionnels caractérisés par leur prédominance de zone d'habitat, et qui, par leur homogénéité et leur unité historique et esthétique, présentent un

¹³ Ibid

¹⁴ CHOAY Françoise, MERLIN Pierre, Associés. Dictionnaire de l'aménagement et de l'urbanisme. Paris: Quadriga/Puf, 2010

¹⁵ Dictionnaire le Littré

¹⁶ CHOAY Françoise, MERLIN Pierre, Associés. Dictionnaire de l'aménagement et de l'urbanisme. Paris: Quadriga/Puf, 2010

intérêt historique, architectural, artistique ou traditionnel de nature à en justifier la protection, la restauration, la réhabilitation et la mise en valeur »¹⁷.

1.1.6 Valeur du patrimoine :

L'historien et théoricien autrichien Alois Riegl met en théorie en 1903 les valeurs du patrimoine dans son ouvrage « Der moderne Denkmalkultus, sein Wesen, seine Entstehung » traduit en français sous le titre « Le Culte moderne des monuments, son essence et sa genèse. » ; Dans cet ouvrage, Riegl ressort 5 valeurs qu'il divise en 2 catégories principales :

- Valeurs de remémoration
- Valeurs de contemporanéité

Ces derniers sont utilisés par les gestionnaires du patrimoine comme références et guides dans leurs choix.

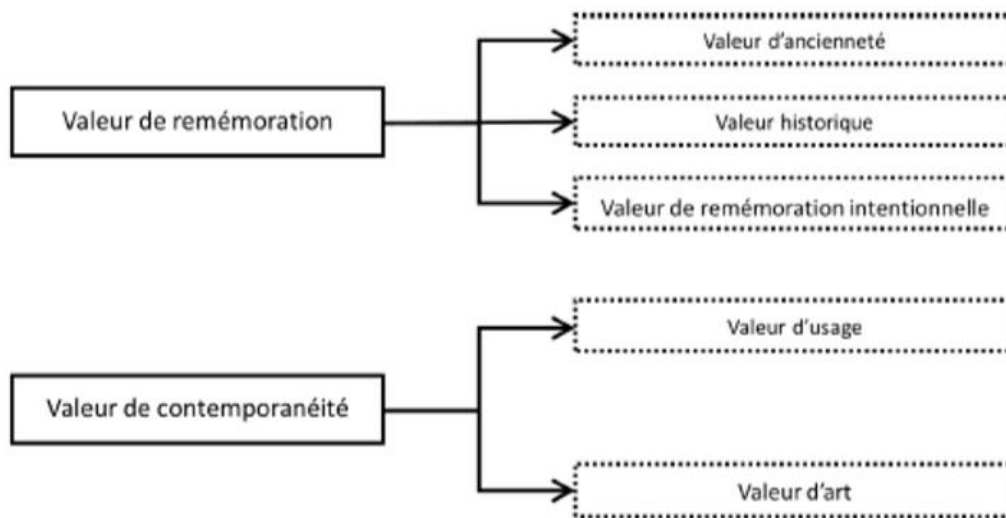


Figure 2.Classification des valeurs du patrimoine (monuments historique) selon A.Riegl

¹⁷ 18 Loi n° 98-04 du 20 Safar 1419 correspondant au 15 juin 1998 relative à la protection du patrimoine culturel

Riegl en effet ne propose pas une théorie des valeurs en général, mais par les valeurs monumentales ; ce sont les valeurs qui se rapportent à l'objet en tant que monument

a Les valeurs de remémoration :

➤ **La valeur d'ancienneté :**

Il met en avant l'aspect « ancien » du monument, cette valeur est opposée aux pratiques de restauration par le fait que cette dernière efface les traces du temps, c'est du romantisme quant au temps qui passe et au contexte qui n'est plus, le paradoxe c'est que vu son opposition à la restauration, la valeur d'ancienneté se conduit à sa propre disparition.

➤ **La valeur historique :**

Riegl y distingue les monuments « intentionnels » des monuments « non-intentionnel » et y ressort cette valeur que l'histoire lui a attribué des suites qu'il est un monument ayant marqué une civilisation ou un moment clé du développement humain.

➤ **La valeur de remémoration intentionnelle, ou valeur commémorative :**

C'est garder le monument et le restaurer en permanence dans le but de garder sa valeur de mémoire dans les consciences et prolonger un souvenir durant des générations

b Les valeurs de contemporanéité :

➤ **La valeur d'usage :**

Le fait qu'un monument ait une valeur au quotidien, qu'il continue d'être utilisé, cet usage met plus en avant la valeur historique que celle d'ancienneté

➤ **La valeur artistique :**

Faisant parti de ce qu'a été appelée la valeur relative, Riegl la pose comme étant le « vouloir artistique moderne » ou le « vouloir d'art »

1.1.7 Les vides urbains :

Il s'agit des espaces libres dans un milieu urbain, définis par contraste par rapport aux bâtiments (pleins). Ils sont donc entourés, bornés ou jalonnés par des espaces construits¹⁹.

On peut donc déduire que la forte densité d'un system bâti entraine la régression des vides urbains et viceversa. Les vides urbains sont soit des espaces abandonnés en ruine ou des espaces fonctionnels tels que les espaces libres et les placettes. « Si la définition du vide est aussi complexe, elle est d'autant plus quand il s'agit de vide dans un milieu historique car l'intervention sur ce vide se qualifie d'intervention sur le patrimoine, un patrimoine dont l'enjeu est de le sauvegarder »¹⁸ en effet, dans un tissu ancien, et le vide et le bâti peuvent revendiquer la valeur de mémoire dont le site est investi.

1.1.8 Actions sur le patrimoine :

Quand on parle du patrimoine, après s'être posé la question de la valeur de ce dernier, vient la question de l'action en faveur de celui-ci.

a Requalification urbaine :

Par requalification, on entend un processus d'intervention sur l'espace, défini comme « Action de donner une nouvelle qualification ». « Qualification » est « l'attribution d'une qualité »¹⁹

Comme défini dans la Charte de Lisbonne, « Il s'agit des opérations réalisées sur des sites qui ne sont pas à usage d'habitation. Ces opérations visent à proposer pour ces espaces de nouvelles activités plus adaptées au contexte actuel. » - octobre 1995

Dans une autre définition « est une stratégie politique conduite par les communes dans un contexte fortement décentralisé. Elle consiste à donner des nouvelles fonctions aux tissus anciens»²⁰

Ces interventions permettent non seulement de transformer le regard porté sur le lieu, de détourner les fonctions premières, mais également de créer de nouveaux usages et espaces de vie et d'assurer la continuité et la cohérence spatiale de la trame urbaine et l'amélioration du cadre de vie.

L'introduction ou réintroduction d'éléments qualitatifs tels que l'art, la lumière ou encore le végétal offre une diversité d'approches et de travail sur les fonctions et ambiances recherchées pour ces espaces. Une requalification urbaine est fortement liée avec le concept du renouvellement urbain au sens plus large qui désigne une action de reconstruction de la ville sur la ville à l'échelle d'une commune ou d'une agglomération. Le

¹⁸ UNESCO: méthode d'analyse morphologique du tissu urbain traditionnel page 25

¹⁹ Le Robert de la langue française

²⁰ OPGI, le rapport sur le cadre bâti ancien à Oran, 2005, p4

projet de renouvellement urbain intervient sur trois axes: -la requalification des espaces collectifs et publics, la redistribution optimale des équipements publics et commerciaux.

La reconstitution d'un nouveau quartier suite à des actions de démolition ainsi que la revitalisation des polarités commerciales. -Le renouvellement urbain désigne aussi parfois le phénomène plus limité de requalification de quartiers existants sans avoir recours à la démolition. On parle alors de Réhabilitation²¹

b La réhabilitation urbaine :

« La réhabilitation comprend les améliorations matérielles qui sont nécessaires pour utiliser de façon adéquate une structure vide ou mal employée. La réhabilitation devrait toujours impliquer une réutilisation aussi proche que possible de la fonction originale pour faire en sorte que l'intervention et la perte de valeur culturelle soient aussi réduites que possible, ce qui s'inscrit également dans la logique économique »²⁰.

c Le renouvellement urbain :

Le mot "renouvellement" peut nous amener à porter l'accent sur deux connotations différentes : celle de la nouveauté en soi, qui ignore ce qui a précédé (c'est la logique de la tabula rasa) ; et celle du "re"-nouveau, qui ne prend sens que par rapport à un "nouveau" déjà donné et sous-entend donc une forme de redoublement (une nouveauté de la nouveauté ou une "méta-nouveauté") – non seulement une reprise de ce qui a existé, mais plus profondément un changement de statut et de sens de la nouveauté.²²

19 GUSTAVO GIOVANNONI, l'urbanisme face aux villes anciennes, traduction française Edit seuil, France

20 ICCROM, Guide de la gestion des sites du patrimoine culturel mondiale, Rome, 1996, p93

21 Le renouvellement urbain en marche, Pascal Amphoux, pdf, page2

Il s'agit d'un réinvestissement sur des sites ayant un potentiel économique non exploité, à travers un remodelage des quartiers avec une part de démolition-reconstruction et une réhabilitation de l'habitat existant. Elle implique aussi à établir une nouvelle articulation des quartiers avec le reste de la ville (nouveau dessin des voiries, développement des transports en commun)²³

²¹ GUSTAVO GIOVANNONI, l'urbanisme face aux villes anciennes, traduction française Edit seuil, France

²² ICCROM, Guide de la gestion des sites du patrimoine culturel mondiale, Rome, 1996, p93

²³ Pierre MERLIN Françoise CHIAY : dictionnaire d'aménagement et d'urbanisme p671.

d Renovation urbaine :

Cette action peut se définir comme étant : une opération physique qui, sans modifier le caractère principal d'un quartier, constitue une intervention profonde sur le tissu urbain existant pouvant comporter la destruction d'immeubles vétustes et la reconstruction sur le même site, d'immeubles de même nature.²⁴

Une action d'aménagement globale et concertée, d'initiative communale, qui vise à restructurer, assainir ou réhabiliter un périmètre urbain de manière à y favoriser le maintien ou le développement de la population locale et à promouvoir sa fonction sociale, économique et culturelle dans le respect de ses caractéristiques culturelles et architecturales propres.²⁵

L'opération de rénovation urbaine vise à maintenir et à améliorer l'habitat par une ou plusieurs des actions suivantes :

- La réhabilitation ou la construction de logements.
- La création ou l'amélioration d'équipements collectifs tels que définis par le Gouvernement
- La création ou l'amélioration d'espaces verts.
- La création ou l'amélioration de bâtiments destinés au commerce ou à des activités de service.

e La revitalisation urbaine :

« Revitaliser, c'est trouver un équilibre satisfaisant entre les lois du développement économique, les droits et les besoins des habitants et la mise en valeur de la ville conçue comme un bien public. Les approches patrimoniales, économiques, environnementales et socioculturelles ne s'opposent pas, non seulement elles se complètent mais leur articulation conditionne le succès sur le long terme. »²⁶.

Elle est définie par la Charte de Lisbonne de la façon suivante « la revitalisation urbaine englobe des opérations destinées au redémarrage de la vie économique et sociale d'une partie de la ville en déclin. Cette notion, proche de celle de réhabilitation urbaine, s'applique à toutes les zones des villes avec ou sans identité et caractéristiques remarquables. » La revitalisation vise à :

²⁴ L'article 2 du décret n° 83-684 du 26 Novembre 1983 - JO N° 49 DU 29 NOVEMBRE 1983.

²⁵ L'article 173 § 1er, du Code wallon de l'Aménagement du Territoire, de l'Urbanisme et du Patrimoine.

²⁶ UNESCO, Des quartiers historiques pour tous : une approche sociale et humaine pour une revitalisation durable, Juillet 2008, p13

- Intégrer et associer les tissus urbains historiques au développement de la ville et du territoire.
- Mettre en valeur l'espace public tout en protégeant durablement les ressources culturelles et naturelles.
- Maintenir la mixité des fonctions et créer du lien social tout en contribuant à améliorer les conditions de vie des habitants.
- Promouvoir l'identité de la ville, favoriser la créativité et la diversité culturelles.- Développer un tourisme culturel maîtrisé associé au maintien de plusieurs secteurs d'activité

f La conversion :

Le maintien en l'état, sans modification, d'une œuvre d'art ou d'architecture²⁷. Elles ont pour but de garder le monument dans son état, d'empêcher sa dégradation.

g La restauration :

Opération de transformation de l'objet concerné par l'addition ou le retranchement de matière, de l'ordre de la transformation, selon des degrés plus ou moins importants, afin de répondre à des objectifs variés²⁷. Le 19eme siècle voit l'émergence de deux courants de pensées antagonistes :

- Le premier représenté par l'architecte et restaurateur français Emmanuel Viollet le Duc (1814-1879), qui défendait une restauration stylistique visant à donner au monument une unité de style. Il définit la restauration en disant : « C'est le (le monument) replacer dans un état complet qui a pu ne jamais exister à une époque donnée » Pour Viollet le Duc, seule l'unité historique compte. Conséquemment, il s'acharne sur toutes les restaurations précédentes en s'appuyant sur une documentation conséquente afin d'aboutir à un résultat final unifié au détriment de l'authenticité de l'œuvre. La complexité de l'édifice ainsi que sa stratigraphie narrative est résumée à une seule strate.

²⁷ CHOAY Françoise, MERLIN Pierre, Associés. Dictionnaire de l'aménagement et de l'urbanisme. Paris: Quadrige/Puf, 2010.

- Le deuxième mouvement est représenté par l'historien et critique d'art britannique John Ruskin (1819-1900) qui dénonce toute action portée sur le monument visant à le modifier. Pour lui, l'édifice est inscrit dans un laps de temps plus au moins long et de ce fait il doit donc « mourir ». Il affirme même que la vétusté du bâtiment est un facteur de beauté. Du coup, seules sont admises les actions de confortement qui ont pour objectif de prolonger la vie de l'édifice.

Il faut attendre la deuxième moitié du XIXe siècle pour qu'apparaisse avec Camillo Boito (1836-1914) une voie médiane, plaidant pour une restauration qui s'assume comme n'étant pas originale, l'édifice est donc conservé sous toutes ses phases. En 1903, Alois Riegl introduit la dimension sociale dans la discipline de la restauration. Il dévoile les valeurs d'un monument et leur importance dans le projet de restauration. Il s'agit de :

- 1) La valeur historique
- 2) Les valeurs d'actualités :
 - Utilitaire
 - Nouveauté
 - L'art relatif

1.2 Définition de la terminologie relative à la thématique :

1.2.1 ville portuaire :

Ville disposant d'un port, et dont une partie de l'activité économique repose sur celui-ci.²⁸

1.2.2 Visibilité :

« Caractère de ce qui est perceptible par la vue »²⁹

Possibilité pour un edifice architectural d'être perçu par le sens de la vue, possibilité pour l'œil de percevoir.

1.2.3 Perméabilité :

Propriété de ce qui est perméable, capacité à être perméable et accessible.³⁰

²⁸ www.linternaute.fr/dictionnaire

²⁹ CNRTL centre national des ressource textuelles et lexicales

³⁰ CNRTL centre national des ressource textuelles et lexicales

1.2.4 Percée visuelle

Ouverture qui donne un point de vue.³¹

La percée visuelle met en valeur un paysage intéressant qui autrement ne serait pas accessible à l'utilisateur et cherche à articuler une séquence visuelle autrement monotone.

1.2.5 Bassin tactile

(Aquariologie) (Zoologie) Type de bassin présentant des espèces vivantes au contact du public qui peut les toucher, spécialement dans un aquarium ou un zoo.³²

L'apparition de la notion de patrimoine en Algérie : N.Oulebsir

Après s'être interrogé sur la notion de patrimoine en général, il serait intéressant de savoir ce qu'il en est de l'Algérie. Nabila Oulebsir s'est penchée sur la question, à travers une approche historique, dans son ouvrage « les usages du patrimoine ». A savoir celle de « l'élaboration de l'idée patrimoniale en Algérie et comment cela a contribué à créer une identité algérienne propre »³³.

L'Algérie est passée par 3 grandes phases. La période précoloniale (avant 1830), la période coloniale (1830-1962) et la période postcoloniale (1962 à nos jours). Si actuellement, la période pré et postcoloniale sont considérées dans l'histoire officielle, il y a toujours un rejet par rapport à la période coloniale, ressentie comme une période qui n'appartient pas aux algériens. Le patrimoine algérien, aussi abondant et diversifié que l'implique son histoire, est aujourd'hui un enjeu dans une société en quête de repères identitaires.

La notion de patrimoine en Algérie n'était pas ancrée dans les mœurs avant la période coloniale. En effet, la tradition islamique n'accorde pas une grande importance aux biens matériels, considérant que rien n'est éternel, elle insiste bien plus sur la transmission immatérielle des biens. Aussi, le concept de « contemplations des ruines et l'aspect

³¹ Dictionnaire Larousse

³² Élevages insolites, Haras nationaux, Insectariums, Mielleries, Musées animaliers, Papillonneraies, Parc

³³ OULEBSIR, Nabila. Les usages du patrimoine, monuments, musées et politique coloniale en Algérie. Paris: Editions de la Maison des sciences de l'homme, 2004. Préface de D.Nordman

esthétique des monuments portant la marque du temps »³⁴ n'existe pas dans la culture arabo-berbère. L'émergence de la notion de patrimoine s'est donc manifestée avec l'arrivée des colons français, apportant avec eux de métropole cette fascination pour les monuments anciens³⁵.

L'épopée patrimoniale en Algérie est passée par plusieurs périodes successives : - Premièrement, à partir de 1830, une phase d'exploration. Le génie militaire ; accompagné des différents corps de métiers des arts et des sciences, répertorie et relève tous les monuments ayant un intérêt patrimonial – en priorité les vestiges antiques romains-, en parallèle avec la marche conquérante de l'armée.

- S'ensuit une prise de conscience des colons de la richesse patrimoniale du pays. Plusieurs réactions émanent de ces découvertes. D'abord une volonté de rapatrier les vestiges en métropole pour les exposer dans des musées. Avec en même temps des opérations de vandalisme³⁶ Cette nouvelle période s'initie à partir de 1880 et dure jusqu'en 1930. Elle est caractérisée par un vif intérêt et volonté de conservation pour le patrimoine arabo-mauresque. Cette prise de conscience se fait simultanément avec la mise en place d'un nouvel arsenal législatif et la mise en place d'institutions et de structures relatives à la conservation du patrimoine en métropole. Des travaux de restauration sont pour la première fois entrepris sur le patrimoine arabo-berbère et des listes de classement des monuments sont établies menées par le génie militaire, face à la nécessité de construire rapidement et à moindre frais, en se servant de matériaux de réemploi directement sur les sites archéologiques. Une contre-réaction est opérée par les français qui s'installent définitivement en Algérie, qui militent pour la conservation du patrimoine sur le territoire algérien, dans une volonté d'identification à leur nouvelle terre, mais ces réactions demeurent vaines et sans suite.
- Ce n'est qu'avec l'arrivée de Napoléon III et du 2nd Empire qu'un intérêt réel se manifeste pour le patrimoine algérien, allant de pair avec un regain d'intérêt pour l'orient en métropole, grâce aux relevés et aux dessins des missions d'étude sur les vestiges orientaux (par exemple les travaux d'Edmond Duthoit à Tlemcen). Ainsi, une meilleure connaissance du patrimoine de l'Algérie est acquise. Aussi, les

³⁴ Ibid, p.17

³⁵ BOITO, Camillo. Conserver ou restaurer, les dilemmes du patrimoine. Besançon : Editions de l'imprimeur, 2000.

³⁶ On entend par vandalisme « Tendance à détruire, détérioré, par malveillance ou par ignorance des œuvres d'art », définition du Dictionnaire Robert

colons se sont ancrés en Algérie depuis 1830, ce qui laisse place à une nouvelle phase.

- Cette politique patrimoniale se fait en même temps que la politique culturelle indigène instaurée par le Maréchal Jonnart. L'Algérie se pare d'un nouveau style éclectique, le NéoMauresque, qui réutilise et réinterprète le vocabulaire architectural arabo-mauresque local et devient l'architecture officielle du pays.
- Durant cette période, apparaît une certaine exaltation du concept d'Algérie Française et de « la conquête de l'Afrique par les races latines »³², résultat du « génie français » selon Louis Bertrand. Tout cela se faisait bien entendu dans l'exclusion totale des indigènes. C'est ainsi qu'une élite autochtone a commencé à voir le jour, parmi lesquels on peut citer Abdelhamid Ibn Badis. Cette élite voulait défier le colonisateur, non plus sur le terrain des armes, comme cela avait déjà été fait auparavant par des chefs de guerre tels que l'Emir Abdelkader ou El Mokrani, mais sur le terrain des sciences et du savoir. On peut considérer ce mouvement comme la première étincelle de patriotisme indigène, qui revendiquent désormais eux aussi l'appellation « d'algériens ».³⁷

1.4 Acteurs et Cadre législatif relatifs au patrimoine en Algérie :

La réglementation algérienne a connue deux lois en matière de conservation du patrimoine. L'ordonnance n°67-281 du 20/11/1967 relative aux fouilles et la protection des sites et monuments historique. Elle constituait la référence en vigueur en matière de gestion du patrimoine culturels jusqu'en 1998. Ensuite vient la loi la loi n°98-04 du 15 juin 1998 relative à la protection du patrimoine culturel qui est en vigueur jusqu'à nos jours.

1.4.1 Le cadre législatif :

La loi n°98-04 du 15 juin 1998 relative à la protection du patrimoine culturel intègre la notion de bien culturel avec ces trois dimensions :

- Bien culturel immobilier
- Bien culturel mobilier
- Bien culturel immatériel

³⁷ OULEBSIR, Nabila. Les usages du patrimoine, monuments, musées et politique coloniale en Algérie. Paris: Editions de la Maison des sciences de l'homme, 2004

Elle expose les trois modalités de protection du patrimoine bâti ainsi que les acteurs et les mécanismes intervenant dans leurs mises en application à savoir :

- L'inventaire supplémentaire
- Le classement
- Le secteur sauvegardé

1.4.2 Les acteurs du patrimoine :

A l'échelle nationale, la gestion du patrimoine culturel est assurée au niveau local par la direction de la culture de wilaya (DCW) et la société civile à travers les associations.

Au niveau central, l'office national de gestion et de protection des biens culturels (OGEBC) assure l'inventaire des biens culturels au niveau national. Le Centre national de recherche préhistorique, anthropologiques et historiques (CNRPAH) se charge d'établir le dossier de classement des éléments du patrimoine immatériel de l'Humanité.

L'agence nationale des secteurs sauvegardés assure la mise en œuvre du plan permanent de sauvegarde et de mise en valeur de secteur sauvegardé (PPSMVSS).

Conclusion :

Dans ce chapitre nous avons esquissé le cumul théorique sur lequel repose notre travail de recherche. Aussi nous avons essayé de mettre le point sur la terminologie qui exprime notre problématique et de définir les actions et les acteurs auquel le patrimoine est lié. Ceci nous permettra d'aborder dans le chapitre suivant la ville ciblée par notre étude.

2 Chapitre II:

Approche analytique

Introduction.

Au cours de ce chapitre, nous allons procéder à une série de lectures et d'analyses de la ville d'Alger à travers lesquelles nous expliquerons le constat dressés dans le chapitre introductif. Pour ensuite, à la lumière de ces informations, être amenés à prendre les premières décisions de notre intervention, à savoir la stratégie d'intervention ainsi que le programme de base.

2.1 Présentation de la Casbah d'Alger :

Alger est la première ville du pays, une place justifiée par son statut de capitale, sa taille et par toutes les fonctions qu'elle abrite. Elle regroupe la plus forte concentration de population d'activité et de services au niveau national.



Figure 3. Alger dans le territoire algérien source : <http://www.freeworldmaps.net/fr/algerie/>

2.1.1 Situation :

La médina d'Alger nommée la casbah (de l'arabe : لقصبة, Al-qaṣabah, « la citadelle »)³³ se situe dans la rive ouest de la baie d'Alger elle s'étale sur un espace enfermé entre le massif de Bouzerea et la méditerranée, son espace urbain est donc limité par des lignes de crêtes à l'Ouest et par la mer à l'Est



Figure 4. Situation La casbah, source : Googel earth



Figure 5. Limite la Casbah

2.1.2 La casbah et le secteur sauvegardé :

La casbah d’Alger est classée secteur sauvegardé par la commission nationale en 2005. Il couvre la totalité du périmètre classé patrimoine mondial en 1992, y compris l’amirauté et une partie du port, et déborde sur deux communes limitrophes :

- La commune d’Alger centre au Sud.
- La commune de Bab el Oued au Nord.

La superficie totale du secteur est de 105 ha



Figure6.Limites du secteur sauvegardé Source : PPMVSS

2.2 Analyse historique :

La ville d'Alger a connu à travers son histoire le passage de plusieurs civilisations qui ont façonné sa genèse et lui ont donné sa forme actuelle.

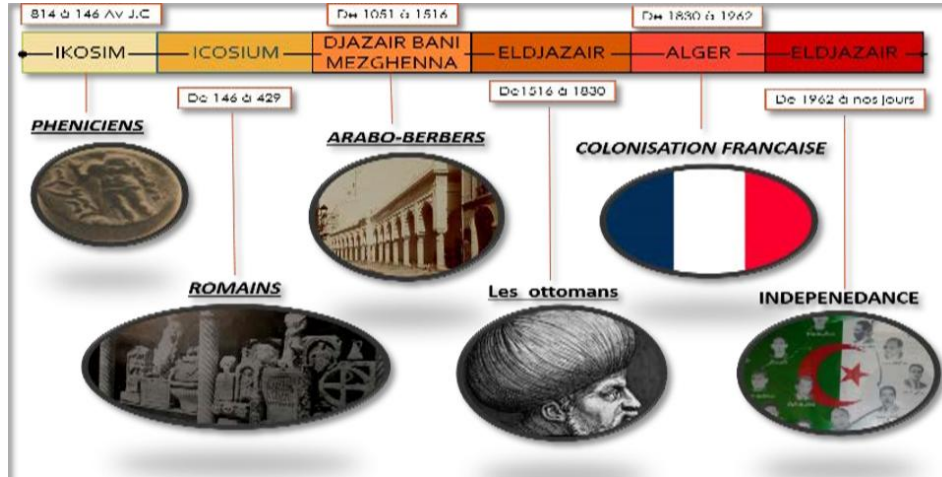


Figure 7. time-line de l'évolution historique d'Alger Source : Mémoire Mansour & Bouhedadj

2.2.1 La période phénicienne De 814 à 146 avant J.C :

Durant cette période elle porte le nom de « Ikosim », elle servait depuis sa création au 9^e siècle AV JC de comptoir commercial phénicien.

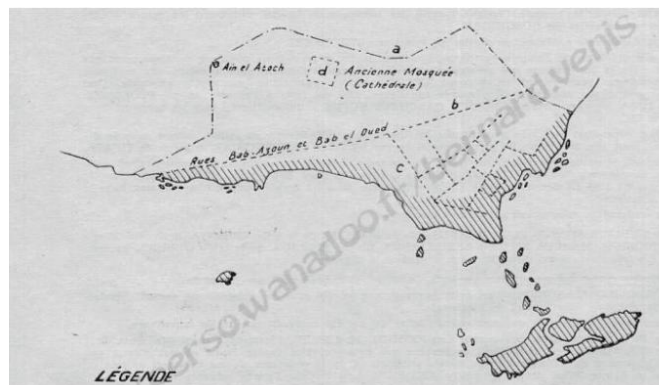


Figure 8. Alger à l'époque phénicienne

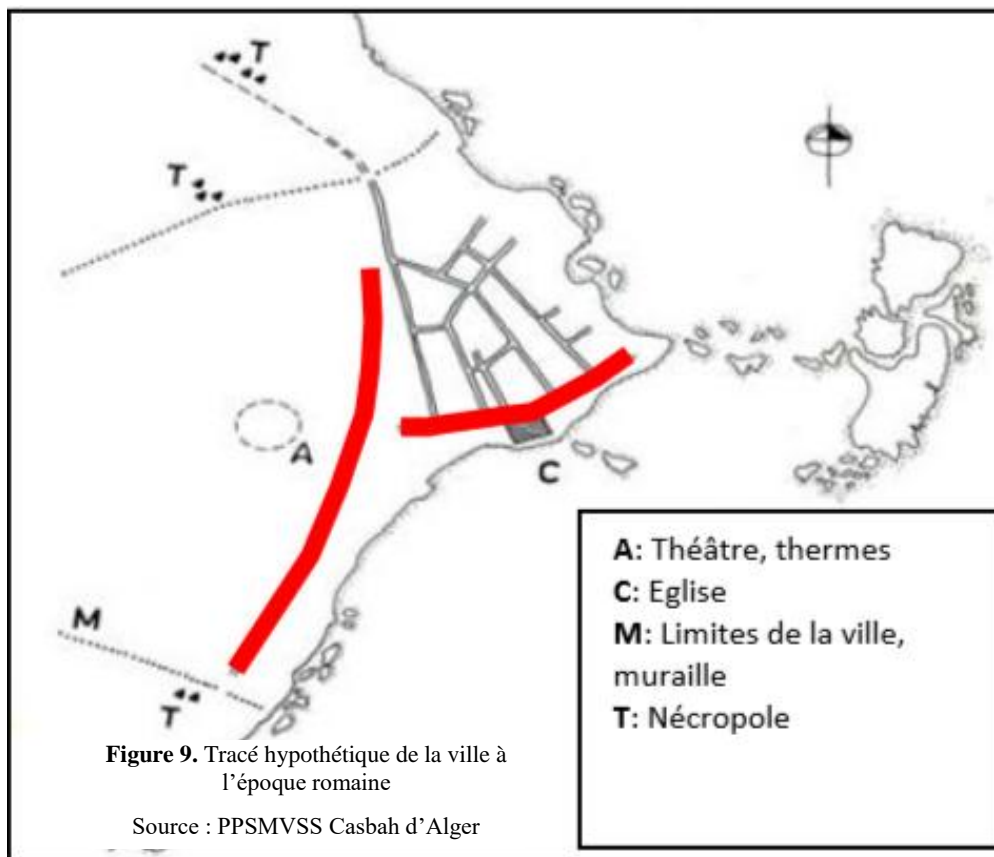
Source : Série culturelle Alger aux époques phéniciennes

Et romaine- n°62 – 30 avril 1952- E.PASQUALI :

Ingénieur Chef du Service d'Urbanisme d'Alger

2.2.2 La période romaine De 146 avant J.C à 429 après J.C :

Après la chute de Carthage vers 146 avant J-C, la Maurétanie est annexée par l'empire romain en l'an 40. Alger change de nom et sera désormais connue sous le nom d'Icosium. Durant cette période la ville est organisée selon la logique des villes romaines avec les deux axes structurants (Cardo-Décumanus) et ceinturée par des remparts pour assurer sa défense. La fin de cette période est marquée par L'invasion l'Afrique du nord par les vandales au Ve siècle suite à laquelle, le site connaîtra une longue période d'inoccupation.



2.2.3 La période arabo-berbère De 1051 à 1516 :

Bouloughine ibn Ziri fondera en 960 sur les vestiges d'Icosium la ville qu'il nommera « El Djazair Banu Mazghena » (iles des hommes libres). Au Xème siècle la ville était entourée d'une enceinte la protégeant de ces périodes de trouble. Les activités commerciales étaient localisées dans le cœur même de la ville et se concentraient sur l'axe le plus important nord – sud. Les activités commerciales étaient localisées dans le cœur même de la ville et se concentraient sur l'axe le plus important nord – sud.

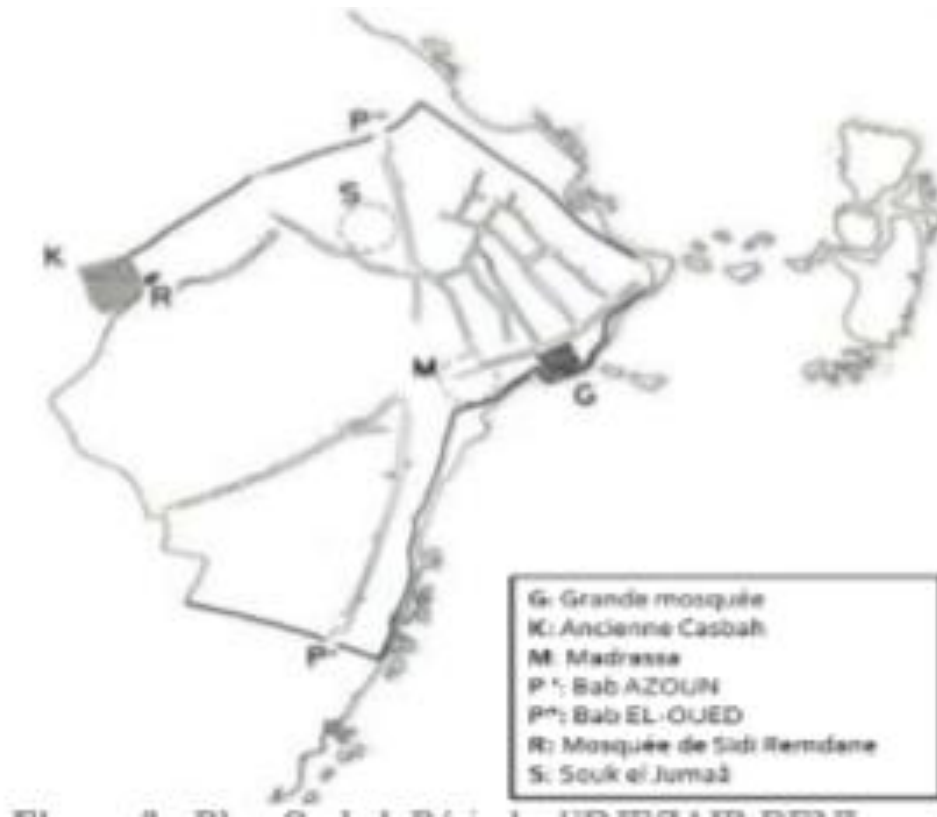


Figure 10. Plan Casbah Période d’DJEZAIR BENI MEZGHANA

Source : PPSMVSS Casbah d’Alger

2.2.4 La période ottomane De 1516 à 1830 :

Avec La chute de Grenade en 1492, et la menace pesante des espagnols, les habitants de la ville face à ce danger font appel aux frères Barberousse. On assiste donc à La fondation de la régence d’Alger par Khair-Eddine Barberousse, en 1520. Depuis, Alger a connu de lourdes mutations, notamment avec la construction de la citadelle sur les hauteurs de la ville et la densification du tissu intramuros et surtout la consolidation des remparts.

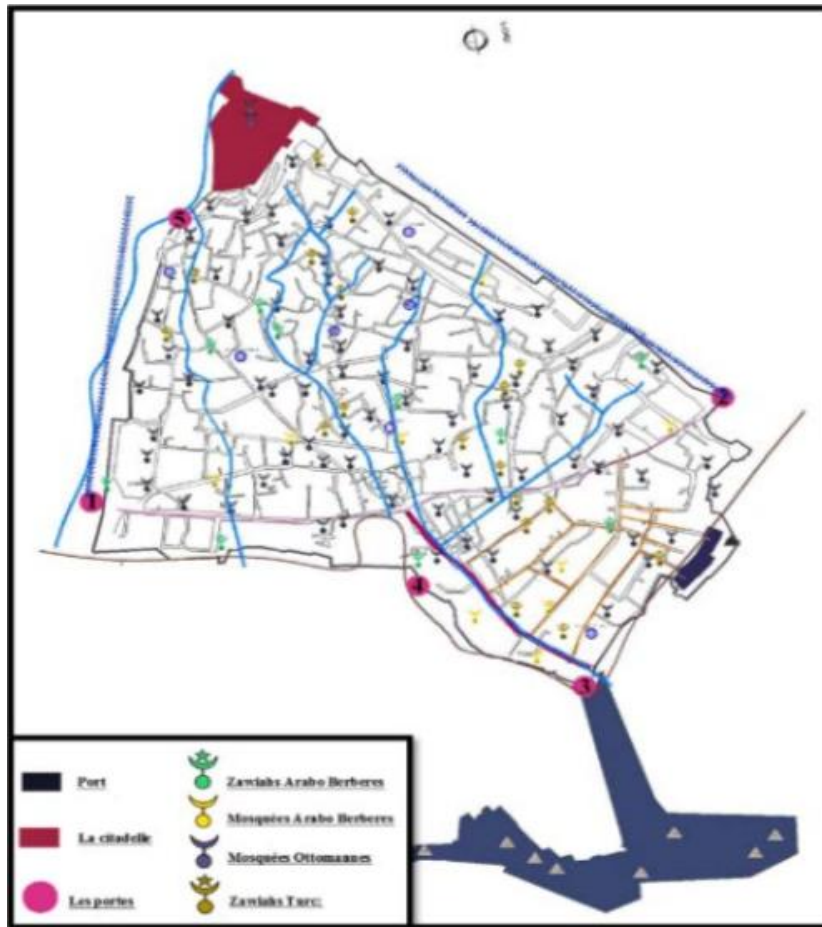


Figure 11. Alger a l'époque ottomane

Source : PPSMVSS Casbah d'Alger

2.2.5 La période coloniale de 1830 à 1962 :

La prise d'Alger par les français en 1830, marque le début de cette période pendant laquelle la ville subira de lourdes interventions sur son tissu vernaculaire. Les modifications coloniales vont se faire sur quatre grandes périodes :

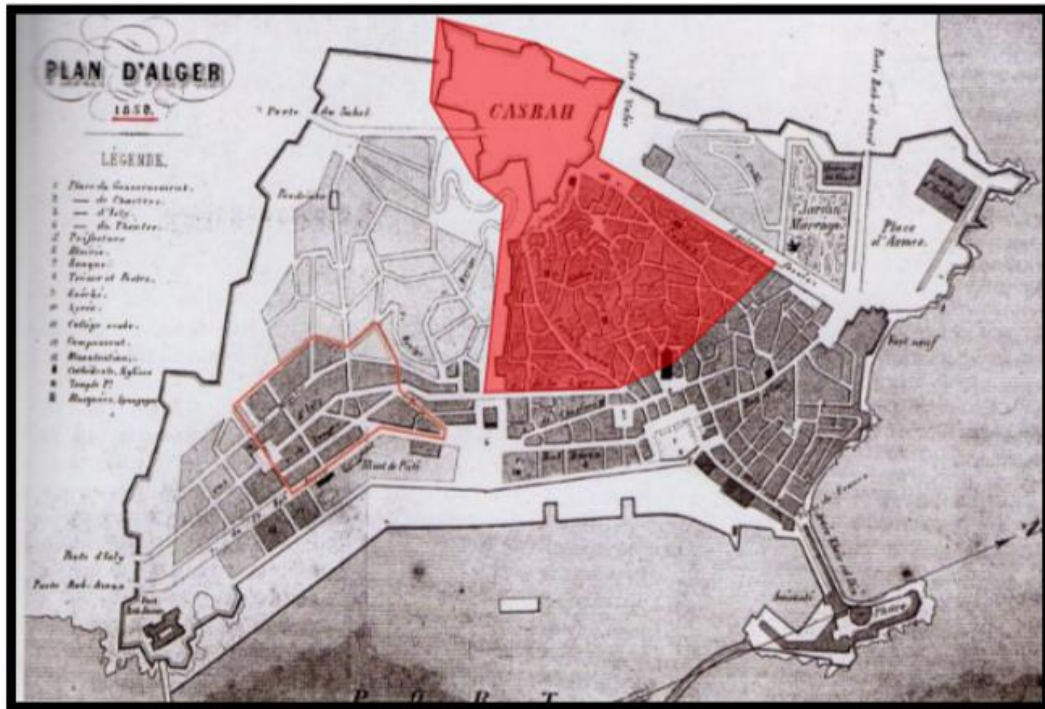


Figure 12. la premiere intervention coloniale

Source : Mémoire Mansour & Bouhedadj

Entre 1830 -1850 :

Marqué par une occupation française intramuros, dans la partie la moins déclive ou on aborde des projets de percement et d'élargissement des voies au profit d'une occupation militaire. Suite à cela, la surface du centre va augmenter et nécessite une nouvelle enceinte. On entame à cette phase des travaux de terrassement et nivellement pour amorcer l'occupation extramuros.

➤ **Entre 1850 -1900 :**

Cette période témoignera d'une densification intramuros importante qui accompagne les travaux de percement notamment : Le déplacement de la centralité vers Bab Azzoun suite aux aménagements et constructions achevés et la séparation de la citadelle avec la ville avec le boulevard de la victoire. La création du boulevard Rondon qui déclenchera la rupture haute casbah basse casbah ressentie jusqu'à nos jours. Les deux boulevards périphériques, Ourida Meddad et Hahad Abderezzak, sont aménagés sur les fossés des

anciens remparts. Ils accentuent avec leurs bâtiments à haut gabarit la rupture de la haute casbah



Figure 13. Interventions coloniale entre 1850-1900

Source : Mémoire Mansour & Bouhedadj

➤ **Entre 1900 -1930 :**

Cette période est marquée par une forte croissance urbaine qui se traduit par les projets d'occupation extramuros accompagné d'une densification intramuros.

➤ **Entre 1930- 1962 :**

Le PAEF (plan d'aménagement, d'embellissement et d'extension) qui s'inscrit dans le plan de Constantine va générer des grands ensembles sur toute la périphérie du centre et ceci afin de remédier à l'insalubrité des bidonvilles émergeant à cause de l'exode rural.

2.2.6 La période postcoloniale : De 1962 jusqu'à nos jours :

Après l'indépendance, la Casbah a connu un changement de population et un délaissement en faveur des nouveaux quartiers de la ville. Elle a connue plusieurs tentatives de restauration et plusieurs modifications ponctuelles avec des démolitions ou des reconstructions ponctuelles. En 1992, la Casbah a été classée au patrimoine mondial de l'UNESCO. La Casbah d'Alger est décrété secteur sauvegardé en 2005, et par la suite, il

y'a eu l'élaboration du plan permanent de sauvegarde et de mise en valeur du secteur sauvegarder (PPSMVSS) de la Casbah d'Alger (2008)

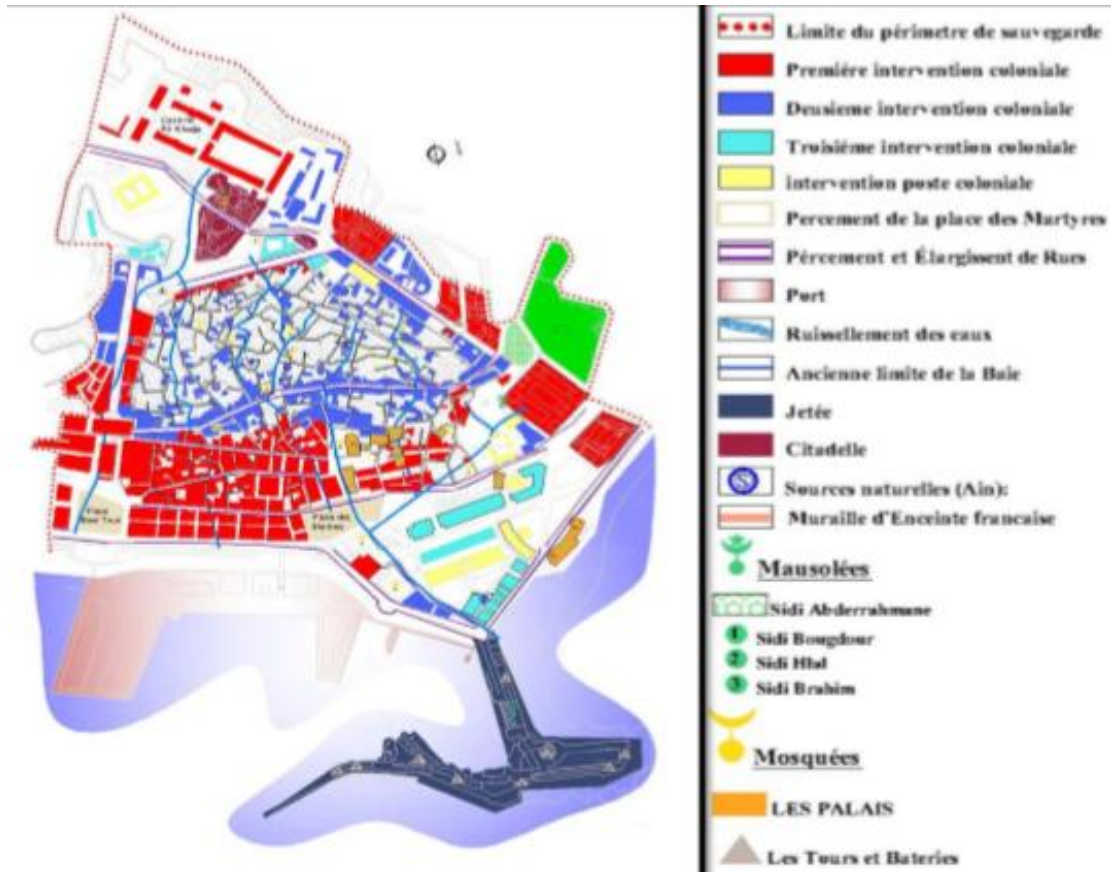


Figure 14. Interventions coloniale entre 1850-1900

Source : PPSMVSS Casbah d'Alger

2.3 Analyse typo-morphologique :

La typo-morphologie est la combinaison de la morphologie urbaine et de la typologie architecturale³². Les quatre systèmes organisateurs du tissu urbain³⁸ :

- Le parcellaire : C'est le système de répartition de l'espace du territoire en un certain nombre d'unités foncières : les parcelles (carte du parcellaire).
- La voirie : C'est le système de liaison de l'espace du territoire. Réseau destiné à innervier les parcelles et à relier les différentes parties du site (carte viaire).

³⁸ PPSMVS

- Le bâti : Ce système regroupe l'ensemble des masses construites de la forme urbaine quelle que soit leur fonction ou leur dimension (carte bâti-vide).
- Les espaces libres : Ce système fait ressortir l'ensemble des parties non construites de la forme urbaine, que ces espaces soient public.

2.3.1 Les zones homogènes :

Ces systèmes sont inscrits dans des zones homogènes par rapport au parcellaire, à la typologie du bâti, à la période de construction et à la trame viaire. Nous dégageons 5 zones homogènes, chacune d'elles se divise en sous zones :

- **Zone 1** : englobe trois quartiers constituant la haute casbah : Sidi Ramdane - Amar Ali – Mer Rouge, elle se caractérise par un tissu dense, traditionnel, avec un système bâti planaire et viaire à système arborescent, elle regroupe un ensemble de monuments classés.
- **Zone 2** : ceinture tout le périmètre d'étude et englobe le tissu colonial ainsi que les équipements de sécurité et scolaire. Le tissu est à système viaire linéaire avec un parcellaire de forme régulière. Existence des zones de conflit due aux interactions des deux tissus : traditionnel et colonial. Elle se divise en sous zones homogènes :
 - Le quartier de la marine et le boulevard « Ché Guevara ».
 - Les boulevards « Ourida Meddad » et « Hahhad Abderezzak ».
 - Le port, les voutes, la citadelle et ses abords.
- **Zone 3** : englobe trois quartiers constituant la basse casbah : Amar el Kama – Souk el Djemaa et une partie de l'ilot Lalahoum, ainsi que les bâtiments formant la paroi du boulevard de la Victoire. Elle se caractérise par un tissu mixte, traditionnel interrompu par des percements coloniaux qui ont perturbé les quatre systèmes originels.
- **Zone 4** : constituée d'une seule entité qui est l'amirauté « la jetée Kheireddine ». Cette zone est identifiée comme un élément singulier du bâti, sa position générale par rapport au tissu urbain la caractérise et lui permet une singularisation.
- **Zone 5** : constituée principalement de 2 entités (parking à étages et l'institut de musique), représentant ainsi des éléments conflictuels vis-à-vis à leur intégration dans le tissu.

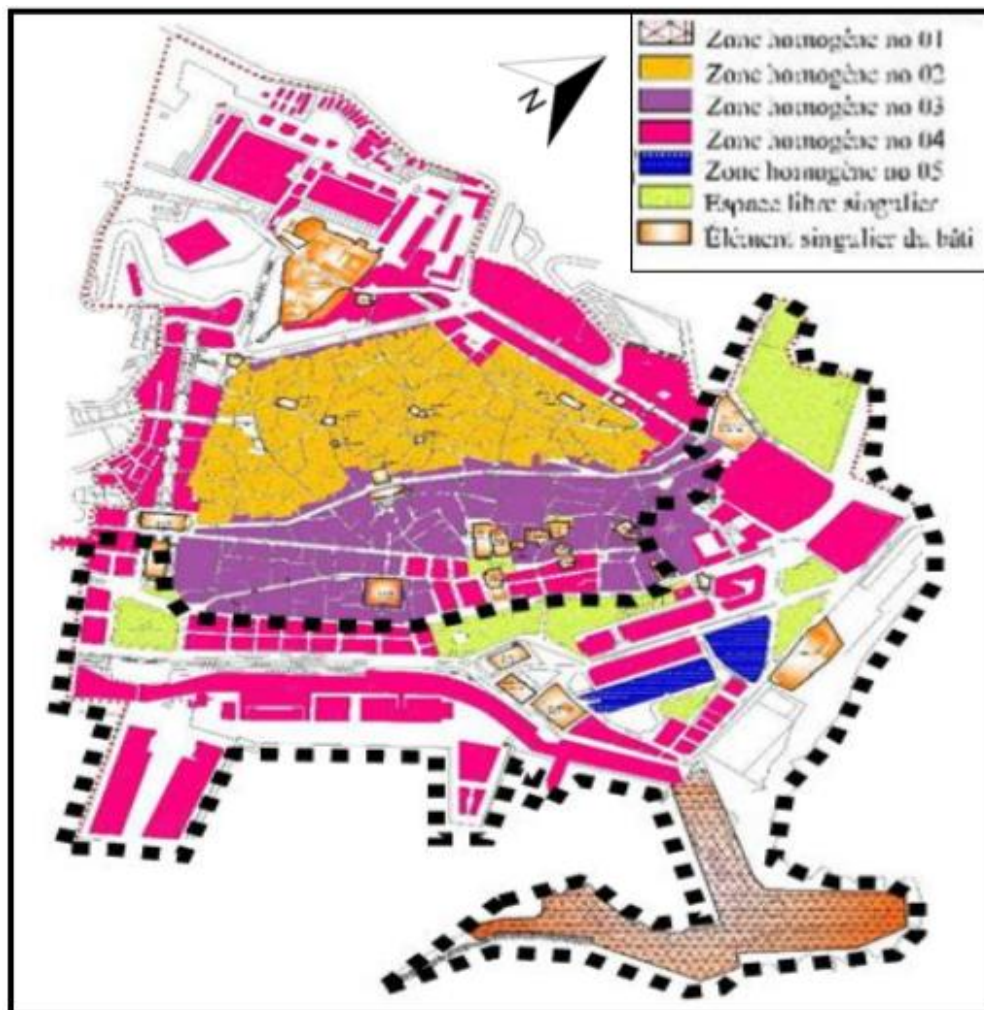


Figure 15. Interventions coloniale entre 1850-1900

Source : PPSMVSS Casbah d'Alger

2.3.2 Lecture morphologique de la basse Casbah

a Typologie de bâti :

On a déjà constaté dans l'évolution historique que la basse casbah a subi une démolition totale puis une reconstruction, mise à part le Palais des Rais, Djamaa Djedid, Djamaa El Kebir, Mausolée Sidi Abderrahmane, et quelques constructions à l'îlot Lallahom. C'est ce

qui a donné à cette entité une façade maritime à l'européenne, une trame régulière en damier mise à part le quartier de la marine et l'îlot Lallahoum.

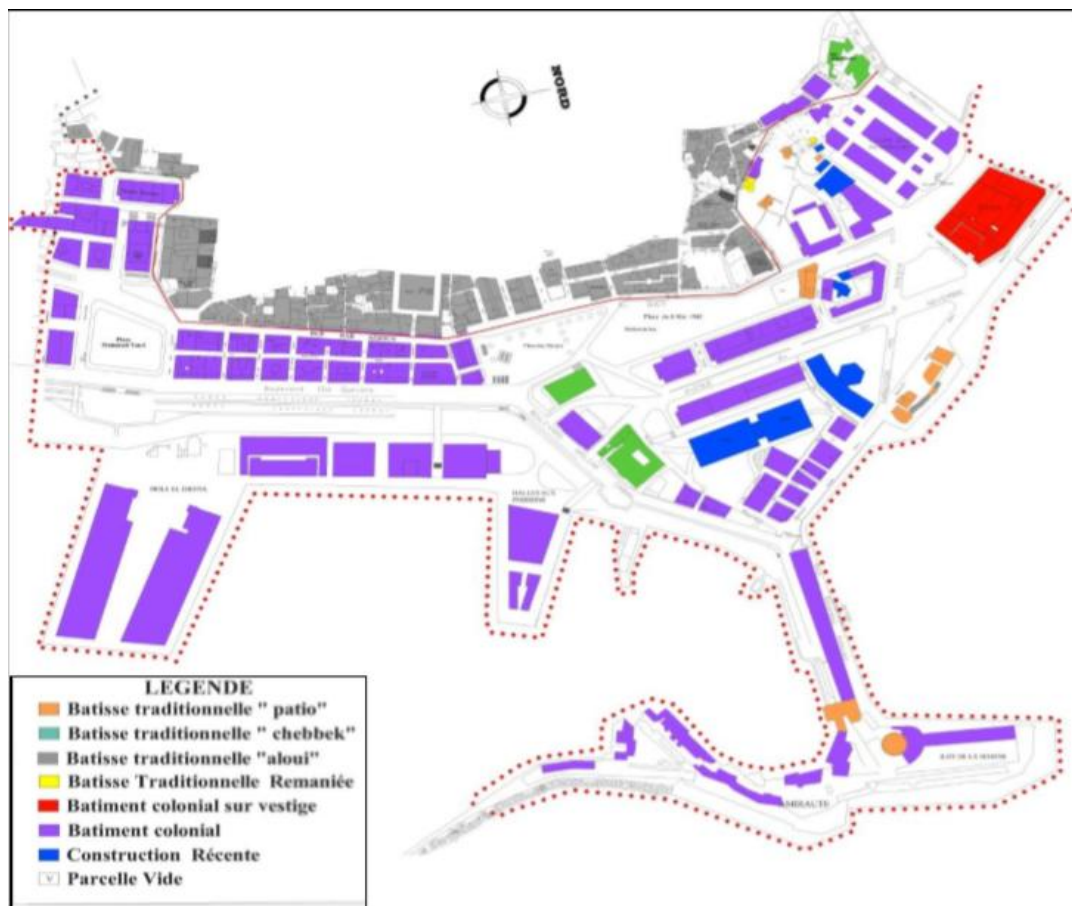


Figure 16. Carte de typologie de bâti

Source : PPSMVSS Casbah d'Alger

b Etat de conservation de bâti :

Le fragment dans son ensemble reste bien conservé, présentant ainsi que des dégradations du genre surfacique, et quelques dégradations en moyen état.



Figure 17 .carte de l'état du bâti

Source : PPSMVSS Casbah d'Alger

c La voirie :

- Le réseau viaire du quartier de la marine présente un maillage irrégulier par rapport à l'ensemble.
- Les voies de transit (voie rapide à flux important) servent à lier les différentes parties d'Alger.
- Les voies de dessertes (moins importantes que les voies de transit) assurent l'accessibilité et la transition entre les quartiers.
- Les voies de service (transversales aux voies de dessertes) assurent la liaison à l'intérieur du quartier.



Figure 18. Carte de la voirie

Source : auteur

- **Les rues de la basse Casbah :**

- ❖ **Rue d'Angkor:** c'est une rue à double sens en continuité avec l'autoroute ce qui fait d'elle une voie de transit.
- ❖ **Rue 1er Novembre:** bordée sur ses deux parois de barres SOCARD qui abritent des activités commerciales et administratives, peu attirante pour les piétons. C'est une avenue à double sens de 36 m de large, elle relie la chambre de commerce à la place des Rais.
- ❖ **Boulevard Amiral Cabral:** c'est une rue à sens unique. Elle est en continuité avec le boulevard de Ché Guevara. Elle débouche sur l'entrée de l'amirauté.
- ❖ **Rue Bâb Azzoun:** elle constituait le Cardo d'ICOSIUM « trick souk El Kabir » séparant la partie basse et la partie haute des Bani Mazghana et de la médina à l'époque ottomane. C'est la première à être modifiée dès l'arrivée des français. Elle

traverse la ville du nord au sud en reliant les deux portes les plus importantes de la ville.

- ❖ **Rue Bab el-oued** : elle relie la place des martyrs à la DGSN, l'une de ses proies est un vide résultant de la destruction de l'îlot nord de la place des martyrs.
- ❖ **Boulevard Ché Guevara** : il relie le square Port Said à la place des Martyrs. C'est une voie mécanique à double sens de 30 m de large bordée d'îlots haussmanniens, a sous bassement en arcades.
- ❖ **Rue Amara Rachid** : c'est une rue tracée sur les anciens remparts de la médina, très structurante à double sens. Elle relie Bab el-Oued à la marine à partir d'une rampe souterraine qui rejoint la rue d'Angkor.
- ❖ **Rue de la marine** : cette rue est un ancien tracé romain (décumanus) qui relie actuellement la place des martyrs à l'entrée de l'amirauté. Depuis que l'amirauté est entre les mains des militaires, la rue a un peu perdu de son caractère structurant.

2.4 Lecture fonctionnelle :

2.4.1 Carte d'équipements :

On remarque une concentration des équipements administratifs qui occupent le front de mer, et qui cause un problème fonctionnel. Ces équipements n'ont pas besoin d'un tel emplacement, ils abritent que des fonctions introverties. On remarque aussi un manque au niveau des équipements sportifs et de loisir ainsi que les équipements culturels.

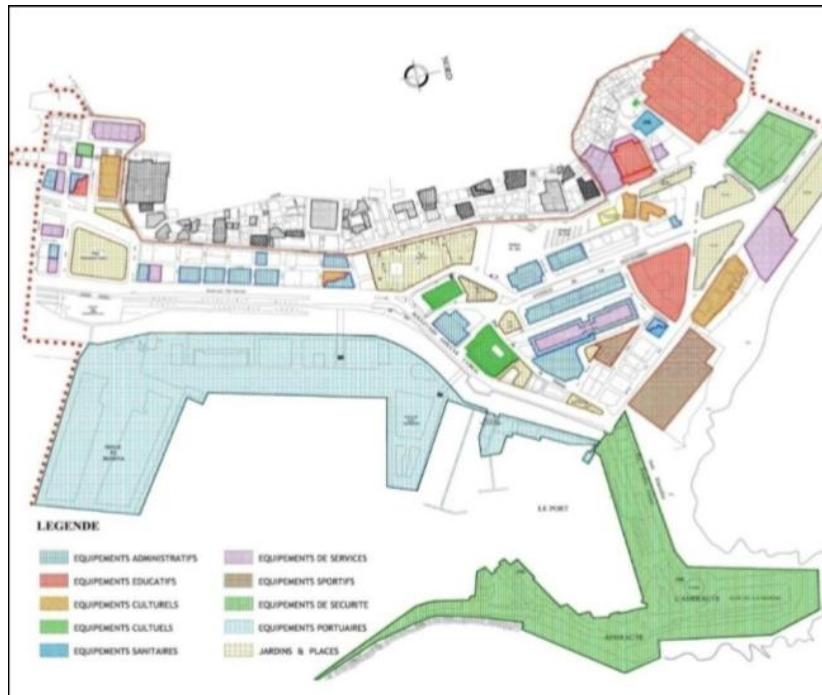


Figure 19. Carte des équipements

Source: PPSMVSS

2.4.2 Les places Publique :

✓ Place des Martyres :

- Elle peut être considérée comme un nœud très important à l'échelle de la ville.
- C'est le point de convergence de plusieurs voies importantes : Bâb El-Oued, Bâb Azzoun, la rue de la Marine et le front de mer



Figure 20. Place des martyres

- Cette place se situe à l'ancien emplacement de la porte Bab Azzoun, elle se trouve sur la même structure linéaire que la place des martyrs.
- Lien de rencontre de plusieurs rues importantes, elle constitue la finalité du Boulevard Ourida Meddad et une séquence des axes : boulevard du front de mer et rue Bab Azzoun.



Figure 21. Squar Port Said

2.4.3 Statuts juridiques :

Une prédominance des bâtiments étatiques qui va dans le sens de la vocation du fragment-service et administrative-, celle destinée au public.

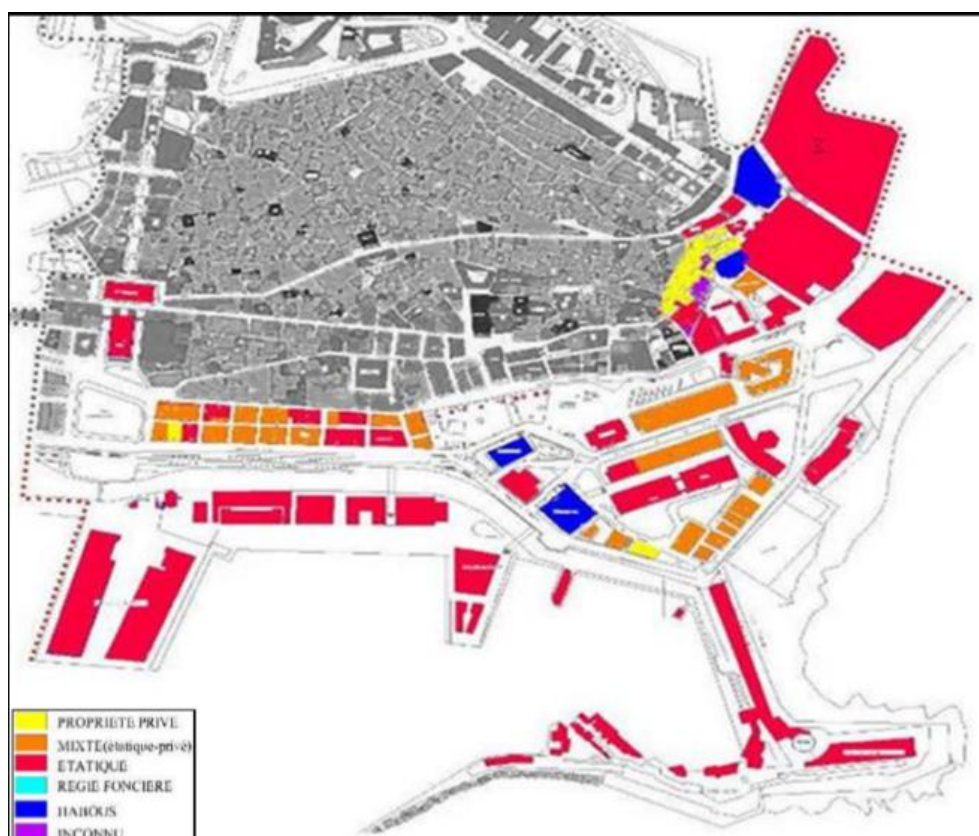


Figure 22. Carte du statut juridique,
Source: PPSMVSS

2.5 Diagnostic du fragment Basse Casbah :

D'après les analyses faites sur le fragment et des visites sur le terrain, on a pu relever les problèmes majeurs qui se présentent comme handicaps sur ce dernier :

- Présence de tissus urbains à haute valeur patrimoniale marginalisé
- Présence du port avec sa potentialité touristique non exploité
- Espace public non mis en valeur manque d'aménagement urbain
- Rupture Fonctionnelle et physique entre la ville et le port
- Liaison terre mer négligé
- Structure viaire saturé par le mélange des différentes circulations
- Manque d'équipement de 1ere nécessité / activités commerciales anarchique

- Cadre bâti vétuste

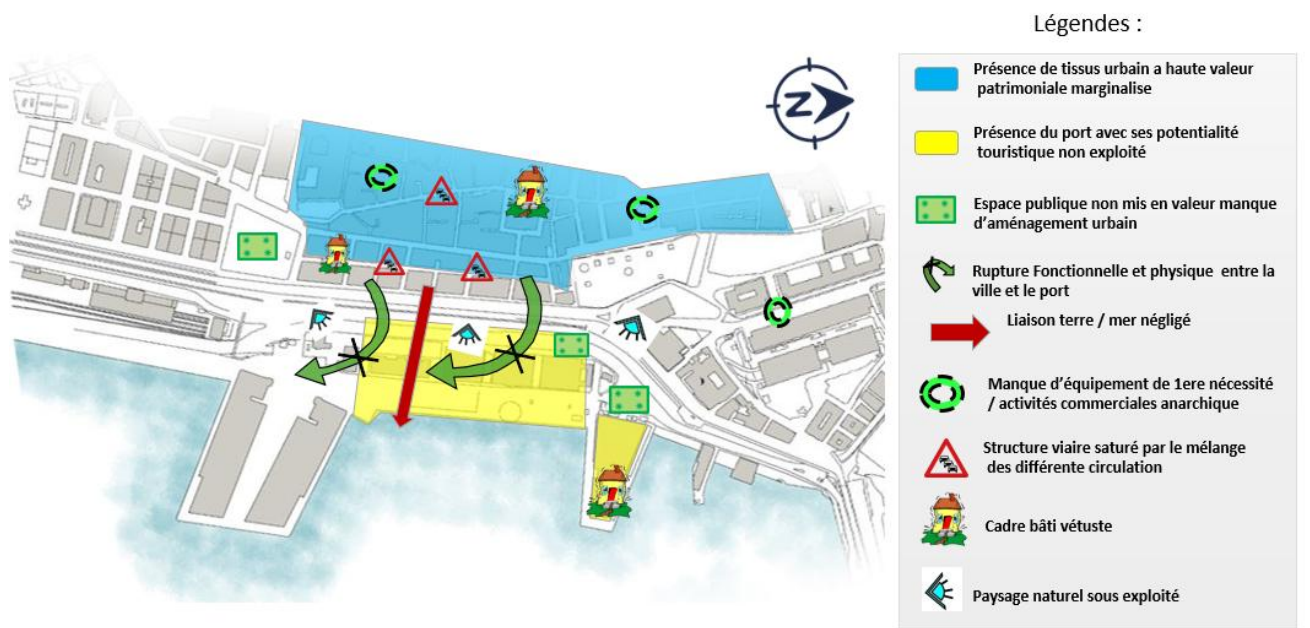


Figure 23. Carte synthèse du diagnostic du fragement

Source : auteur

2.6 Exemples Thématiques :

2.6.1 Exemple 01 : Euroméditerranée Marseille :

Le projet se situe dans la ville de Marseille en France, c'est un établissement comprend des structures culturelles, occupe le front mer de la ville lancée en 1995.

- **Objectif :**
 - Le renouvellement de l'interface urbano-portuaire
 - Améliorer le paysage urbain
 - Implanter des nouvelles structures à vocation culturelle
 - Favoriser la mixité sociale

- Renforcer l'infrastructure de transport
- Recréer d'espaces publics
- Redynamiser l'économie



Figure 24. Le renouveau de la facade maritime de marseille

Source : Googel Image

Les grandes Interventions :

- Projet de l'autoroute de fond de mer.
- Programme d'un quartier d'affaire.
- L'aménagement du vieux port en port de plaisance.



Figure 25. Projet de l'autoroute de frond de mer, Source : Googel Image



Figure 26. Port de plaisance Marseille, Source : Googel Image



Figure 27. Le quai de la fraternité, Source : Googel Image

2.6.2 ***Exemple 02 : le Havre, reconquête du quartier de l'Eure :***

Le port du quartier de l'Eure préexiste depuis la fondation du Havre, il est resté un lien d'activités maritimes et industrielle jusqu'au 1960 avant d'être abandonné. Ce quartier a la particularité d'être isolé, sa position stratégique lui donne un statut de carrefour entre le centre urbain centre.

- **Objectifs :**

Dans l'optique d'une nouvelle interface ville/ port, l'agence de l'architecture responsable sur le projet (Bruno fortier) à opter pour :

- Changer les usages en développant de nouveaux parcours piétonnier dans le port, création de jardins, place...
- Des équipements collectifs pour amener la population a fréquenté ces lieux
- De nouveaux équipements se sont dessinés sur les friches portuaires avec des activités liées au port
- Création d'une centralité pour plus d'attractivité.
- Ouvrir la ville vers le port en créant des lieux de convivialités
- Rétablir un lien visuel avec le paysage du port
- La mémoire du site s'est révélée en exploitant les vues et jouant sur l'interpénétration du végétal et minéral
- L'une des réalisations s'est focalisée sur le jardin fluvial, l'ouverture sur le port ou le paysage est mis en scène, le quai industriel est reconverti en parc



Figure 28. Port le Havre / France, source : Googel Image

2.6.3 Exemple 03: Le Vieux port de Barcelone :

Dans leur plan stratégique, Port Vell était construit comme un port commercial, logistique et historique. Le gouvernement, mis l'accent sur la dernière, un site historique vieilli et qui a souffert de plusieurs expansions au cours de ces dernières décennies. La problématique a été de revitaliser le vieux port et le réintégré dans la dynamique touristique de Barcelone.



Figure 29. Le vieux port de Barcelone, Source : Googel Image

Accessible au bout des Ramblas (Boulevard structurant qui mène au port) derrière le monument à Colomb, le vieux port de Barcelone comme son nom l'indique fut réhabilité après la récupération du front de Mer en 1992, suite aux jeux olympique. Le port de Barcelone est doté d'une passerelle (Rambla del port) qui mène à l'aquarium de Barcelone.



Figure 30. Rambla del port / Barcelone, Source : Googel Image

2.7 Stratégie d'intervention :

Après les analyses exposées précédemment, et à la lumière des exemples thématiques étudiés, l'élaboration de cette stratégie tend à inscrire la zone des abords dans leur rôle capital, à savoir, réconcilier la ville avec son port afin de revitaliser la zone d'étude.

2.7.1 Stratégie d'intervention générale :

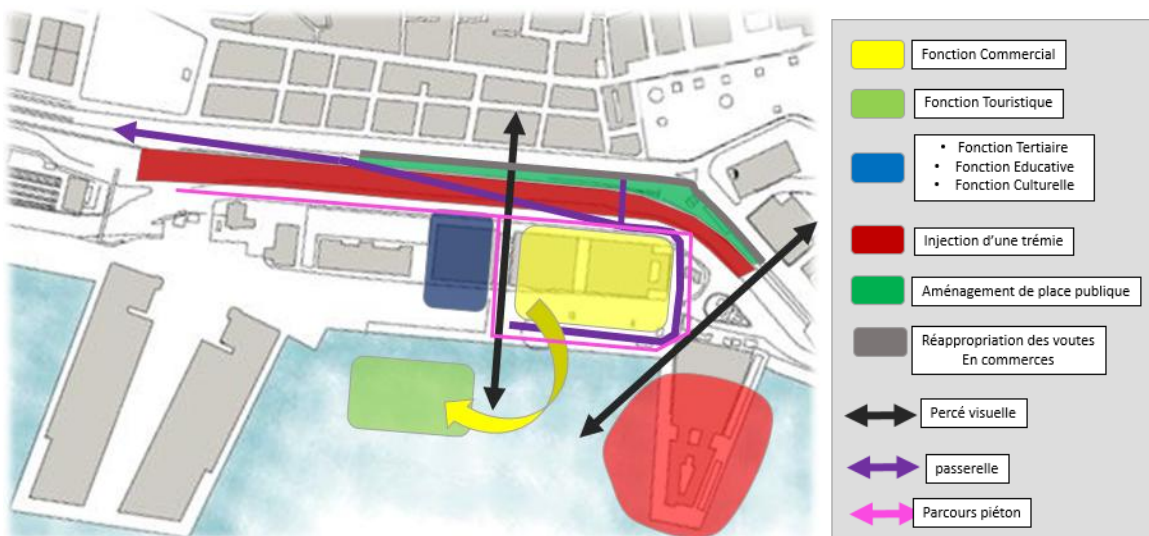


Figure 31. Carte Synthèse : Stratégie d'intervention, Source : auteur

Notre stratégie d'intervention prend note de l'état actuel des abords de la basse Casbah ainsi que des interventions prévues par le PDAU. Elle conjugue ces derniers avec les potentialités du site afin de produire une réponse optimale en faveur des habitants. Elle comprendra les actions suivantes :

- Création d'une parcelle parallèle à la rue Cheguevara, qui reliera entre la place des martyres, le squar port said ainsi que le port de pêche.
- Mettre en valeur les vues paysagères dont jouit le secteur, notamment ceux exploitant le paysage maritime.
- Délocaliser les docs du port, et investir les lieux avec des fonctions Commerciales, touristiques, culturelles...etc.
- Mise à niveau de l'aménagement urbain (éclairage et mobiliers urbain) et de la gestion des déchets.
- La remise en valeurs des espaces publics.
- Exploitation de la mer et faciliter son accès.

2.7.2 Stratégie d'intervention spécifique :



2.8 Programme de base :

« *Programmer, c'est qualifier plutôt que quantifier* » H .Barneldes

L'intérêt de la programmation est de qualifier les fonctions adéquates qui conjuguent une réponse optimale à la problématique posée et les enjeux de l'intervention qui sont d'ordre urbains, social, économique et culturel.

2.8.1 Les enjeux de l'intervention :

1- Enjeux urbain :

- Création d'une relation physico-spatiale entre les deux entités à savoir le Bd Cheguevara et le quartier de la pêcheurie.
- Réconciliation de la ville avec la mer
- Offrir une meilleure accessibilité au port
- Traduire la richesse patrimoniale du site dans une réponse architecturale digne de la valeur symbolique de la capitale

2- Les enjeux sociaux :

- La redynamisation du site afin de remédier à son image entachée par sa fréquentation malfamée.
- Offrir des espaces communautaires dédiés à toutes les tranches de la société.
- Création des lieux de rencontre et divertissement dédiée aux habitants de la casbah

3- Les enjeux économiques :

- Tirer profit de la dynamique commerciale présente sur le site en l'intégrant dans un cadre réglementé.
- Diversifier les offres commerciales en multipliant magasins, cafés et restaurant.
- Injections des espaces verts

2.8.2 Pour qui ?

- **Les usagers** : ce sont les personnes pour qui le service est conçu. Dans notre cas il s'agit des habitants de la casbah et Alger en général, Sont inclus aussi, les touristes, les promeneurs et les visiteurs occasionnels.
- **Les utilisateurs** : on désigne par utilisateur les personnes responsables de la gestion et de l'entretien des services proposés. Dans notre cas ce sont les commerçants, les gérants de la partie culturelle et le personnel administratif et le personnel de sécurité.

2.8.3 Pourquoi ?

- Mettre en valeur la richesse patrimoniale de la zone d'étude
- Réconcilier la ville avec son port
- Renforcer l'attractivité touristique et culturelle du site
- Redynamiser le boulevard afin de remédier à sa mauvaise fréquentation

2.8.4 Comment ?

A partir de notre stratégie d'intervention nous pouvons dégager la disposition fonctionnelle suivante ;

Fonction	Equipement	Surface (m2)
Culturelle	Musée	700
	Centre d'exposition	280
Attractive	Centre commercial	22600
	Aquarium	2260
Socio- éducative	Ecole de pêche	4645
	Learning center	1000
Tertiaire	Coworking space	1650

Source : auteur

2.9 Exemples Thématiques :

2.9.1 L'école de pêche de Benisaf / Ain Temouchent :

a. Situation :

La ville de Benisaf se situe à l'ouest du littoral Algérien

b. Nom de l'atblissement :

Ecole de formation technique de pêche et d'aquaculture de Benisaf

c. Capacité d'accueil :

- Formation Initial : 150 places
- Formation Continue : 150 places
- Formation spécial : 300 places

d. Moyens pédagogiques :

L'école assure :

- Internat complet pour 100 stagiaire
- Demi-pension pour l'ensemble des stagiaires
- Activité d'animation culturelle et sportive

Dispose de :

- Un simulateur
- 03 embarcations dont un pneumatique
- 07 salles de cours
- Salle d'informatique et internet
- L'aboratoire d'aquaculture et biologie
- 04 ateliers
- Bibliotheque
- Salle de sport

2.9.2 Exemple 02 : Centre Commercial Novy Smichov :

- Architecte : Tomas Prouza.
- Réalisation:1999 – 2001.
- Situation: Prague, République tchèque.
- Maître d'ouvrage : Carrefour CR et Delcis

➤ **Objectif :**

Son objectif principal visait à la requalification urbaine pour arrêter l'exode croissant des commerces et des équipements de loisirs vers la périphérie.

➤ **Implantation :**

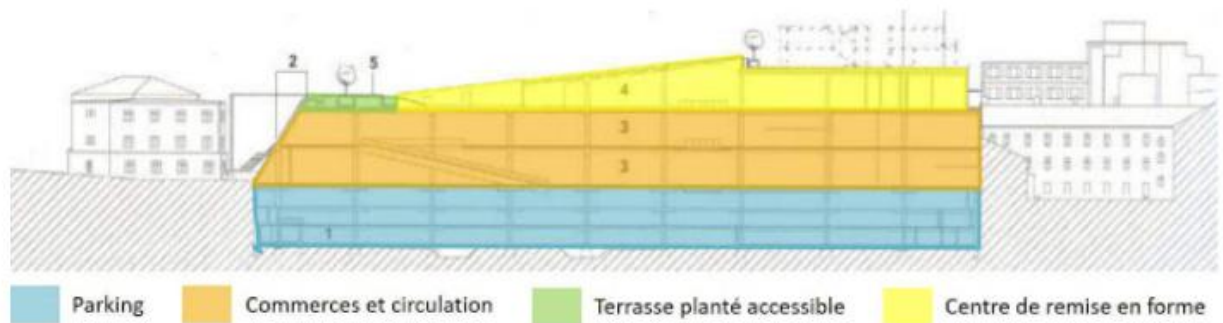


Figure 33. Coupe longitudinale du centre commercial Novy Smichov , Source : archiguelma.blogspot

Parking: Le parc de stationnement occupe trois niveaux en sous-sol.

- Le rez-de-chaussée et le premier étage contient plusieurs commerces et une grande surface de circulation.
- Terrasse plantée accessible.
- Le troisième et dernier niveau, qui loge un multiplexe et un centre de remise en forme, est surtout le domaine des restaurants et des Food courts

➤ **Programme:**

- Hypermarché carrefour 18 300 m².
- Galerie marchande de 134 boutiques.
- Complexe cinématographique de 12 salles.
- restaurants.
- Une cafétéria.

- Parking de 2 000 places.

➤ **Circulation et organisation:**

Le centre commercial est divisé en deux dans la longueur par un passage large de 12 mètres et long de 200 mètres qui assure la connexion la distribution des boutiques (3.5m de hauteur) est d'une manière linéaire.

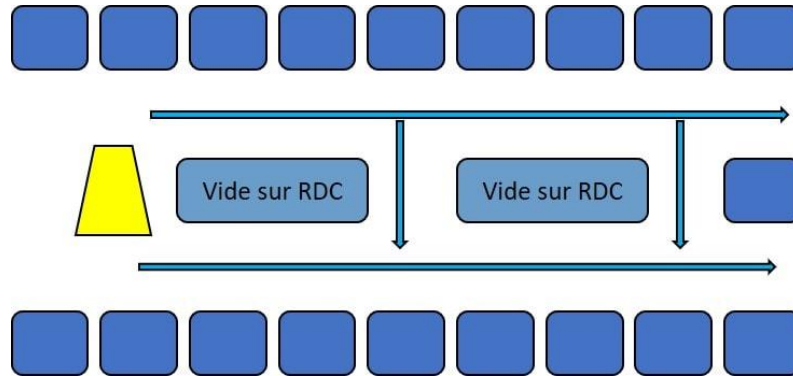


Figure 34. Circulation et organisation du centre commercial Novy Smichov, Source : archiguelma.blogspot

➤ **Les façades et la relation avec l'environnement:**

Le bâtiment présente quatre côtés sur rue. La façade principale, orientée au sud, Elle est recouverte d'un bardage opaque à bandes noires en zinc-titane, interrompue au-dessus des portes d'accès par un écran vitré et protégée du soleil par un débord de toiture.



La façade principale



La façade secondaire

Figure 35. Façades du centre commercial Novy Smichov, Source : archiguelma.blogspot

2.9.3 Exemple 03 : Coworking Space :

Le coworking est une manière pertinente de lutter contre l'isolement des travailleurs indépendants et des entrepreneurs. En partageant des bureaux et en échangeant au quotidien sur leurs activités, les entrepreneurs qui choisissent de travailler dans un espace de coworking peuvent bénéficier de locaux agréables et adaptés à leurs besoins tout en rencontrant des professionnels qui comme eux, créent leur entreprise ou travaillent en freelance par exemple.³⁹

➤ **Le mobilier pour un espace de coworking :**

Pour permettre aux différents travailleurs de réaliser leurs projets, des espaces de travail différents et adaptés à tous les rythmes sont proposés : cabines téléphoniques pour les appels professionnels, espaces pour les réunions, salons pour les moments de détente, grandes tables pour les échanges, bureaux individuels semi-fermés pour se concentrer...



Figure 36. Exemple d'aménagement d'un espace Coworking space

Source : blogKollori.com amanager-espace-de-coworking-bureaux

³⁹ blogKollori.com amanager-espace-de-coworking-bureaux

➤ **Séparation des espaces :**

Comme différentes zones seront proposés aux utilisateurs, il est important de penser aux séparations à installer. Pour que les espaces de coworking gardent leurs avantages, les bureaux doivent être aérés, lumineux et design : ainsi, les séparations doivent être transparentes et mobiles.

L'architecture intérieure des bureaux est à prendre en compte. Si différents recoins existent, les séparations seront naturelles et les coworkers pourront circuler librement et se sentir à leur aise dans l'espace.



Figure 37. Exemples pour aménagement d'un espace coworking
Source : blogKollori.com amener-espace-de-coworking-bureaux

➤ **Les espaces de détente :**

Aujourd'hui, les entrepreneurs, les travailleurs indépendants et même les salariés, souhaitent associer leur travail au bien-être. Les bureaux gris, cloisonnés et froids, ne sont plus du tout au programme.

Ainsi, au-delà de l'organisation des espaces de travail, il est nécessaire de réfléchir à celle des espaces de détente, jeux et restauration.

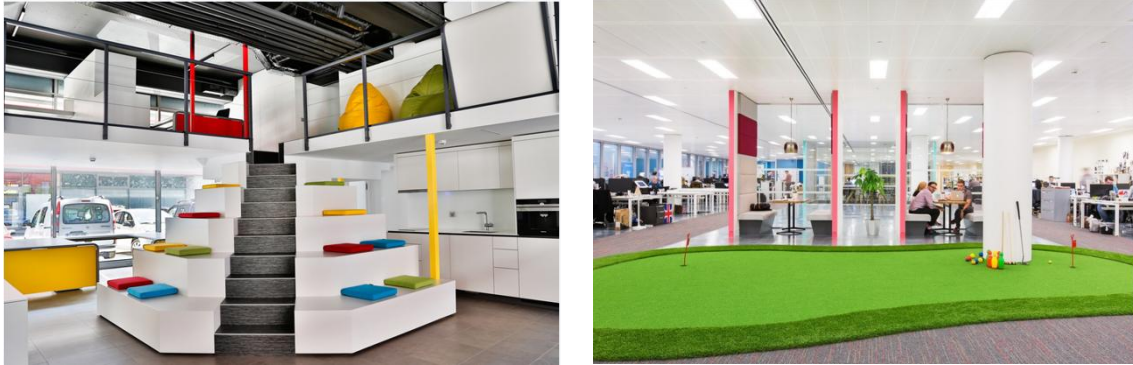


Figure 38. Exemples pour aménagement d'un espace coworking
Source : blogKollori.com amener-espace-de-coworking-bureaux

Conclusion :

A travers cette démarche de travail, on a pu ressortir le thème spécifique de notre intervention, pour enchaîner ensuite avec un programme de base conforme et adéquat au site et à la stratégie, pour le traduire sous forme d'une réponse architecturale, qu'on va évoquer dans le chapitre suivant de notre travail. Dans ce prochain chapitre, le projet va commencer à prendre forme, notamment avec la schématisation de la conception architecturale, ainsi que les principes fondateurs.

3 Chapitre III:

Approche Conceptuelle du projet

Introduction.

Ce chapitre consiste à élaborer et à matérialiser les principes d'implantation et de conception du projet. Chacun de ces principes a pour but d'apporter un plus ou de faire un geste pour l'ensemble du projet. L'idée schématisée dans le chapitre précédent va se traduire en un produit architectural capable d'atteindre les objectifs visés, mais surtout de répondre à la problématique posée.

3.1 Analyse du site :

La Casbah d'Alger se situe dans la rive ouest de la baie d'Alger. La zone d'étude se limite à la partie basse de la Casbah. Le site d'intervention se situe au nord- Est de la Casbah, plus exactement dans le port d'alger.

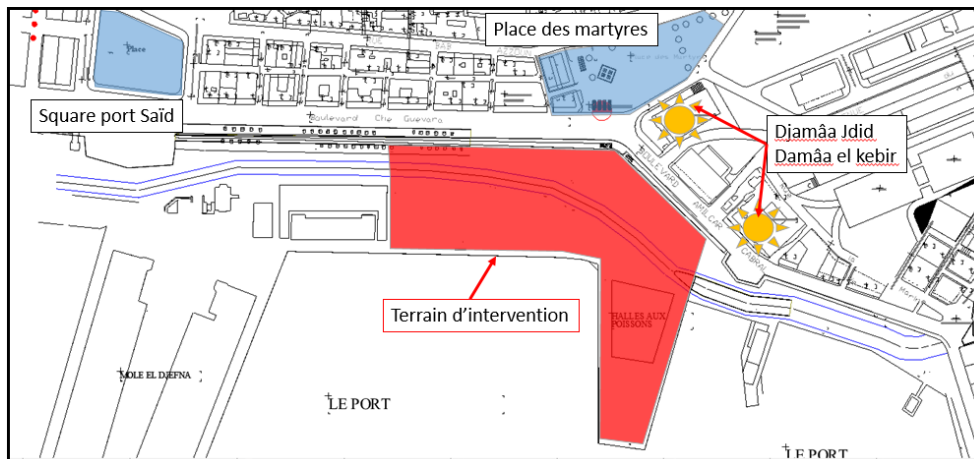


Figure 39. Situation du terrain, Source : auteur

Le terrain est de forme irrégulière avec une superficie de 22.000 m

- Nord : Djamâa Djedid & Djamâa Kebir
- Sud : Gare maritime
- Est : La mer méditerranéenne
- Ouest : Rue Cheguevara



Figure 40. Situation du terrain, Source : Googel earth

Parmi les contraintes existantes, on note la difference de niveau de 18m qui cause la rupture physique, qu'on peut voir à travers la coupe Shématique suivante :

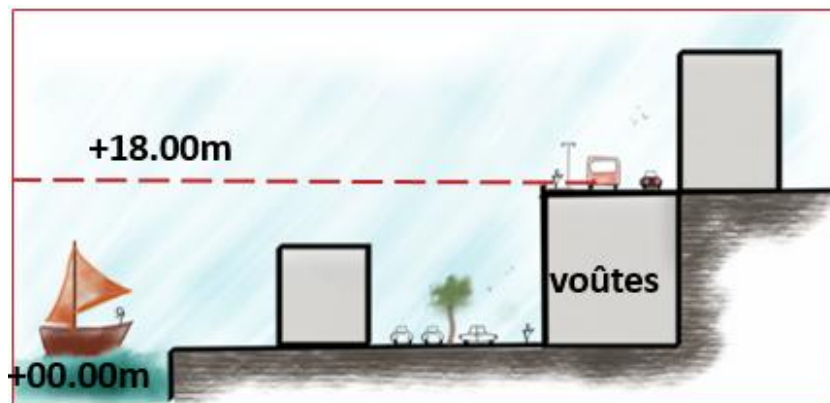


Figure 41. Coupe Shématique, Source : auteur

3.2 Génèse et développement du projet :

Les principes générateur de notre projet sont liées, continue et se suivent entre eux,

On a composé avec quatre principes : Parcours touristique, Perméabilité, Visibilité, et l'ilotage.

3.2.1 Principe du parcours touristique :

Le principe du parcours touristique est le plus important, c'est ce dernier qui va nous permettre de relier les deux entités : Basse casbah (rue Cheguevara) et le port d'Alger.

De ce fait on a d'abord fait ressortir les éléments significatifs tels que Djamaâ Jdid & Djamaâ el Kebir ainsi que les deux places publiques emblématiques qui sont le Square port Saïd & la place des martyres afin de les relier avec notre projet et ainsi créer tout un parcours touristique.

Le parcours touristique sera sous forme de passerelle qui relie entre les deux niveaux (rue Cheguevara et le port d'Alger)

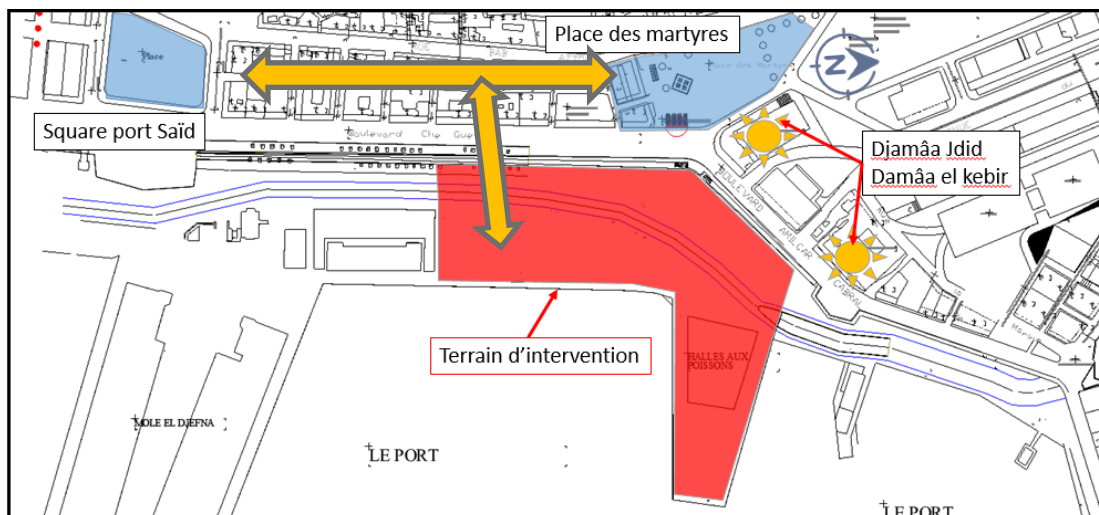


Figure 42. Liaison des deux entités

3.2.2 Principe de perméabilité

Le projet doit être accessible et perméable afin d'assurer son rôle de liaison entre les deux entités, un accès se fera par la passerelle, un autre par des escaliers urbains, deux autres par des ascenseurs urbains et un accès mécanique sous terrain se fera par la trémie.

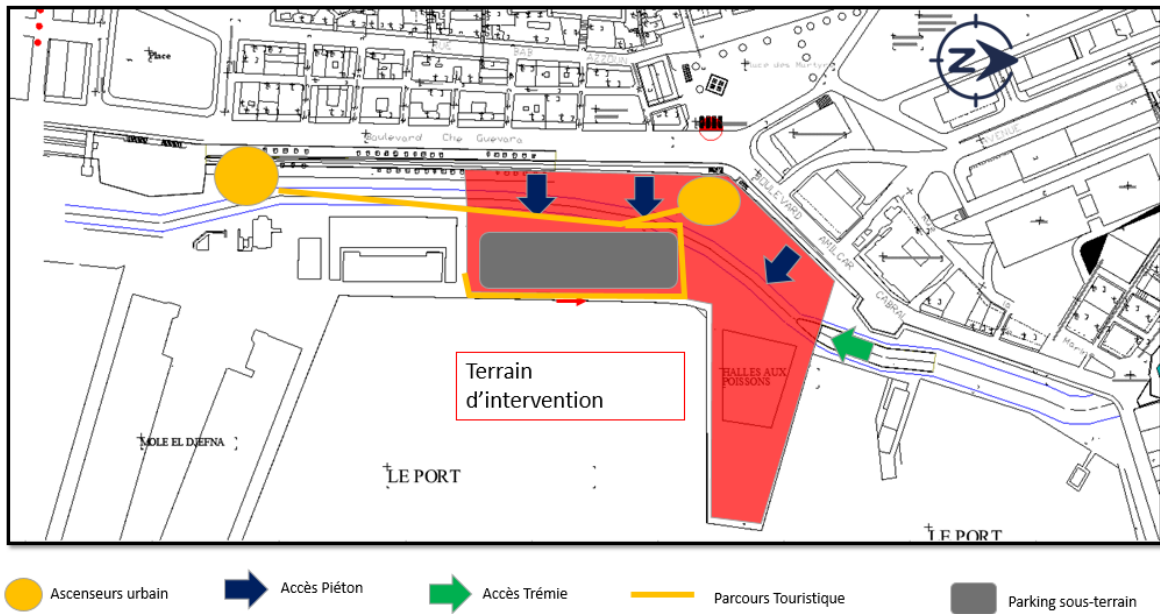


Figure 43. Accessibilité du projet

3.2.3 Principe de visibilité :

La partie Ouest du projet est la partie la plus haute avec une différence de niveau de 18m, Il faut donc la prendre en considération avec la création de percés visuelles toute en les intégrant dans le parcours touristique.

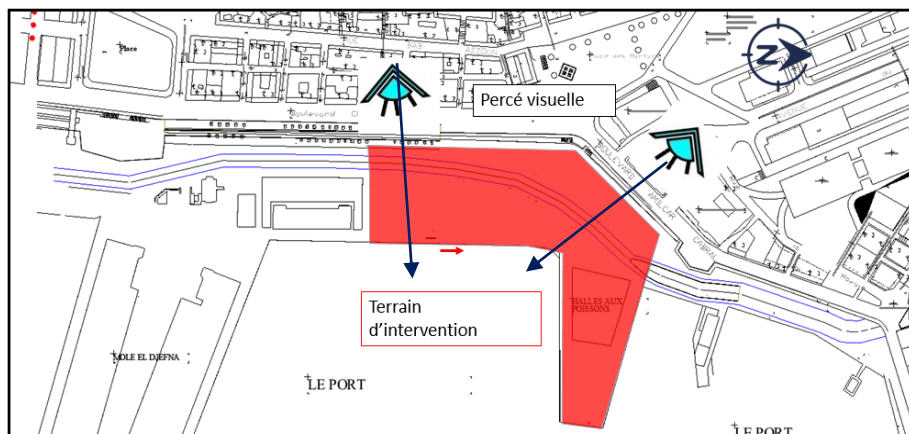


Figure 44. Axes de visibilité intéressants

3.2.4 Principe de l'ilotage :

Avec la continuité des trois premiers principes, on obtient un terrain tramé. Le projet sera donc sous forme de plusieurs entités séparées et reliées en même temps entre elles avec des parcours afin d'aérer l'ilot.

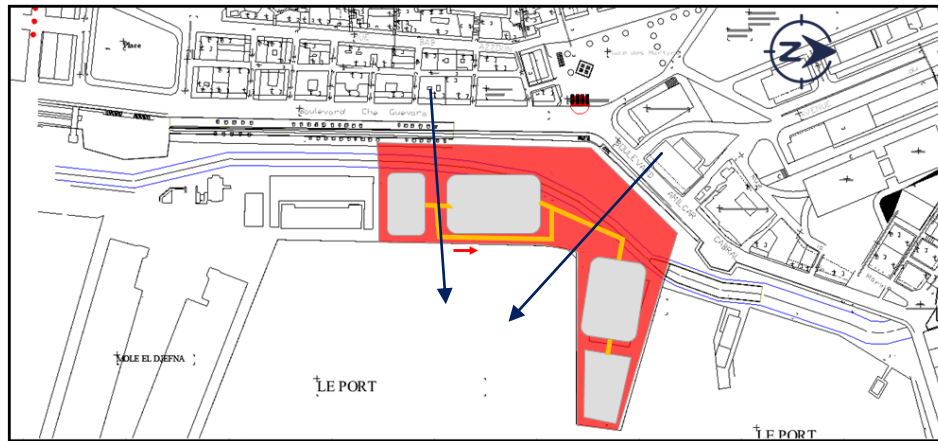


Figure 45. Projection des espaces à occuper

3.2.5 Programme spécifique :

On présente ci-dessous le programme surfacique de chaque projets :

Centre Multifonctionnelle							
Learning Center							
Rez de chaussé				1 ^{er} Etage			
Espaces	Surface (m ²)	Nombre	Surface Total (m ²)	Espaces	Surface (m ²)	Nombre	Surface Total (m ²)
E. Travail	360	01	360	Atelier	40	01	40
Admin	35	01	35	Projection	50	01	50
SANI	25	02	50	Dépôt	15	02	30
SAS	40	01	40	/	/	/	/
Conférenc e	185	01	185	/	/	/	/
Dépôt	15	01	15	/	/	/	/

Ecole de pêche							
Rez De Chaussé							
Espaces	Surface (m ²)	Nombre	Surface Total (m ²)	Espaces	Surface (m ²)	Nombre	Surface Total (m ²)
Hall	30	01	30	cour	350	01	350
Admin	75	01	75	Sani	15	03	45
S.cours	64	06	384	Amphi	150	01	150
Cantine	110	01	110	Atelier 01	160	01	160
Cuisine	35	01	35	Atelier 02	160	01	160

Centre Commercial							
Rez De Chaussé				1 ^{er} Etage			
Espaces	Surface (m ²)	Nombre	Surface Total (m ²)	Espaces	Surface (m ²)	Nombre	Surface Total (m ²)
S, Marché	1100	01	1100	Boutique 01	200	05	1000
Boutique 01	240	06	1440	Boutique 02	400	03	1200
Boutique 02	400	03	1200	Boutique 03	300	02	600
Boutique 03	30	06	180	Boutique 04	30	02	60
Sani	25	02	50	Sani	25	02	50

Centre Multifonctionnelle							
Musée							
Rez de chaussé (Musée de la pêche)				1 ^{er} Etage (E. Exposition Art Cont			
Espaces	Surface (m ²)	Nombre	Surface Total (m ²)	Espaces	Surface (m ²)	Nombre	Surface Total (m ²)
E.Expo 01	100	01	100	E.Expo	220	01	220
E.Expo 02	85	01	85	Atelier	25	01	25
E.Expo 02	75	01	75	Dépôt	15	02	30
Admin	35	01	35	/	/	/	/
Sani	25	02	50	/	/	/	/
Vestiaire	10	01	10	/	/	/	/

Ecole de pêche							
1 ^{er} Etage				2 ^{ème} Etage			
Espaces	Surface (m ²)	Nombre	Surface Total (m ²)	Espaces	Surface (m ²)	Nombre	Surface Total (m ²)
Biblio	300	01	300	Chambre à 04	30	14	420
S.cours	64	04	256	Chambre à 04	35	01	35
S.projection	90	01	90	Amphi	150	01	150
Foyer	180	01	180	Douche	50	01	50
Sani	15	03	45	Sani	15	01	15

Centre Multifonctionnelle							
Co-Working Space							
Espaces	Surface (m ²)	Nombre	Surface Total (m ²)	Espaces	Surface (m ²)	Nombre	Surface Total (m ²)
Hall	70	02	140	Cafeteria	30	01	30
E.Travail Collectif	140	01	140	Terrasse	120	02	240
Bureau indiv	40	05	200	Sani	15	02	30
Bureau Indv	20	04	80	Cabine	7	4	28
Réunion	50	02	100	E.Travail Collectif	140	01	140

Aquarium							
Espaces	Surface (m ²)	Nombre	Surface Total (m ²)	Espaces	Surface (m ²)	Nombre	Surface Total (m ²)
Hall	60	01	60	Technique	50	01	50
Boutique	15	04	15	Restaurant	120	01	120
Aquarium	650	01	650	Terrasse	100	01	100
Sani	20	01	20	Vestiaire	20	01	20
Bassin Tactile	45	02	90	Dépôt	25	01	25

Centre Commercial							
2 ^{ème} Etage				3 ^{ème} Etage			
Espaces	Surface (m ²)	Nombre	Surface Total (m ²)	Espaces	Surface (m ²)	Nombre	Surface Total (m ²)
Boutique 01	300	03	900	Salle de jeu	330	01	330
Boutique 02	400	04	1200	Salle de jeu	240	01	240
Boutique 03	30	02	60	Restaurant	150	04	600
Restaurant	45	04	180	Restaurant	350	01	350
Sani	25	02	50	Sani	25	02	50

Planche 1. Programme spécifique

3.3 Partie architectural :

« Nous voulons une conception architecturale qui respecte le contexte urbain dans sa durée [...] les centres des villes qui se sont développés au cours des siècles, ont besoin de rester lisibles, chaque strate de leur développement témoignant de la culture et du développement de la ville, qui est le fruit de l'interaction entre toutes ces strates ».

FRANCESCO BANDARIN

3.3.1 Composition volumétrique :

- Les bâtiments ne sont pas conçus comme une masse monolithique,
 - La conception des projets s'est attachée à utiliser des volumes de géométrie simple tronqués, additionnés, soustrés et assemblés entre eux.
 - La volumétrie offre une multitude de terrasses qui offrent de belles vues à partir de tous les angles possibles tels que le centre commercial, le centre multifonctionnel, ainsi que l'aquarium.
 - La passerelle est additionnée au volume du centre commercial de façon à traverser ce dernier, de plus elle constitue la liaison physique entre les deux entités.
- (figure42)

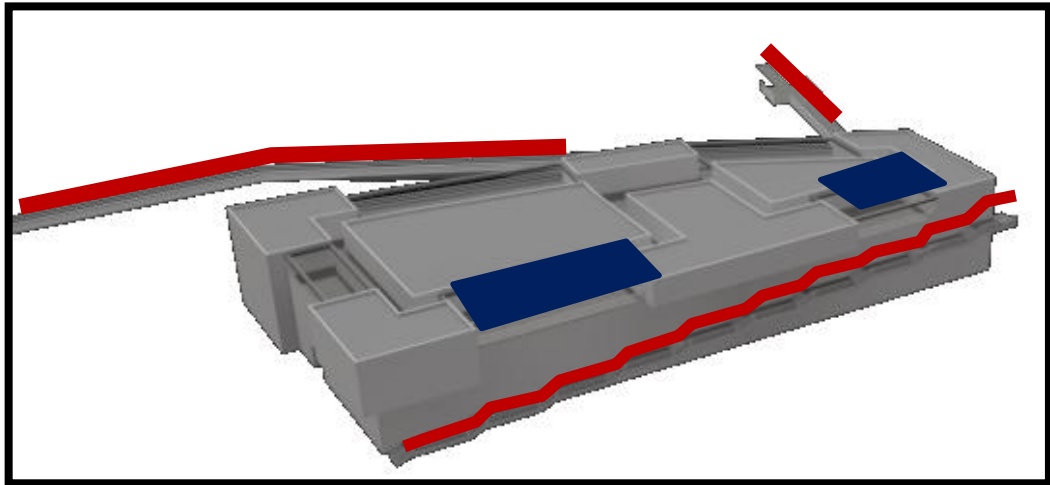


Figure 46. : Volumétrie du centre commercial

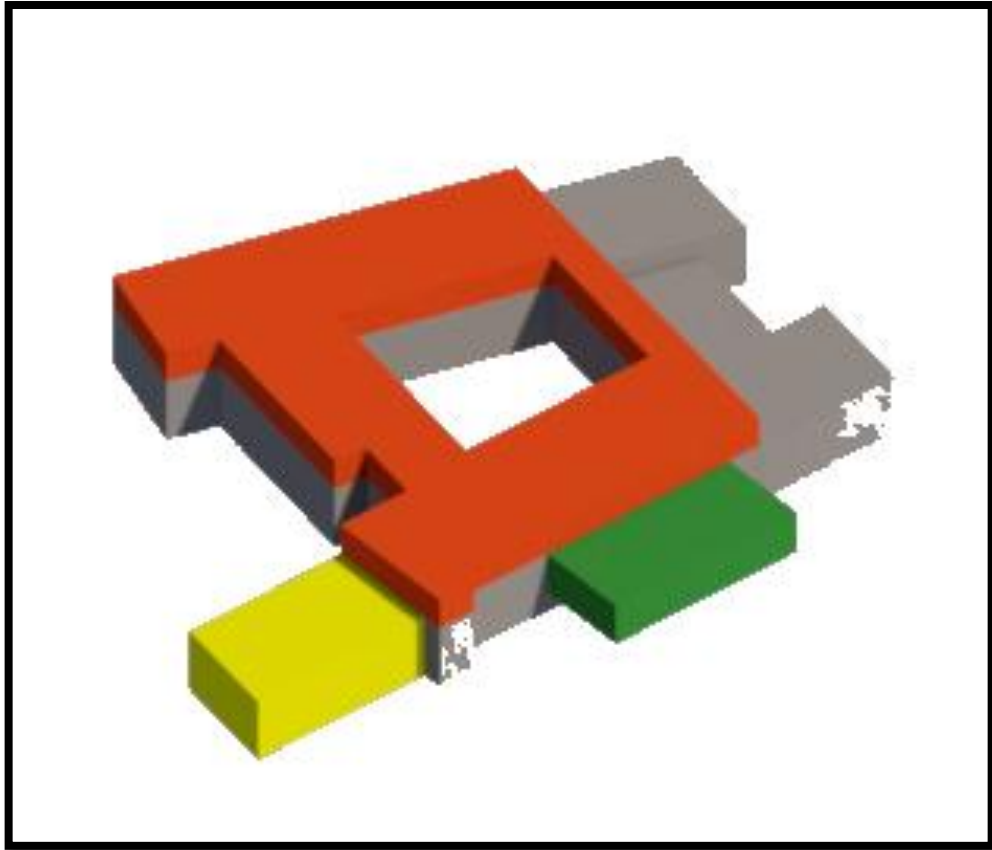


Figure 47. Volumétrie de l'école de pêche

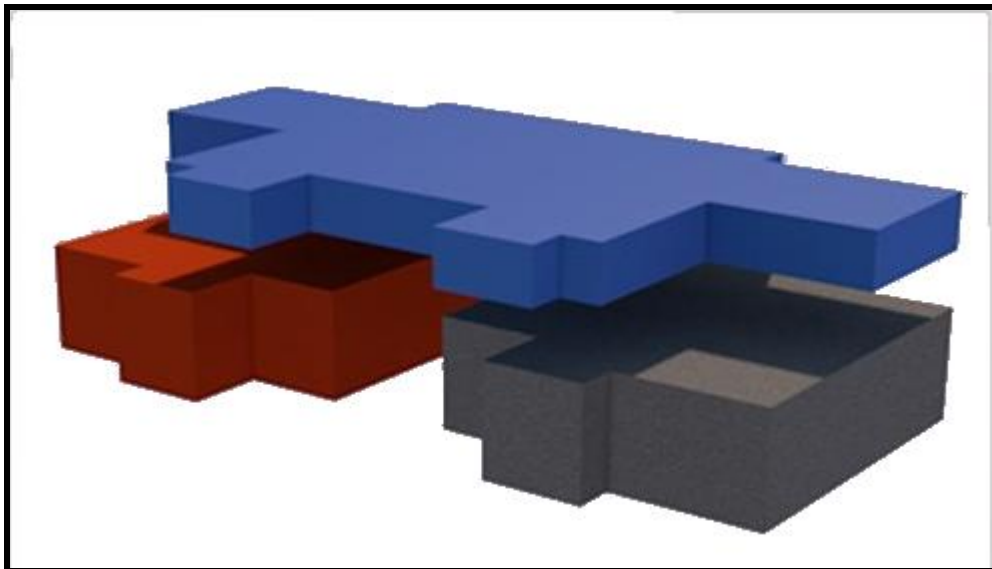


Figure 48. Volumétrie du centre multifonctionnel

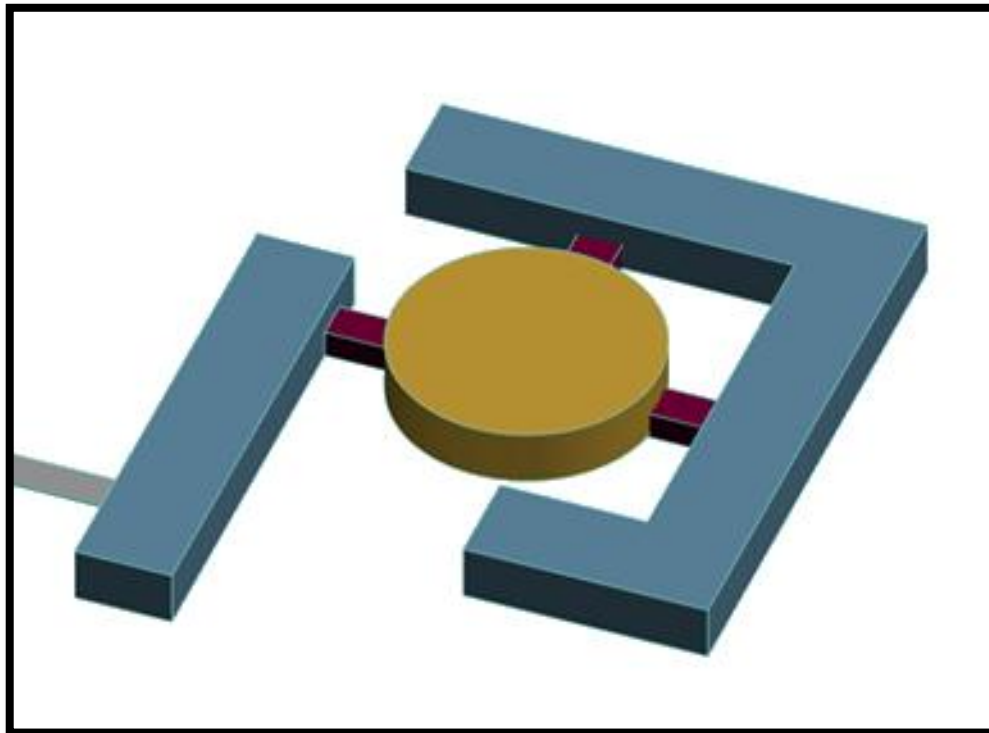


Figure 49. Volumétrie de l'aquarium

3.3.2 Références stylistiques :

Afin d'aboutir à un résultat stylistique cohérent, on s'est principalement inspiré de l'architecture présente dans le site :

a La place centrale :

L'idée est de s'inspirer des places publiques, utilisées souvent dans l'architecture coloniale, le principe de cette fonction est de reprendre la fonction et l'utilité de cette espace et non pas le reproduire lui-même.



Figure 50. Square port said



Figure 51. Interprétation de la place publique

b Le kbou

Le Kbou est un élément phare dans l'architecture ottomane. Le site est bordé de constructions comprenant le Kbou dans la façade, qui joue un rôle de traitement, On a essayé d'intégrer cet élément en lui faisant rappel et non pas le reproduire tel qu'il est.



Figure 52. Un Khou d'une ancienne maison ottomane



Figure 53. Interprétation du Khou sur notre projet
(Centre Commercial)

c Style d'ouverture :

Pour ce qui est des ouvertures, on a pris les ouvertures présentes sur les façades coloniales comme point de départ. On s'est inspiré en parallèle des voutes présentes dans le site. On a essayé de fusionner entre les deux afin de ressortir un style unique, Ouvertures verticales sur les façades avec un certain rythme afin de s'inscrire dans la continuité de la façade urbaine coloniale.



Figure 54. Conseil de la nation



Figure 55. Les voute d'Alger

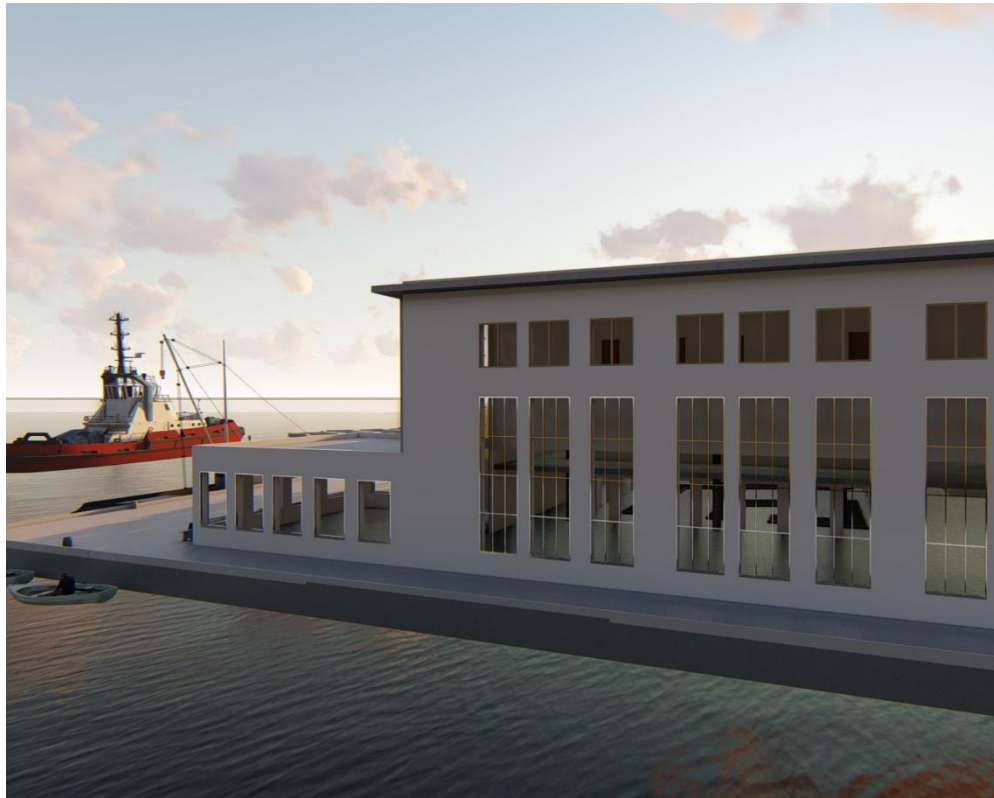


Figure 56. Interprétation des ouvertures
(Ecole de pêche)

d Eléments et matériaux :

Intégration du moucharabieh dans la façade principale, un élément très présent dans l'architecture ottomane. Le module a été pris d'un filet de pêche pour rester dans le thème de la pêche.

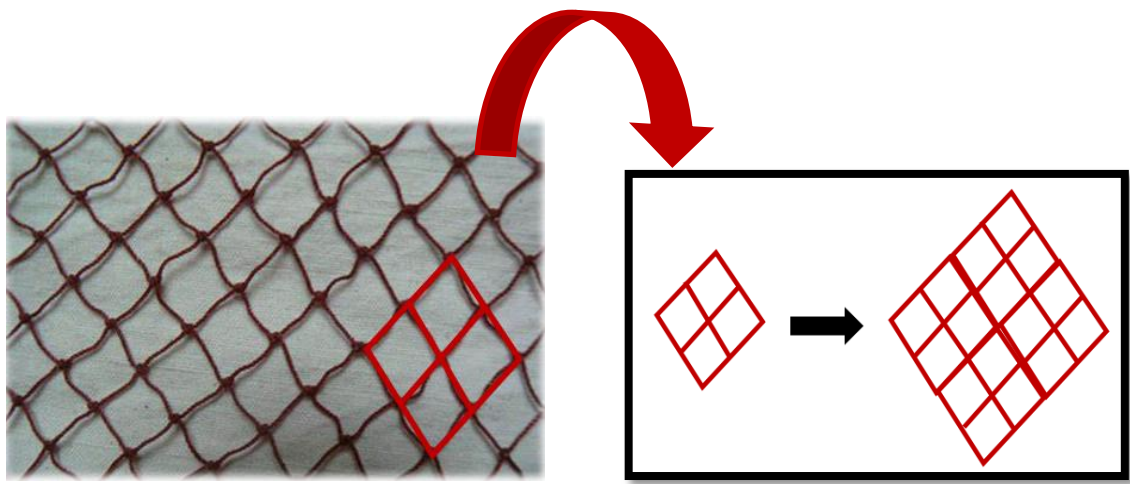


Figure 57. Module du filet de pêche

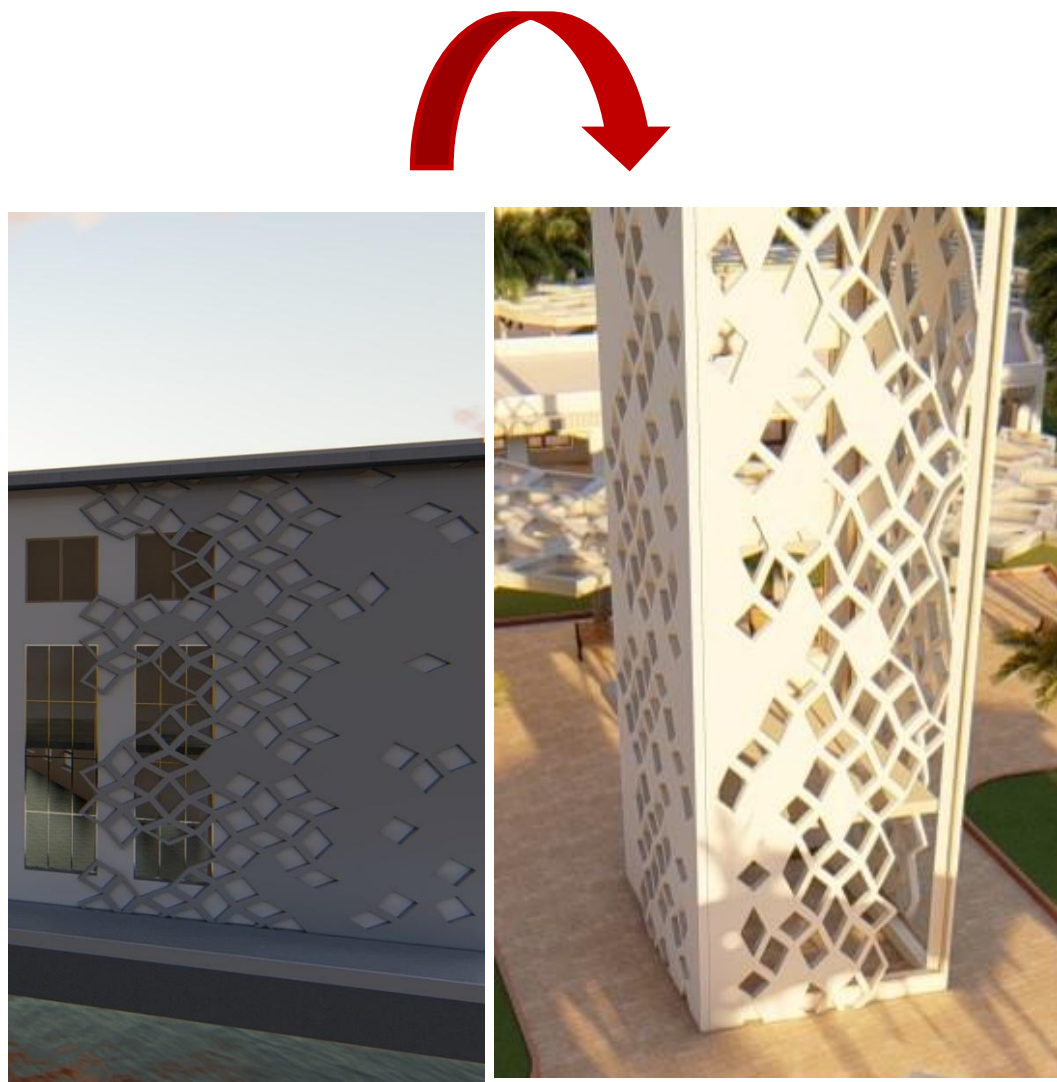


Figure 58. Interprétation du moucharabieh

e L'intégration de la cinquième façade :

Voir les bâtiments d'en haut devient toujours plus commune. L'architecture moderne mélange des édifices hauts à des édifices bas, avec la toiture du plus bas comme façade pour l'autre.

L'idée de la toiture comme « cinquième façade », originaire de l'architecte Le Corbusier, est maintenant plus importante que jamais : qu'elles soient de faible pente ou moins, les toitures sont devenues une partie importante de l'esthétique extérieure des bâtiments



Figure 59. Exemple de la cinquième façade
Toiture du musée Cocteau de Menton

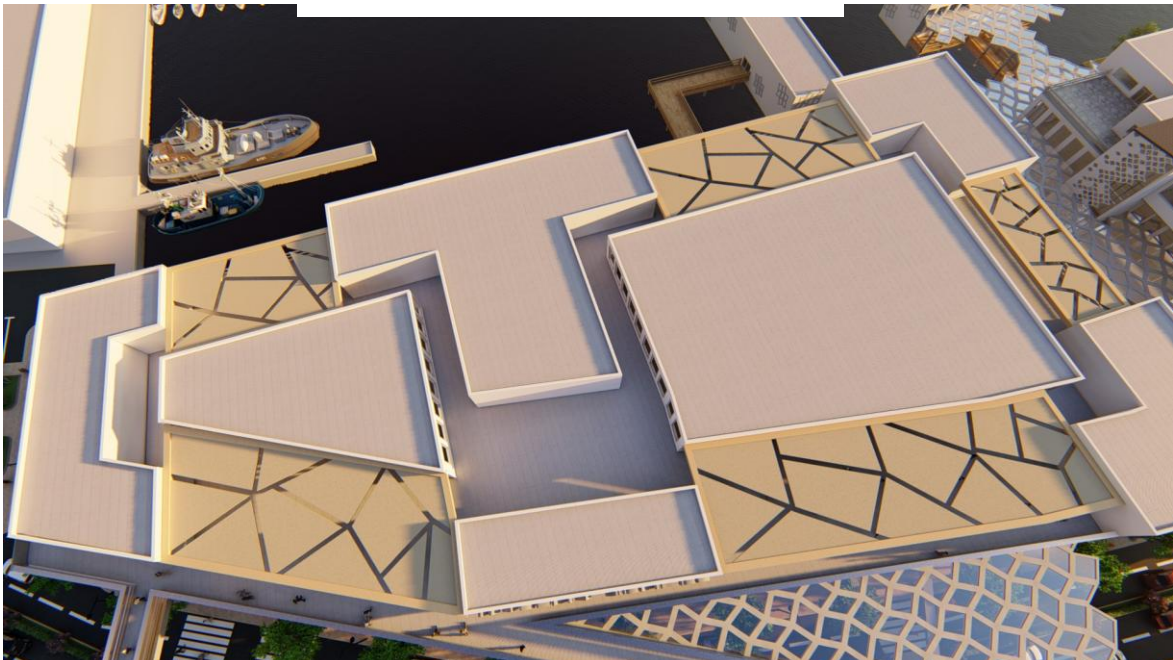


Figure 60. Interprétation de la cinquième façade
(Centre commercial)



Figure 61. Interprétation de la quatrième façade
(Pergola / Place publique)

3.4 Aspect structurel :

La structure est une constitution, disposition et assemblage des éléments d'un bâtiment, et plus spécialement des éléments actifs qui forment son ossature ³⁴⁰

a L'école de pêche :

La structure utilisée dans ce bloc est une structure classique : le système poteau-poutre en béton armé, néanmoins, pour atteindre de plus grande portée au niveau des ateliers et l'amphi on a utilisé le système du plancher alvéolé avec poteaux mixtes et poutres en acier.

b Le centre multifonctionnel :

La structure utilisée dans ce bloc est la même utilisée dans les ateliers de l'école de pêche, Le système utilisé est le plancher alvéolé avec poteaux mixtes et poutres en acier. Les voiles seront utilisés comme soutènement dans les parties enterrées de ce dernier.

⁴⁰ Dictionnaire La rousse

c Le centre commercial :

La structure qu'on a jugé la plus adéquate pour ce projet et une structure en voiles, poteaux et poutre précontrainte afin d'atteindre de plus grandes portées, pour la toiture on a opté pour une structure en toile tendu.

d La passerelle :

La structure de la passerelle est de type mixte, acier béton.

3.4.2 Description brève du système structurel :

➤ **Les dalles alvéolées**

Sont des produits préfabriqués structurels, préfabriqués en usine, qui comportent des évidements longitudinaux disposés à intervalles généralement réguliers dénommés alvéoles.

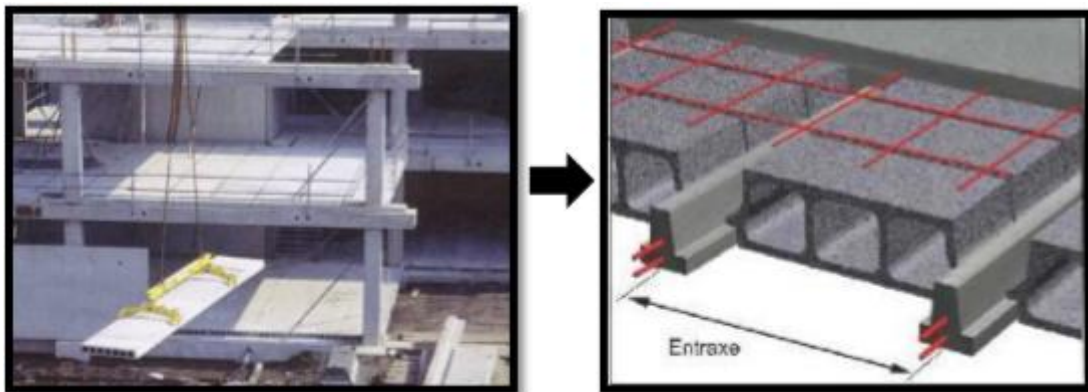


Figure 62. Mise en œuvre du plancher alvéolé

Ce type de structure utilisée a beaucoup d'avantage :

- Permettre de grandes portées et des dalles plus minces
- Facilite les passages des gaines

➤ **Les poutres précontrainte :**

La précontrainte est une technique de construction des ouvrages en béton de ciment qui consiste à créer des efforts internes favorables. Ceux-ci sont soigneusement

ajustés pour réduire les effets de la faiblesse du béton en traction. La précontrainte est le plus souvent réalisée à l'aide de câbles tendus enrobés de béton⁴¹...

- Comportement d'une poutre précontrainte :

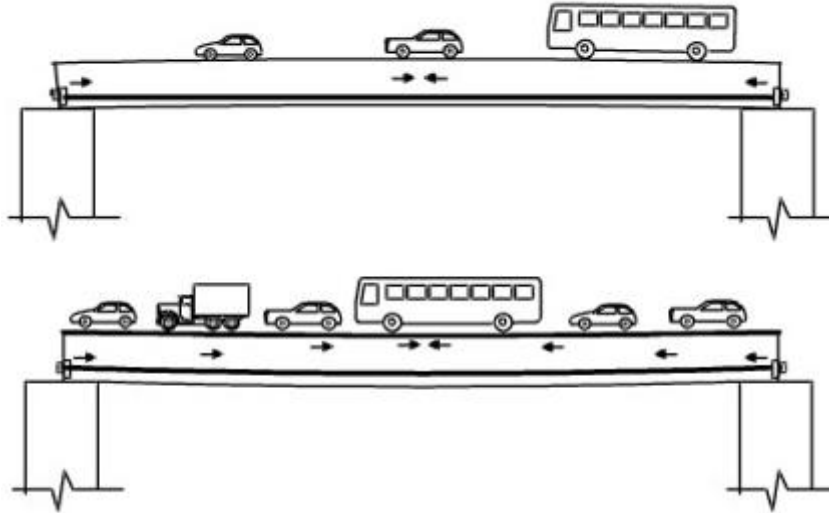


Figure 63. Comportement d'une poutre en béton précontrain

Plus la charge augmente, plus la cambrure diminue.

Plus la charge augmente, plus la compression dans la partie inférieure de la poutre diminue.

Avec l'augmentation des charges la cambrure peut même se transformer en une légère incurvation vers le bas. Aussi longtemps qu'il subsiste une compression dans la partie inférieure de la poutre, aucune fissure n'apparaît.⁴²

➤ Structure Mixte : (Béton / Acier) :

Par rapport aux structures en acier ou en béton, les structures mixtes offrent de nombreux avantages : la présence du béton peut améliorer fortement la résistance et la stabilité des éléments en acier, aussi bien pour les charges normalement appliquées aux structures que pour des actions accidentelles, telles que l'incendie ou l'action sismique. Par ailleurs, par rapport aux structures en béton, les structures mixtes peuvent être plus simples et plus rapides à construire, donc plus économiques.

⁴¹ Wikipédia

⁴² efreyssinet-association.com

➤ **Structure en béton armé** : L'utilisation de ce type de structure répond à des critères particulièrement stricts, d'hygiène, de résistance et de pérennité tel que :

- Haute résistance à la compression et à la traction
- Le béton est un matériau durable.
- Liberté de formes.
- Résistance au feu.
- Une mise en œuvre facile et ne nécessite pas une main d'œuvre très qualifiée.
- Économiquement abordable et sa disponibilité

➤ **Les voiles sont des murs en béton** :

Suivant les cas, ils peuvent être non armés ou armés

- **Poutres-voiles ou parois fléchies**: Sont armées, en partie basse, par un tirant qui reprend la traction engendrée par l'effet de voûte et par des armatures horizontales et verticales qui reprennent les effets du cisaillement.
- **Murs de soutènement**: Il s'agit d'ouvrages destinés à retenir les terres, ils sont armés par des aciers longitudinaux destinés à reprendre les efforts de flexion.

3.5 Description des plans :

3.5.1 Plan de masse :

Ce plan vient traduire une grande partie de la stratégie d'intervention, l'addoucisement de la voie à grande vitesse qui était présente avec l'accée à la trémie, les différents accès au projet, le parcours touristique ainsi que la passerelle, et les les différents aménagements des places publiques.

3.5.2 Sous sols :

C'est un parking d'une capacité de 124L places de stationnement afin de régler le problème de stationnement présent dans cette zone, accessible à partir de la nouvelle trémie projetée, on y trouve quatre escalators, trois ascenseurs, une cage d'éclair de secours, trois locaux techniques et un poste de police.

3.5.3 Le centre multifonctionnel :

➤ **Rez de chaussée** :

L'accès au centre se fait à partir d'un hall d'entrée qui désigne deux espaces.

- Un accès pour le **learning center** qui contient une administration, un espace de travail, des sanitaires et enfin une grande salle de conférence.
- Un autre accès pour le **musée de la pêche** qui contient un grand espace pour exposition (exposition les différents types de poissons pêchés, les différents techniques de pêches, et un grand bateau de pêche)

➤ **Plan du 1^{er} étage :**

Accéssible depuis le RDC par des ascenseurs ou des escaliers.

Cet espace est une continuité du RDC, une salle de projection et des ateliers pour le **learning center**, et un espace d'exposition d'art contemporain pour le **musée de la pêche**.

Plan du 2^{ème} étage : (le co-working space)

Cet espace est accessible depuis le RDC par des ascenseurs ou des escaliers, il contient un grand hall d'entrée avec une réception, un grand espace de travail collectif, huit bureaux individuels, deux salles de réunion, des cabines téléphoniques, une cafétéria, des sanitaires et deux terrasses pour espace de détente et de repos.

3.5.4 Le centre commercial :

➤ **Rez de chaussée :**

C'est la partie en contact directe avec l'urbain, accessible depuis le grand boulevard ou à partir de la ruelle entre le centre commercial et le centre multifonctionnel, on y trouve des boutiques avec vitrines qui sont en contact direct avec le boulevard, d'autres boutiques à l'intérieur du centre, des sanitaires et un grand super marché.

➤ **1^{er} & 2^{ème} étage :**

Accéssible depuis le RDC par des escalators et des ascenseurs, ces deux étages ne contiennent que des boutiques de différentes tailles.

➤ **3^{ème} étage :**

Accéssible depuis le centre par les escalators et les ascenseurs, ou bien à partir de l'extérieur par la passerelle urbaine, on y trouve cinq restaurants avec terrasse vue sur mer, et deux salles de jeux.

3.5.5 L'aquarium :

Accès depuis le quai du port, l'aquarium est bordé tout autour par des bassins, et au milieu un grand bassin tactile.

3.5.6 L'école de pêche :

➤ Rez de chaussée :

Le rez de chaussée est composé de deux parties :

- Une partie cantine avec tous ses espaces et équipements.
- Une partie pédagogique qui contient six salles de cours, deux ateliers, un amphithéâtre et une administration.

➤ 1^{er} étage :

Accès depuis le Rdc par deux escaliers et un ascenseur, trois salles de cours, une salle de projection, une bibliothèque, et un foyer pour étudiants.

➤ 2^{ème} étage :

Accès depuis le RDC par un escalier ou un ascenseur, c'est l'espace hébergement, qui contient quinze chambres de quatre, et des sanitaires plus douches.

3.6 Présentation du projet :

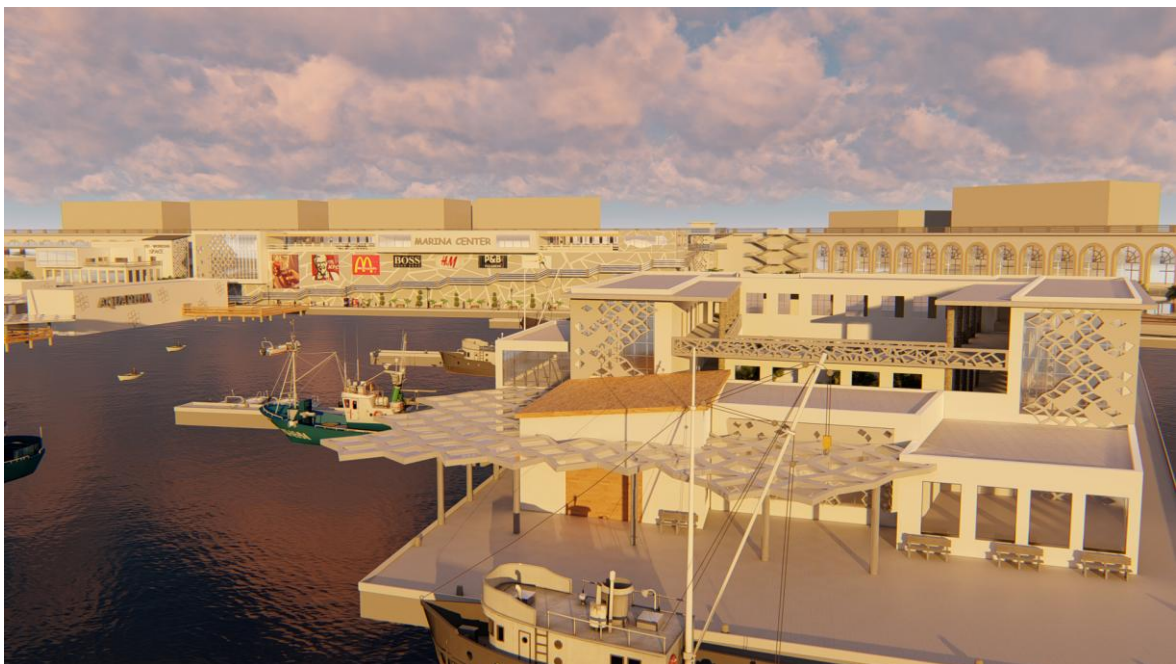


Figure 64. Vue Panoramique sur le projet

Comme nous l'avons cité précédemment, notre projet est structuré autour d'un principe qui est le parcours touristique, Le but dans la conception était de faire en sorte de relier entre le square port said, place des martyres ainsi que notre projet



Figure 65. Vue 3d depuis la rue Cheguevara



Figure 66. Vue 3d depuis la rue Cheguevara



Figure 67. Vue 3d depuis le port

La passerelle est connecté directement au centre commercial, afin de solliciter toute catégorie sociale, et tranche d'ages à visiter le projet.

Le parcours touristique continue avec la visite vers le centre multifonctionnel qui contient un musée de pêche ainsi que le centre d'exposition des arts contemporains, pour enfin arriver à l'aquarium.



Figure 68. Vue 3d sur le musée de la pêche

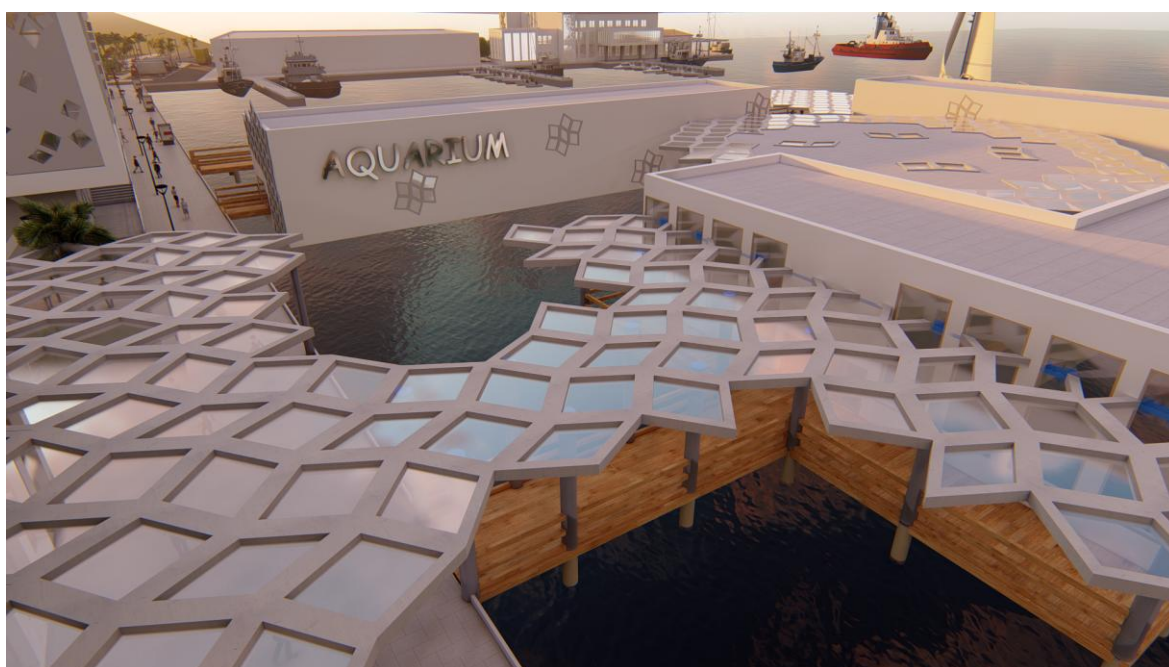


Figure 69. Vue en 3D sur l'aquarium

En plus du musée et le centre d'exposition d'art contemporain, le centre multifonctionnel contient aussi un learning center et un coworking space.



Figure 70. Vue en 3D sur le coworking Space



Figure 71. Vue en 3D sur le learning Center

Notre projet tout entier est bordé par un Boulevard Commercial, ainsi que des places publiques qui longe ce dernier.



Figure 72. Vue en 3D sur le boulevard



Figure 73. Vue en 3D sur le boulevard



Figure 74. Vue en 3D sur une place publique



Figure 75. Vue en 3D sur une place publique



Figure 76. Vue en 3D sur l'ascenseur urbain



Figure 77. Vue en 3D sur l'aménagement urbain



Figure 78. Vue en 3D depuis l'escalier Urbain (ras el b'har)



Figure 79. Vue 3d sur l'ecole de pêche



Figure 80. Vue 3d sur l'ecole de pêche



Figure 81. Vue 3d sur l'ecole de pêche



Figure 82. Vue 3d sur la cour intérieur del'ecole de pêche

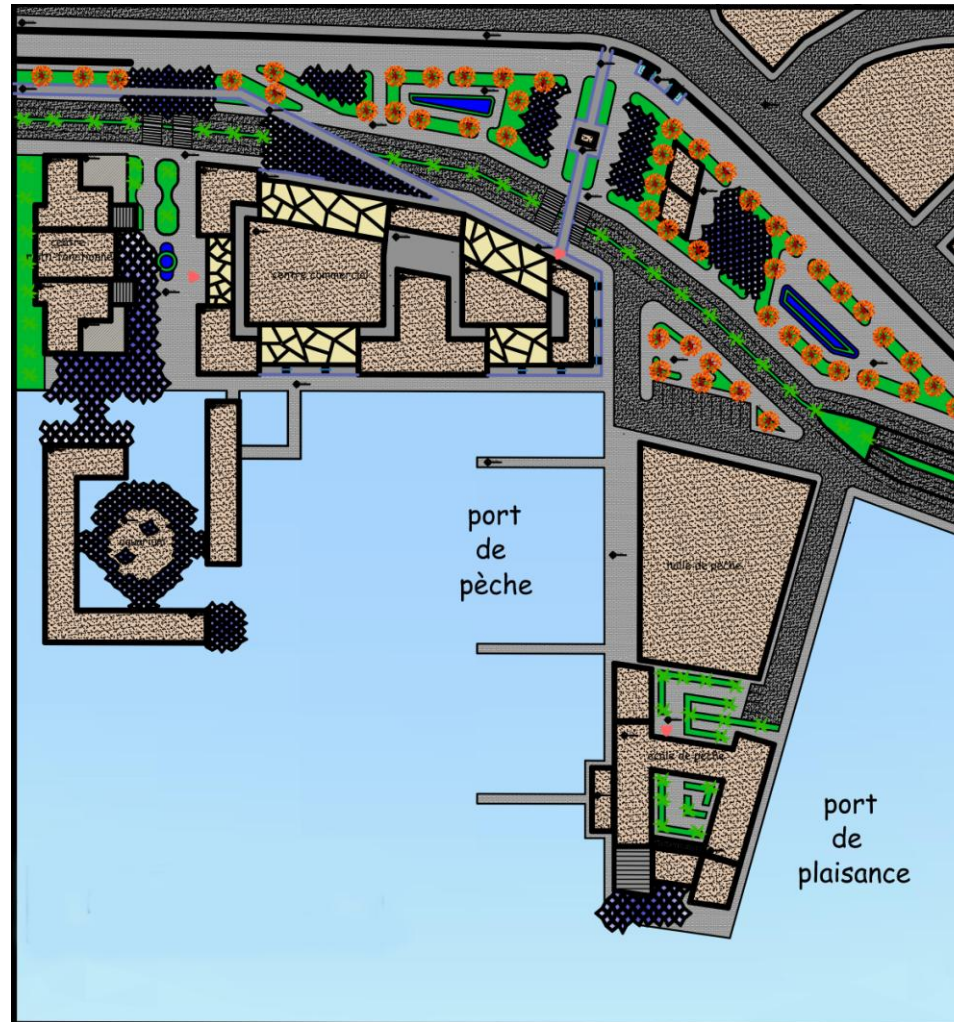


Figure 83. Plan de masse

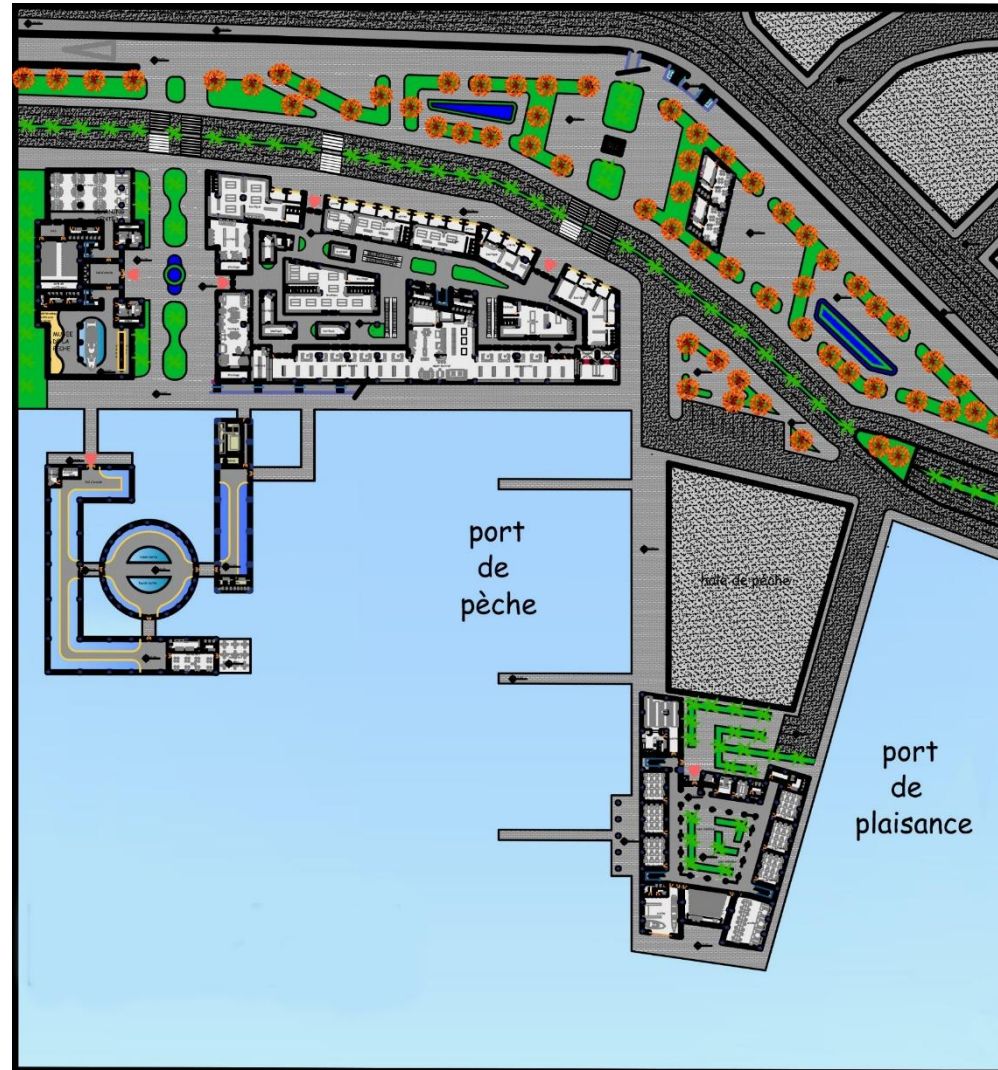


Figure 84. Plan rez de chaussée aménagé

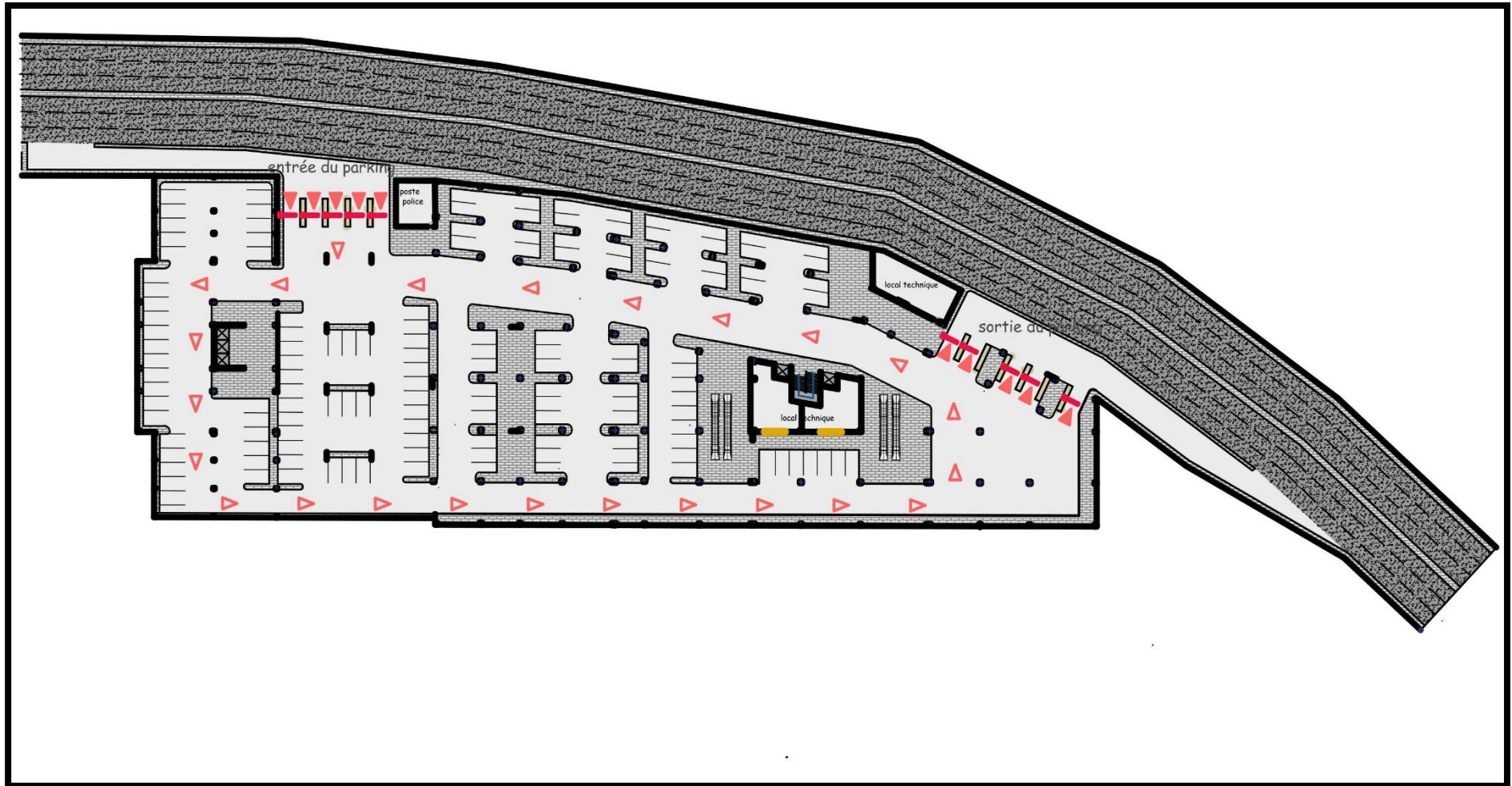


Figure 85. Plan sous sol (Parking)

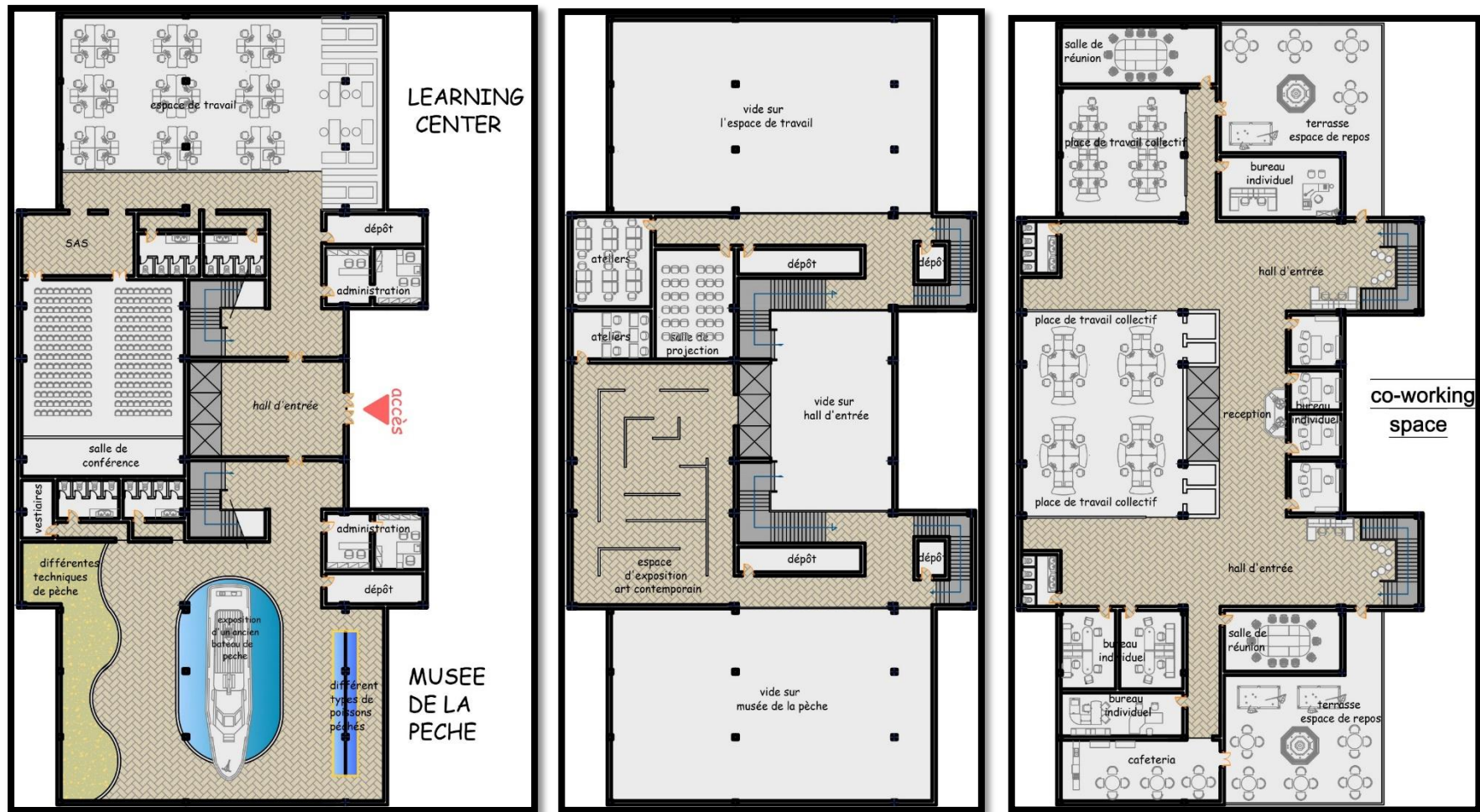


Figure 86. Plans Centre multifonctionnel

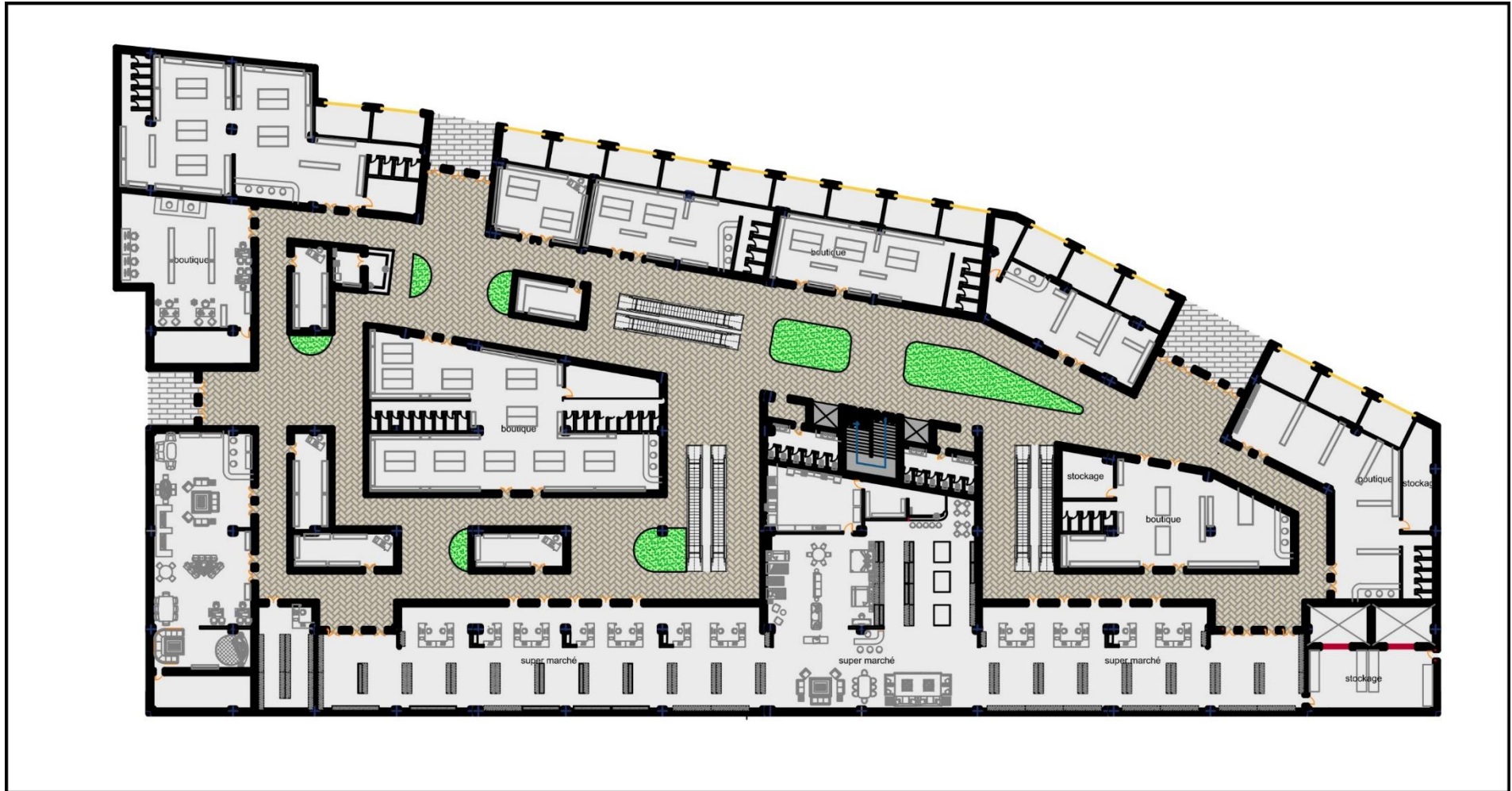


Figure 87. Plan RDC Centre commercial

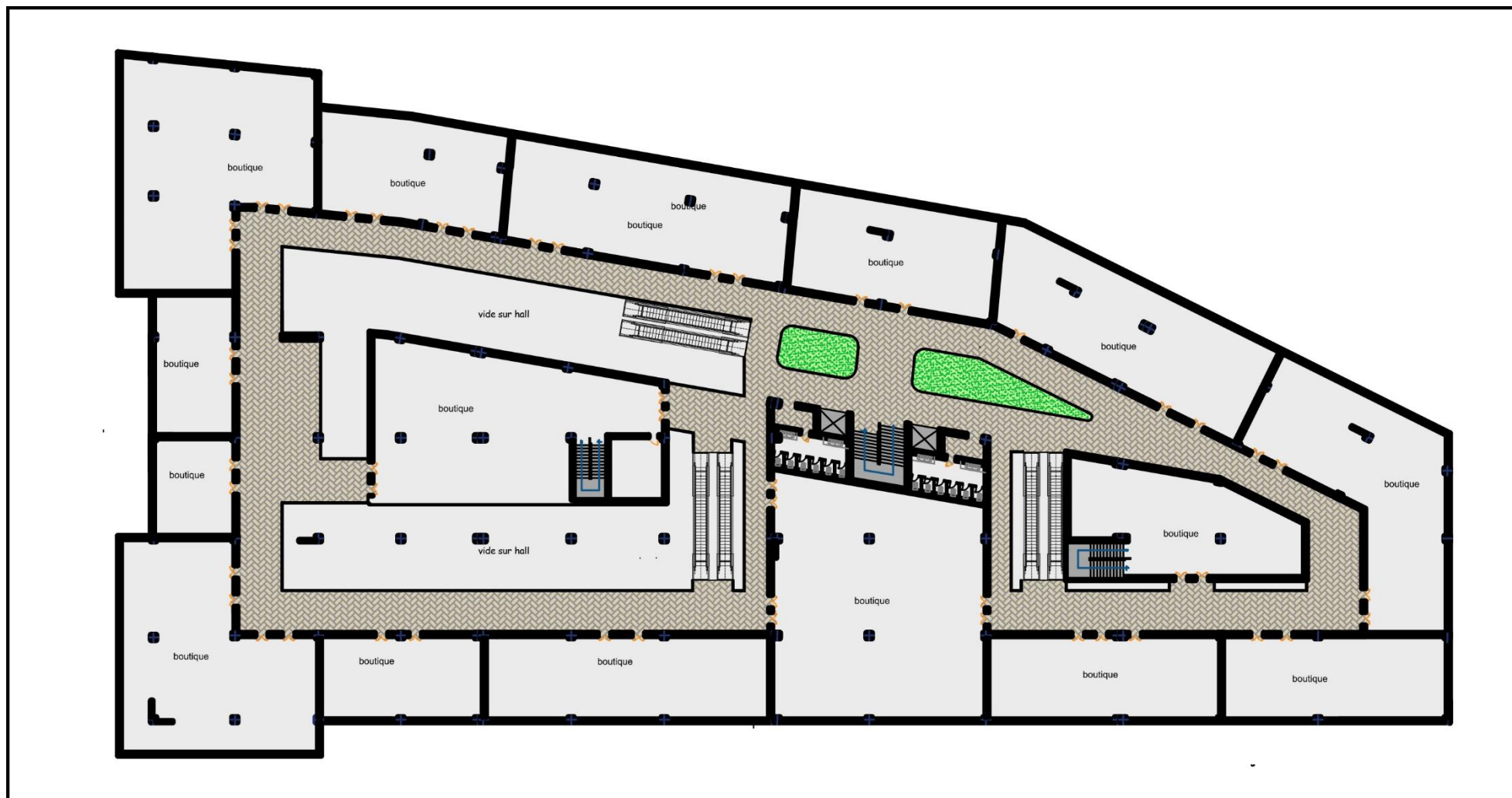


Figure 88. Plan Etage 1&2 centre commercial

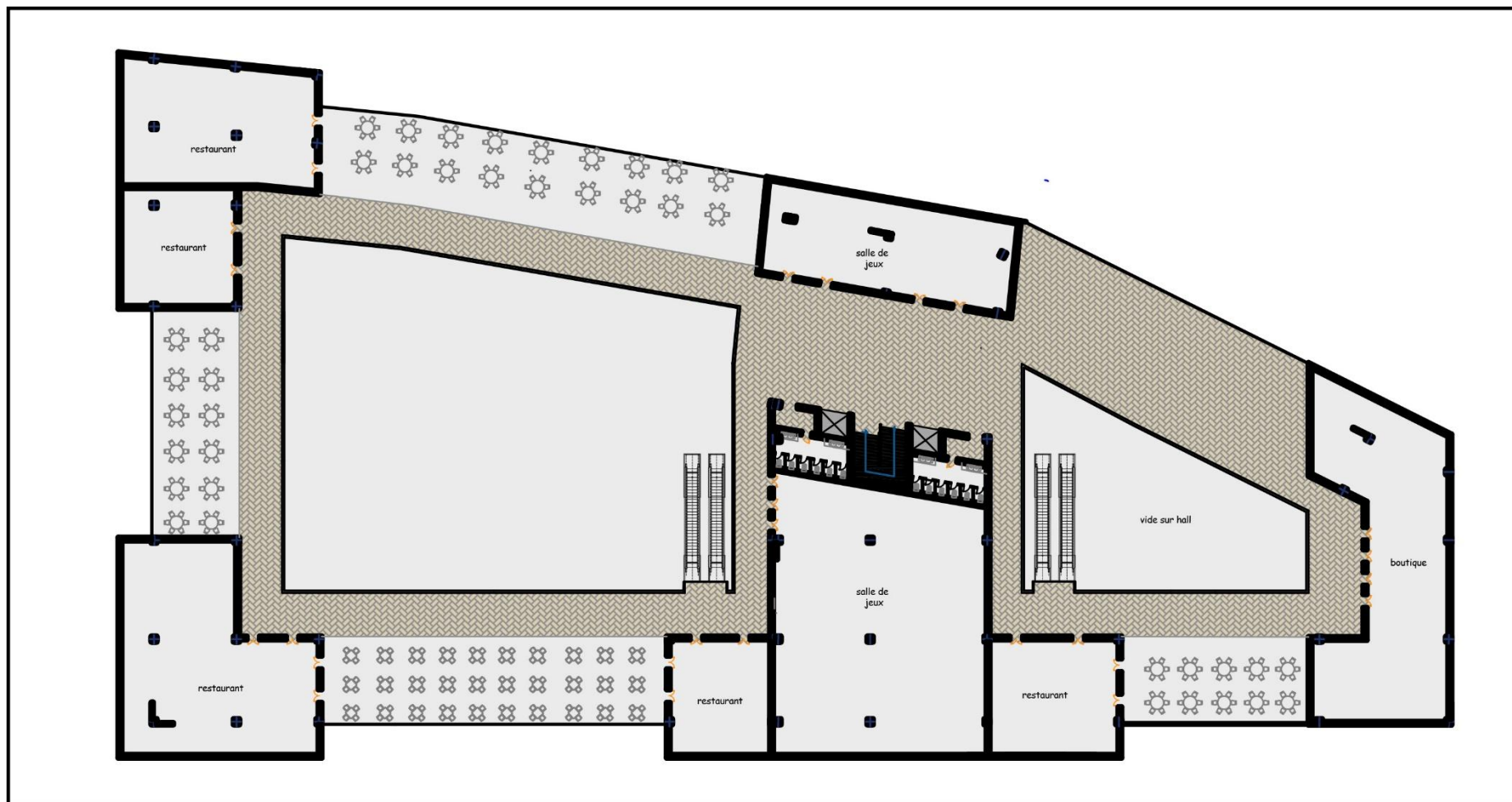


Figure 89. Plan de terrasse Centre commercial



Figure 90. Plan RDC Ecole de pêche

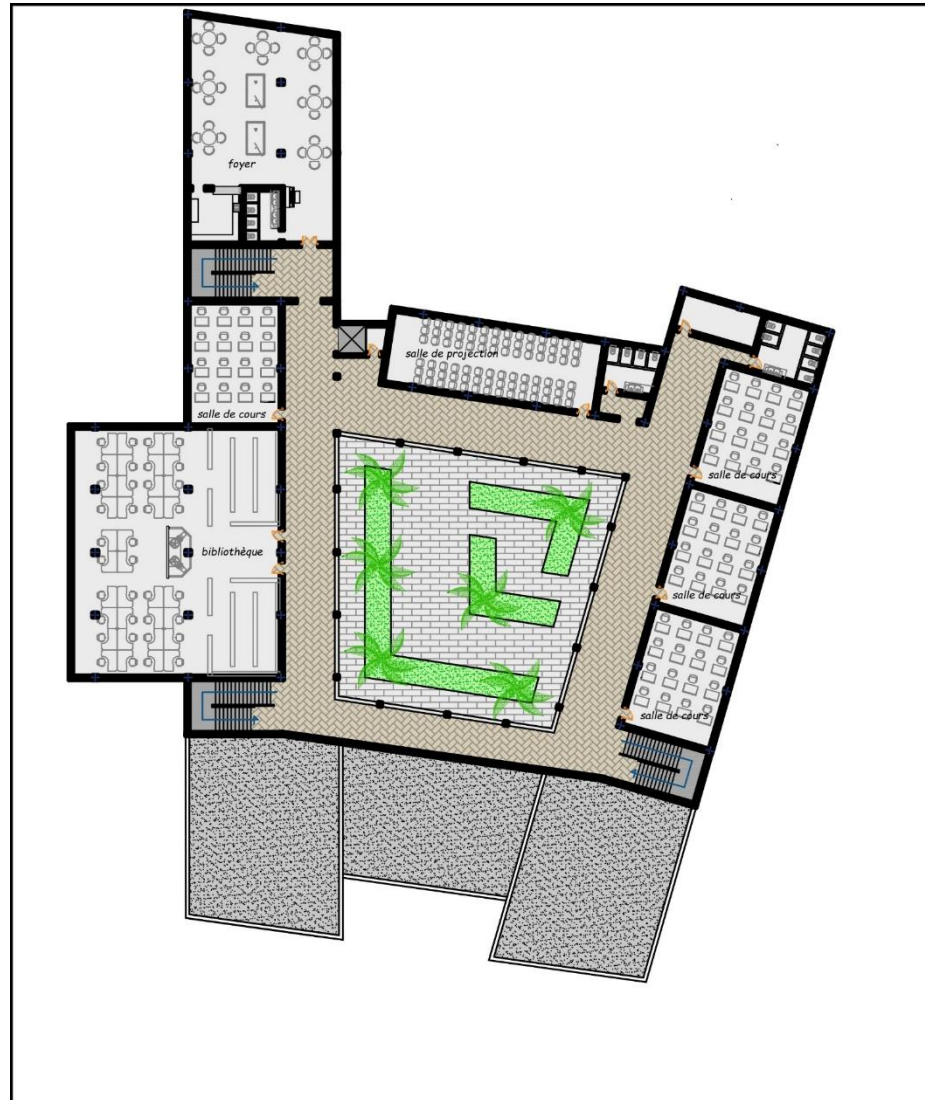


Figure 91. Plan 1er étage école de pêche

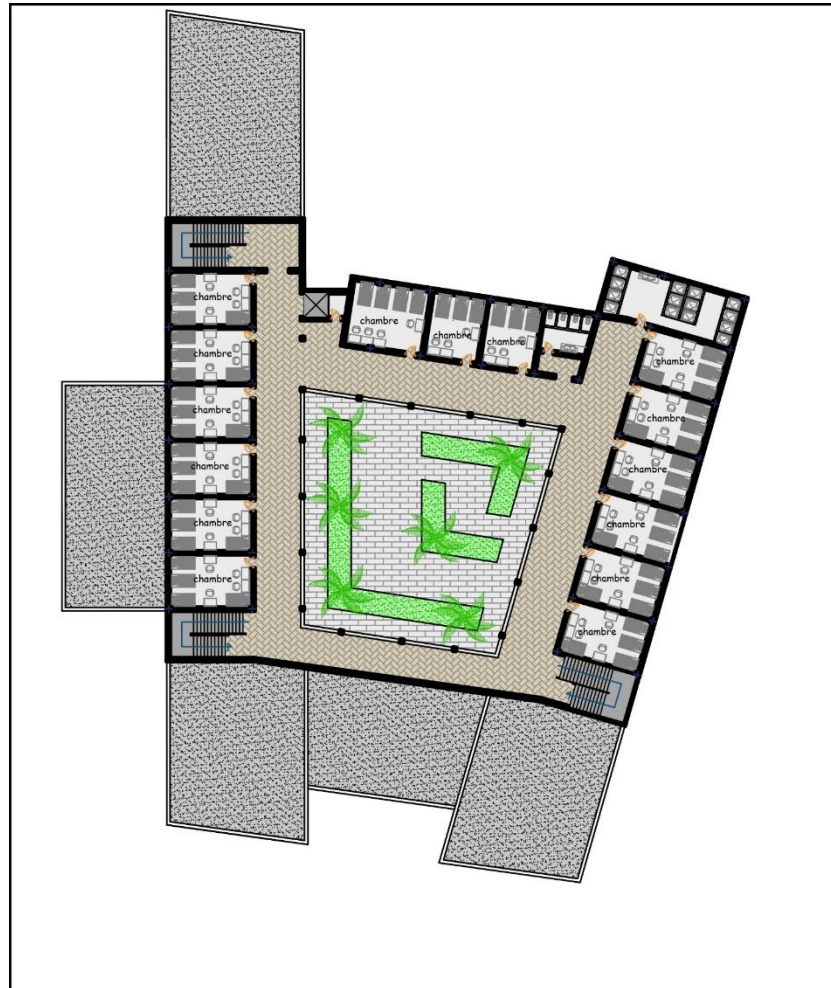


Figure 92. Plan 2ème étage école de pêche

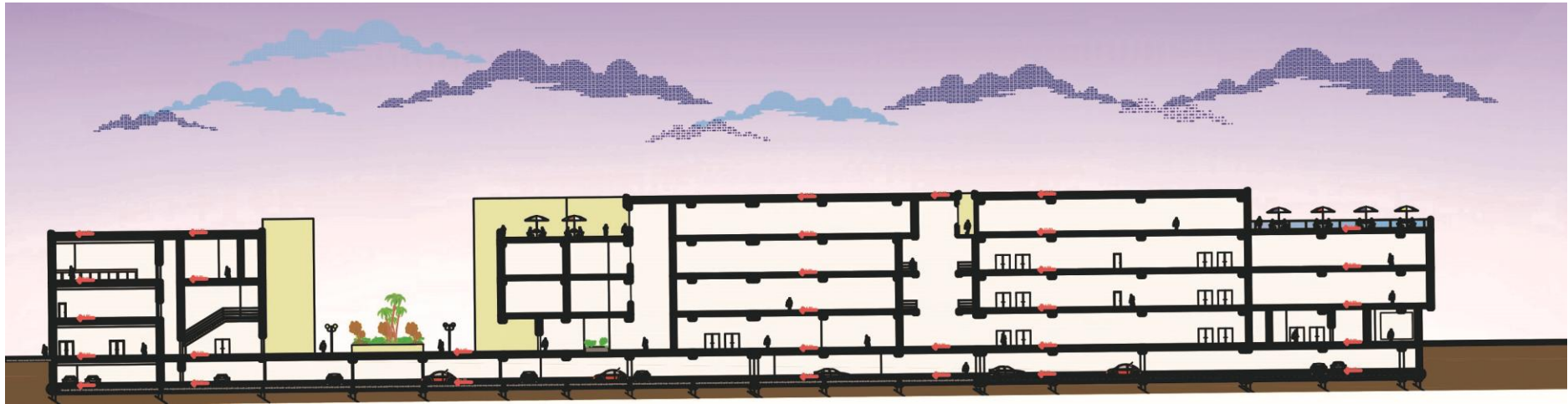


Figure 93. Coupe AA

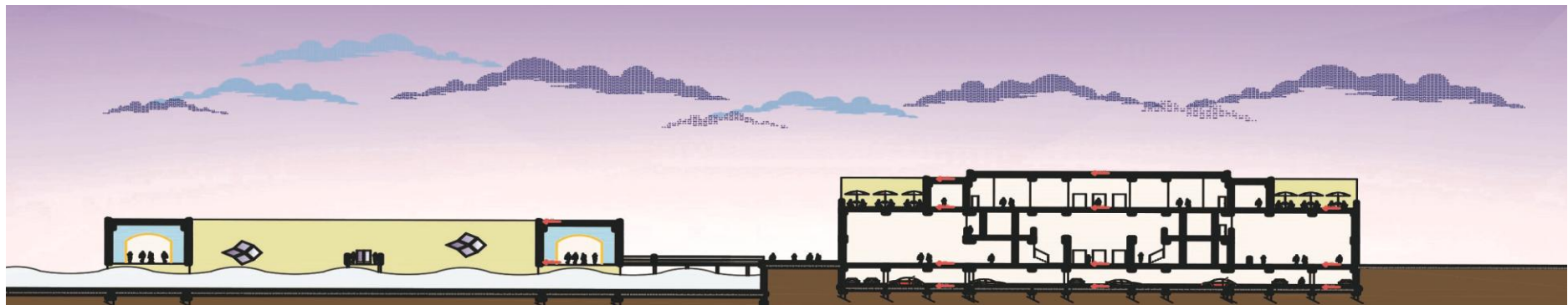


Figure 94. Coupe BB

Conclusion générale

Conclusion.

Actuellement en Algérie, la croissance urbaine se plie aux exigences du monde moderne, la montée en périphérie de nouveaux pôles de concurrence fragilise les centres anciens, en effets avec l'absence d'intervention publiques, ses derniers ont tendances à être marginalisés, délaissés, et dépeuplés.

L'objet de notre recherche se porte, sur les abords de la Casbah d'Alger, un site à la stratigraphie complexe, témoin de la gloire qu'a connu la ville d'Alger, est aujourd'hui un quartier marginalisé et délaissé, En effet, parmi les fléaux qui l'affectent : un dépeuplement continu, une perte d'attractivité entraînant une réduction de l'animation urbaine, un état de vétusté avancé du cadre bâti et une discontinuité urbaine avec les autres entités composant la ville. Pourtant, son importance culturelle et historique en font un marqueur identitaire fort, tout autant que sa position au sein de la ville fait de lui un enjeu primordial de revitalisation et de liaison.

Après de profondes analyses faites sur ce tissu historique, on a pu relever de nombreux problèmes, liés parfois au tissu historique et parfois au nouveau, mais c'est souvent entre eux que les conflits persistent, Aujourd'hui la Casbah est à l'image d'un quartier délaissé et isolé du reste de la ville, Visant les abords, notre analyse nous a menés vers le choix du tissu colonial présent au niveau de la basse Casbah ainsi que le port de pêche, en effet, la forte différence de niveau présente dans ce site, a fait qu'il y ait une rupture physico-spatial et fonctionnelle entre ses deux entités, ce qui entraîne un déséquilibre du tissu de la basse casbah.

La stratégie établie par la suite est tournée vers l'ensemble de la basse Casbah, afin d'arriver à bien cerner des stratégies bien spécifiques du site pour parvenir à solutionner la problématique posée. Suivant toute cette démarche, notre choix s'est porté sur le réaménagement du port de pêche, et l'intégration de plusieurs projets socioculturelle, éducatif, attractif et commercial, un thème avec la faculté d'apporter une multitude de solutions.

Le projet qu'on porte vise principalement à répondre à la problématique posée au tout début de cette recherche en réglant les disfonctionnements rencontrés sur les abords du noyau historique, en procédant à une revitalisation du quartier. On rappelle qu'on procède

dans l'espoir de recréer la liaison entre les deux entités, tout en s'inscrivant dans la continuité

des éléments qui font de la Casbah ce qu'elle a été autrefois. Dans le but patrimonial, l'objectif pointé est celui de mettre en valeur les nombreux éléments signifiants présents sur les lieux, et les relier entre eux ainsi que de rappeler l'histoire qu'a vécu ce centre historique, à travers notre projet, tout en offrant une diversité de services et d'activités.

Enfin, il apparaît nécessaire de dire que cette intervention ne se suffit certainement pas à elle-même. La ville est une entité complexe, une machine elle est le lieu des ruptures et des confrontations, c'est pourquoi la moindre intervention ne peut se faire sans une approche systémique de la question, l'action n'est pas et ne peut pas être isolée, c'est pourquoi elle doit s'inscrire dans une réflexion globale

Bibliographie

Ouvrages

- CHOAY, Françoise. L'allegorie du patrimoine. 1992.
- CHOAY, Pierre MERLIN et Françoise. Dictionnaire de l'aménagement et de l'urbanisme. 1988.
- CHOAY, Françoise. L'Urbanisme, utopies et réalités. 1965 - KHLIFA, Mohamed. Histoire d'el Djazair.
- MISSOUM, Sakina. Alger à l'époque ottomane. Alger: INAS, 2003
- OULEBSIR, Nabila. Les Usages du patrimoine : Monuments, musées et politique coloniale n Algérie, 1830-1930
- RAVEREAU, André. La Casbah d'Alger, et le site créa la ville. 1989.
- JOHN Ruskin. Les sept lampes de l'architecture. Edition Klincksieck, 2008
- GUSTAVO Giovannoni. L'Urbanisme face aux villes anciennes. Edition Seuil (3 mai 1998) CAMILLO Sitte. L'Art de bâtir les villes L'urbanisme selon ses fondements artistiques Traduit par : Daniel Wiczorek. 1996

Dictionnaire :

- Dictionnaire LAROUSSE.
- Dictionnaire Le littr.

Mémoires et thèses :

ALILI, S. mémoire de magister: Guide technique pour une oppération de réhabilitation architectural villageois.

Kalaidji & Hamiene Mémoire de master : LA REVITALISATION DES VIDES URBAINS DES ABORDS DU SITE HISTORIQUE -CAS D'ETUDE : L'ILOT LALAHOUM, ALGER

Neggadi & Bouhedadj, Mémoire Master : Réappropriation des vides urbains dans la Haute Casbah Cas d'étude : Partie haute du Boulevard Ourida Meddad