



UNIVERSITE ABOU BEKR BELKAÏD– TLEMCEM –
FACULTE DE TECHNOLOGIE
DEPARTEMENT D'ARCHITECTURE

INTENTION DE RECHERCHE

Pour MASTER 2 En Architecture

OPTION: NOUVELLE TECHNOLOGIE

Par : Imene DEKHILI Matricule : 13060000201

Elaboration D'un Espace Théâtrale Universel A La Place 1^{er} Mai
TLEMCEM

Soutenu publiquement le 24 / 06 / 2018

devant le jury composé de :

Président :

Mr. DJEDID. A

Examineur n° 1 :

Melle . ANGADI .H

Examineur n° 2 :

Mme. TOUHAMI .L

Encadrant :

Mr. FARDEHEB.Y

REMERCIEMENT

Je remercie avant tout Dieu tout puissant de m'avoir donné l'inspiration, le savoir, la détermination et la volonté dans tout ce que j'ai entrepris pour mener à bien mon travail.

Je tiens à saisir cette occasion et adresser mes profonds remerciements et mes profondes reconnaissances à :

- ✓ Mon encadrant de mémoire, pour ses précieux conseils et son orientation ficelée tout au long de ma recherche.*
- ✓ Aux membres du jury Mr DJEDID , Mlle ANGADI H, Mme TOUHAMI L qui ont bien voulu examiner mon travail en nous faisant l'honneur de participer au jury.*
- ✓ A ma famille et mes amis qui par leurs prières et leurs encouragements, j'ai pu surmonter tous les obstacles.*
- ✓ Mes dernières pensées se tournent vers toute personne qui a participé de près ou de loin à l'exécution de ce modeste travail.*

Dédicaces

Autant des mots ne sauraient exprimer la gratitude, l'amour, Le respect, la Reconnaissance A tous ceux qui, par un mot, m'ont donné la force de continuer je vous dit un grand merci.

Je dédie ce modeste travail :

A mes très chers parents :

Pour leur patience, leur soutien, leurs sacrifices, et leur encouragement.

Qui n'ont jamais cessé, de formuler des prières à mon égard, de me soutenir et de m'épauler pour que je puisse atteindre mes objectifs.

Puisse Dieu le plus haut vous accorde Antée, bonheur et longue vie.

A mon chère mari Salah Eddine :

Les mots ne suffisent guère pour exprimer l'attachement, l'amour et l'affection que je porte pour toi.

Merci pour ton soutien, tes encouragements et ta patience, que dieu te garde pour moi.

A mes adorables enfants : Zineb et Younes :

Je vous souhaite un avenir plein de joie de bonheur de réussite et de sérénité.

A ma chère sœur Sarah et son mari Saïd et leur petit ange Ahmed :

Je vous souhaite une vie pleine de bonheur et de succès et que Dieu, le tout puissant, vous protège et vous garde.

A la mémoire de mon beau Père :

Aucune dédicace ne saurait exprimer l'amour, l'estime, et le respect que j'ai toujours eu pour vous.

Je vous dédie ce travail en témoignage de mon profond amour. Puisse Dieu, t'accueille dans son infinie miséricorde.

A ma belle-famille : Khadîdja, Meriem, Zakaria, Fathi, Wafaa, son mari Achraf et leur petit ange Yassine :

Vous m'avez accueilli à bras ouverts dans votre famille. En témoignage de l'attachement, de l'amour et de l'affection que je porte pour vous. Je vous dédie ce travail avec tous mes vœux de bonheur, de santé et de réussite.

À mes chers oncles, tantes, leurs époux et épouses à mes chers cousins et cousines :

Veillez trouver dans ce travail l'expression de mon respect le plus profond et mon affection la plus sincère.

À mes amis de toujours : imene, latifa, soumia, amel, zohra, nadjia, djawhara, rym, sarah, ...

En souvenir de notre sincère et profonde amitié et des moments agréables que nous avons passés ensemble. Veillez trouver dans ce travail l'expression de mon respect le plus profond et mon affection la plus sincère.

A la mémoire de tous mes grands-parents.

Aux personnes qui m'ont toujours aidé et encouragé, qui étaient toujours à mes côtés et a tous ceux qui ont contribué de près ou de loin à la réalisation de ce travail.

Sommaire

Sommaire.....	1
Introduction générale	4
Problématique.....	5
Hypothèses	7
Objectifs	7
CHAPITRE 1 : APPROCHE THEMATIQUE GENERALITE ET DEFINITION DES	
CONCEPTS.....	8
I. Introduction	9
II. Définition de la culture.....	9
III. les équipements culturels	9
1. Définition	9
2. Type d'équipements	9
a) <i>Selon l'échelle d'appartenance</i>	9
b) <i>Selon la durée de fréquentation</i>	10
c) <i>Selon les activités</i>	10
IV. Le théâtre.....	11
1. Définition	11
2. Qu'est-ce qu'un ?.....	11
3. Le théâtre à travers le temps	12
4. Lexique du théâtre	15
5. Les débuts des théâtres en Algérie	17
V. Exemples thématiques :.....	19
1. Exemples nationaux.....	19
a) <i>Théâtre régional d'Oran</i>	19
2. Exemples internationaux.....	21
a. <i>Le casarts à Casablanca</i>	21
b) <i>Théâtre Jean-Claude carrière</i> -.....	24
c) <i>Salle de spectacle Europe –Colmar-</i>	28
3. Synthèse de l'analyse des équipements	30

CHAPITRE II: APPROCHE URBAINE.....	31
Introduction.....	32
I. Choix de la ville	32
II. Présentation générale de la ville de Tlemcen	32
1. Situation géographique de la ville de Tlemcen	32
2. Le groupement de Tlemcen dans le cadre de la wilaya	33
3. Historique de la ville de Tlemcen	33
4. Relief et géologie.....	38
5. L'accessibilité	38
6. La population.....	39
7. Les potentialités de la ville de Tlemcen	39
III. Types des infrastructures et équipements culturels en Algérie.....	40
IV. La politique algérienne	41
V. Synthèse	42
VI. Site d'intervention	43
1. Critères du choix du site	43
2. Situation et limites.....	44
3. La morphologie du terrain.....	45
4. Existence sur terrain.....	46
5. La topographie.....	46
6. La fonction urbaine.....	47
7. architecture environnante.....	48
Orientation du p.o.s.	49
Synthèse.....	49
CHAPITRE III: APPROCHE PROGRAMMATIQUE.....	50
I. Introduction	51
II. L'échelle d'appartenance et la capacité d'accueil	51
III. Identification des différentes fonctions:.....	51
IV. Organigramme fonctionnel	52
V. Programme de baes.....	54
VI. Les exigences fonctionnelles et dimensionnelles de la salle de spectacle	55

CHAPITRE IV: GENESE ET COMPOSITION VOLUMETRIQUE DU PROJET	59
I. Introduction	60
II. Présentation du terrain	60
III. Principes et concepts	60
IV. Principe d'intervention et d'implantation.....	61
V. Description du projet :.....	62
1. L'accessibilité:.....	62
2. Description spatiale.....	63
3. Description stylistique	65
CHAPITRE V: APPROCHE TECHNIQUE.....	66
I. Introduction	67
II. Gros ouvrages	67
1. L'infrastructure	67
a) <i>Les fondations</i>	67
b) <i>Mur de soutènement</i>	67
2. La superstructure	68
a) <i>Les poteaux</i>	68
b) <i>Les poutres</i>	68
III. Second ouvrages.....	69
1. Les cloisons	69
a) <i>Cloison en Placoplatre</i>	69
b) <i>Cloison amovible</i>	69
c) <i>Cloisons en maçonnerie</i>	69
2. le faux plafond.....	70
3. La protection incendie :.....	71
a) traitement anti feu dans une salle de spectacle.....	71
b) classement anti feu d'une scène de théâtre.....	71
4 - l'éclairage :.....	72
5 - la maîtrise du confort acoustique au niveau du projet.....	72
Conclusion.....	74

Introduction générale

En chaque notion réside une histoire et en chaque histoire se trace un peuple avec une culture, parfois elle laisse des traces de génération en génération, et parfois elle disparaît, chaque projet architectural a pour mission de valoriser et d'entreprendre des relations intimes dans son environnement où il va participer à la création d'un espace urbain avec toute la complexité, ses contradictions et ses richesses reflétées par les pratiques de l'individu sur son milieu naturel et physique.

- *Nous Architectes, quel apport direct pouvons-nous apporter au développement de notre ville avec une proposition Architecturale qui s'étend sur plusieurs paramètres tels que: Economiques, politiques, culturels, sociaux et Artistiques ?*

Dans son sens le plus large, la culture est considérée comme l'ensemble des traits distinctifs, spirituels et matériels, intellectuels et affectifs, qui caractérisent une société ou un groupe social. Elle englobe, outre les arts et les lettres, les modes de vie, les droits fondamentaux de l'être humain, des systèmes de valeurs, les traditions et les croyances.

Aujourd'hui la diversité culturelle est gravement menacée par une mondialisation qui tend à uniformiser les imaginaires en répandant et valorisant un seul modèle culturel sur toute la planète. Autant la biodiversité semble vitale pour la Terre, autant la diversité culturelle est une richesse de l'humanité qu'il est urgent de s'appliquer à maintenir.

Il est indispensable pour l'avenir de l'humanité de maintenir et développer des pratiques culturelles libres, diverses et accessibles à tous. C'est la condition pour qu'un modèle de société, que l'on pourrait qualifier de durable, puisse trouver son sens. Le développement durable est diversifié qu'il peut détecter et imposer partout la dimension culturelle. On peut voir, entendre, rechercher et susciter la préoccupation culturelle dans tout notre réel : paysages, monuments, planification urbaine, aménagement régional, esthétique, tourisme, échanges interculturels et intergénérationnels, loisirs, gastronomie... Pour cela, il faut que le développement internalise non seulement ses coûts, mais aussi le souci culturel. À ce prix et à ce prix seulement, il sera durable et souhaitable.

Problématique

La première impression que retient le visiteur de la ville de Tlemcen est la profondeur insondable de sa civilisation. Ce constat ne sera pas fait en tenant exclusivement compte de l'architecture de la ville et de son plan urbanistique, mais aussi de ses coutumes dont les racines sont plongées dans la profondeur de l'Histoire.

Les traditions, les expressions orales, les arts des spectacles, les savoir-faire liés à l'artisanat traditionnel, les pratiques sociales, rituels et événements festifs, les connaissances et pratiques concernant la nature et l'univers sont les éléments qui sont inscrits sur la liste du patrimoine culturel immatériel de l'humanité.

Le patrimoine culturel immatériel est transmis de génération en génération et procure un sentiment d'identité et de continuité contribuant ainsi à promouvoir le respect de la diversité culturelle et la créativité humaine.

La ville de Tlemcen est connue par sa diversité culturelle et artistique, celle-ci est présentée par :

L'artisanat (travail du cuir, tapis, dinanderie, tisserand, broderie, sculpture sur bois...)

La musique (andalous, hawzi...) - La poésie - La gastronomie

Chez les tlemceniens, il n'existait pas de théâtre de type grec ou européen. Il y avait un autre genre de représentation qu'ils appelaient medh, mouqallid, bsat, hakawati, maqama ... Le conteur prend le théâtre sur son dos, sur la scène du quotidien. C'est lui qui allait sur la scène de la représentation, non le public. Il faisait de l'espace naturel son espace scénique.

Cet espace naturel se transforme en un univers scénique respecté, au moment de la représentation. La place du village et /ou du marché est un lieu prédestiné aux représentations rituelles et dramatiques.

C'est l'espace de recentrement du discours des habitants du village ou de la ville. Les souks, dans la culture arabe, sont, en plus de leur vocation commerciale, des univers où se discutent et se règlent les affaires de la cité.

L'espace est suggéré par le jeu. Le meddah ou le hakawati impose aux spectateurs une manière d'être, d'écouter et structure l'espace à l'aide de ses gestes et de ses mouvements. Ce qui est important à relever, c'est l'existence d'espaces imaginés, suggérés par le conteur. Dans la Halqa (cercle), le bsat (tapis), chez le hakawati ou le rawi, nous avons affaire à un espace vide, le meddah laisse le soin au spectateur de composer ses propres espaces; il dit son discours devant une foule préparée à l'écouter et met en situation une multitude de personnages. Il en est, en quelque sorte, l'incarnation et l'expression. Il est le centre à partir duquel les rôles et les types peuplant le récit se répartissent et se manifestent dans l'univers.

Le meddah et le gouwal utilisent essentiellement comme accessoire un bâton qui leur permet de délimiter l'espace et de figurer un personnage ainsi que des instruments de musique (r'bab et bendir ou tambourin, flûte...). Le hakawati est souvent affublé d'un livre et est souvent installé par terre ou sur une chaise.

Les conteurs n'ont pas une durée déterminée. C'est souvent l'histoire racontée qui délimite le temps de la représentation. Le conte ne se lit pas entièrement en une seule séance mais se répartit souvent en plusieurs moments (jours), ce qui crée une sorte de suspens et tient en haleine le spectateur. On ne fixe jamais l'horaire précis d'une représentation.

Il faut dire également que le rapport acteur- spectateur est direct. Le public s'investit souvent dans l'action, détermine les enjeux dramatiques et impose parfois les réseaux thématiques. Il freine ou accélère l'action, marque sa préférence pour tel ou tel personnage, s'exprime bruyamment et refuse parfois certains retournements dramatiques comme des fins qui ne lui conviennent pas. Il n'est pas passif. Il est actif. Il fonctionne, dans certains cas, comme un véritable acteur. Il a donc un statut différent du spectateur du théâtre de type "classique". Même s'il n'intervient pas tout le temps dans l'espace scénique, il peut agir en toute liberté et exprimer son accord ou sa désapprobation.

Malgré le rang de la ville de Tlemcen, elle éprouve un déficit en matière d'équipements culturels et artistiques. La majorité de ces équipements se concentrent au centre-ville et répond aux besoins d'une partie de la société. D'autres équipements sont abandonnés et délaissés.

Cette dernière recèle un patrimoine culturel et historique très riche qu'il y a lieu de mettre en valeur par un projet qui consiste à concevoir un espace de vie capable de venir au bout de certains aspects essentiels et primordiaux à la population pour assurer une vie meilleure et un épanouissement de l'être humain en totale harmonie avec son mode et son rythme de vie.

Le but de ce travail culturel est d'allé de la globalité vers le détail en essayant de composer avec tous les éléments (de la lecture de la ville à l'écriture sur la ville.

Tlemcen de par son patrimoine culturel oral - le meddah- :

Existe-t-il réellement des espaces appropriés pour l'exercice de cette culture oral ?

Les tlemceniens sont-ils sélectifs quant au choix de cette manifestation culturelle ?

Peut-on le développer et l'ouvrir au monde ?

Hypothèse :

Le théâtre est un espace de rencontre, un lieu de diversité, d'expression et d'échange pour les cultures de tous horizons. Il apparait comme une icône de l'espace urbain.

Je vais créer un espace qui sera à la fois un emblème architectural de la ville de Tlemcen et spectaculaire. Qui touche un public large et diversifié, avec une programmation pluridisciplinaire et ouverte. Aussi il va traduire la culture de l'ensemble des citoyens quelque soient leur âge, leur origine, leur langue et leur revenu. Cet espace exige une très grande qualité acoustique et scénique tout en offrant un environnement élaguant et confortable pour les nombreux spectateurs.

Objectif :

- Favoriser les rencontres entre : les disciplines artistiques, amateurs et professionnels, et les différents publics.
- Donner une identité et une diversité par la forme et la fonction.
- Répondre aux besoins de la ville aux métiers de manque d'équipements artistiques.
- Développer les potentialités sociales et artistiques de la ville de Tlemcen.
- Représenter d'une manière symbolique les événements qu'à se limiter à une simple fonction de vitrine d'art.
- Doter la ville d'un équipement très performant au service de la création et la diffusion du spectacle.
- Assurer l'attraction de la nouvelle composition urbaine de la ville de Tlemcen.

CHAPITRE I:
Approche thématique :
Généralités et Définitions des Concepts

I. Introduction :

Thématiser un objet architectural est une nécessité, car l'architecture assemble les activités dans des espaces et des édifices qui doivent être saisi par l'utilisateur, et comme la société et le monde sont en constante évolution, de nouvelles activités apparaîtront suivant les nouveaux besoins.

L'approche thématique est une étape charnière qui permet le passage vers les chapitres suivant.

II. Définition de la culture :

Dans son sens le plus large, elle est considérée comme l'ensemble des traits distinctifs, spirituels et matériels, intellectuels et affectifs, qui caractérisent une société ou un groupe social. Elle englobe, outre les arts et les lettres, les modes de vie, les droits fondamentaux de l'être humain, des systèmes de valeurs, les traditions et les croyances.

III. *Les équipements culturels :*

Définition :

-Équipement collectif public ou privé destiné à l'animation culturelle, dans lequel se mêlent les dimensions d'éducation et de loisirs.

Type d'équipements :

On peut classer les équipements culturels selon 3critères :

Selon l'échelle d'appartenance :

Équipement locaux : ils servent aux petites unités « structurales » urbaines ou aux villages, le périmètre d'action ne dépasse pas 0.5 à 1.0km, en égard à la petite capacité des unités, les équipements peuvent être regroupé dans un seul bâtiment. On peut incorporer : club scientifique local, salle de réunion et de conférence, bibliothèque, salle de lecture locale.

La capacité de ces équipements doit être calculée sur la base du nombre d'habitants de l'unité desservie.

Équipement à fonction régionale ou nationale : ils servent à la ville comme cernée, aux régions déterminées ou aux pays entiers, en égard à l'importance ou à la spécialisation rigoureuse des équipements, ceux-ci sont pour la plupart à vocation unique, implantés soit au centre-ville, soit dans un endroit bien déterminé qui sont généralement les centres de recherche, les centres culturels scientifiques, les centres de loisirs scientifiques, musées scientifiques et universités. Dans ces groupes, on peut incorporer : salle de réunions et de conférences, bibliothèque, salles d'exposition, club scientifique.

 **Selon la durée de fréquentation :**

- Des équipements d'accueil en plein temps.
- Des équipements d'accueil quotidien.
- Des équipements d'accueil occasionnels.

 **Selon les activités :** On trouve :

- 1-Tous ce qui touche l'éducation et les activités littéraires : Auditorium, Palais de congrès, Maison de jeunes, Centre de recherche, Bibliothèque.
- 2-Tous ce qui est lié au divertissement et au spectacle : Théâtre, Cinéma, Musée.
- 3-Tous ce qui est socioculturels : Radios, Institut islamique, Café-musique, Salle de concert.

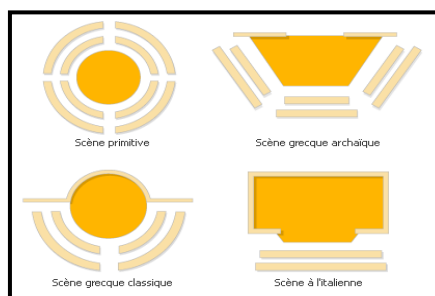
IV. Le théâtre :

1-Définition :

- Étymologiquement, le mot théâtre vient du grec « Theatron » qui désignait les gradins, l'endroit où l'on voit.
- Structure conçue pour abriter les représentations théâtrales et leur public.



Le théâtre a vu sa forme évoluer au cours des siècles, de la position en cercle autour des comédiens, qui caractérise les premiers lieux de représentation, à la division frontale entre la scène et la salle.



2-Qu'est-ce qu'un ?

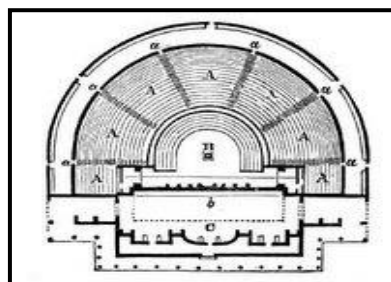
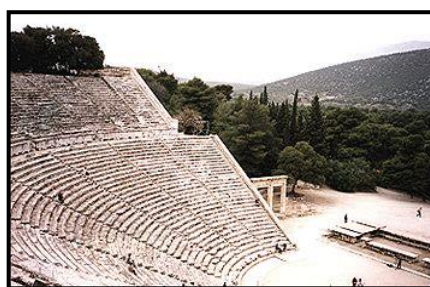
- ✚ **Lieu théâtral** : c'est un lieu d'une action, d'un événement, représenté par des personnes à d'autre personne, que cette action soit mimée, parlée, chantée ou dansée. C'est un lieu de représentation, mais aussi de rassemblement d'acteurs et de spectateurs qui se trouve face à face pour un temps déterminé.
- ✚ **Lieu scénique** : c'est l'espace concret investi par les comédiens.
- ✚ **L'espace théâtral** : sa notion est encore plus large, puisqu'elle comprend, outre l'espace scénique, celui du public et des rapports entre l'un et l'autre.
- ✚ **L'espace dramatique** : c'est l'élargissement de la notion d'espace théâtral, on le joignant aux signes concerts, provenant de l'espace physique de la représentation de l'espace virtuel du texte « espace imaginaire construit à partir du texte ».

3-Le théâtre à travers le temps :

En peut le résumer en 4 ordres principaux :

a) L'ordre gréco-romain :

❖ Le grec concentrique circulaire : l'ensemble du bâtiment théâtral grec comportait, outre l'hémicycle pour le public (le *Theatron*) pouvant contenir jusqu'à quinze mille spectateurs. Les représentations dramatiques étaient élevées en charpente, puis à la suite d'accidents et d'incendies, édifiée en pierre mais toujours en plain air.

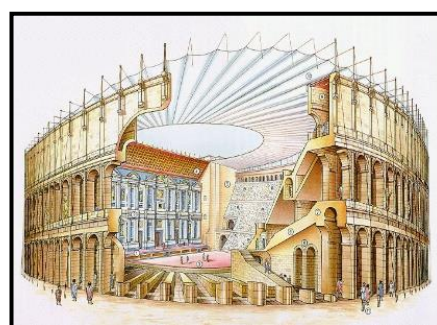
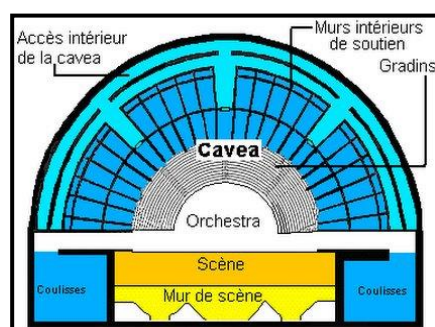


Théâtre d'Epidaure, Grèce

❖ Le romain concentrique et semi circulaire : Le théâtre romain prend modèle sur le grec, à quelques différences notoires. L'orchestre devient demi-circulaire, et accueille quelques spectateurs privilégiés ; les acteurs jouent alors davantage sur le proscenium qui est élargi pour leur laisser plus de place. Ces théâtres comprenaient :

- ✓ La cavea : où les spectateurs prenaient place, était conçue de manière à favoriser l'acoustique. Les acteurs jouent sur la scène (*scaena*), devant un décor permanent, la *frons scaenae*, fait de colonnes, de fausses fenêtres, de frontons, et orné de statues, et qui représente la façade monumentale d'un palais.
- ✓ L'orchestra : très vaste base, semi-circulaire réservée pour les cérémonies religieuses. Les romains qui n'en avaient plus besoin l'ont consacré aux militaires.

Les représentations commençaient le matin et duraient la journée entière ; elles avaient lieu à ciel ouvert dans des théâtres de grandeur considérable.



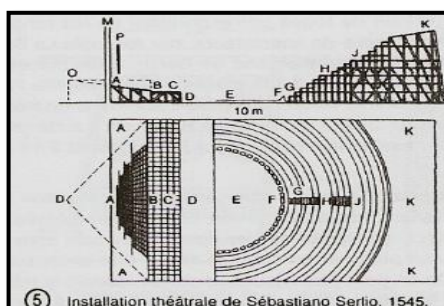
Plan schématique d'un théâtre romain

b) L'ordre Elisabéthain :

- ❖ Construit sur le modèle des auberges, le théâtre élisabéthain est une construction en rond et en bois (« *wooden O* » dit Shakespeare), la scène et les places assises sont protégées par un toit, tandis que le parterre est à ciel ouvert.
- ❖ L'acteur joue à la fois sur le balcon qui se trouve au-dessus de la scène et où se trouvent les musiciens (cette *galerie* peut symboliser un rempart, une tour, ou le célèbre balcon de Roméo et Juliette), la scène avancée permet à l'acteur d'établir un lien direct avec le public qui l'entoure de trois côtés : la proximité fait que l'action dramatique se déroule presque au milieu des spectateurs.
- ❖ De forme ronde ou polygonale (comme le théâtre du globe de Shakespeare), il est construit en bois et entouré sur trois côtés par trois étages pour les spectateurs. L'espace scénique comporte trois aires de jeu. Une scène en éperon dotée d'une trappe en avancée sur le parterre, une scène intermédiaire couverte par un toit de chaume sur deux piliers, et une arrière-scène également couverte, à deux niveaux.

c) L'ordre Italien:

- ❖ Le principe de ce type de théâtre est apparu en Italie au début du XVII^e siècle.
- ❖ Dans la structure « à l'italienne », la salle et la scène se répondent, séparées par le rideau d'avant-scène et le cadre de scène.
- ❖ La salle est composée d'un parterre et de *baignoires* (sortes de loges séparées les unes des autres par une cloison basse), il y a également des balcons incluant des loges sur plusieurs étages. Ces balcons sont disposés sur trois côtés de la salle et forment un fer à cheval.
- ❖ La scène à *l'italienne*, conçue selon les principes de la Renaissance italienne, est perçue comme un tableau, composée en fonction de l'œil du prince, c'est-à-dire de façon à être vu de face, avec diaporamas et coulisses peints en perspective, le plancher de scène est en pente (le plus bas au cadre de scène et le plus haut au fond de scène).



Plan de la scène à l'italienne

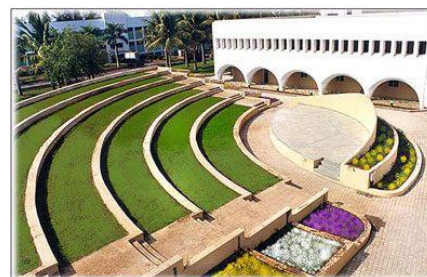
d) Le théâtre moderne

La forme adoptée pour la construction de la salle fut le cercle, tronqué par l'avant-scène et le rideau, considéré plus favorable encore que l'ellipse à la circulation du son et à la bonne distribution de l'intérieur.



e) Le théâtre en plein air ou Théâtre de verdure:

Est une forme de théâtre habituellement joué à l'extérieur, et qui peut inclure des spectateurs dans la pièce,



f) Le théâtre de rue:

En principe, les artistes jouent avec la rue, l'utilisent comme décor et incluent dans leur prestation les impulsions venant de l'extérieur.

✓ Le théâtre ouvert :

Ce théâtre se distingue par l'ouverture de la scène au public sans qu'il y ait un mur ou des obstacles entre les deux. L'inconvénient de ce genre c'est que les spectateurs s'assoient dans une confrontation quelques-uns, tels que le théâtre des offres, uniformes et de certains actes Dramatiques.

✓ - le théâtre variable :

Un théâtre multiple, et cela décrit le genre des théâtres qui rassemblent une formation de tous les éléments essentiels des différents théâtres en une place. Il est considéré comme le théâtre le plus dynamique dans la composition.

Cette conception permet la création d'un type mobile de la scène ont un caractère changeant géré mécaniquement ou manuellement.

4-Lexique du théâtre :

Un théâtre se subdivise en trois parties selon les fonctions:

- A) **Antichambres:** entrées, hall, foyer, vestiaire...
- B) **Salle.**
- C) **Plateau:** scène, côté cour, côté jardin, arrière-scène, coulisses, vestiaires des artistes, foyer de la danse...

Selon le type de théâtre (opéra, drame, revue, cinéma), la grandeur est différente.

La salle:

Les spectateurs s'installent dans le théâtre. La salle est découpée en plusieurs parties.

- L'orchestre correspond aux places du rez-de-chaussée les plus proches de la scène.
- Le parterre correspond aux places du rez-de-chaussée (situées après l'orchestre).
- La baignoire est la loge située au rez-de-chaussée, légèrement rehaussée par rapport au parterre. Elle doit son nom à sa forme très caractéristique.
- La corbeille est le premier balcon qui surplombe l'orchestre. Autrefois, de belles femmes y prenaient place pour que toute la salle puisse les observer comme des « fleurs dans une corbeille ».
- Le balcon est une galerie au-dessus de la corbeille ou du parterre.

Le côté cour / côté jardin :

Afin d'éviter la confusion entre droite et gauche de la scène, les mots *cour* et *jardin* sont venus remplacer *côté du roi* et *côté de la reine*.

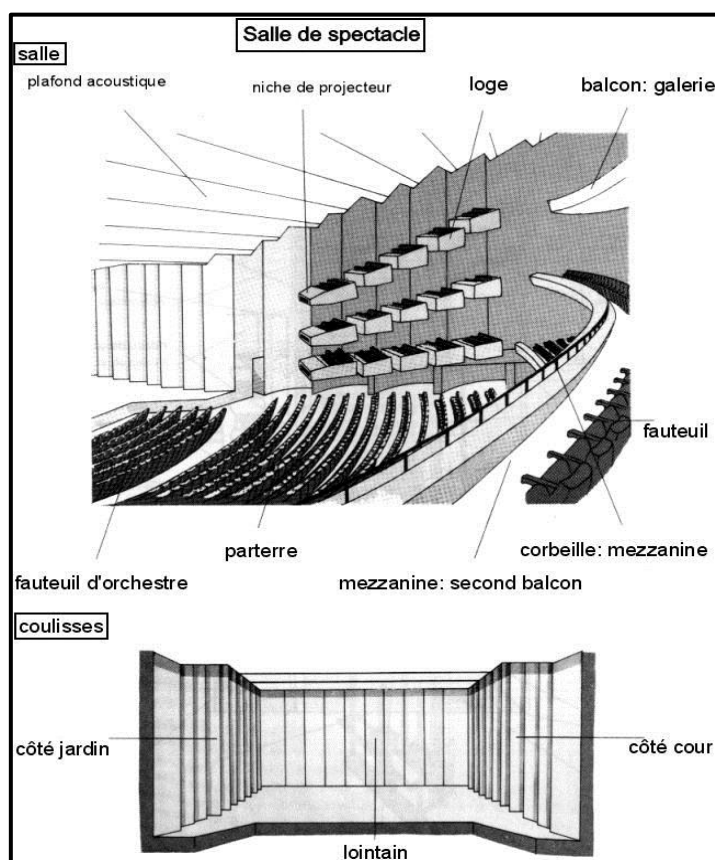
le côté cour est du côté du cœur, celui de la reine.

côté du roi, correspondant à la loge du roi, pour le côté jardin et *côté de la reine* correspondant à la loge de la reine pour le côté cour.

Le côté jardin est valorisé par rapport au côté cour ; c'est le "bon" côté, le côté positif, celui de l'entrée du héros. Le danger, les menaces, le traître viennent du côté cour.

Le lointain :

Matérialisé par le mur du fond, le lointain est l'endroit le plus éloigné de la scène, opposé à la *face*.



La scène :

C'est la partie du théâtre — considéré en tant que bâtiment — où se passe l'action.

La scène se tient entre la face et le lointain, entre le Manteau d'Arlequin et le mur du fond, entre les deux séries de coulisses.

Les coulisses :

C'est l'envers du décor. L'espace non visible par le spectateur qui se trouve de part et d'autre du côté cour et du côté jardin et qui contient les pendrillons.

Les pendrillons :

Rideaux, la plupart du temps en velours noir, placés de chaque côté du plateau. Les pendrillons forment les coulisses.

Le plateau :

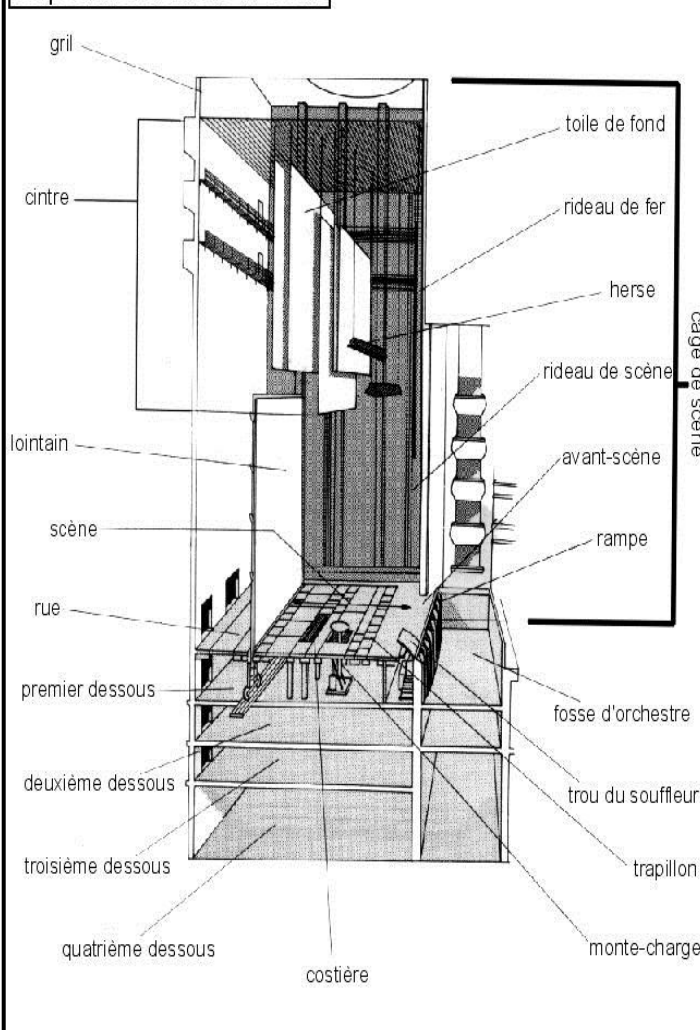
Équivalent de planches ou de scène, Puisqu'il comprend aussi les coulisses et les dessous.

La rampe :

C'est la galerie lumineuse qui borde l'avant de la scène d'un bout à l'autre.

scène

coupe transversale de la scène



Le(s) rideau(x) :

Dans le vocabulaire du théâtre, il y a plusieurs types de rideaux, le plus familier ou le plus connu étant le rideau d'avant-scène.

Fosse d'orchestre :

Partie de la salle, devant la scène, où se trouvent placés les musiciens.

L'avant-scène :

C'est la partie de la scène comprise entre la rampe et le rideau.

Le mur du fond :

(ou le mur de scène) C'est le mur qui clôt l'espace scénique face au public, derrière le lointain.

5-Les débuts des théâtres en Algérie :

- Parler du théâtre en Algérie, c'est poser préalablement le problème de la définition du théâtre. Tous les travaux universitaires et les articles de presse considèrent que les premières pièces ont vu le jour vers les années vingt après la tournée égyptienne de Georges Abiad en 1921, groupe qui présenta à l'époque deux drames historiques en arabe « classique ».
- Ce qui ne fut nullement le cas d'autant plus que les premières troupes égyptiennes séjournèrent en Algérie en 1907-1908. Le passage de ces deux troupes poussa de jeunes lettrés algériens à s'intéresser à l'art théâtral.
- Un témoin de l'activité théâtrale en Algérie, Mahboub Stambouli, avance, lui, 1910 comme année de naissance des premières pièces algériennes.
- L'arabité et l'islamité, deux thèmes fondamentaux qui marquaient le territoire dramatique et qui séduisaient un public constitué essentiellement de lettrés en arabe. Leur nombre était restreint.
- Montées vers le début des années vingt, les pièces ne pouvaient pas séduire le grand public, souvent analphabète et qui découvrait un genre trop peu familier à son mode de vie et à ses manifestations culturelles. Cette absence du public s'expliquerait donc par plusieurs raisons : taux très élevé d'analphabètes, absence de traditions en matière théâtrale, premiers balbutiements de l'art scénique, problèmes d'ordre linguistiques.

La question linguistique est posée. Les discussions sur ce point vont connaître des moments extrêmement chauds et des heurts interminables surtout après l'apparition du théâtre en arabe « dialectal » qui avait l'avantage de toucher le large public qui retrouvait ainsi certains liens avec ses formes populaires.

La situation linguistique se caractérise par la présence de plusieurs langues : l'arabe « littéraire » considéré comme langue officielle, le français, le tamazight (plusieurs variantes linguistiques) et l'arabe populaire.

L'échec des représentations en arabe « littéraire » sonna le glas de cette expression au théâtre et permit, par contre, aux auteurs d'opter définitivement pour la langue populaire.

- -L'aventure de la théâtralité : *Djeha* va orienter définitivement la production dramatique pendant une assez longue période, imposer l'usage de l'arabe « dialectal » et intégrer la dimension comique dans la représentation théâtrale.

La question de la structure dramatique marqua et marque encore les débats sur la représentation dramatique. Les travaux de Alloula et de Kateb Yaceb Yacine, des expériences à part, s'inscrivaient dans le cadre de la mise en œuvre

d'un autre système de représentation engendrant de nouvelles relations avec le spectateur.

Les auteurs cherchaient à revoir l'architecture scénique et à créer de nouveaux espaces pouvant prendre en charge une nouvelle thématique et satisfaire les nouveaux besoins du spectateur.

- La forme « *classique* », difficilement adoptée au début, va dominer les édifices structurels et apporter une sorte de légitimité et de caution à cette nouvelle forme. La scène à l'italienne, lieu clos, ne favorise nullement la présence d'un rapport direct avec le public et désarticule les éléments de la culture populaire contenus dans l'œuvre dramatique.
- La montée du nationalisme, l'émergence de la littérature et l'enseignement sont les éléments-clé qui ont déterminé la formation d'un public de théâtre. Le théâtre entretenait des rapports étroits avec la littérature, le cinéma, la peinture et le savoir.
- Il est, pertinent, d'interroger les formes populaires qui traversent l'univers culturel algérien : la halqa, le meddah, le gouwal, les Aissaoua et d'autres types de représentation
- L'enthousiasme des premières années de l'indépendance poussa les animateurs de l'action culturelle à poser le problème de la ou des fonction (s) de l'art scénique : quel théâtre faut-il faire et pour quel (s) public(s) ?
- Le théâtre régional de Constantine (TRC) mit en forme des réalisations qui se situaient entre les interrogations du théâtre d'amateurs et les incertitudes du théâtre « *professionnel* ».

Le théâtre de langue française :

- Très peu de pièces ont été jouées en langue française. Les algériens préféraient s'exprimer dans la langue populaire. Dans un pays où sévissait l'analphabétisme, écrire des pièces en français était presque une entreprise insensée, absurde, surtout quand les auteurs visaient le large public.
- Le théâtre de langue française se trouvait exilé par la force des choses.

V. Exemples thématiques :

Exemples nationaux:

THEATRE REGIONAL D'ORAN



Le théâtre régional d'Oran est Situé au centre de la ville dans la place d'armes, son entrée principale donne sur la placette et à coté on trouve la grande mairie.



Façade principale



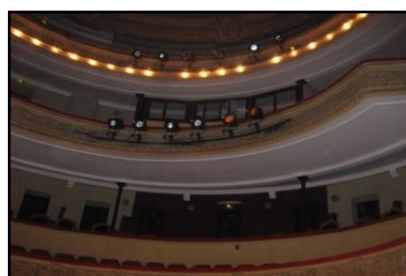
Entrée principale



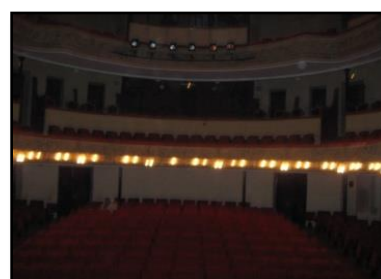
Escalier principale

La salle de théâtre :

La salle possède une capacité de 600 à 650 places assises réparties en un parterre, et trois balcons.



Les balcons



La salle de spectacle

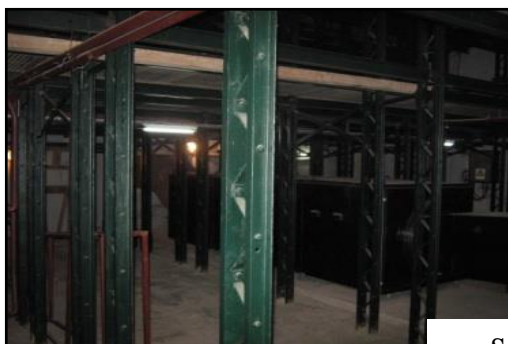
La scène :

La scène débute par une fosse des musiciens (actuellement condamnée) et offre une ouverture de 09m. Elle mesure 11m de large sur 12 de profondeur.

Construit sur un style architectural baroque, conçue en « cage à l'italienne » placée en frontale vis-à-vis du public.



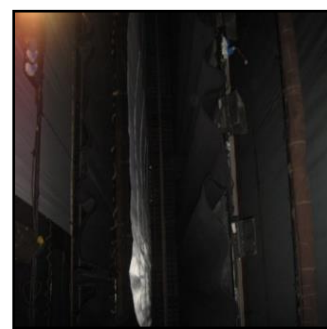
La scène



Sous scène



Panneaux d'affichage



Accès décor

Exemples internationaux:

LE CASARTS A CASABLANCA

Présentation :

- Lieu** : CASABLANCA-MAROC.
- Date de construction** : en cours deréalisation.
- Architecte** : Christian de Portzamparc et Rachid Andaloussi.
- Surface** : 25 000 m².
- Capacité** : 1800 places.
- Structure** : structure métallique
- Matériaux de construction**: Béton précontraint.



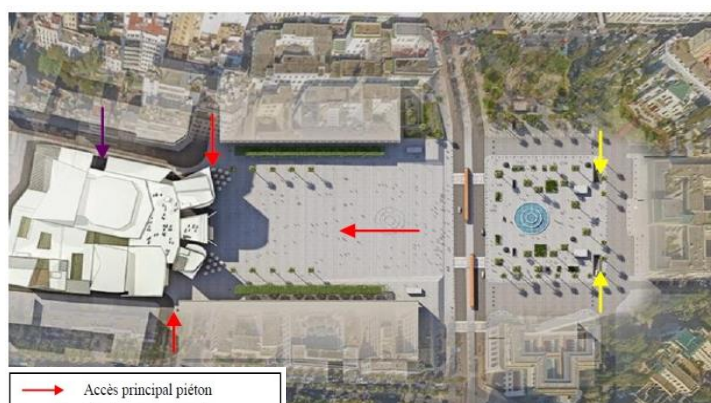
Le grand théâtre de CASABLANCA

Situation et implantation :

Situé en plein coeur du quartier historique de la métropole, ce théâtre se présente comme étant l'un des plus important complexe culturel d'Afrique.



L'implantation par rapport à la place



- Accès principal piéton
- Accès pour personnel
- Accès mécanique public

les accès sur plan de masse



Accès au parking sous la place

Description :

Le projet est conçu et réalisé selon les standards internationaux, ce projet d'envergure fort ambitieux sera édifié au cœur de la ville de CASABLANCCA et sera dédié aux arts de la Scène.

Cet ensemble fluide se joue de la symétrie sans s'y opposer, et invite l'ombre à pénétrer dans un univers intérieurs, en ouvrant plusieurs failles et entrées fines et attirantes vers une grande et haute galerie publique formée de piliers incurvés.

Cassants et un dispositif scénographique urbain transformable dont la façade est déjà une scène « l'un des pavillons est une grande porte, un lieu d'entrée et c'est aussi une scène de théâtre en plein air ».



Ensemble de niveaux fluides brisés par une failles (galerie publique)

Programme

espace	capacité
Salle de spectacle polyvalente	1800 places
Salle théâtrale	600 places
Salle de concert	300 places
Concert en plein air	3500 places
Salle d'exposition	/
Espace de répétition	/
Ateliers pédagogique	/
Commerce et librairie	/
Espace de consommation	
2 parkings	1800 places

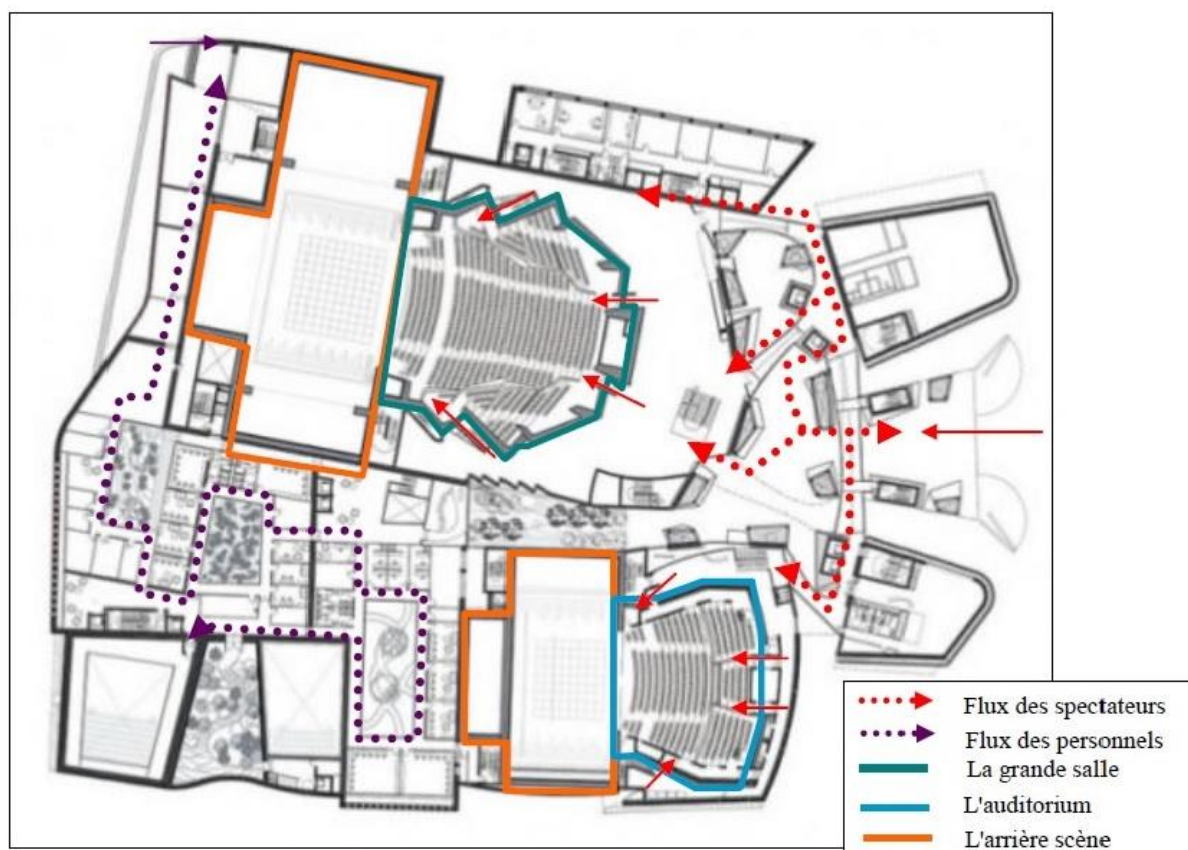


Vue sur la place Mohamed V

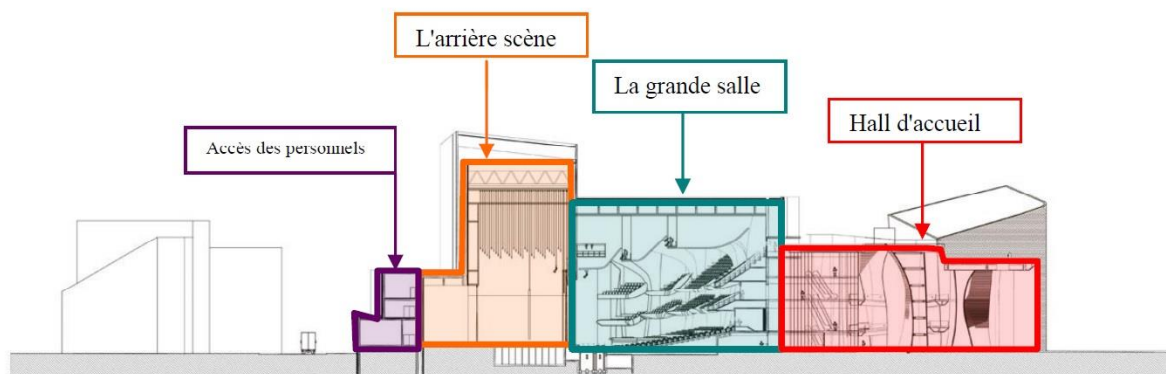


La scène en plein air

La grande salle de 1 800 places permet des concerts, du théâtre classique et des représentations diverses de spectacles amplifiés. La salle contient des balcons en «éventail». Il s'agit d'une réinterprétation de la forme «opéra», en fer à cheval, respectant néanmoins les qualités de vision frontale et un nombre d'auditeurs plus important.



. L'organisation spatiale et la circulation intérieure.



Coupe schématique

THEATRE JEAN-CLAUDE CARRIERE-

Présentation :

-**Lieu** : Montpellier –France-

-**Date de construction** : 2013

-**Architecte** : Philippe Bonon, Philippe Cervantes, Gilles Gal.

-**Surface** : 2620 m².

-**Capacité** : 600 places.

-**Structure** : panneaux KLH,

-**Matériaux de construction**: en bois multicouche

Un des monuments du Domaine d'O, à Montpellier, est le théâtre Jean-Claude Carrière, réalisé sur projet d'A+Architecture. Cette œuvre construite dans un parc de 23 hectares veut être un point de référence visuelle, une architecture contemporaine s'inspirant du masque d'Arlequin. Entièrement construite en matériaux recyclables et de provenance certifiée, elle est un exemple sur le plan de la soutenabilité.

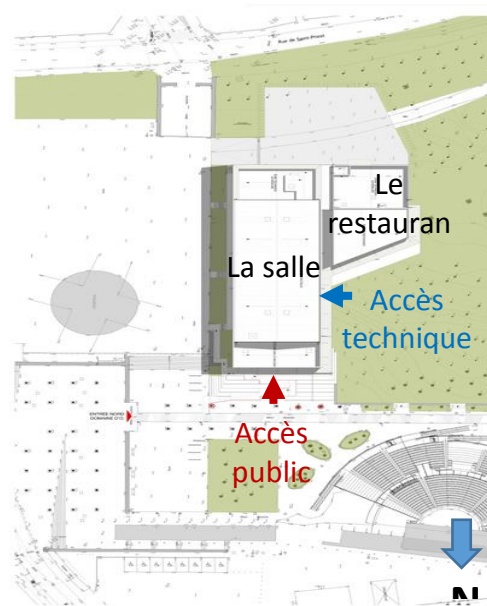


Le théâtre Jean Claude Carrière



L'implantation du théâtre dans le parc

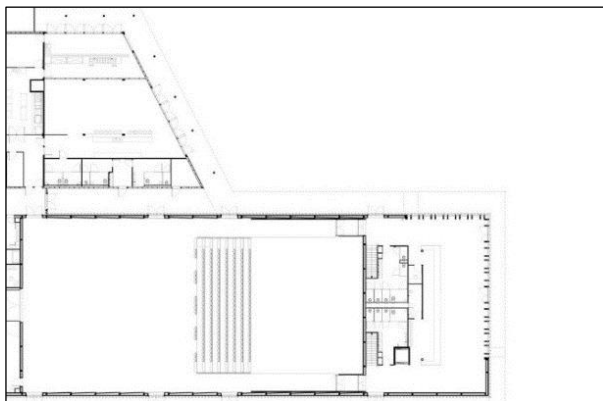
Le bâtiment comprend une salle de spectacle et une partie restauration liées par des coursives couvertes. Accès public, parvis et hall, sont orientés vers l'entrée nord alors que l'accès technique est orienté vers l'est, à l'abri du flux de spectateurs.



Plan de masse

La construction de la salle d'une forme rectangulaire avec 600 places.

Le principe constructif du bois s'est imposé pour sa capacité de préfabrication et son impact environnemental réduit. De plus, le projet est une structure entièrement démontable. A l'intérieur du bâtiment, le principe général scénographique s'articule autour de la flexibilité de la salle.



Plan de La salle du théâtre jean Claude



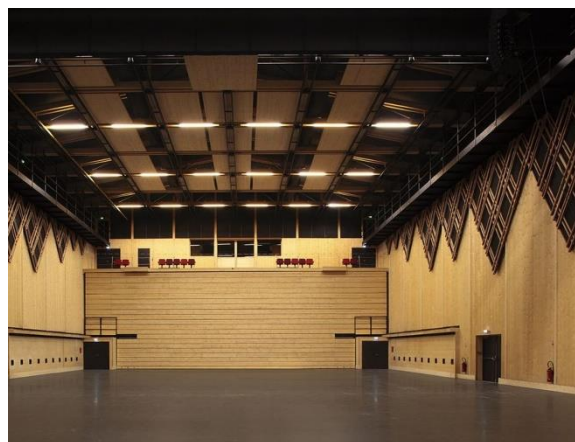
Vue de La salle du théâtre jean Claude

Grâce à un gradin rétractable, la salle peut être utilisée :

- **En position frontale** : totalisant 606 places, avec 12 emplacements pour les personnes à mobilité réduite.
- **Une configuration «de plain-pied»** : pouvant laisser place à un espace libre qui peut accueillir près de 1200 personnes debout

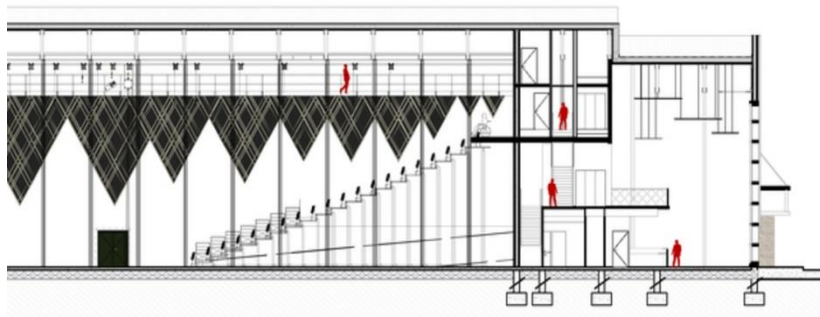


Vue de La salle en cour de réalisation



Vue de La salle de plain-pied

Le Hall d'accueil est sur toute la hauteur du bâtiment, construit dans des matériaux recyclables et notamment en bois



Vue en Coupe



Vue du hall d'entrée

La façade continue, scandée par des décorations en losange en bois et en verre Avec ses perspectives rouges et ses décorations superposées à panneaux obliques.



Façade principale



Elément de décoration de
la Façade principale

Le choix de bois certifiés PEFC s'inscrit dans la démarche environnementale du projet. Le bois est le seul matériau de construction capable d'absorber du carbone, il stocke et neutralise du CO₂, ce qui confère au bâtiment un excellent bilan carbone.

Un théâtre exemplaire sur le plan énergétique pour le chauffage, par un système d'isolation ultra performant, et pour l'électricité, par l'utilisation exclusive d'éclairage à LED, diode électroluminescente, (light-emitting diode). Des gradins rétractables, un cadre de scène modulable, un édifice entièrement démontable, des espaces techniques optimisés et adaptés, un hall d'accueil convivial et lumineux...



L'ossature de la Façade principale



SALLE DE SPECTACLE EUROPE –COLMAR-

Présentation :

-**Lieu** : Colmar–France-.

-**Date de construction** : 2013

-**Architecte** : Mongiello & Plissons

-**Surface** : 3520 m².

-**Capacité** : 900 places.

-**Structure** : métallique

-**Matériaux de construction**: béton

Un nouvel espace culturel émergé dans le cadre de la rénovation du Centre Europe, au cœur des quartiers Ouest de la ville.



Salle de spectacle Europe

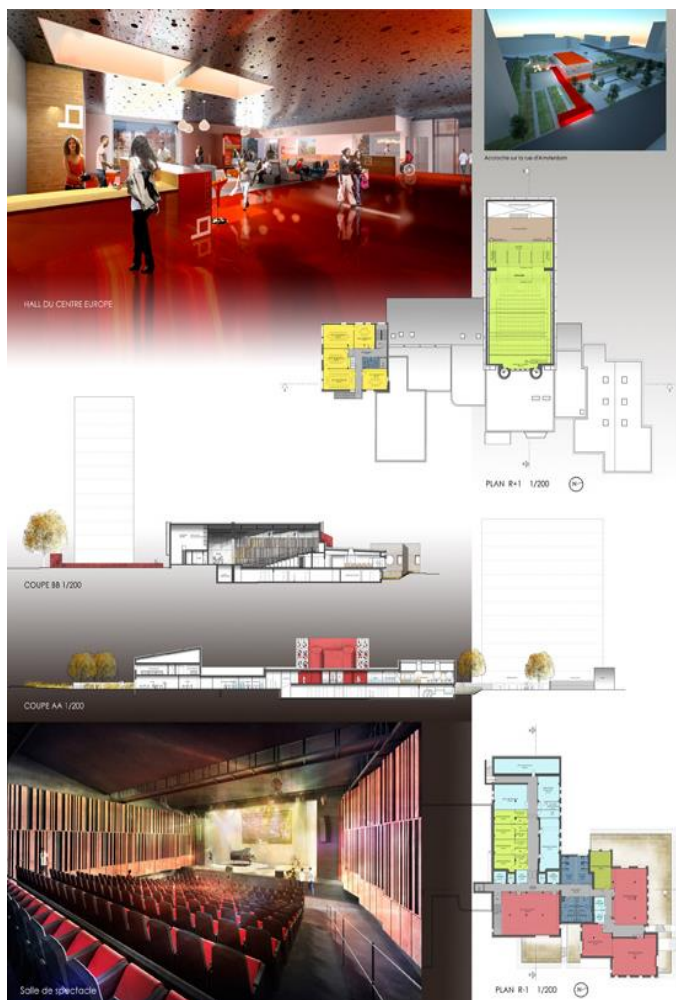


Plan de masse



Vue en plan et façade

La salle de spectacles Europe, dotée de 900 places est d'une forme rectangulaire avec une surface de 3520m².



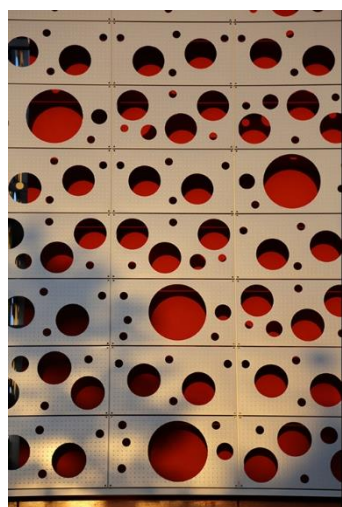
Vue en plan et d'intérieur



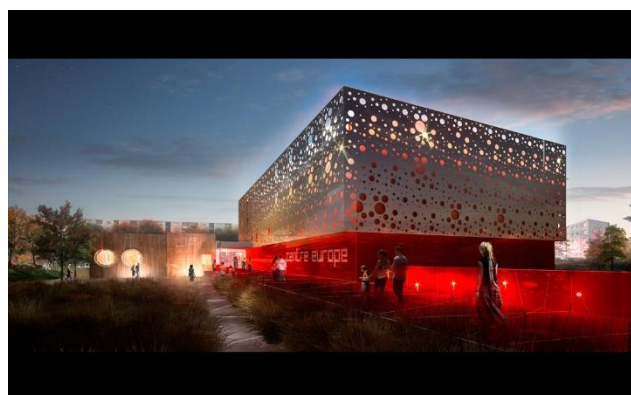
La salle de spectacle



Le nouvel habillage de la salle affirme l'image de l'équipement par une multitude de ronds lumineux rouges ce muret de béton rouge se prolonge par le soubassement de la salle surmonté d'un habillage métallique clair,



Elément décoratif de la façade principale



Vue 3d

Synthèse de l'analyse des équipements :

A travers l'étude des exemples thématiques étudiés on peut tirer les recommandations suivantes :

Critères	Observations
L'implantation	<ul style="list-style-type: none"> -L'implantation des salles est souvent placée aux centres des villes que ce soit anciens ou nouveaux à proximité des équipements structurants qui ont la même vocation. -la séparation des accès : publiques en contacte directe avec la salle, personnels et mécanique se situent dans la façade postérieure. - L'intégration des esplanades et des places publiques.
L'Organisation de la salle	<ul style="list-style-type: none"> -les salles de spectacle sont capables d'accueillir les différents arts de la scène (scène modifiable). - la forme en fer à cheval est parfaite pour assurer une bonne visibilité aux spectateurs. -Des espaces ouverts aux larges publics dotés de fonctions dynamiques qui s'intègrent à la vie quotidienne et se répartissent autour la salle. -la séparation des flux de circulation pour les spectateurs et les personnels.
La programmation	<ul style="list-style-type: none"> -Pour la fonction d'échange et expression on a : la grande salle de spectacle. -Pour la fonction d'exposition on a des espaces d'exposition temporaire et permanente. -Pour les fonctions d'animation on a le commerce ; la formation. -Pour la fonction de gestion et coordination on a des bureaux administratifs, des salles de réunions.
La structure	<p>La structure est légère souvent métallique en association avec des systèmes en bois ou en béton armé.</p>

Chapitre II: Approche Urbaine

Introduction :

Pour la construction d'un projet urbain il nous faut d'abord de répondre à des besoins et des contraintes de départ bien précises, où l'architecte ou le chercheur s'inscrit dans un processus de création de la conception, au delà la recherche des connaissances issues sur le lieu de projection, ainsi que ses liaisons historiques, culturels et sociaux.

Dans ce chapitre, nous allons étudier les données spatiales et théoriques sur le lieu d'accueil, pour les lier aux contraintes de départ, cela en passant par des différentes étapes.

I. Choix de la ville :

Pourquoi la ville de Tlemcen ?

- La richesse de la ville par un glorieux patrimoine architectural et culturel qui s'adapte bien avec la nature du projet.
- Histoire et civilisation séculaire de la ville (ancienne capitale du Maghreb central).
- Couronné comme capitale de la culture islamique en 2011.
- L'existence des équipements cultuel et culturel avec une capacité mince et l'absence d'un centre islamique qui regrouperait plusieurs fonctions.

II. Présentation générale de la ville de Tlemcen :

1. Situation géographique de la ville de Tlemcen :

Tlemcen occupe une position excentrique par rapport au territoire national, elle se trouve à l'écart du réseau nord de communication, bloquée à l'ouest par la frontière marocaine, avec une superficie de 9017.69 km². les voies ferroviaires et routières aboutissent aux deux grandes métropoles : Oran centre de développement industriel de la région ouest et ALGER la capitale.



Situation de Tlemcen à l'échelle international

La wilaya de Tlemcen est délimitée par

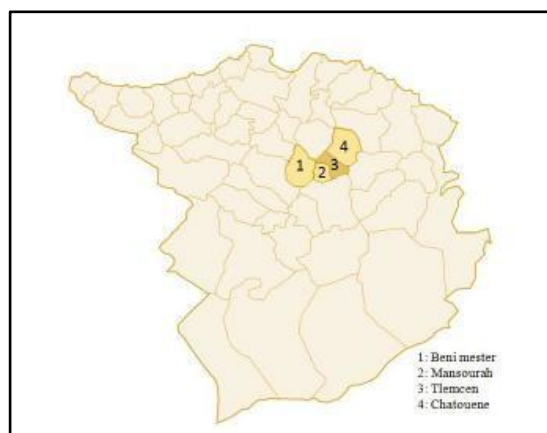
- Au nord par la mer méditerranéenne
- A l'est par la wilaya d'Ain Témouchent et la wilaya de Sidi-Bel Abbès
- Au sud par la wilaya de Naama
- A l'ouest par Le Maroc.



La position de Tlemcen dans la région nord-ouest

2. Le groupement de Tlemcen dans le cadre de la wilaya :

Le groupement urbain de Tlemcen- Mansourah- Chetouane et Béni-Mester, hérite dans le fonctionnement de son espace un passé prestigieux, en raison du rôle culturel de l'ancienne capitale du Maghreb central, la qualité de son patrimoine historique a fortement marqué les différents espaces qui le composent.



Découpage administratif de la wilaya de Tlemcen

3. historique de la ville de Tlemcen :

La lecture de la ville sous son aspect historique n'a pas pour objectif de relater l'histoire riche de Tlemcen de manière stérile, mais il s'agit de relever et tirer les compréhensions de son évolution pendant :

- *La période précoloniale (avant 1830).
- *La période coloniale (1830_1962).
- *La période postcoloniale (après 1962).

a) La période précoloniale.

1* PÉRIODE ROMAINE: 201-235 ap j-c :

La ville était nommée Pomaria suivait une organisation axiale selon deux axes (cardo et decumanus) parmi les réalisations des romains l'installation de garnisons militaire et la construction de quatre portes principale et secondaire.

2* PÉRIODE DES IDRISIDES : 670-1078:

La ville était nommée Agadir dans cette époque il y'a eu la division de la population et création de plusieurs quartier- édification d'un royaume, la construction des portes et des remparts défensifs, et la construction de la mosquée d'Agadir.

3* PÉRIODE DES ALMORAVIDES : 1079-1147:

La ville était nommée Tagrart, il y'a eu l'achèvement de la grande mosquée et la construction d'el Ksar el bali, la construction d'el Mechouar dans la partie sud et l'installation d'un champ militaire. Aussi création des quartiers résidentiels: Bab Zir,

Ba Ali, derb Essensla, Sidi El Djabbar...

4* PÉRIODE DES ALMOHADES : 1147-1236:

Ils ont construit des châteaux, des palais et des remparts solides aussi les fondouks et le port de honaine pour le commerce et en fin le minaret d'Agadir ; la démolition des remparts qui a contraindre la population à l'exode.

5* PÉRIODE DES ZIANIDES : 1236-1517:

La réalisation de la mosquée de sidi belahcen (1296) et la réalisation du centre commerciale « el kissaria »(1286), l'édification de la mosquée du mechouar en 1310, la réalisation de la première madrassa privé et en fin la réalisation du complexe culturel de la madrassa yaqoubia en 1363.

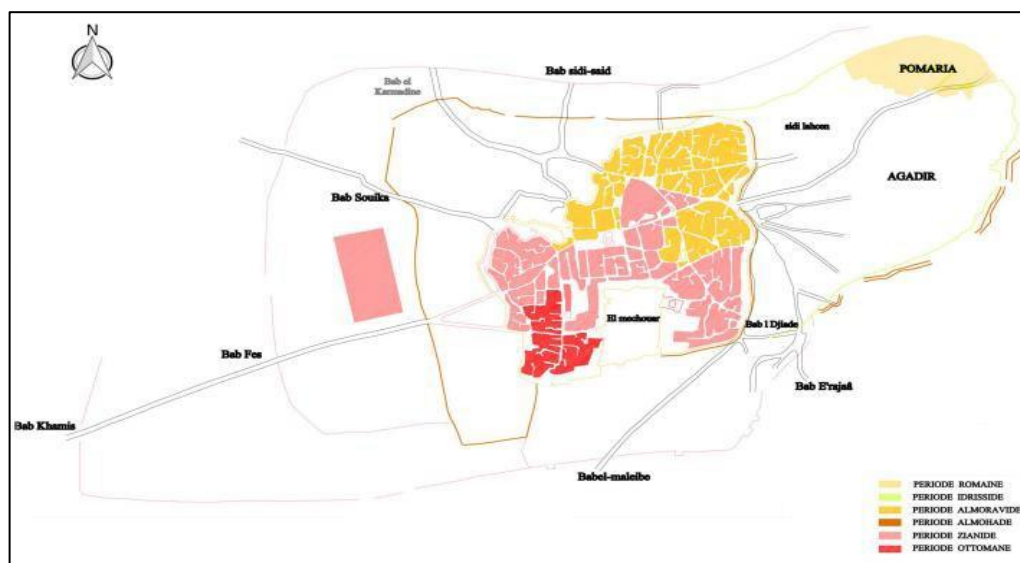
6* PÉRIODE DES MERINIDES : 1299-1358:

L'édification de MANSOURAH avec la construction d'un palais, une grande mosquée des bâtiments pour abriter la cour et ses services et une enceinte en pisé. L'édification de la mosquée de SIDI BOUMEDIENE et SIDI EL HALOUI.

7* PÉRIODE DES OTTOMANS : 1517-1830:

La naissance d'une nouvelle population qui s'installent à BAB EL HDID 'sud -ouest' aussi la restauration de la porte de sisi Boumediene.

À cette époque la médina de Tlemcen a subit le même mode d'organisation de l'espace des médinas arabo-musulmanes ; de forme radioconcentrique : au cœur un noyau central composé d'un pôle commercial (artisanats et commerces regroupés dans la Kissaria et le souk) et d'un pôle religieux (la Grande Mosquée) auquel se greffent les quartiers d'habitation le tout entouré de remparts.



Carte synthèse de la période précoloniale

b) Période coloniale:

1* TLEMCEN ENTRE 1842 -1860:

L'intervention militaire: la construction des bâtiments militaires et l'aménagement de certaines places et esplanades comme Création de la place des victoires l'une des plus commerçantes sur l'emplacement de la maison indigènes.

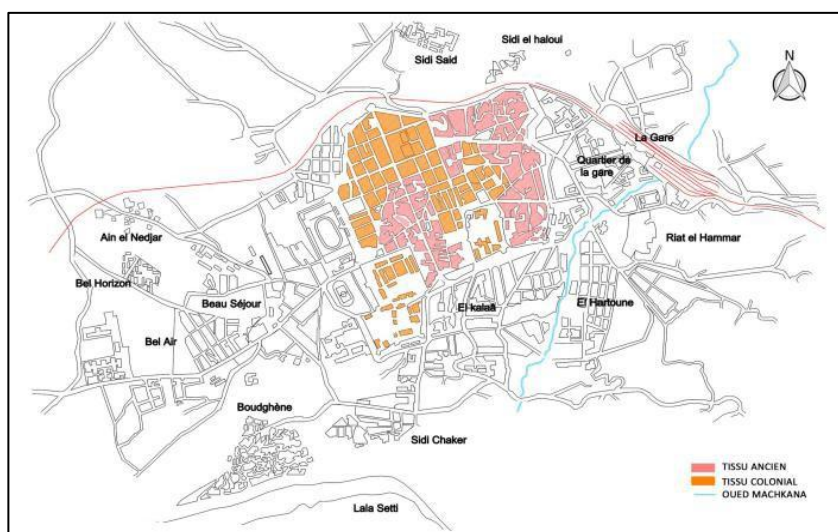
2* TLEMCEN ENTRE 1860-1900:

Le plan d'extension de la ville est typiquement ORTHOGONALE le tissu urbain est aéré avec une voirie large et orthogonale .l'intervention militaire consiste sur l'élargissement des rues rectilignes dont l'objectif était de rendre la communication plus aisée entre les casernes et les réseaux routier intramuros et extra muros ; aussi assurer la relation entre le MECHOUAR et la porte d'Oran.

3* TLEMCEN ENTRE 1900-1962:

L'intervention civile : l'essor de la région sur le plan agricole et la croissance de la population « exode des colons », l'extension s'est faite vers l'ouest pour des raisons de proximité des remparts et de la gare. L'apparition de l'habitat collectif: Cerisier, Sidi Saïd, Rhiba, Sidi Chaker...

Plan Mauger: L'objectif principal de ce plan était de tracer les lignes directrices pour le développement urbain futur de Tlemcen, aussi la projection d'habitats collectifs en vue d'intégrer la population autochtone, et la population française.



Carte synthèse de la période coloniale

c) La période postcoloniale:

1* TLEMCEN ENTRE 1977-1985:

Durant cette période, l'urbanisation s'est faite suivant les directives du plan Mauger de l'époque coloniale, Mais l'expansion était limitée à la ligne de chemin de fer au nord, les deux sites classes patrimoine mondial Mansourah à l'Ouest et Sidi Boumediene à l'Est. Ainsi que le centre de Tlemcen s'éloignait de plus en plus de la médina, tandis que le centre colonial demeure au centre de la ville actuelle avec l'apparition de nouvelles centralités. Le maintien de la vocation agricole de Tlemcen.

2* TLEMCEN ENTRE 1985-1997:

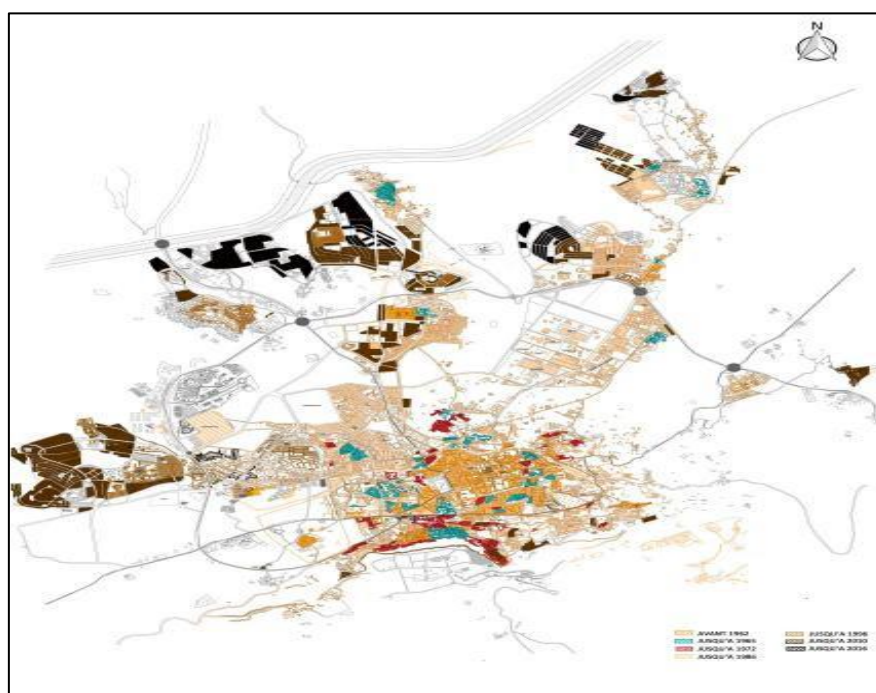
Dans le cadre de la politique d'industrialisation, il est apparu un nouvel instrument d'urbanisme : PDAU, POS pour l'aménagement de territoire.

3* TLEMCEN ENTRE 1997-2015:

La création de nombreux carrefours et de trémies : Bâb wahren, Imama, Chetouane, Aboutechfine .aussi la densification de l’habitat au niveau de la périphérie et des nouvelles zone d’urbanisation « Boujlida » et 3les ZHUN du champ de tir.

La création du campus universitaire « Rocade » et de nombreux équipements structurant : hôpital, palais de culture, mairie, tribunal...

L'aménagement du plateau de LALA SETI.



synthèse de la période post colonial

4. Relief et géologie:

Quatre zones distinguent le relief de la Wilaya de Tlemcen:

*Chaîne des Traras : Chaîne côtière à relief faible et tourmenté. Elle comprend deux chaînons orientés Sud Ouest et Nord Est.

*Zone hétérogène : Une zone hétérogène de plaines et plateaux entaillés par les vallées de la Tafna et l'Isser

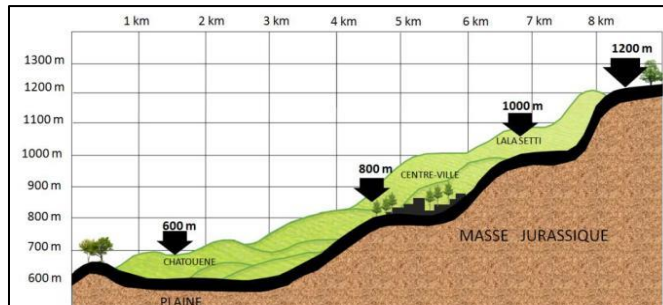
*Monts de Tlemcen: C'est une chaîne de massif calcaire orientée du Sud vers l'Ouest et du Nord vers l'Est.

*Zone steppique: Située au Sud de la Wilaya, elle s'étend sur le 1/3 de la superficie de la Wilaya et constituée d'une nappe alfatière estimée à plus de 154000 ha.

Les profils de la wilaya :

La forte déclinaison relevant une succession d'ensembles géographiques relativement distincts. La ville de Tlemcen se développe sous forme des paliers (Figure75)⁶⁰ :

- le 1^{ER} PALIER : Chetouane 600 m.
- le 2^{EME} PALIER : Centre-ville 800m
- le 3^{EME} PALIER : Plateau de lalla Setti 1200m.

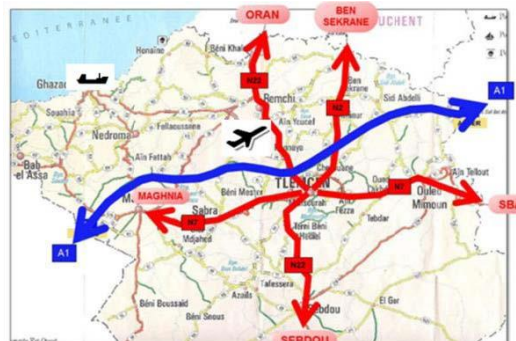


Carte topographique de Tlemcen

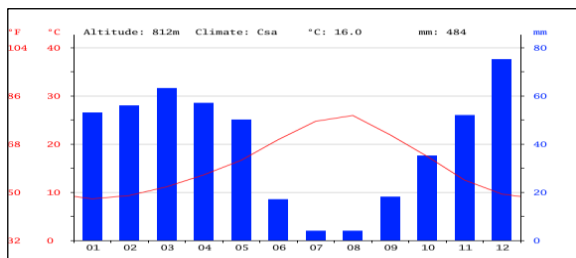
5. L'accessibilité :

La Wilaya est accessible grâce aux différents réseaux routiers portuaires, aéroportuaire, ferroviaire. (Figure 76)⁶¹

- La RN2 relier Ain Temouchent par Tlemcen
- La RN 22 relier Oran par Tlemcen .c'est actuellement axe le plus fréquent
- La RN 7 relier Tlemcen par Sidi bel-abbès
- Tlemcen est desservie par l'aéroport international de Tlemcen - Zenâta - Messali El Hadj.
- Tlemcen est reliée à l'autoroute Est-Ouest, Elle permet de relier Tlemcen à Annaba,
- Le transport ferroviaire.



Le climat : La Wilaya de Tlemcen a un climat méditerranéen, repose sur l'opposition entre un hiver océanique humide et un été désertique qui provoque la remontée et le stationnement d'une chaleur persistante durant toute la saison.



Courbe de température Tlemcen

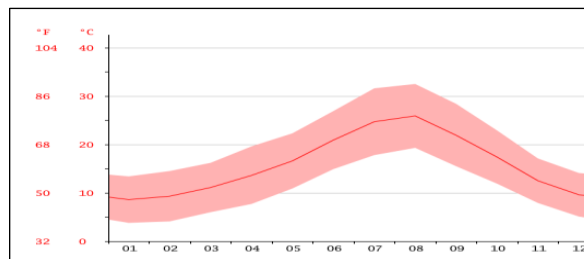
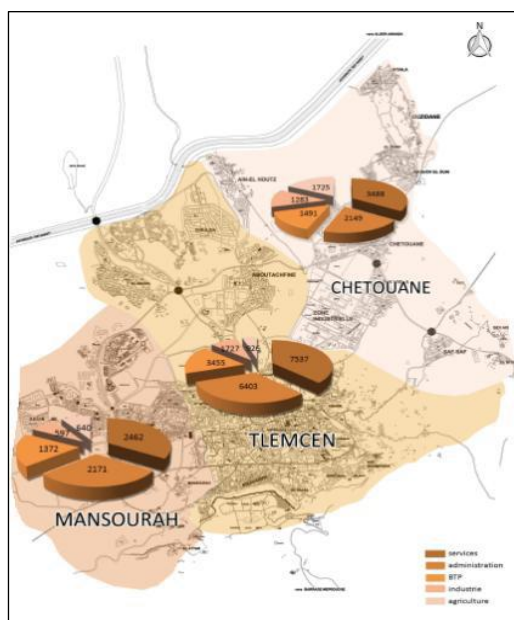


Diagramme. Climatique Tlemcen

6.. La population:

Le groupement dans son ensemble enregistre un taux d'accroissement démographique assez fort de 25%. Les communes de Tlemcen, Mansourah et Chetouane enregistrent un fort pourcentage d'occupés non agricole (90% Chetouane, 96 % Mansourah).

- Tlemcen 129.446 habitants
- Mansourah : 34235 habitants
- Chetouane : 25625 habitants



Population occupée par commune

7. Les potentialités de la ville de Tlemcen :

***secteur de l'agriculture:** Tlemcen est, par excellence, une wilaya agricole tant par ses potentialités en matière de fertilité des terres que par les spéculations pratiquées, mais qui nécessitent avec la résorption des déficits en eau une intensivité des cultures et tend vers des excédents agricoles au niveau de la région. Le plan de développement et de modernisation de l'Agriculture devrait la hisser à un rang plus élevé par des emplois induits à la faveur des allocations budgétaires consacrées, pour lui permettre de se tourner vers une agriculture moderne et compétitive.

*** fonciers industriels:**

- Disponibilités en zones industrielles
- Disponibilités en zones d'activité

*** secteur du tourisme :**

La wilaya de Tlemcen dispose d'un potentiel propice au tourisme de masse et d'aventures (Balnéaire, Thermale, Sud) et ce particulièrement dans la région lui permettant de s'affirmer également sur le plan culturel et historique. Les itinéraires peuvent être combinés et permettent aux tours opérateurs de proposer plusieurs formules de visites guidées et sécurisées, sur plusieurs sites dont certains doivent être aménagés, non pas seulement en infrastructures adaptées mais appropriés à des clientèles supérieures ciblées (classes moyennes asiatiques et russes) par des installations ludiques (terrains de golfs, cours de tennis, Sports équestres, manifestations culturelles et musicales-orchestres philharmoniques).

*** Secteur de la Pêche et les Ressources Halieutiques :**

Ces dernières années, le secteur de la pêche a enregistré une nette amélioration dans la wilaya de Tlemcen grâce au volume d'investissement qui a dépassé les 4 milliards de dinars. Cette amélioration est due à la rigueur et l'importance données par la Direction générale de la pêche pour redynamiser ce secteur⁶⁸.

*** secteur de la culture:**

Tlemcen a toujours été un centre religieux, culturel, intellectuel et architectural important ; à l'époque islamique elle est l'une des cités du Maghreb les plus propices à la création et à l'épanouissement intellectuel et son influence sera grande dans tout l'occident musulman.

III. Classification des équipements culturels :

On peut classer les équipements culturels selon 3 critères comme suite:

La vocation - la durée de fréquentation- l'échelle d'appartenance :

 *** Selon la vocation:**

* Tous les lieux qui touchent l'éducation et les activités littéraires tels que l'auditorium, centre de recherche,

*Tous les lieux liés à la diffusion et au spectacle tels que le théâtre, l'opéra, cinéma, salle de spectacle, musée,.....

*Tous les lieux qui touchent les activités socioculturelles tels que Maison de culture, complexe culturel

* ***Selon la durée de fréquentation:***

* Des équipements d'accueil en plein temps comme la bibliothèque publique.

*Des équipements d'accueil quotidien comme les musées.

* Des équipements d'accueil occasionnels comme galerie d'art.

* ***Selon l'échelle d'appartenance:***

*les équipements locaux: sont des petites unités structurelles urbaines caractérisées par une petite capacité des unités ce type peut comprendre les clubs scientifiques locaux, salle de réunion et de conférences, salle de lecture

*Les équipements régionaux ou nationaux: Centre des recherches, les centres culturels scientifiques, les centres de loisirs scientifiques

IV. Types des infrastructures et équipements culturels en Algérie:

Les catégories d'équipement culturel existant en Algérie sont les :

- 1- Bibliothèques publiques
- 2- Musées
- 3- Salles de Théâtre
- 4- Salles de Cinémas
- 5- Opéras
- 6- Salles de spectacle à grande capacité type « Zénith »
- 7- Maisons de la culture
- 8- Conservatoires de musique et arts dramatiques
- 9-directions de la culture de Wilaya.

V. La politique algérienne :

La politique du Ministère de la culture a pour objectif de développer et de mettre en place un nombre suffisant de théâtres à travers tout le territoire national. **Dans une première phase**, il s'agit de récupérer les théâtres existants et de les ériger en théâtres régionaux dotés des moyens de réhabilitation et d'équipement.

Dans une deuxième phase, il s'agira de combler le déficit en infrastructures théâtrales.

- Les établissements qui sont aujourd'hui fonctionnels et participent à la vie culturelle des régions où ils sont localisés sont :

Etablissements datant de l'époque coloniale	Date de construction	Etablissement	Jauge
	1843-1853	Théâtre national Algérien	800 places
	1890-1899	Théâtre régional d'Annaba	1500 places
	1822	Théâtre régional d'Oran	650 places
	1863 et 1883	Théâtre régional de Constantine	500 - 900 places
	1936	Théâtre régional de Béjaia	
	1830 - 1854	Théâtre régional de Sidi Bel Abbès	
	1899	Théâtre régional de Batna	
	1920	Théâtre régional de Souk Ahras	
Nouveaux établissements	2015	Le zénith de Constantine	3000 places
	2015	L'opéra d'Alger	1400 places
	En cours de construction	La salle de spectacle d'Ouled Fayet	12 000 places

. Les infrastructures théâtrales fonctionnelles dans l'Algérie

VI. Synthèse :

- ❖ Malgré le rang de la ville de Tlemcen, elle éprouve un déficit en matière d'équipements culturels et artistiques.
- ❖ La majorité de ces équipements se concentrent au centre-ville et répond aux besoins d'une partie de la société. D'autres équipements sont abandonnés et délaissés.

VII. Site d'intervention :

1. Critères du choix du site :

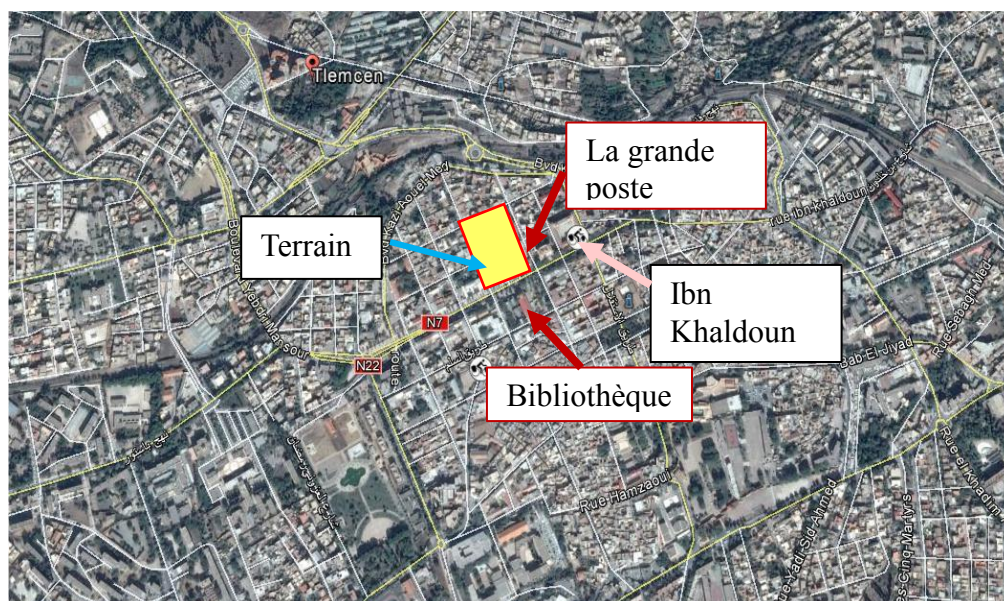
-L'un des points délicats est le choix du site d'implantation qui devra se faire à partir de certains critères.

<p>Environnement urbain</p>	<p>Accessibilité</p>	<p>Forte visibilité et lisibilité</p>
<p>-Attraction du site à proximité d'habitation et d'autres équipements.</p>	<p>-Les conditions d'accès (accessibilité). -Le dessert du site par un transport en commun.</p>	<p>-C'est la qualité d'un objet qui provoque de forte image grâce à la clarté des éléments de repères.</p>
<p>Contrainte physique</p>	<p>Capacité d'accueil</p>	<p>Viabilité</p>
<p>-Le terrain doit présenter moins de contraintes possibles ce qui influe positivement sur le cout du projet.</p>	<p>-La grande surface et la richesse de l'équipement par des activités bien spécifié permet une capacité d'accueil importante.</p>	<p>-Le site à retenir doit avoir ce qu'il faut en matière de viabilisation à savoir les réseaux divers d'électricité, de gaz et d'eau....</p>

2.Situation et limites:

a) Situation:

Le terrain se situe au centre-ville de Tlemcen dans l'extension de l'époque coloniale à côté de la grande poste de Tlemcen face au boulevard Colonel Lotfi. Il se situe dans le centre historique qui a une vocation culturelle et patrimoniale et aussi près des établissements scolaires.



Plan de situation

b) Les limite du terrain :

le terrain est limité

Au nord par des habitations individuelles.

Au sud par le Boulevard Colonel Lotfi et l'église protestante.

De l'Est la poste et la sureté.

De l'ouest la Résidence de Wilaya et des habitations individuelles.



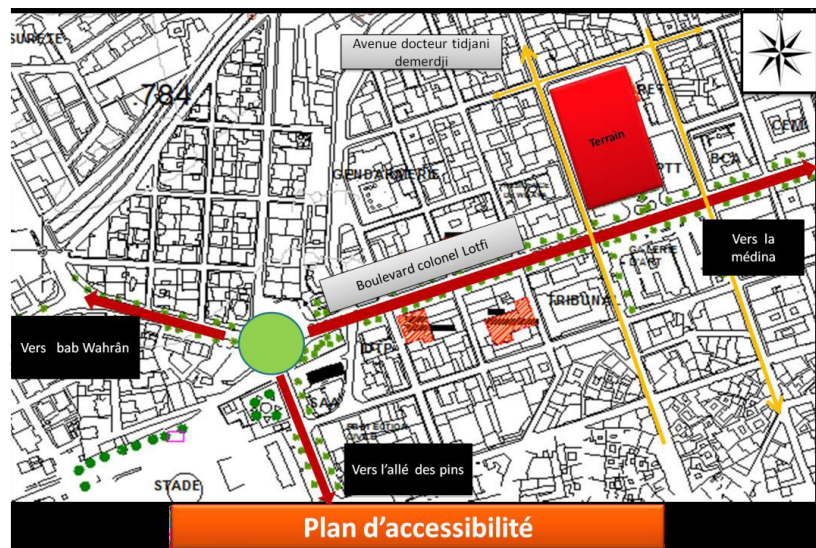
Les limites du terrain

3. La morphologie du terrain :

a) Accessibilité du site

-Le site est accessible par une multitude de voies mécaniques selon des directions variées ; cela donne au site une excellente accessibilité au niveau de la ville.

-Le terrain se trouve à proximité de l'intersection entre le boulevard COLONEL LOTFI et l'avenue docteur TIDJANI DAMERDJI.



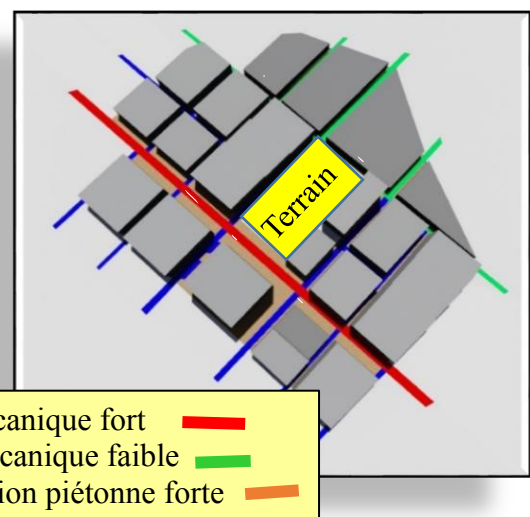
b) Accessibilité et visibilité du terrain :

Le terrain est accessible par trois voies mécaniques: Depuis le Boulevard Colonel Lotfi au côté sud où il y'a un fort flux mécanique.

Du côté ouest un flux moyen et du côté nord un flux faible.

On a une forte circulation piétonne pendant le jour sur toute la région.

L'accès piéton depuis la placette.



Plan de flux

4.Existences sur terrain:

- Il existe quelques équipements qui se sont: la DUAC–RND.
- Des parkings de stationnement.
- Avec une petite partie de la placette aménagée.



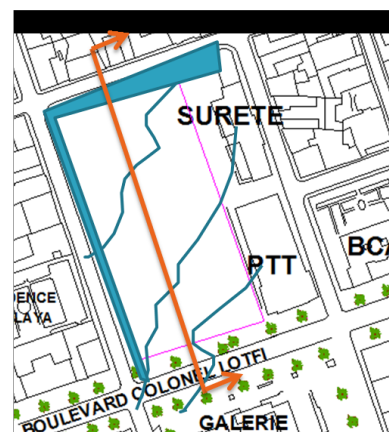
Carte des équipements existants

5.La topographie:

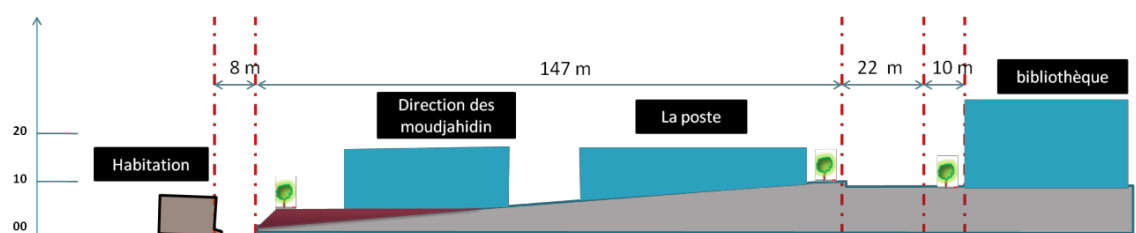
Le terrain est de forme rectangulaire avec une superficie de $S= 10.000m^2$.

*Le terrain est en pente et la dénivelée nord – sud est de 9.00 m

*l'existence d'un talus de 3.00 m seulement dans l'extrémité nord.



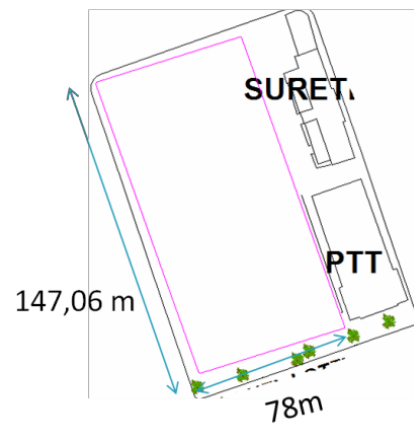
Carte topographique



Coupe schématique

la forme du terrain :

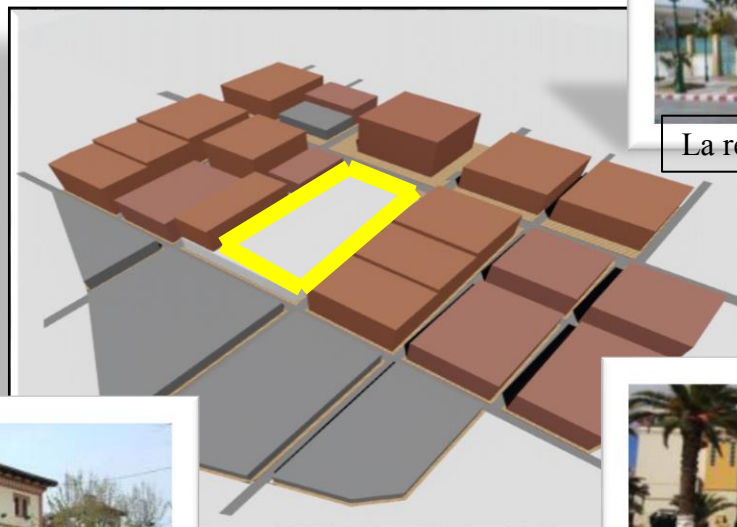
Le terrain est de forme rectangulaire de 147,06 m de longueur et de 71,03 m de largeur et une superficie de 10000 m².



Dimension du terrain

6.La fonction urbaine :

La majorité des ilots qui entourent notre zone d'étude sont occupés par des équipements.



La résidence de la wilaya



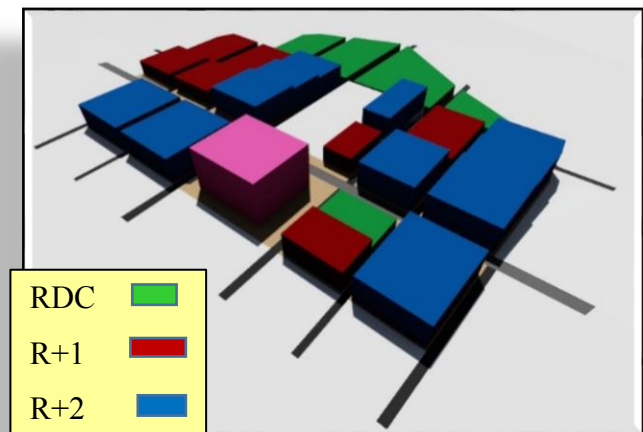
C.E.M Ibn Khaldoun



La grande poste

7. État des hauteurs

Toutes les réalisations qui se trouvent dans notre zone d'étude ont suivi une logique de construction (période coloniale), leurs gabarits qui varient entre RDC et R+2.

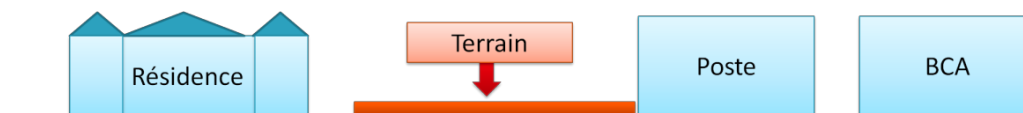


Etat des hauteurs

8. Architecture environnante:

La zone d'implantation est dominée par des constructions datant de l'époque coloniale et sont relativement bien structurés.

- Sur le plan formel : la façade urbaine assure une continuité au niveau de gabarit et de la structure du parcours sur le boulevard COLONEL LOTFI.



Le skyline

Sur le plan architectural : On a un style architectural colonial, les toitures en pentes à double versants, les fenêtres en longueur



Facade de direction de moudjahidine



La façade latérale de la grande poste

Orientation du P.O.S :

Le secteur UA.1, constitue un pôle économique, social et culturel. Ses orientations consistent sur le :

- Transfert des activités incompatibles avec la vocation du centre ville.
- Respect du champ de visibilité relatif aux monuments et sites historiques tel que édicté par la loi sur le patrimoine pour toute nouvelle construction.

Notre proposition:

- la délocalisation de la DUAC puisqu'ils ont prévu un siège dans la cité administratif de Bouhenak. Aussi pour RND.
- Et pour le reste des directions on peut les délocalisées dans la même zone à la place de la minnoterie 01 ,02, 03 du boulevard Colonel Lotefi. L'affectation projeté pour ces minnoterie est immeubles de bureaux.

Avantages	Inconvénients
<ul style="list-style-type: none"> • Situé au centre-ville et à proximité des grands équipements qui marquent le boulevard. • Forte lisibilité et visibilité. • Très grande façade urbaine. • Il est situé dans une zone piétonne très dynamique. 	<ul style="list-style-type: none"> • Un terrain accidenté. • Obligation de la délocalisation des directions.

SYNTHESE

-L'ambiance des lieux et la dynamique de vécu ont évoqué un nombre assez important de problèmes dans notre périmètre d'étude.

Ce qui a conduit à faire les recommandations suivantes :

- *Exploité l'ilot mal occupé.
- *Absence des aires de stationnements, ce qui implique
La création de parking.
- *Projection d'un bâtiment fonctionnel qui peut être un repère physique.

Chapitre III: Approche programmatique

I. Introduction :

-Le programme est un moment fort du projet. C'est une information obligatoire à partir de laquelle l'architecture va pouvoir exister. C'est un point de départ mais aussi une phase préparatoire.

A pour rôle de :

- Préparer la réalisation du projet de manière qualitative et quantitative.
- Définir la taille du bâtiment.
- Définir le rôle, la capacité d'accueil, les grandes fonctions.
- La définition des espaces qui doivent être occupés par ces fonctions.
- L'organisation de ces fonctions qui doivent être implanté dans chaque partie du

terrain choisi.

La définition des enjeux :

Pour définir le programme il faut répondre à ces questions :

Quoi ? La réalisation d'un théâtre en intégrant des nouvelles techniques

Pour qui ? : Ce théâtre sera destiné aux différents utilisateurs et usagers de différentes catégories d'âge.

II. L'échelle d'appartenance et la capacité d'accueil :

D'après le document de « normalisation des infrastructures et équipements culturels en Algérie » et le « schéma directeur sectoriel des biens et services et des grands équipements culturels » aussi les exemples thématiques traités.

On a limité l'appartenance d'un théâtre à : l'échelle de la ville.

- **Classification par catégorie:** (classement selon l'effectif maximal admissible dans l'équipement)

Pour l'application du règlement de sécurité. Les établissements recevant du public sont classés en deux groupes:

Le premier groupe comprend les établissements des 1^{re}, 2^e, 3^e et 4^e catégories.

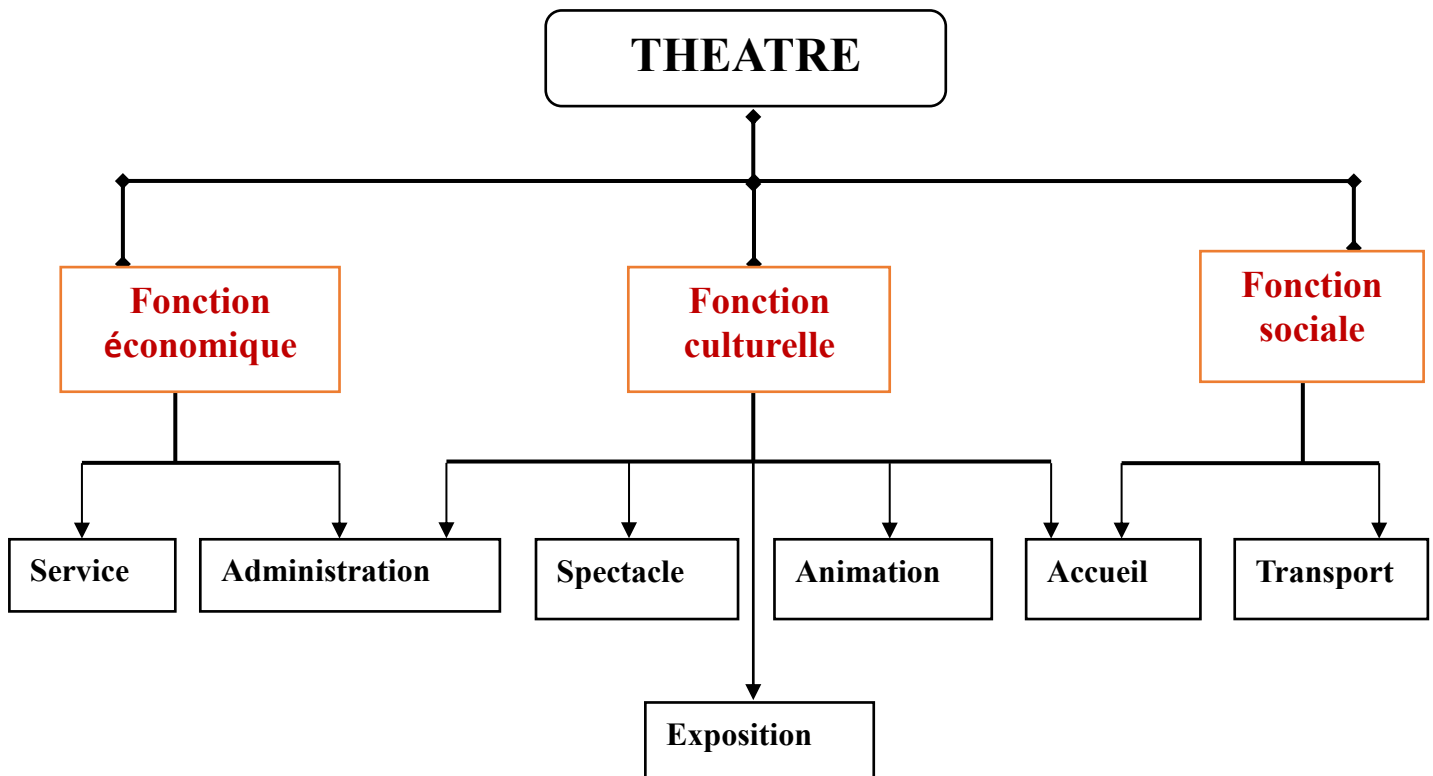
Catégorie	Effectif du public
1	Plus de 3000
	1500 à 3000
2	701 à 1500
3	301 à 700
4	du seuil de la 4e catégorie à 300

-La capacité de notre projet sera inscrite dans la deuxième catégorie de 700 à 1500 places.

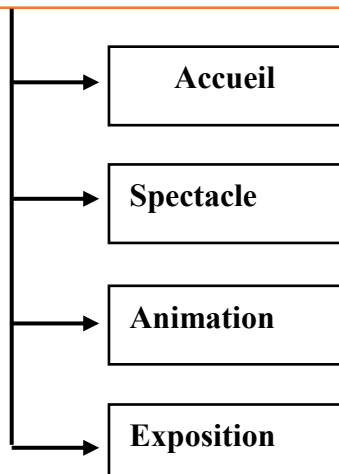
Les types des usagers :

- ✓ Le public : les spectateurs, les invités, les visiteurs.
- ✓ Le personnel spécialisé : artistes, musiciens, comédiens.
- ✓ Administrateurs : le directeur, secrétaire, comptable.
- ✓ Personnels de coordination et d'entretien : programmeurs, techniciens.

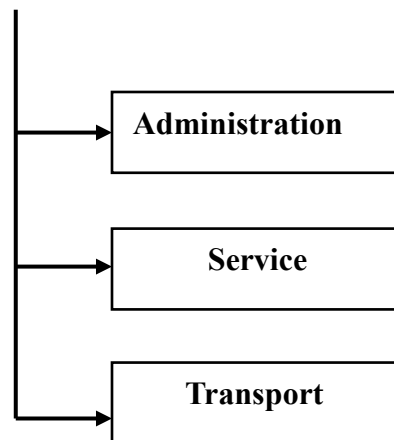
III. Identification des différentes fonctions :



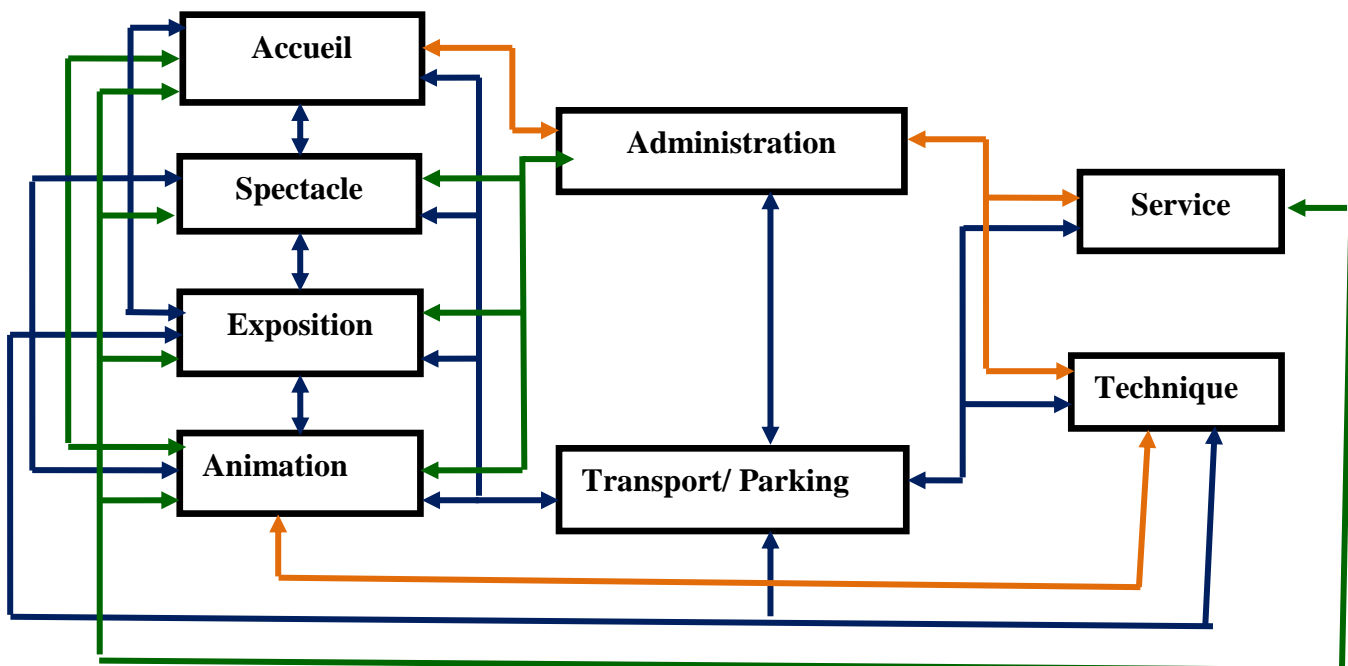
Les fonctions principales



Les fonctions secondaires



IV. -Organigramme fonctionnel :



	Lien fort
	Lien moyen
	Lien faible

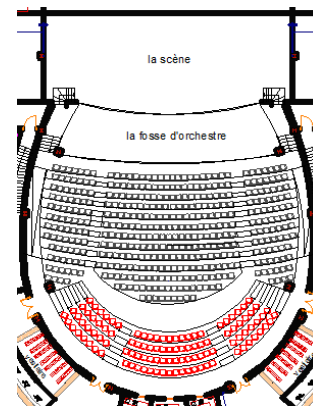
V. Le programme de base :

Fonction	Espace
Accueil	-hall d'accueil -espace d'attente et d'orientation
Echange et expression	Une salle de spectacle multifonctionnelle
Animation et exposition	Galerie d'exposition temporaire
Formation et enseignement	Les salles de cours, les salles de répétition et de formation pour : -l'art dramatique (théâtre) -Danse -Musique
Loisir et distraction	- Restaurants, Cafétéria, Foyer -Boutiques
Gestion et coordination	-administration -gestion -espace de contrôle
Technique	-sanitaire et vestiaire -locaux technique -dépôts de stockage -espaces de maintenance
Stationnement	parking

VI. Les exigences fonctionnelles et dimensionnelles :

La salle de spectacle:

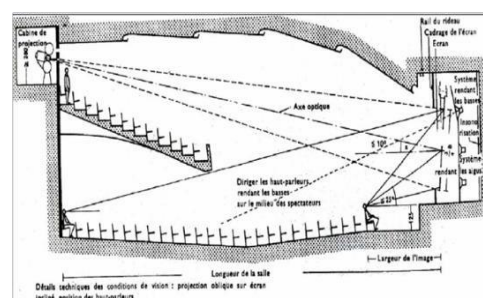
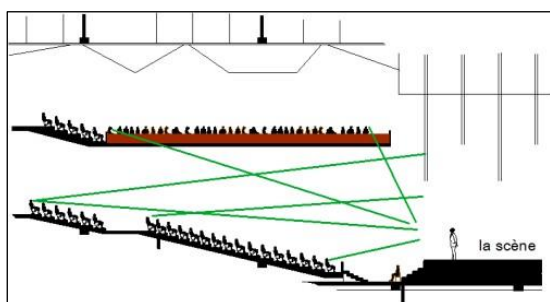
- La taille de la salle : le nombre de spectateurs donne la surface totale nécessaire, il faut compter $0.8m^2$ par spectateur pour les spectateurs assis.
- volume de la salle : résulte de volume d'air exigible ($> 8 m^3$ par personne).
- Conditions de vision : La qualité de vision depuis la salle dépend de :



- Echappée visuelle :

- Echappée visuelle minimale : 6,0 cm

-Echappée visuelle moyenne : 12,5 cm



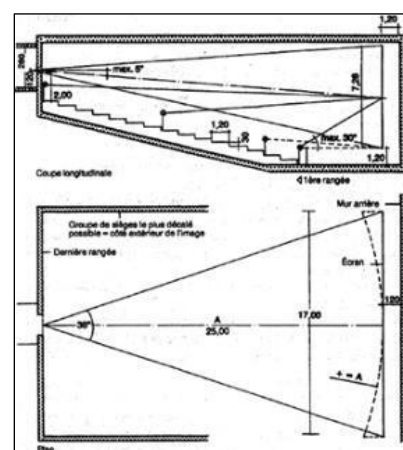
Norme de l'échappée visuelle

- Portée visuelle

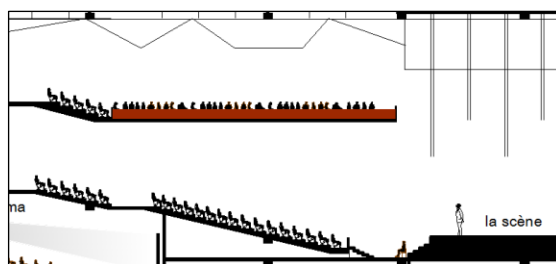
Dans les théâtres couverts env. 20-35 m Types de théâtres

a) Détails des expressions des visages et petits gestes distincts (théâtre de poche, cabaret, petites salles) < 25 m

b) Gestes et mouvements de chaque personnage distincts (opéra, opérette, grandes salles) 32-36 m



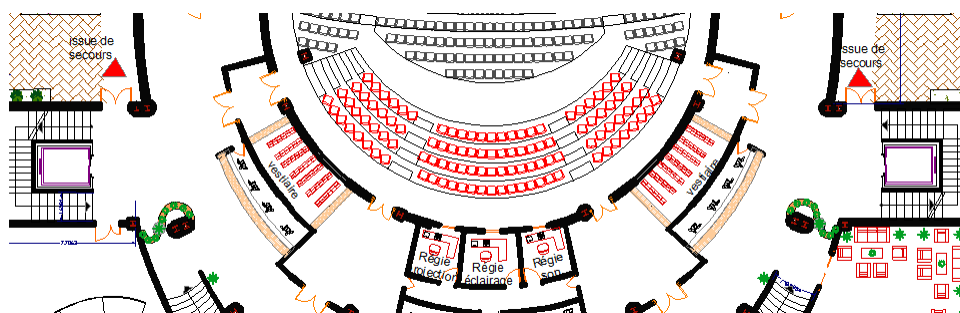
- Pour la galerie en balcon : hauteur : 5.00 m



Le balcon de la salle

- Issues

Les salles de spectacles doivent avoir des issues donnant sur l'extérieur. Pour notre cas on a 4 issues de secours placés dans les côtés latéraux



Les issues de secours

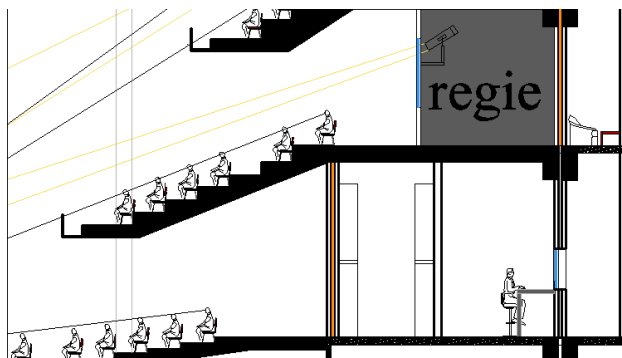
Parkings

On compte une place de parking pour quatre places assises.

- **Encombrement** : On compte pour un :

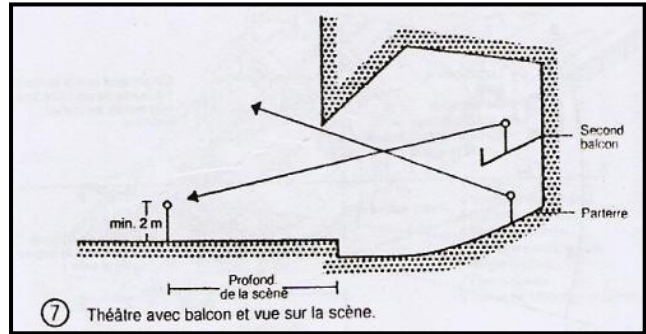
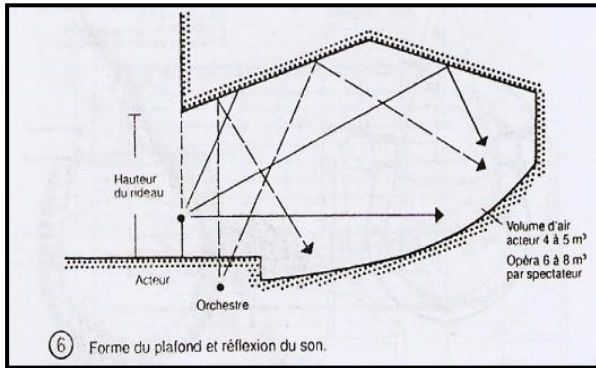
- le Hall et l'espace d'exposition 1m^2 / personne.
- Pour les salles de cinémas et les salles de projection : **0.60 m^2 par personne.**
- Foyer **$0,8-2,0\text{ m}^2$ par personne** sachant que le **70 % du public passe au foyer.**
- 1 sanitaire **pour 75-100 personnes** dont **2/ 5** pour hommes, **3/ 5** pour femmes

- **Cabines de régie** une surface de **10 à 12 m^2** à chacune des régies son, éclairage et projection.



La cabine de la régie en élévation

-Le plafond doit être $\geq 2,30$ m au-dessus de la dernière rangée de spectateurs elle ne doit recevoir pendant les projections aucune autre lumière.

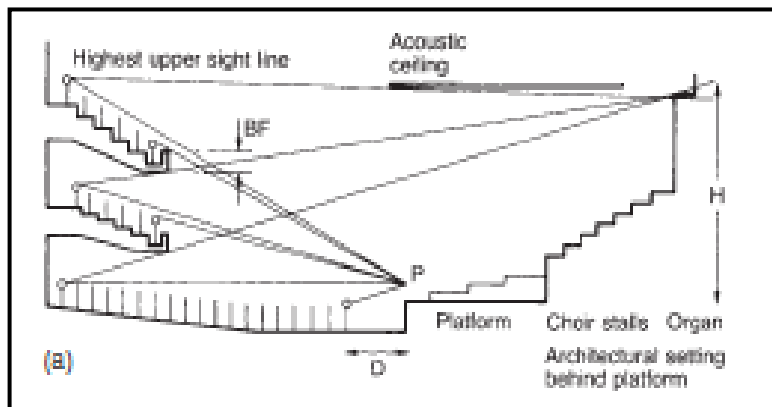
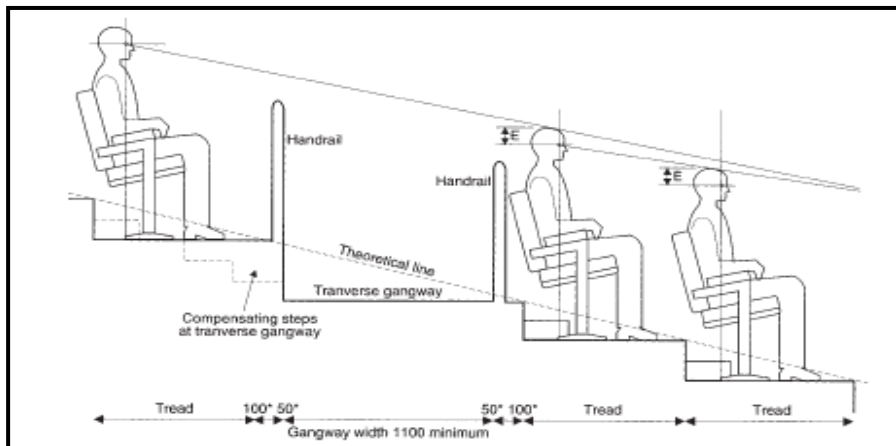


Les formes du plafond dans la salle

Echappée visuelle:

-Surélever les rangées de sièges de façon que l'arête inférieure de l'écran, soit visible de toutes les places.

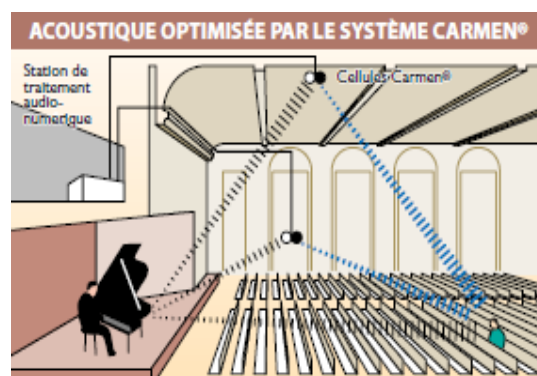
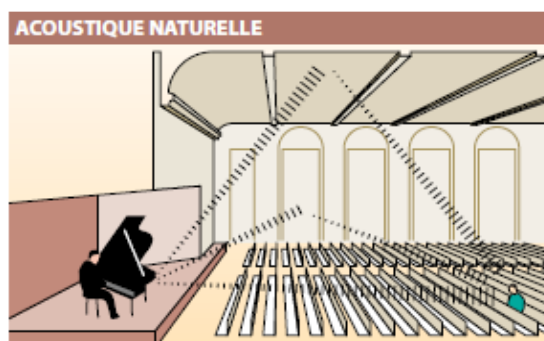
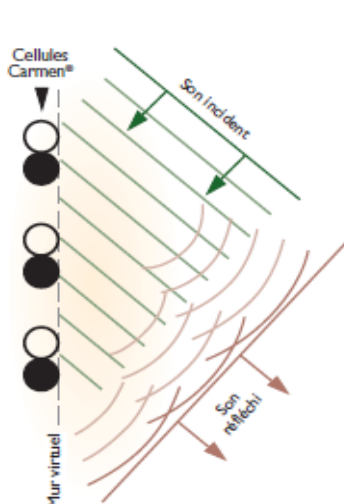
la plus grande vision c'est sous l'angle des lignes horizontales 60° , et 33° c'est la plus grande vision sous l'angle vertical afin d'aider à distinguer les Représentant sur la scène.



L'acoustique de la salle de spectacle :

Il existe aujourd'hui un type de technique pour corriger les problèmes et moduler l'acoustique : Carmen® une nouvelle génération de technique active totalement originale, Il est fondé sur un postulat musicologique essentiel : la salle, équipée de Carmen®, doit respecter les lois naturelles de l'acoustique pour préserver les couleurs sonores et la localisation des artistes, pour les musiciens comme pour les spectateurs.

Le principe de Carmen® repose sur la création de murs virtuels actifs, constitués d'un ensemble de cellules réparties autour de la salle et au plafond. **Chaque cellule** capte et restitue en temps réel les sons comme s'ils étaient naturellement réfléchis. Un poste de traitement numérique spécialement développé effectue le pilotage de l'ensemble et le traitement des signaux. Une telle architecture permet le contrôle facile et précis de tous les paramètres acoustiques et préserve la cohérence spatiotemporelle du champ sonore.



PROGRAMME SURFACIQUE

N°	Fonction	Espace	Sous espace	Surface unitaire
01	ACCUEIL ET INFORMATION	Hall d'accueil	hall	640 m ²
			réception	20 m ²
			Espace guichet	30 m ² *2
			Salon d'honneur	68 m ²
				54 m ²
Surface Sous totale N°01 : 842 m²				
02	ÉCHANGE ET EXPRESSION	Salle de spectacle 800 places	Espace de spectateurs Parterre :664 p Balcon : 132 p	536 m ² 355 m ²
			SAS d'entrée	2 * 19m ²
			La scène	175 m ²
			L'arrière scène	160 m ²
			Scène latérale	2 * 54 m ²
			Les régies Régie son et projection Régie éclairage	2 * 18.80 m ²
				2 * 18.80 m ²
			Salle de répétition	2 * 52 m ²
			Salle de maquillage	32 m ²

PROGRAMME SURFACIQUE

N	Fonction	Espace	Sous espace	Surface unitaire
02	ÉCHANGE ET EXPRESSION	Salle de spectacle 800 places	Loge V.I.P	2 * 20 m ² 2 * 17 m ²
			Salle de conférence	54 m ²
			Magasin des accessoires et décors	36 m ²
			Magasin des costumes	79 m ²
			Atelier peinture	32 m ²
			Accès de la salle	42 m ²
			Accès au balcon	42 m ²
			vestiaires	2 * 16.60m ²
			Issu de secours	2 * 17m ²
		Sanitaire	2 * 12m ²	
2 * 15m ²				

Surface Sous totale N°02: 2063.40 m²

PROGRAMME SURFACIQUE

	Fonction	Espace	Sous espace	Surface unitaire
03	Animation et exposition		Espace d'exposition	67 m ²
			Bureau association	67 m ²
				2 * 54 m ²
Surface Sous totale N° 03 : 242 m²				
04	Loisirs et distraction		cafeteria	68 m ²
			Foyer public	50 m ²
Surface Sous totale N° 04 : 118 m²				
05	Gestion et coordination	Administration	Bureau secrétaire	20 m ²
			Bureau directeur	40 m ²
		Gestion	Bureau comptabilité	22 m ²
		Protocole et télésurveillance	Bureau télésurveillance	33 m ²
		Sanitaire		2 * 12m ²
	2 * 15m ²			
Surface Sous totale N° 05 : 169 m²				

PROGRAMME SURFACIQUE

N°	Fonction	Espace	Sous espace	Surface unitaire	
06	Technique	Locaux technique	Local technique pour la salle	2 * 64m ²	
				2 * 19m ²	
				2 * 14m ²	
				conciergerie	2 * 24m ²
				Local chaufferie	148 m ²
				Local électricité	148 m ²
				Dépôt décors	630 m ²
				Local gardien	40 m ²
Surface Sous totale N° 06 : 1208 m²					
07	Stationnement	parking	Espace de stationnement	1878 m ²	
				2875 m ²	
Surface Sous totale N° 06 : 4753 m²					

Surface : 9395.5 m²

Circulation : 15 % = 1809 m²

Surface totale : 11204.5 m²

Emprise au sol : 3125.64 m²

Surface de terrain : 10 000 m²

CES : 0,31

Chapitre IV:
Genèse et composition
volumétrique du projet

I. Introduction :

-La conception de notre projet va s'implanté dans ce site du centre ville pour en faire un lieu, et répondre aux besoins culturels et artistiques de la ville.

-L'objectif est d'essayer de concrétiser toutes les recommandations déjà citées dans l'analyse en se référent en de terme volumétrie et programme à certains principes tirés de l'analyse thématique.

« La conception de la forme va se greffer dans un site pour en faire un lieu, et répondre aux besoins d'un environnement qui cherche à s'harmoniser avec le reste de la ville »

Pierre Von Meiss

II. -Présentation du terrain :

-Notre terrain est situé en centre ville en face de la galerie d'exposition, il a une façade principale sur le boulevard Colonel Lotfi, limité par 3 voies mécaniques. Occupé actuellement par la DUC, le commissariat et la grande poste.

Le terrain comporte une déclivité entre la voie Sud et Nord, d'une superficie : 28910m².

III. -Principes et concepts :

-Fonctionnalité :

Afin d'avoir un bon fonctionnement les différentes fonctions seront disposées en fonction de leur relation et leur caractéristique pour obtenir une continuité et une complémentarité.

-Flexibilité :

Elle devrait garantir à l'équipement une adaptation aux nouveaux changements opérés sur l'espace et aux nouvelles exigences, afin de prévoir les différentes modifications.

-Concept de géométrie :

Elément de projection, c'est un outil aidant à matérialiser les différentes valeurs physiques et naturelles et conjugue les lignes virtuelles et de composition recensées au niveau du site.

-La perméabilité :

Elle assure la relation de l'équipement avec son environnement à travers les différents accès (piétons et mécaniques) et les relations fonctionnelles entre les différentes entités internes.

-Centralité :

On peut définir l'aspect de la centralité comme un élément articulateur et organisateur, qui assure les différentes liaisons fonctionnelles et spatiales.

-Unicité :

Elle consiste à unir les différentes parties du projet afin d'avoir une image cohérente de ce dernier.

- Les parcours :

Les parcours influent sur l'individu et dévoilent les caractéristiques géométriques, spatiales et formelles du milieu dans lequel nous évoluons.

Le parcours se compose d'images et de choses qui marquent notre vie, favorisent le repérage de nos déplacements et catalysent nos actions.

-L'ouverture :

Le projet par sa fréquentation par une population diversifiée doit être un équipement moderne qui s'ouvre sur le monde extérieur.

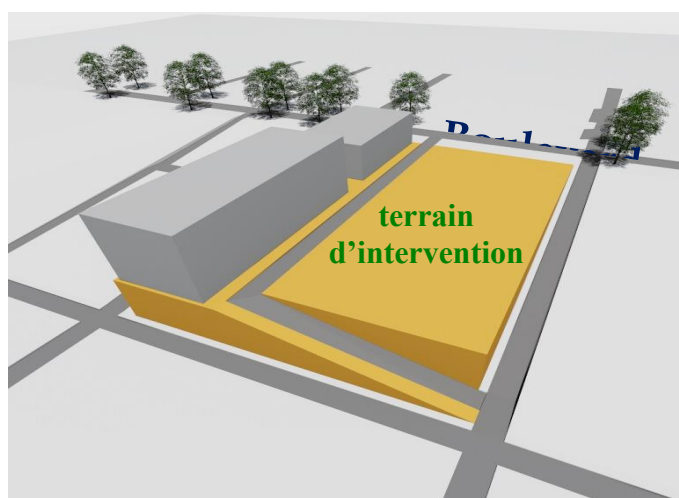
IV. Principe d'intervention et d'implantation:

-Notre but était d'exprimer le dynamisme de la ville par la projection d'un équipement qui marque sa présence par une architecture expressive et symbolique.

-L'intervention s'articule autour de 5 étapes :

1^{er} étape

Création d'une voie qui est un élément d'articulation et de structure afin de structurer le terrain et séparer notre équipement de la grande poste.



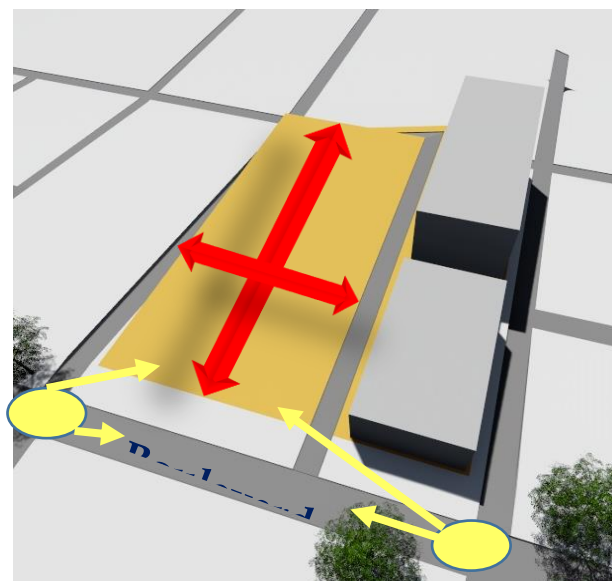
2^{ème} étape

Les axes majeurs :

Nous avons deux axes majeurs, le premier est perpendiculaire au boulevard colonel Lotfi et le deuxième est parallèle au boulevard.

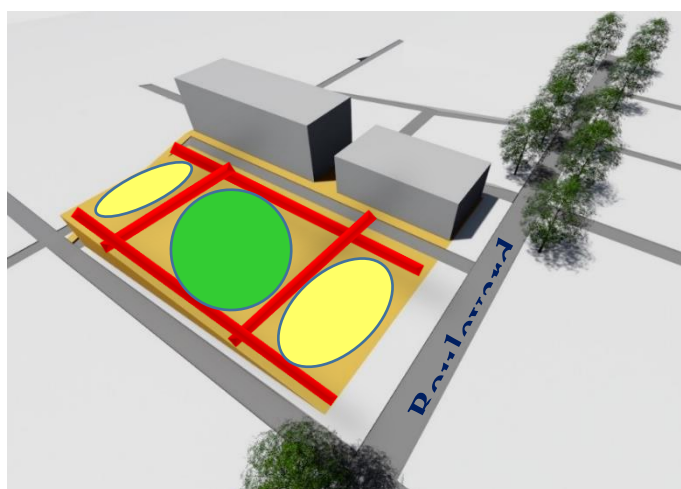
Les percées visuelles :

Elles prennent position au niveau des intersections.



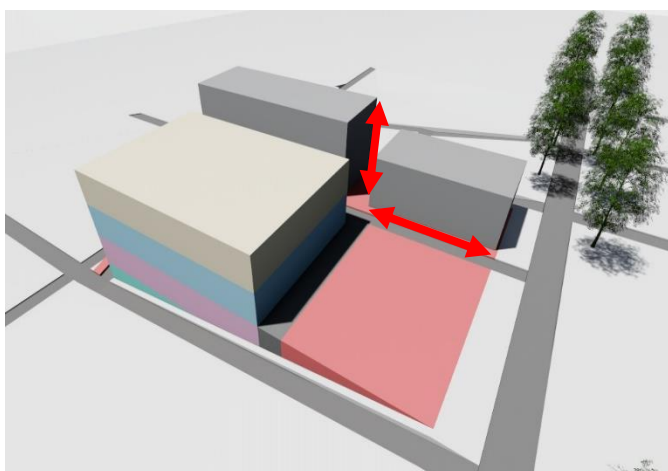
3^{ème} étape

L'intersection des deux axes donne un point central dans le terrain où on va projeter notre équipement et libérer les parois latérales pour la création d'une placette et prévoir un recule.



4^{ème} étape

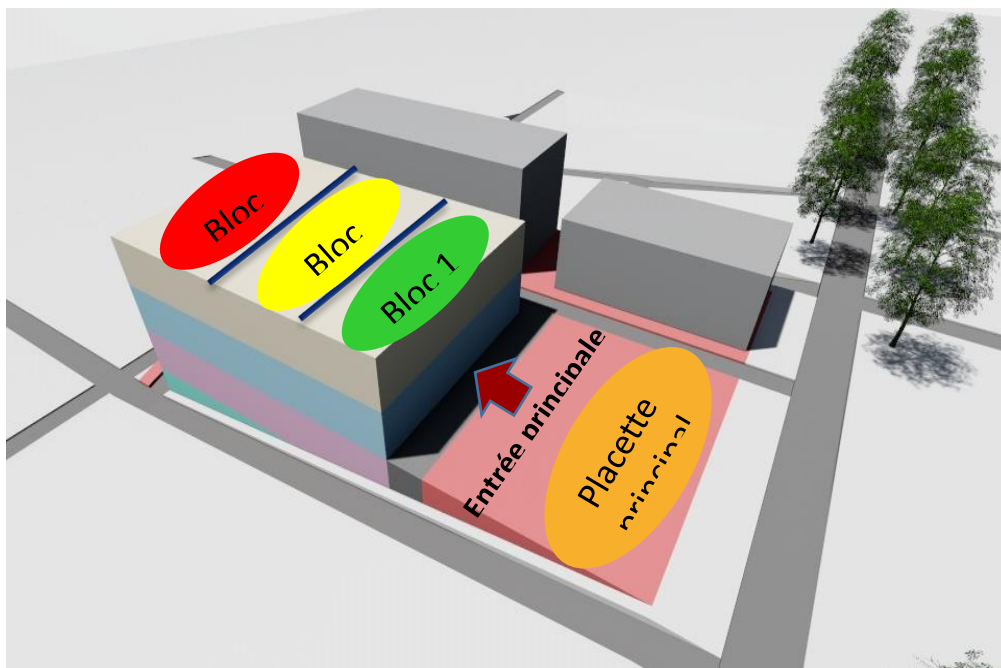
La 4^{ème} étape c'est la création de volume suivant l'alignement horizontale et vertical des immeubles voisins et de la forme de notre terrain car ce dernier se trouve dans une zone très bâtie avec un tissu urbain contraignant, des alignements et des hauteurs à respecter pour préserver la mitoyenneté.



5^{ème} étape

La composition volumétrique est faite à partir de 3 blocs regroupés dans une seule masse centrale avec une forme rectangulaire .

la parois sud est matérialisée par une placette centrale qui représente un parvis sur la quelle sont mise en scène la façade principale et l'entrée principale



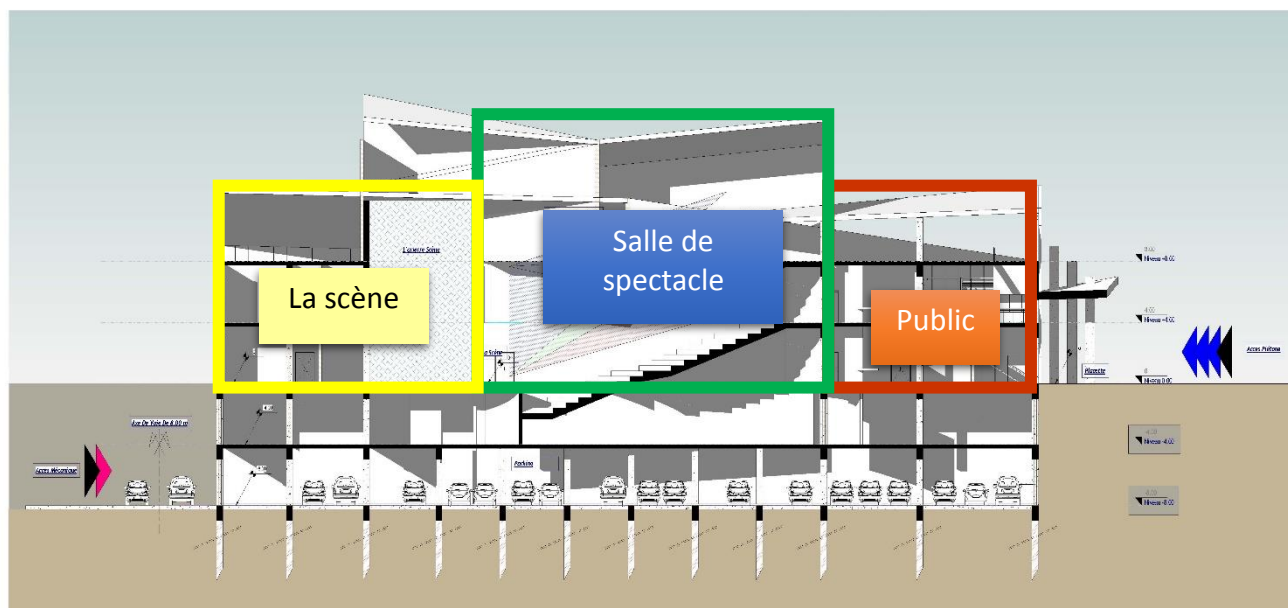
V. **Description du projet :**

***L'accessibilité:**

le premier accès principal public EST PIETONNIER se fait à partir de la placette principale au niveau du boulevard colonel Lofti

Les accès mécaniques : le choix du premier accès mécanique a été fait en épousant la forme du terrain qui a une dénivelé de 8m ou on a introduit un parking public couvert de 100 places, il se localise au niveau de la rue Ben Abd El Malek Ramdane.





L'équipement est conçu par tranche successive chacune abritant une des parties de programme, ces tranches se présentent en trois entités distinctes :

1-le bloc destiné aux publics.

le 1^{er} bloc au niveau 0.00 s'élève en R+2 et assure au rez de chaussée la fonction d'accueil, d'exposition, et de conférence de presse, il fait aussi la jonction entre les différents espaces.

à partir de lequel on peut accéder à la scène et ces annexes

Grâce à deux cages d'escalier latérales on peut à partir du hall d'accueil accéder aux différents niveaux du 1^{er} bloc :

Au 1^{er} étage : l'accès de la salle de spectacle et l'administration

Au 2^{ème} étage : l'accès au balcon.

2-la salle de spectacle.

la deuxième entité c'est la salle de spectacle avec un parterre de places et de deux balcons chacun contient 210places. la salle est accessible aux 1^{er} étage a partir du hall d'entrée On trouve aussi dans cette entité les sanitaires et deux accès de secours de chaque coté de la salle.

Profondeur de la salle 28 sur 25

3-la scène avec ces annexes

La dernière entité c'est la scène avec ces annexes, Cette partie s'élève en R+2 avec un entre sols : au niveau -4 qui contient les différents locaux techniques de la scène .

- Le niveau -8 abrite un parking de 120 places au max avec 2 loges de gardien un accès mécanique externe et une rampe qui mène vers le niveau -4
- Le niveau -4 c'est la continuité de parking avec 80 places au max et un accès direct vers la voie latérale

*description stylistique :

L'œuvre architecturale impose ce contexte, une œuvre architecturale identifiable est aussi une lecture des façades qui suit cette identité et qui donne à cette architecture une parfaite intégration avec le site.

Donc il faut voir les façades comme étant un dialogue entre l'environnement d'une part et de la volumétrie d'autre part.

De ce fait, on peut à travers la façade faire une lecture du passage de l'ancien vers le moderne.

Le choix du style architectural a été posé sur un style contemporain avec intégration par contraste

Le choix de traitement de la façade ce fait avec un système paramétrique qui permis de concevoir une façade 3d avec une forme géométrique répétitif mais avec des démentions différentes



Façade principale



Chapitre V: Approche Technique

I. Introduction :

Le choix du système structurel a été fixé en fonction de la nature des espaces du projet.

On a opté pour le système poteau /poutre en béton armé sur l'intégralité du projet.

La couverture de la salle de spectacle et de la scène est prévue en charpente métallique en raison de la grande portée et les exigences acoustique.

La structure mixte nous permet de réduire les dimensions des éléments porteurs (poutres – poteaux – dalles), et le nombre des poteaux par plancher pour offrir une grande flexibilité et de nombreuses possibilités lors de la conception.

- Pour la salle il fallait trouver une solution pour éliminer les colonnes au milieu de l'espace; parmi les solutions on a choisi le treillis spatial.
- La rapidité de montages

II. GROS OUEUVRES :

1. L'infrastructure :

L'infrastructure est un ensemble d'éléments interconnectés qui fournissent le cadre pour supporter la totalité de la structure.

a. les fondations :

Le choix du système de fondation dépend de :

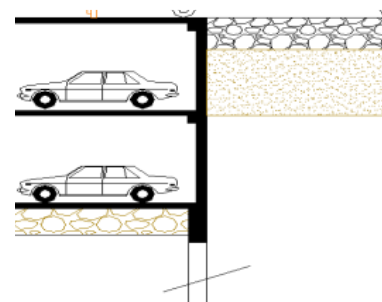
- la résistance du sol et du résultat de calcul des descentes de charges, elles permettent l'ancrage de la structure au terrain, et de limiter les tassements différentiels et les déplacements horizontaux.
- Notre choix c'est porté sur un radier général pour tout le projet qui va assurer la stabilité de notre projet, sur lequel reposeront les futures semelles en béton armé pour notre salle de spectacle

La solution de fondation par radier général se justifie comme suite :

- lorsque les charges à transmettre au sol sont trop importantes.
- lorsque la capacité portante du sol est faible mais le sol est homogène.
- Lorsqu'on a des grandes portées.

b. mur de soutènement :

Nous avons prévu des murs de soutènement en béton armé dans les parties enterrées comme le sous-sol, afin de retenir les poussées de terres. (16 et 30 pour une épaisseur déterminée par un calcul d'ingénieur) sera réalisé sur le radier coulé de manière à assurer une stabilité à la poussée exercée par le sol au niveau des parkings sont réalisés sous le plancher du hall central pour reprendre la charge ramenée par ce dernier et celle des rampes de circulation des voitures afin de la transmettre

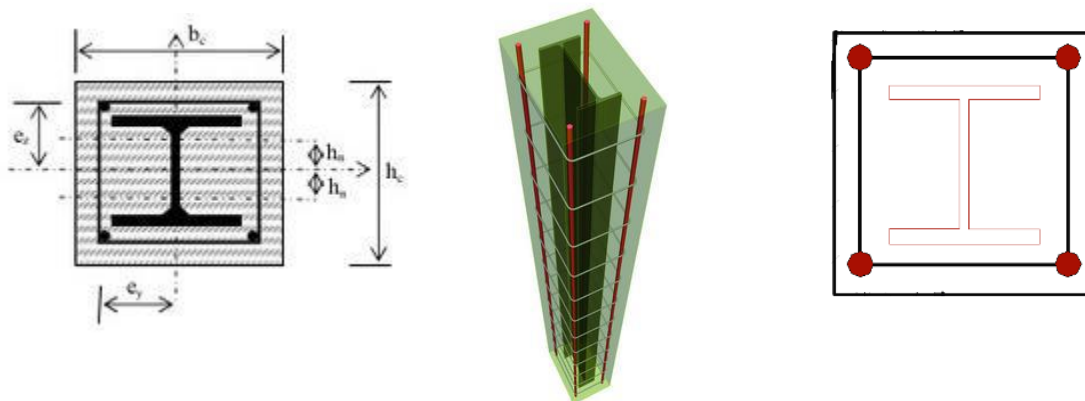


2. La superstructure :

a. les poteaux :

Les poteaux sont des éléments verticaux, destinés à supporter les charges et surcharges et les transmettre au sol de fondation ;

- On a choisi les poteaux mixtes (poteaux métallique de type IPE enrobé en béton) utilisé dans les espaces plus grands tel que : la salle de spectacle, la salle de cinéma, la salle de projection, salle modulable, le hall ... de section variable en fonction des calculs de génie civil.



b. Les poutres :

Ce sont les éléments transversaux de la structures qui répartissent les charges entre les poteaux

et supportent les plancher, Pour le choix des poutres nous avons opté pour des :

-Poutres en treillis¹⁰² :

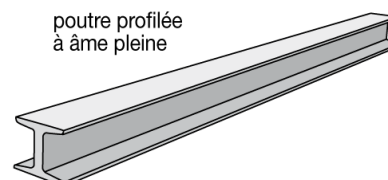
Elles sont utilisées pour supporter la couverture supérieure de la salle de spectacle; ce type de poutre est choisi pour les multiples avantages qu'il offre, comme les grandes portées, la

légèreté.

- Portées recommandées: 9 - 18 m (planchers) et 100 m (toitures)

- Poutres métalliques :

- On les a utilisé dans le reste du projet, ce type de poutres permet d'alléger le poids de la structure.
- On a utilisé les profilés en âme pleine dans le contour du bâtiment et les profilés en âme creusée (les poutres alvéolaires) à l'intérieur, afin de faciliter le passage des gaines et des fluides dans la hauteur de la poutre.
- Ces poutres sont donc particulièrement intéressantes, en permettant des portées de 20 mètres en solution mixte acier-béton.

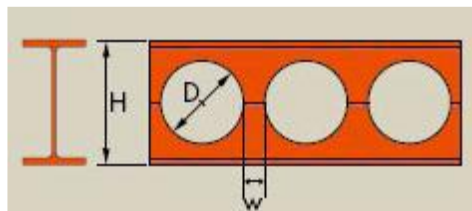


Portées recommandées:

Jusqu'à 12 m (planchers)

/Jusqu'à 20 m (toitures) Hauteur

des poutres: $H=1/16$ de la porté



III. SECOND OUEUVRES

1. Les cloisons :

a) Cloison en Placoplatre :

Il s'agit d'un matériau industriel formé de plâtre moulé entre deux fines couches de carton.

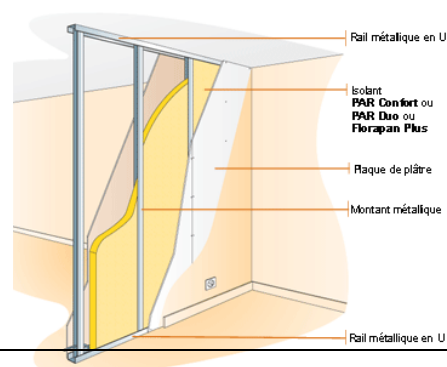
Cette plaque sert à faire la finition des murs et des plafonds intérieurs ou encore à monter

des cloisons qui ne serviront pas de murs porteurs. De taille variable, le Placoplatre est

posé par vissage, sur rail ou sur des montants en bois ou en métal. On place généralement

une couche de laine de verre ou un autre d'isolant thermique et phonique entre deux

plaques, afin d'avoir une cloison plus performante. Le Placoplatre peut également être collé à l'aide d'un mortier spécialisé.



b) Cloison amovible :

Parois verticales non porteuses de faible épaisseur, servant à établir des séparations entre les volumes intérieurs d'un bâtiment. Elles peuvent être fabriquées en brique, en plâtre, en bois, en métal, en panneaux de particules, etc.

Ces cloisons permettant des possibilités de modification, offrant des variétés d'espaces de travail et s'adaptant aux exigences des différents espaces (salle modulable ; club de jeux).

c) Cloisons en maçonnerie :

Ce type on va l'adopté au niveau des locaux techniques et les dépôts de décors qui constituent une source de bruit et des espaces humides (sanitaires), nous retiendrons des cloisons en brique de 20 cm d'épaisseur.

2 Le faux plafond : un habillage pratique et esthétique :

Le faux plafond comporte un double avantage : il est extrêmement esthétique mais aussi isolant, d'où son grand succès actuel dans les intérieurs. Le faux plafond vient recouvrir un plafond d'origine soit trop endommagé soit trop haut ou incorrectement isolé. Pour cela Pour les différents planchers nous préconisant l'installation des systèmes en faux plafonds, afin de ne pas laisser les différents réseaux en apparent au-dessous du plancher, et qui peuvent représentés une nuisance à l'esthétique des espaces intérieurs de notre bâtiment.

3.La protection incendie :

Les extincteurs mobiles sont considérés comme les premiers moyens de secours et les plus efficaces. Les extincteurs automatiques sont un autre type d'extincteur qui se déclenche automatiquement lors qu'il y a un incendie, ils seront placés au niveau des faux plafonds qui se déclenchent quand il y a un signal de feu.

a.Traitements anti-feu dans les salles de spectacle :

D'après le nombre de personnes pouvant être accueillies dans les salles, vous pouvez déterminer le type d'alarme qu'il faut.

Cependant, ce sera toujours la commission de sécurité qui approuvera le positionnement des appareils incendie après visite des lieux.

b. classement anti feu d'une scène de théâtre :

Les planchers techniques doivent être de la classe m1 :

*Il s'agit des planchers situés au-dessus des personnes, devant être réalisés en matériaux de catégorie M1.

*Les escaliers, les échelles, les ponts de service, l'ossature des grilles, les supports des planchers, la machinerie et en général toutes les installations stables ou les équipements fixes aménagés dans le bloc-scène doivent être réalisés en matériaux incombustibles ou classés A1.

Ignifugation de décors de théâtre :

Ignifugation des décors sur la scène

-Les décors sur la scène doivent être réalisés en matériaux de catégorie M3. En outre, aucune exigence de réaction au feu n'est imposée pour les accessoires.

Ignifugation des décors intégrés à la salle où se trouvent les spectateurs

-Les décors doivent être en matériaux de catégorie M1. Toutefois, les décors en matériaux M2 ou en bois M3 sont admis

ignifugation des rideaux de théâtre :

Les rideaux de théâtre sont un des éléments à rendre anti-feu dans un théâtre. Les rideaux de théâtre sont :

- soit en velours coton. A traiter avec de l'hydroflam TN12 pour obtenir jusqu'à un classement M1

- soit en velours polyester. A traiter avec de l'hydroflam TSP14 pour obtenir jusqu'à un classement M1

4 - L'éclairage :

-Eclairage latéral: Assurer par les ouvertures dans les façades.

-Eclairage artificiel: pour les galeries d'exposition, les salles de cinéma et les salles de projection.

5. La maîtrise du confort acoustique au niveau du projet :

L'acoustique des salles de spectacle¹¹⁴ :

La finalité d'une salle recevant du public et destinée à l'écoute, de tout message sonore, quel qu'il soit, est de satisfaire une bonne

qualité d'écoute de manière homogène, en tous points de la salle.

De nombreux paramètres influent : la géométrie, les dimensions de la salle, les matériaux de surface et leurs positions, l'importance de l'audience et sa dispersion, les caractéristiques de la source sonore.

Il est nécessaire d'un point de vue réglementaire dans les locaux publics de limiter les niveaux sonores, non seulement dans la salle, mais aussi engendrés vers des locaux proches, donc de maîtriser l'isolation vers le voisinage.

• ***Le traitement acoustique :***

- consiste principalement à ajouter ou modifier des matériaux de surface dans un local pour lui donner une qualité d'écoute adaptée à son usage.

-le traitement acoustique des espaces obéit à 2 grands principes :

- le principe de l'isolation acoustique
- le principe de la correction acoustique

a. le principe de l'isolation acoustique :

L'isolation acoustique est l'action d'isoler, elle est donc constituée par l'ensemble des moyens pris pour réduire la transmission d'énergie acoustique émise par des sources aux endroits à protéger. Les moyens mis en oeuvre sont variés et leur efficacité dépend du type de bruits dont on veut se prémunir : bruits aériens, bruits d'impacts ou encore vibrations.

Il existe donc principalement trois façons d'améliorer une isolation acoustique :

- limiter les transmissions directes, soit en réduisant la surface séparative, soit en améliorant l'indice d'affaiblissement acoustique de la paroi séparative en utilisant des matériaux de construction plus lourds ou en utilisant des complexes multicouches (principe Masse/Ressort/Masse) ;
- limiter les transmissions latérales ;
- limiter les transmissions parasites, en surveillant les défauts d'exécution, en rebouchant les fissures, joints, passages de câbles ou de tuyauteries.

b. Principe de la correction acoustique :

La correction acoustique a pour objectif d'assurer la qualité acoustique interne d'un local,

L'obtention d'une bonne correction acoustique dépend :

- Du volume et de la forme du local.

➤ De la qualité de ses parois, déterminée en particulier par les matériaux qui les recouvrent. (des matériaux constituant les parois).

b.1. différents types de matériaux absorbants :

- Matériaux fibreux à porosité ouverte : comme la laine de verre ou la laine de roches : absorbent les fréquences aiguës.

Panneaux fléchissant ou membranes : appelées «diaphragmes» se composent de panneaux montés sur un cadre, placés à quelques centimètres d'une paroi et emprisonnant une lame d'air entre eux-mêmes et la paroi comme les plaques en bois ou en plâtre placées à une certaine distance de la paroi : absorbent les fréquences graves.

Les résonateurs : Un résonateur à air est un récipient communiquant avec l'extérieur par un tube étroit ; Sont des plaques (en bois, plâtre ou métal) perforées. Ils absorbent les fréquences moyennes.

b.2. la géométrie des locaux :

Lors de la conception du volume de la salle de spectacle ; il faut éviter

- les formes concaves, que ce soit en fond de salle ou en plafond, car il y a des risques de focalisation.
- les grandes surfaces réfléchissantes parallèles (elles doivent être absorbantes ou diffusantes).
- les grandes surfaces plates réfléchissantes éloignées, qui peuvent donner naissance à des échos indésirables.
- les zones d'ombre acoustique, sous les balcons, en veillant à ce que la longueur du balcon soit inférieure ou au plus égale à une fois et demie la distance séparant le sol de la sousface du balcon.

Par ailleurs, il est important de :

- faire en sorte que les sons directs ne soient pas absorbés par le public. Aucun auditeur ne doit masquer la tête de l'auditeur placé derrière lui, le même principe permettant d'assurer une bonne visibilité.
- Mettre en place des réflecteurs proches de l'orchestre.

Conclusion

L'être humain est considéré comme principal élément modificateur de son environnement, à cause des différents changements et besoins qui surgissent au cours de sa vie.

Ainsi nous avons constaté que la pratique architecturale a tellement été victime de déterminisme tout au long de son histoire, pour cela l'architecte doit appréhender son projet dans sa totalité, sans perdre de vue une variante de projet, car toute omission risque d'avoir des conséquences fâcheuses sur la suite du projet, du milieu et de l'environnement naturel urbain en général.

L'arrivée de nouvelles technologies au cours des dernières décennies a complètement transformé et a eu un impact majeur sur la conception architecturale en tous les domaines.

L'objectif de ce mémoire c'est de préparer une étude approfondie sur la conception et la réalisation d'un projet architectural représenté par une structure culturelle qui participe à la diffusion des arts et assurer la promotion du patrimoine et contribue à renforcer la structure culturelle existante.

Le projet c'est un théâtre, il comporte les arts de la scène : art dramatique, Musique, danse,, le projet favorise la communication et encourage les disciplines artistiques.

Pour cela nous avons choisi de travailler sur ce domaine en se basant sur l'utilisation des nouvelles technologies pour fournir des conditions idéales telles que : la sécurité, le confort visuel, le confort acoustique, matériaux isolants

Nous avons choisi la ville de TLEMCEM comme ville d'intervention, ville d'art et d'histoire qui dispose d'un patrimoine culturel varié, ce type de projet renforce la structure culturelle existante et crée une solide référence pour la ville.

Bibliographie

Ouvrages

- ✓ *Buildings for the Performing Arts.*
- ✓ *Eléments d'introduction à l'urbanisme de Maouia SAIDOUNI.*
- ✓ *L'Image de la Cité de Kevin Lynch.*
- ✓ *The Architects' Handbook de Qentin Pickard Riba.*

Documents :

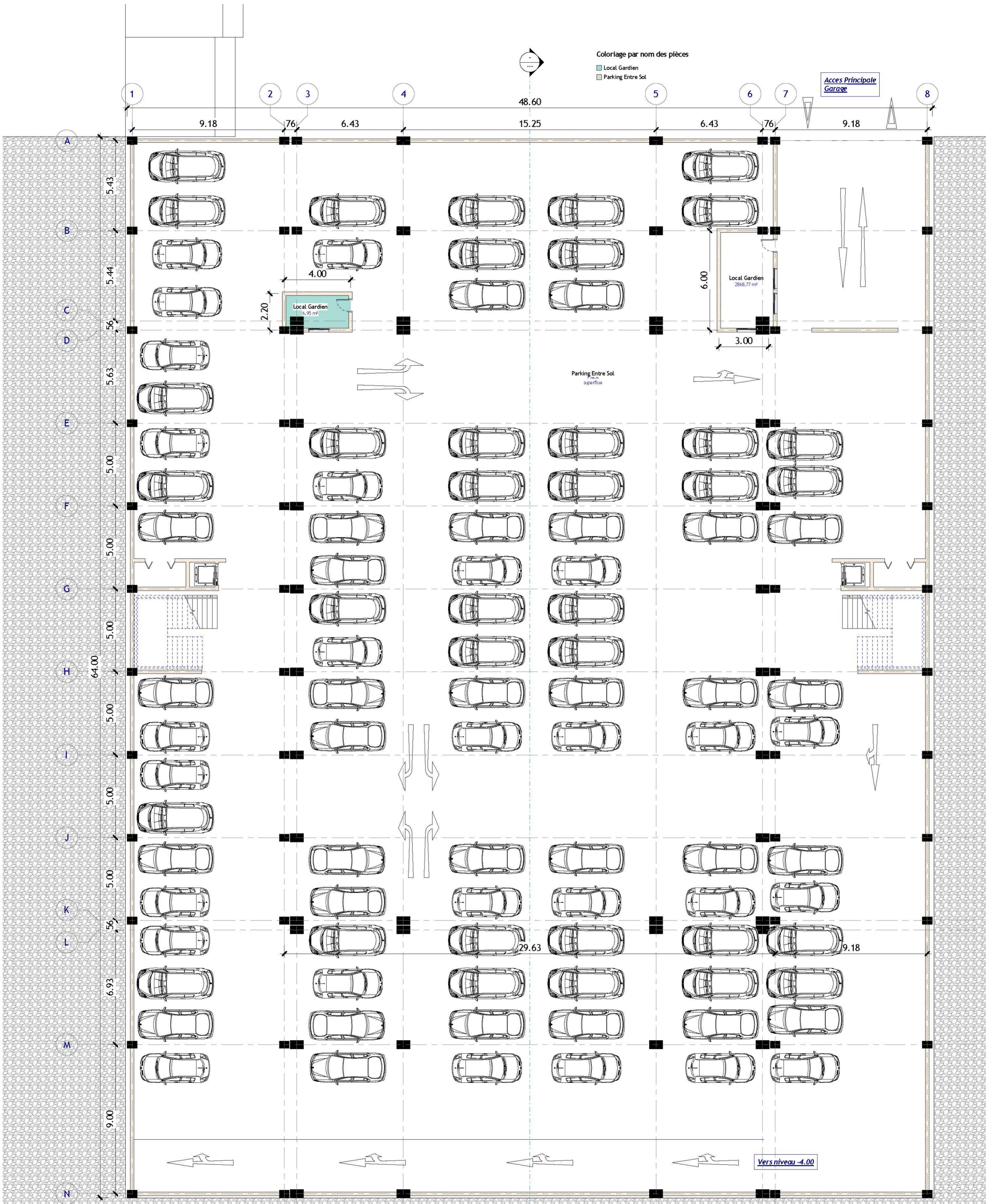
- ✓ *Les travaux des promotions des années précédentes.*
- ✓ Ernest Neufert, *Neufert les éléments des projets de construction*, édition le Moniteur, 2014.
- ✓ *Lexique du lieu théâtrale-Bordas*, 2012.

Organismes :

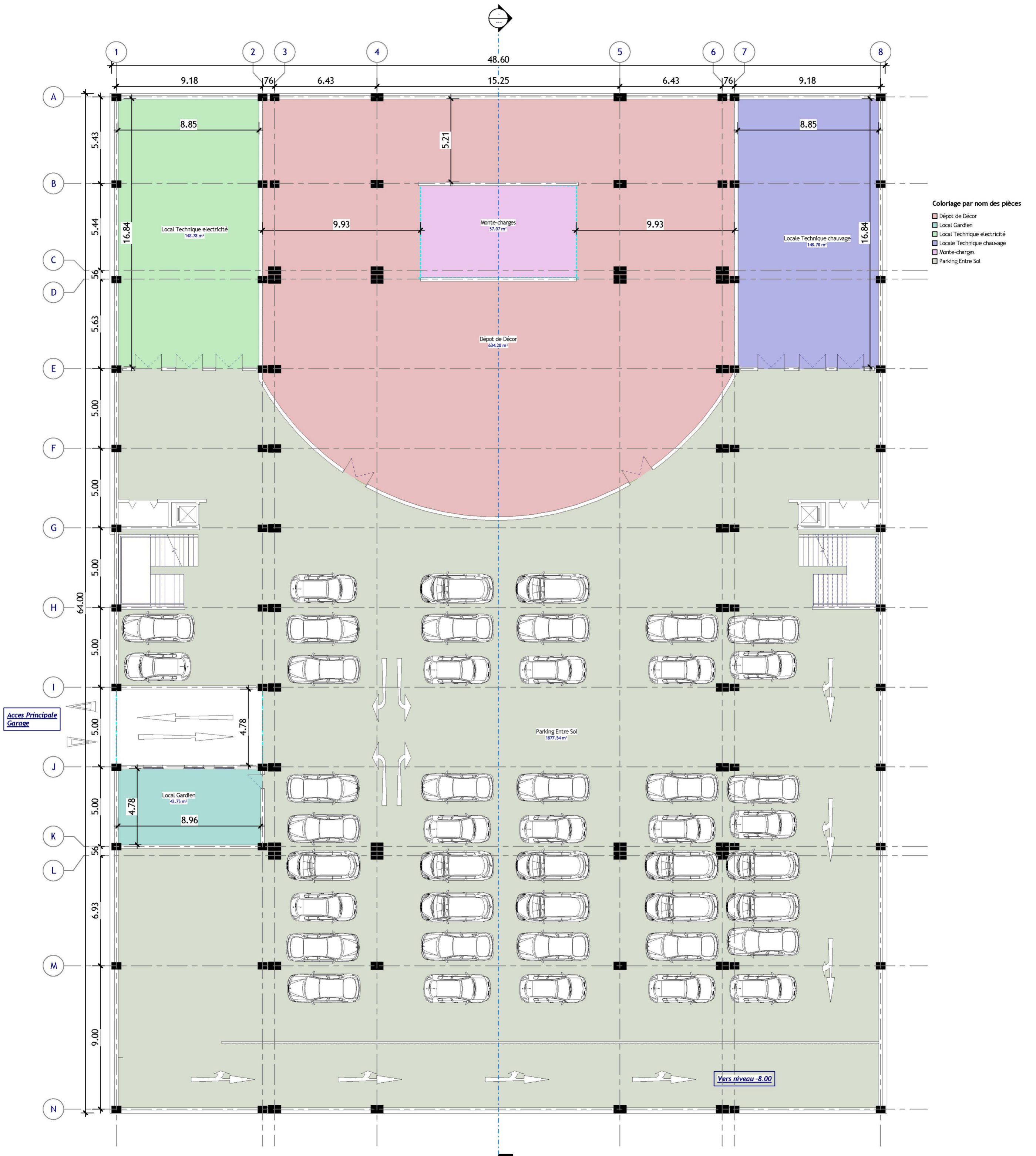
- ✓ -*DUCH.*
- ✓ -*PDAU.*

Sites Internet :

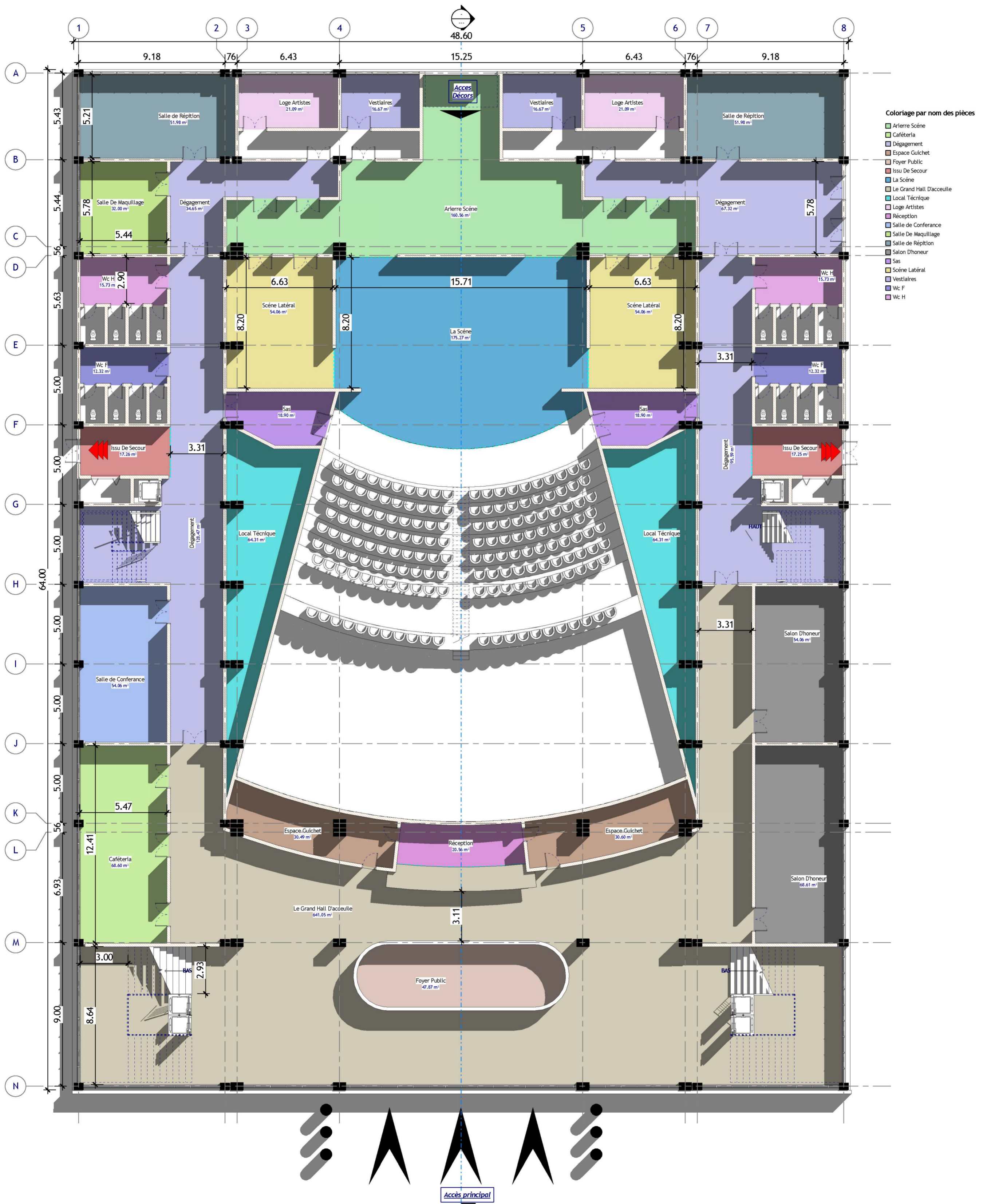
- ✓ www.Archidaily.com
- ✓ www.cstb.fr
- ✓ www.culture-algerie.dz.
- ✓ www.larousse.fr
- ✓ www.m3mare.com
- ✓ www.wikipedia.fr
- ✓ www.Foster-and-Partners.com
- ✓ www.Spectacle-Sept-îles.com.
- ✓ www.socotec.fr.



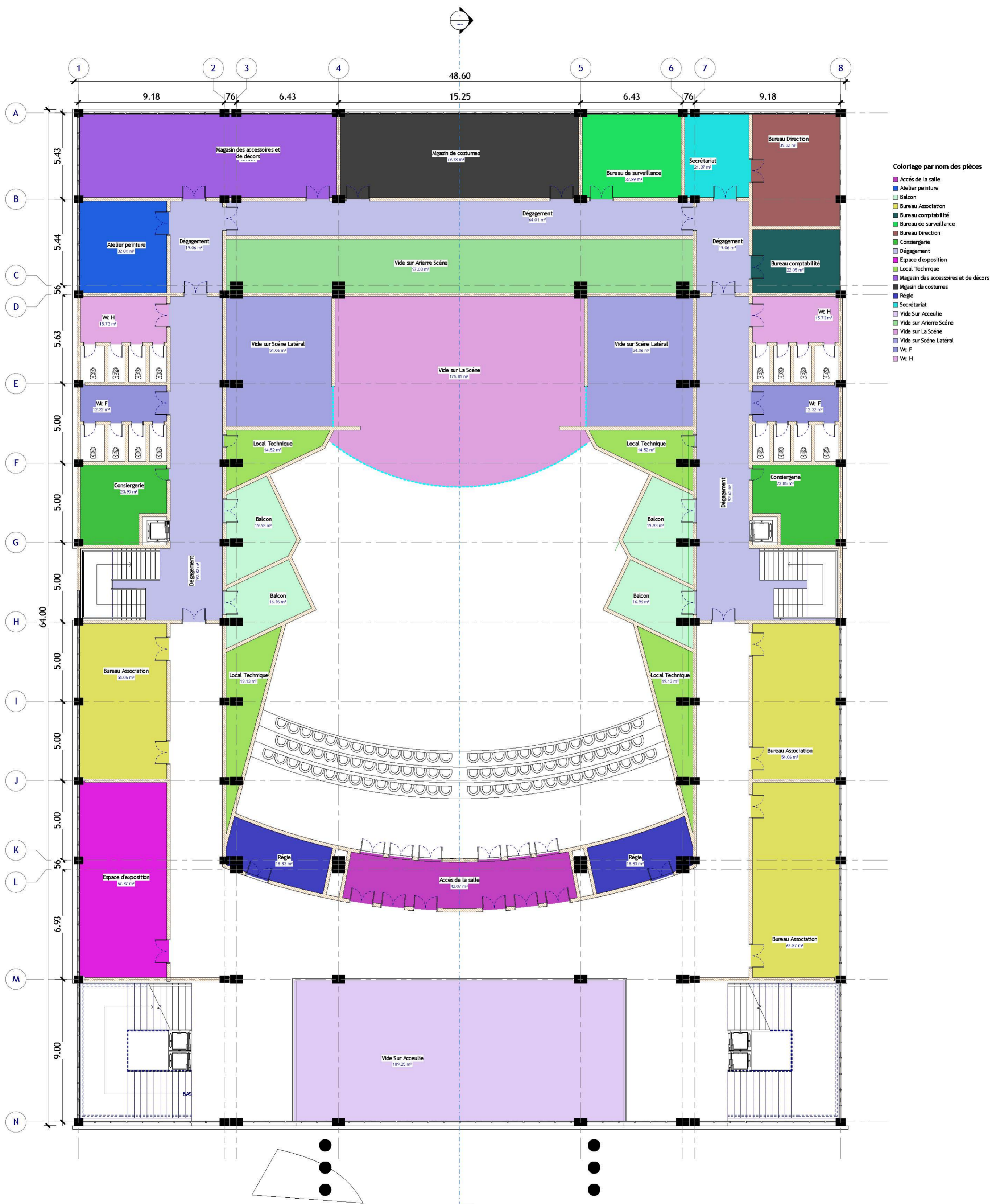
PLAN DU NIVEAU -8.00



PLAN DU NIVEAU -4.00

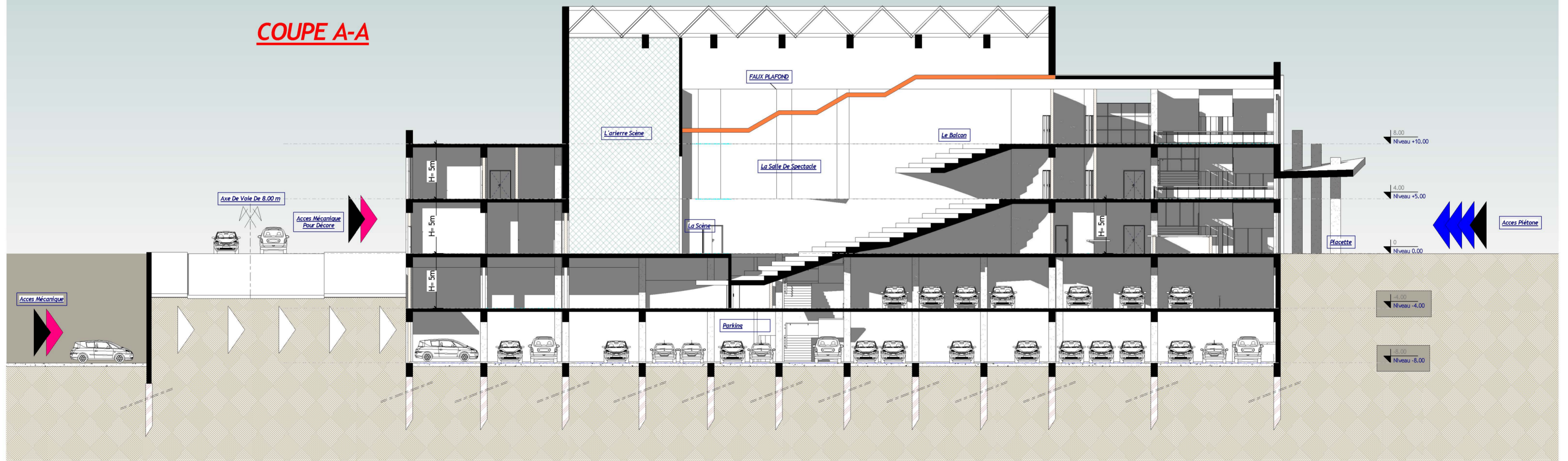


PLAN DU RDC * 0.00*



PLAN DU NIVEAU +5.00

COUPE A-A





ACCES PARKING -8.00

ACCES DÉCOR

ACCES DES ARTISTES

ISSUE DE SECOURS

ISSUE DE SECOURS

ACCES PARKING -4.00

ACCES PUBLIC PRINCIPALE

LA GRANDE POSTE

BANQUE

RESIDENCE DE LA WILAYA

