

INTRODUCTION GENERALE

Sérieusement, notre planète est elle en danger de disparaître ou de devenir invivable? C'est une possibilité qu'on ne peut écarter d'un revers de main. Sauf que !...Notre planète existe depuis des milliards d'années et a subi des transformations et des cataclysmes auprès desquels notre surcharge pondérale de CO₂ ferait sourire. A chaque fois, la nature a su trouver la parade, l'être humain et tous les être vivants se sont adaptés, transformés génétiquement et, finalement, ne s'en sortent pas si mal. Alors, la question qui se pose est de cerner et nommer les bouleversements qui, au cours de ce dernier siècle ont pu gravement remettre en cause, cet équilibre instable.

- 1- La poussée démographique.
- 2- L'excès de richesse de certaines régions qui entraîne un gaspillage scandaleux de tout notre potentiel industriel et agricole se traduisant par des déchets.
- 3- L'accélération du progrès technique
- 4- Le gaspillage effréné de l'eau douce
- 5- La prolifération des emballages, des triples emballages de médicaments, des sacs plastiques pour notre confort qui polluent nos rues et nos poubelles
- 6- L'absence de recyclage de ce que nous consommons par paresse ou par manque d'esprit civique.

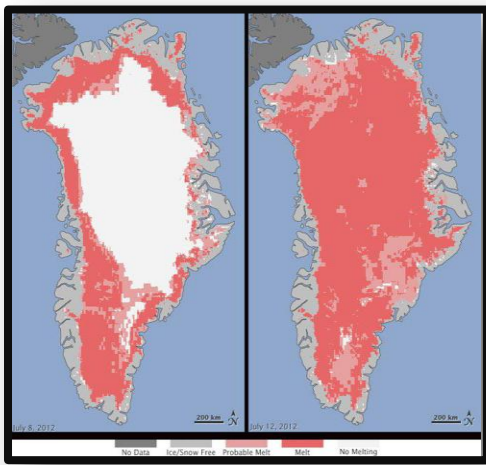


Figure 1: Fonte record de la calotte glaciaire du Groenland

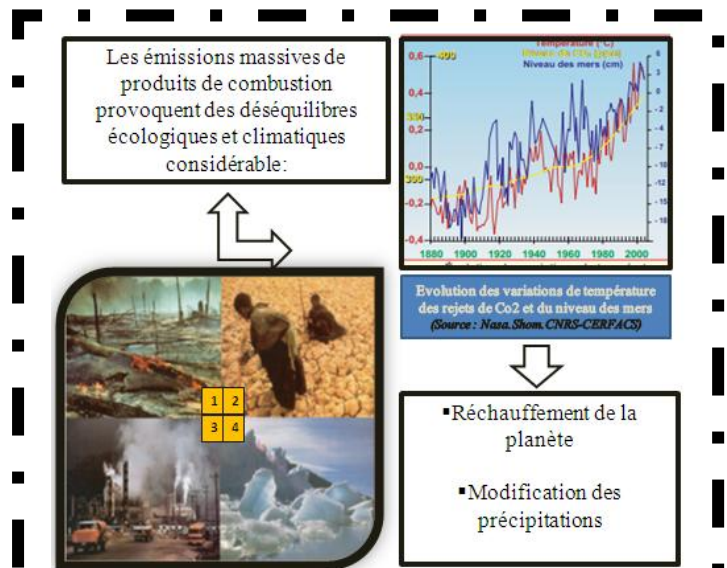


Figure 2: Evolution des variations de température des rejets de CO₂ et du niveau des mers¹

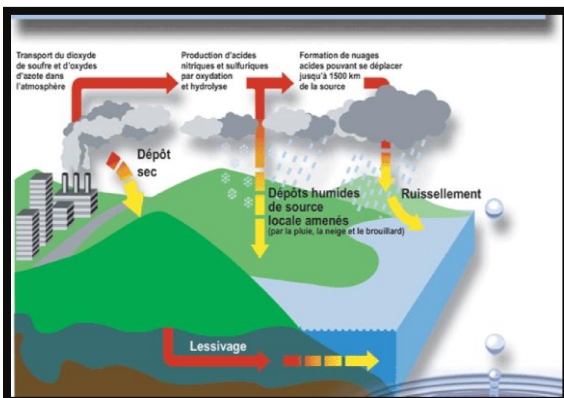


Figure 3: Les pluies acides et le milieu aquatique



P
H
A
S
E

I
N
T
R
O
D
U
C
T
I
V
E

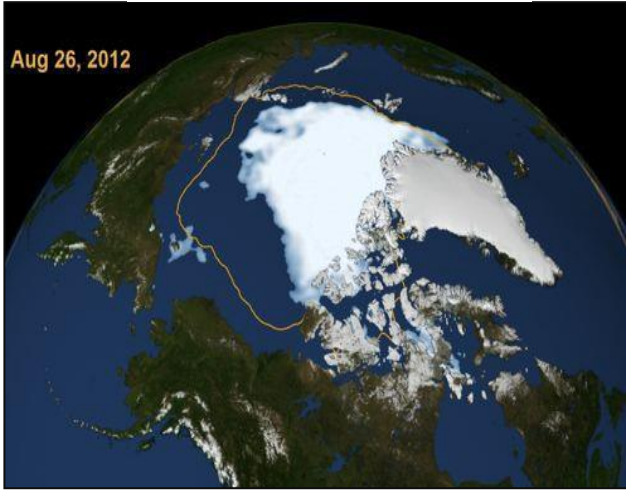
Eco-Habitat
 Projet : *Habitat individuel aux performances environnementales*
 Introduction

Aujourd'hui, chaque architecte est convaincu de la nécessité d'adopter une démarche de développement durable dans sa vie de citoyen comme dans son exercice professionnel surtout dans le secteur d'habitat pour donner une nouvelle image à la ville comme notre cas la ville du Tlemcen .



Photo 1: circulation mécanique

La question du réchauffement climatique est la plus sensible elle devienne une inquiétude pour nos ville ; l'architecture écologique en tant que savoir et concept regroupe presque la totalité des enjeux de la durabilité.



Le changement climatique c'est pour aujourd'hui !

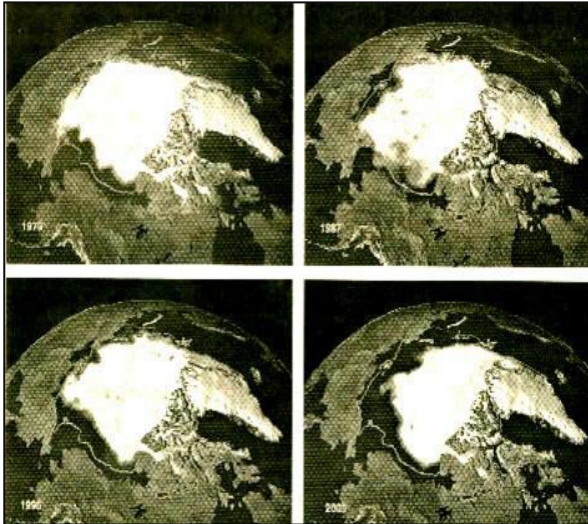


Figure 1: vue aérien de Google Earth

PRPBLEMATIQUE GENERALE :

➤ **Le temps de remettre en cause nos pratiques est enfin venu.**

- On a longtemps imaginé que l'intelligence humaine ferait son affaire, grâce à la technologie maîtrisée, de la disparition progressive des ressources naturelles et des matières premières.
- On a aussi longtemps estimé que la production des déchets n'était pas si grave en soi et que la pollution de l'environnement relevait surtout des élucubrations de quelques exégètes de l'écologie.
- A nos jours, les scientifiques ont démontré que notre écosystème planétaire ne pouvait plus absorber indéfiniment encore plus de déchets sans altérer les ressources naturelles renouvelables.

Comment concevoir, édifier, et inscrire le bâtiment dans le concept de développement durable sans compromettre l'avenir des générations futures ? Quels critères président au choix des matériaux de construction ? Quel type de construction peut-on adopté pour remédier à la pollution ?

CHOIX DU THEME

(Habitat Ecologique)

Introduction :

Depuis toujours, l'homme recherche le contact avec autrui. Il fait partie de cette espèce qui à travers le temps, s'est toujours rassemblée en bandes, en clans, en groupes, en familles, etc. Il est en chercher constante d'un certain équilibre.....Au fils de l'histoire, l'homme s'est montré capable de créer et réinventer des modes de vie adaptés aux besoins du moment. Ceux-ci se sont avérés être principalement collectifs et communautaires selon les affinités et les valeurs, ce jusqu'à la fin de la deuxième guerre mondiale. C'est à cette époque que l'individualisme fait son apparition. Il devient une valeur sûre de notre société.

Problématique Spécifique :

- Ailleurs dans le monde, le secteur de l'habitat s'est déjà orienté vers la conception et production de quartiers durables de qualité. Dans plusieurs pays, les gouvernements se sont engagés en partenariat avec d'autres acteurs dans un processus de conception d'établissements humains durables encourageant la mixité fonctionnelle, la mixité sociale, et la démarche environnementale dans la manière de vivre le quotidien. Leur approche répond à un mode de gouvernance qui favorise des actions de concertation avec, entre autre, la société civile, ce qui est recommandé dans toute opération de production d'habitat. En Algérie, la question de l'éco-habitat ne figure pas encore à l'ordre du jour.

Comment réconcilier habitat et environnement ? Comment créer de l'habitat écologique, des constructions efficaces et des communautés intégrées avec une meilleure qualité architecturale et une meilleure qualité du cadre de vie ?

Motif du choix du thème :

- ✓ L'habitat est le troisième domaine d'importance dans notre vie (après l'alimentation et la santé), vu que l'Algérie est l'un des pays concerné par la crise de l'habitat.
- ✓ L'habitat écologique ou à basse consommation produit plus d'énergie qu'il n'en consomme.
- ✓ Actuellement, il n'existe pas de modèle prédéfini de ce type d'habitat en Algérie.
- ✓ L'habitat écologique est doté d'un ensemble de technologies innovantes et intelligentes permettant d'améliorer de manière globale ses performances en termes d'efficacité énergétique et réduire les émissions de gaz à effet de serre aussi les dépenses énergétiques.
- ✓ L'habitation écologique est bénéfique à la santé des occupants : c'est un milieu sain bâti avec une sélection de **matériaux non-toxiques**

Objectifs et intervention:

• **L'objectif de notre intervention consiste à:**

- Sortir des modèles courants existants vers un modèle qui favorise beaucoup d'espace vert et beaucoup d'esplanade, jet d'eau, air de jeu...etc.
- Donner un nouveau visage à l'habitat de la ville de Tlemcen en créant un contraste urbanistique.
- Produire un nouveau modèle de ville qui sera un modèle d'urbanisme tourné vers le futur sans oublier l'architecture qui rappelle les origines.
- Composer un nouveau modèle d'habitat adapté à notre culture, au mode de vie de la famille algérienne
- Favorisant la vie communautaire et la cohésion sociale, tout ceci à travers un nouveau cadre bâti et architectural qui fait en tenant compte du progrès technique apporté par la modernité.
- Offrir au citoyen un habitat décent qui convient à sa petite famille dans un cadre confortable, spacieux, et moderne, sain avec toutes les commodités nécessaires.
- Intégrer les équipements d'accompagnement au sein du lotissement.
- Cohésion sociale et solidarité entre les territoires et les générations.